

UNION POUR VERSAILLES

Encourager et soutenir nos associations et nos bénévoles

Le Forum des associations est devenu au fil des années un rendez-vous incontournable de notre ville. Animations et déambulations rythmeront cette journée où plus de 300 associations rencontreront leur public dans une ambiance chaleureuse.

Cette année, la Ville prend part à la Journée Mondiale des Bénévoles qui se tient début décembre. Organisée en deux temps, elle permet d'une part, de créer une rencontre entre les associations et leurs futurs bénévoles, lors d'une demi-journée consacrée à des « rencontres-éclair »; d'autre part, elle met en valeur l'action des bénévoles versaillais à travers la remise d'un prix décerné par la Ville. Deux récompenses seront ainsi attribuées: le prix de l'engagement et le prix de la jeunesse.

Notre équipe a toujours tenu à apporter tout son soutien aux associations. Située au 2 bis, place de Touraine, la Maison des Associations, que nous avons créée il y a

3 ans, est destinée à faciliter le fonctionnement de ces dernières grâce à des services de domiciliation, de reprographie, et de réservation de salles de réunion. Nous y accueillons également les permanences d'associations ressource, comme France Bénévolat (dont les permanences auront lieu à la Maison des Associations dès janvier 2019), l'ADFI ou le CRIB, faisant de ce lieu un véritable centre de ressources pour les associations et les bénévoles.

C'est aussi un lieu destiné à soutenir le développement des projets avec un accueil sans rendez-vous, un pôle de documentation, des formations et des ateliers et un soutien matériel et logistique dans le cadre des événements.

La Maison des Associations organise régulièrement des rencontres entre associations: toujours à l'écoute, elle crée des instants à la fois pédagogiques et conviviaux. Ainsi, en plus des nombreuses réunions d'information à destination des responsables associatifs, des « cafés asso » permettent aux bénévoles d'échanger autour d'un petit-déjeuner sur les sujets qui les concernent: bénévolat et handicap, l'ac-

cueil de jeunes en service civique... C'est aussi le moment pour l'équipe de rencontrer les associations, d'entendre leurs besoins et d'affiner son offre pour mieux consolider notre tissu associatif.

En 2014, nous nous étions engagés à créer cet accueil au service des associations, accueil qui peut ainsi aider, renseigner et accompagner de très nombreuses associations versaillaises.

Vous pouvez découvrir ou retrouver l'ensemble des associations de la ville répertoriées dans le *Guide des associations et des maisons de quartier* disponible au format numérique sur la page d'accueil du site versailles.fr

Nous remercions vivement l'ensemble des acteurs de ce monde associatif, notamment tous les bénévoles et les volontaires, car ce sont eux qui participent à la vitalité et au dynamisme de notre ville.

Nous vous souhaitons à tous une bonne rentrée!

La majorité municipale

LE PROGRÈS POUR VERSAILLES

Un début d'été (presque) festif!

La fin de l'été approche, marquée par la rentrée scolaire pour tou.te.s nos jeunes. Nous leur souhaitons une année riche en apprentissage, curiosité et rencontre.

Nous espérons aussi que le personnel éducatif de notre ville aura les moyens suffisants pour enseigner dans les meilleures conditions. Que cette année soit celle de l'épanouissement et du partage!

Du partage, il en a été question en début d'été:

Mois Molière, Fête de la musique, bal des pompiers, coupe du monde, ...que d'occasions pour les versaillai.se.s de se rassembler sans distinction de quartiers ou d'appartenance sociale. Que de beaux moments partagés dans la ferveur populaire.

Notre pays avait grandement besoin de ces instants festifs.

A ces dates pourtant, manque un événement dans notre ville: le traditionnel feu

d'artifice du 13 juillet célébrant la fête nationale.

Tou.te.s les versaillai.se.s gardent sûrement le souvenir du feu d'artifice, toujours exceptionnel, offert par la ville. Qu'on y aille en famille ou entre ami.e.s, cet instant hors du temps était tellement attendu, par les plus petit.e.s comme les plus grand.e.s.

Mais cette année, comme l'année dernière, nous en avons été privés. Pourquoi?

Pour des raisons de sécurités. Nous comprenons tout à fait que l'équipe municipale prenne à cœur de nous protéger au mieux. Nous les en remercions. Tous comme nous remercions aussi ces femmes et ces hommes qui, tous les jours, patrouillent dans nos rues pour préserver notre tranquillité et celle des milliers de touristes.

Mais pour autant, devons-nous sacrifier ces instants de joies devant la peur?

La mairie et les différents services municipaux et nationaux ont réussi, lors de la fête

de la musique et lors de la retransmission de la final de coupe du monde le 15 juillet, à sécuriser les 4 accès à la Place du marché. Pourquoi, n'est-il pas possible d'en faire autant avenue de Paris? N'y aurait-il pas d'autres lieux disponibles?

Nous souhaiterions que tou.te.s les versaillai.se.s, même ceux qui n'ont pas la possibilité de se déplacer aisément, puissent profiter au maximum de ces fêtes et de leurs bienfaits.

Le Progrès pour Versailles

Georges Blanchet

Serge Defrance

Carmise Zenon

Parti Socialiste & DVG

Twitter : @progres2014

Contact : progrespourversailles@gmail.com

<http://leprogrespourversailles.blogspot.fr>

<https://www.facebook.com/www.leprogrespourversailles.fr>

AVERTISSEMENT : ces textes sont des tribunes librement ouvertes aux groupes qui composent le Conseil municipal. Ils n'engagent que la responsabilité de leurs auteurs.

VERSAILLES BLEU MARINE

Chères Versaillaises,
Chers Versaillais,

Tout d'abord, je vous souhaite une bonne rentrée, signe de la fin des vacances et de la fin de cette période durant laquelle se retrouvent les familles, les amis. Une pensée pour celles et ceux qui n'ont pu partir en vacances, faute de moyens ou par trop de solitude.

Cette rentrée, nous la souhaitons humaine et pleine de bienveillance pour tout le monde. Ce monde est dur et Monsieur Macron le rend chaque jour plus clivant, plus dur pour celles et ceux qui vivent déjà dans les difficultés. Ce Congrès de Versailles début Juillet en est la démonstration. Des incantations, des phrases creuses, sont malheureusement le quotidien de notre classe dirigeante, pour, au final n'aboutir à rien de décisif.

La politique est l'art de rendre possible ce qui est nécessaire, cette pensée du Cardinal de Richelieu est d'une actualité frappante. Que ceux qui accumulent les millions, les milliards, continuent à être favorisés par la politique « En marche » devient insupportable et totalement injuste.

Personne dans ce monde n'a besoin d'autant pour vivre décemment et dignement. Le patron d'Amazon s'enrichit de deux milliards de dollars le jour du « black Friday », cela intéresse la presse, avide de sensations fortes, mais quelle est la finalité de ce système ? Nullement dans notre esprit l'idée d'un égalitarisme forcené, mais d'une meilleure répartition, oui. Or, nous n'en prenons vraiment pas le chemin. Dans notre ville, la volonté, sans doute sous-tendue par la pression de la région et de femmes et d'hommes politiques avides d'exposition médiatique, est d'augmenter le nombre d'habitants. Une enquête publique sera prochainement ouverte pour la réalisation d'un quartier supplémentaire à Versailles Satory Ouest. 5 000 logements sont prévus, et donc environ 16 000 habitants supplémentaires. Éducation, soin, infrastructures routières, transports publics... vers quoi allons-nous ? Enrichir des promoteurs, satisfaire des élus qui courent derrière la « croissance » démographique... mais avez-vous pensé une minute seulement à la vie quotidienne des franciliens, prenez-vous les autoroutes

A13 ou A86 chaque matin à 8 h 30 ? À l'inverse, les campagnes près de chez nous se vident de tout et de tout le monde, de tous services et commerces, y compris des plus vitaux. Devons-nous concentrer les Français dans des métropoles étouffantes, chères et polluées ? Devons-nous être Franciliens et non plus Versaillais ? La question se pose car la majorité municipale est plus encline à se préoccuper de la beauté de la ville, ce qui est louable, que de la qualité de vie de ses administrés actuels et futurs, ce qui est nécessaire. Le Mois Molière est une réussite indéniable, l'Esprit Jardin, pour ne prendre que ces exemples, également, tant mieux, mais seulement, l'année ne dure pas un mois, mais douze. Ne l'oublions pas !

Thierry Perez
Versailles Bleu Marine
fn78@frontnational.com
06 26 82 06 45

VERSAILLES 90 000 VOISINS

De la démocratie versaillaise

Une rue Alexis de Tocqueville verra le jour dans le quartier des Chantiers, mettant à l'honneur ce grand penseur normand. Mais la vie politique versaillaise le mérite-t-elle ? Elle s'expose en effet aux dérives qu'il dénonçait : absence d'indépendance d'esprit et de liberté de discussion, tyrannie de la majorité, centralisation du pouvoir, affaiblissement des associations. Peu d'entre vous assistent aux conseils municipaux. Ils sont caricaturaux : monopolarisation de la parole par le maire, évitement du débat, mépris de l'observation critique, passivité des conseillers de la majorité. Les dossiers relatifs aux délibérations ne sont disponibles que 6 jours avant les conseils et présentent des informations partielles. Les documents budgétaires sont difficilement exploitables. Il est quasi-impossible de préparer des observations dans des délais si courts. Les compléments d'information sont rarement transmis. Et cette opacité est entretenue.

Exemple : le budget voté en début d'année est présenté systématiquement de ma-

nière biaisée en très net décalage avec la réalité. Les recettes sont largement sous-estimées dans le budget (137 M€ contre un réalisé 2017 de 143 M€). Loin du catastrophisme affiché, les recettes fiscales progressent de plus de 2 % (droits de mutation, taxes habitation et foncière) et la participation des usagers de 4 %. Les dépenses de fonctionnement sont quant à elles sur-estimées dans le budget. Cette information tronquée prive les versaillais d'un véritable débat budgétaire sur l'emploi de cet excédent masqué : baisse des taux, gel voire baisse des tarifs municipaux à destination des populations les plus fragiles, recours à l'emprunt, lancement d'actions de soutien à l'activité économique, etc.

Malgré ces obstacles, lorsque des questions ou observations sont exprimées, elles sont rarement discutées sur le fonds et ne donnent jamais lieu à remise en question. Lorsque nous suggérons d'enrichir le rapport annuel sur le développement durable d'indicateurs précis et quantifiables sur le bâtiment durable, l'énergie, la pollution, la mobilité ou l'alimentation, en lieu et place d'exposés ponctuels ésotériques, au-

cune réponse ne nous est apportée. Le sujet reste décidément très éloigné des préoccupations. Lorsque nous demandons quelles actions concrètes sont prises pour diminuer les écarts de rémunération hommes/femmes suite à la diffusion du rapport légal sur la question, idem. Lorsque nous demandons un délai supplémentaire pour analyser les 1 500 pages de l'étude d'impact sur le futur quartier de Satory (550 000 m² à construire !), c'est là encore le mépris. Lorsque des demandes de concertation sont exprimées, idem.

Tocqueville, qui misait beaucoup sur la commune pour faire vivre la démocratie, risque de se retourner dans sa tombe lorsque sa plaque sera dévoilée. Mais nous comptons sur vous pour corriger prochainement le tir. Excellente rentrée à tous !

Gaspar Masson
gasparmasson.versailles@gmail.com
Benoit de Saint-Sernin
90 000 Voisins

AVERTISSEMENT : ces textes sont des tribunes librement ouvertes aux groupes qui composent le Conseil municipal. Ils n'engagent que la responsabilité de leurs auteurs.

VERSAILLES FAMILLES AVENIR

À Versailles la sécurité routière laisse vraiment à désirer!

Nous profitons de cette nouvelle rentrée scolaire pour dénoncer le véritable problème de la sécurité routière à Versailles. Nos enfants et petits enfants qui vont à l'école à pied ou à bicyclette ne sont pas épargnés par la dangerosité des voitures, des camions ou même parfois des vélos ou des motos que rien ne semble canaliser.

Ce sujet n'est pas anodin car il conduit parfois à des drames avec des accidents très graves pouvant conduire à la mort de piétons ou d'automobilistes. Il y a eu bien sur cette jeune fille tuée devant le collège Hoche, renversée par une moto ce qui a conduit à la mise en place de radars devant le lycée.

Mais de nombreux accidents parfois mortels ne conduisent malheureusement pas à une modification de la circulation ou à la mise en place de systèmes de prévention par l'équipe municipale en place, là où une prise de conscience est pourtant indispensable à la nécessaire sécurisation des routes de Versailles.

La place Hoche par exemple est d'une très grande dangerosité. De nombreux exemples de mise en dangers de piétons ou de cyclistes, ou d'accidents grave comme la mort de cette avocate sur un passage piéton ne suffisent pas à conduire à la mise en place de système de prévention absolument nécessaire pour éviter ce type d'accident. De nombreux véhicules arrivent de la place d'Arme du Château à une vitesse folle sur une route qui fait office de départementale en pleine ville. Rien n'est fait pour endiguer ces dangers.

De tous les quartiers, nous recevons des témoignages de Versaillais s'inquiétant de l'inaction de la mairie qui agit parfois après un accident mais ne prend aucune mesure de prévention pour éviter ces drames. Partout des accidents parfois graves se répètent sans changement...

Cette question n'est pas anodine car l'inaction de l'équipe en place peut avoir de véritable conséquence sur la vie des familles qui peuvent se retrouver avec des enfants accidentés ou en situation de deuil.

La vie politique c'est bien sûr s'occuper des «grands dossiers» avec les conséquences

désastreuses que l'on peut visualiser par exemple dans le quartier des Chantiers, mais c'est aussi en s'intéressant aux gens, aux vrais gens ceux qui paient leurs impôts et qui souhaitent vivre en paix et en sécurité dans leur ville.

Aussi, et comme notre groupe politique fait de la proposition constructive son fer de lance, nous demandons à la mairie d'organiser un audit directement auprès des Versaillais (sans passer par les conseils de quartier) dans toute la ville afin de déterminer les lieux identifiés par les habitants comme dangereux.

À partir de cette recension des lieux dangereux identifiés, des réponses concrètes devront être apportées par la municipalité dans les brefs délais.

Nous souhaitons encore une fois que les enjeux purement politiques de l'équipe municipale en place n'occulteront pas la prise en compte nécessaire des préoccupations des citoyens et citoyennes de notre ville et que cette demande sera suivie d'effets.

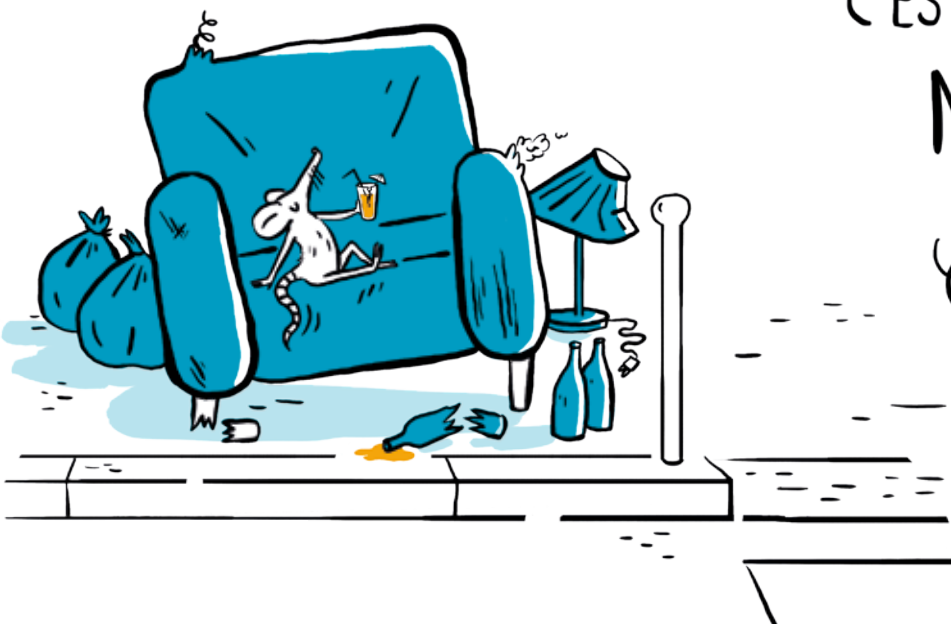
Fabien Bouglé - Valérie d'Aubigny

06 82 86 22 14 - versaillesfamillesavenir@gmail.com

AVERTISSEMENT : ces textes sont des tribunes librement ouvertes aux groupes qui composent le Conseil municipal. Ils n'engagent que la responsabilité de leurs auteurs.



VersaillesGrandParc
communauté d'agglomération



DÉPÔT SAUVAGE,
C'EST VOUS QUI PAYEZ LE
NETTOYAGE ...

Chaque année, vos impôts financent le ramassage de plus de 125 tonnes de dépôts sauvages.

Renseignez-vous sur les conditions de collecte :

www.versaillesgrandparc.fr