



Les métiers du musée

Les objectifs du dossier « Les métiers du musée »

- Faire découvrir le monde professionnel des musées
- Sensibiliser aux métiers culturels
- Initier au vocabulaire professionnel du musée
- Proposer un support d'information pour le parcours Avenir (accompagnement au choix de l'orientation au collège et au lycée)
- Aider les élèves dans l'élaboration de leur projet d'orientation scolaire et professionnel

À qui s'adresse le dossier ?

- Les enseignants
- Les élèves à partir de la sixième
- Mais aussi tout personne curieuse de l'univers des musées

Ce dossier du musée Lambinet s'intègre **dans le cadre du parcours Avenir**. Le parcours Avenir s'adresse à tous les élèves de la sixième à la terminale pour leur faire découvrir le monde professionnel et les guider dans leur projet d'orientation scolaire et professionnel. **Le musée est un lieu professionnel où de nombreux métiers existent : métiers scientifiques (conservation, documentation), régie, mécénat, médiation, accueil, surveillance etc.**

Dans ce dossier, vous trouverez des **interviews de différentes personnes de l'équipe** qui vous parlent de leur métier. Chacun raconte son parcours : ces parcours ne sont qu'une possibilité, parmi de nombreuses autres. Ce dossier comporte aussi **une partie « lexique »** pour mieux comprendre **le vocabulaire professionnel du musée**. Les mots présents dans le lexique sont **en couleur dans les interviews**.

Si vous êtes intéressés par le monde des musées, **les études à privilégier** sont l'histoire et l'histoire de l'art, ou la gestion de projets culturels. **Les stages** sont très importants pour se former et définir ce qu'on aime faire parmi les métiers très divers du musée.

Vous pouvez aussi vous renseigner sur **les concours de la fonction publique dans la filière culturelle** : Conservateur, attaché de conservation, assistant de conservation, adjoint du patrimoine etc.

SOMMAIRE

Le musée : mode d'emploi (lexiques)	P. 4
L'organigramme du musée Lambinet	P. 7
Les interviews	P.8
Directrice du musée	P.8
Adjointe de la directrice	P.10
Responsable de la régie des œuvres et de la documentation	P. 12
Chargée de la documentation et de la base de données	P. 14
Responsable communication et diffusion	P. 16
Responsable du service des publics et de la médiation	P. 18
Guide-conférencière	P. 20
Professeur de peinture et de dessin	P. 22
Responsable de l'accueil et régisseur de recettes	P. 23
Agents de surveillance et assistants de régie	P. 25

LE MUSÉE : MODE D'EMPLOI

Le code du patrimoine définit le musée comme une « **collection permanente composée de biens dont la conservation et la présentation revêtent un intérêt public et organisée en vue de la connaissance, de l'éducation et du plaisir du public** ».

D'après le code du patrimoine, **les musées de France ont pour missions de :**

- a) Conserver, restaurer, étudier et enrichir leurs **collections** ;
- b) Rendre leurs **collections** accessibles au public le plus large ;
- c) Concevoir et mettre en œuvre des actions d'éducation et de diffusion visant à assurer l'égal accès de tous à la culture ;
- d) Contribuer aux progrès de la connaissance et de la recherche ainsi qu'à leur diffusion.

La France compte 1240 musées. La majorité possède le **label "Musée de France"** attribué par le ministère de la Culture. Ils proposent les thématiques les plus variées : Beaux-Arts, sciences, technologie, histoire, archéologie, nature, religion, etc...

Les musées ont une **diversité de statuts administratifs**. La plupart des musées appartiennent à des **collectivités publiques** : l'État, **les villes (musées municipaux comme le musée Lambinet)**, les départements ou les régions. Les musées nationaux ont un statut différent leur assurant une plus grande autonomie : Le Louvre, le château de Versailles, le Centre Pompidou, le musée d'Orsay etc. Il existe aussi des musées privés, notamment les fondations d'art privées, et des musées d'association ou d'université.

La plupart des musées sont placés sous le contrôle du service des Musées de France, ce qui leur permet d'obtenir en contrepartie des subventions.

Lexique général du musée

Musée de France : Créée par une loi du 4 janvier 2002, l'Appellation « Musée de France » peut être accordée aux musées appartenant à l'État, à une autre personne morale de droit public ou à une personne de droit privé à but non lucratif. Les « musées de France » sont des musées agréés par l'État et bénéficiant prioritairement de son aide. Ils doivent répondre aux critères de définition des musées précisés dans le code du patrimoine.

Muséographie : La muséographie est l'ensemble des tâches de conception intellectuelle (œuvres exposées et textes sur les œuvres) et technique (conservation et sécurité des œuvres exposées) pour exposer les collections d'un musée : comment montre-t-on les œuvres selon un parcours clair pour le public et permettant la conservation et la sécurité des œuvres ?

ERP : Les établissements recevant du public (ERP) sont des lieux publics ou privés accueillant des clients ou des utilisateurs autres que les employés (salariés ou fonctionnaires). Les musées sont des ERP.

Patrimoine : D'après l'UNESCO, le patrimoine est l'héritage du passé dont nous profitons aujourd'hui et que nous transmettons aux générations à venir. Nos patrimoines culturels et naturels sont deux sources irremplaçables de vie et d'inspiration. Le patrimoine inclut notamment les « œuvres qui ont une valeur universelle exceptionnelle du point de vue de l'histoire, de l'art ou de la science » (monuments ou ensembles) ou du « point de vue esthétique, ethnologique ou anthropologique ». Les collections des musées et parfois leur bâtiment (par exemple un hôtel particulier du XVIII^e siècle pour le musée Lambinet) font partie du patrimoine.

Mécénat : Le mécénat est le soutien financier d'une entreprise ou d'un particulier pour aider à financer un projet du musée : acquisitions d'œuvres, restauration des œuvres, organisation d'expositions, édition d'ouvrages, actions culturelles etc.

Lexique professionnel des collections

Collection : La collection est l'ensemble des œuvres d'art dont le musée est propriétaire dans le but de les conserver et de les exposer aux publics. Le musée peut avoir des collections d'œuvres de techniques différentes (comme au musée Lambinet) : peintures, sculptures, dessins, gravures, meubles et/ou objets d'art etc.

Conservation : Mise en œuvre des moyens nécessaires pour garantir l'état stable des œuvres contre l'altération (protection contre toute forme de catastrophe d'origine naturelle ou humaine, conservation préventive et curative, restauration, altération liée au passage du temps)

Restauration : La restauration désigne les interventions et traitements servant à rétablir un état historique et esthétique donné pour une œuvre altérée par le temps, les transports et l'exposition. Le restaurateur d'art est le plus souvent un travailleur indépendant qui opère en concertation avec les conservateurs et autres professionnels scientifiques du musée.

Acquisition : C'est lorsque le musée ajoute une œuvre à sa collection par l'achat, la dation, la donation, le don, le dépôt ou le legs.

Récolement : Le récolement est l'opération consistant à vérifier, sur pièce et sur place, à partir d'un bien ou de son numéro d'inventaire, la présence du bien dans les collections. Les musées de France doivent faire le récolement complet de leurs collections tous les dix ans.

Documentation : La documentation d'une œuvre concerne toute information, matérielle ou immatérielle, concernant le contexte de sa création et de son utilisation, sa matérialité, son histoire avant et depuis son entrée dans le musée, d'autres objets présentant une similarité (d'origine, d'usage, d'aspect...).

Réserve : La réserve est le lieu de stockage des œuvres, qui permet de les conserver et de les étudier, de façon complémentaire aux salles d'expositions (permanentes et temporaires).

Lexique professionnel des expositions

Exposition : Une exposition est une présentation, temporaire ou non, d'œuvres dans un ou plusieurs espaces. Les musées ont généralement des salles d'exposition permanente pour leur collection et des salles d'exposition temporaire pour montrer des œuvres sur un sujet choisi (œuvres de sa collection ou œuvres prêtées par d'autres musées).

Commissariat d'exposition : Le commissaire d'exposition a pour mission de créer, organiser et gérer une exposition temporaire ou un événement culturel majeur comme une biennale, un salon artistique ou un festival.

Prêt : Pour le propos scientifique des expositions, les musées ont souvent recours au prêt. Ils peuvent bénéficier de prêts temporaires d'œuvres appartenant à d'autres institutions culturelles ou à des particuliers, ou prêter des œuvres de leurs collections à d'autres institutions culturelles. Les prêts d'œuvres d'art favorisent la diffusion et la connaissance des œuvres d'art pour un large public.

L'exemple du musée Lambinet : le musée Lambinet accueille deux expositions par an, une exposition avec un commissaire extérieur qui se compose d'une grande partie d'œuvres prêtées, ainsi qu'une seconde exposition dite dossier mettant en valeur la collection du musée. Le musée propose désormais aussi des expositions virtuelles, visibles sur son site internet.

Lexique professionnel de la médiation

Médiation : La médiation désigne tous les dispositifs qui donnent aux publics des clés de lecture sur les œuvres : artiste, sujet de l'œuvre, technique utilisée, mise en contexte dans une époque historique. La médiation peut être humaine (visite, échanges, atelier artistique, vidéos etc.), écrite (guides de visite, livrets de jeux pour les enfants, textes à côté des œuvres dans les salles etc.), ou encore numérique (applications mobiles, sites internet etc.). La conception et la mise en œuvre des relations avec les publics constituent des métiers regroupés sous le terme générique de médiateur, qui inclut notamment responsables des services culturels/services des publics et guides conférenciers.

Programmation : La programmation culturelle est l'ensemble des activités que le musée organise pour son public. Elle comprend des événements spécifiques à chaque musée et des événements nationaux (Journées européennes du patrimoine en septembre et Nuit des musées en mai).

Guide conférencier : Les guides conférenciers peuvent travailler pour un musée ou exercer leur fonction comme indépendant. La carte de guide-conférencier permet d'identifier clairement un guide professionnel. Elle est délivrée sur présentation de certains diplômes ou grâce à une expérience professionnelle.

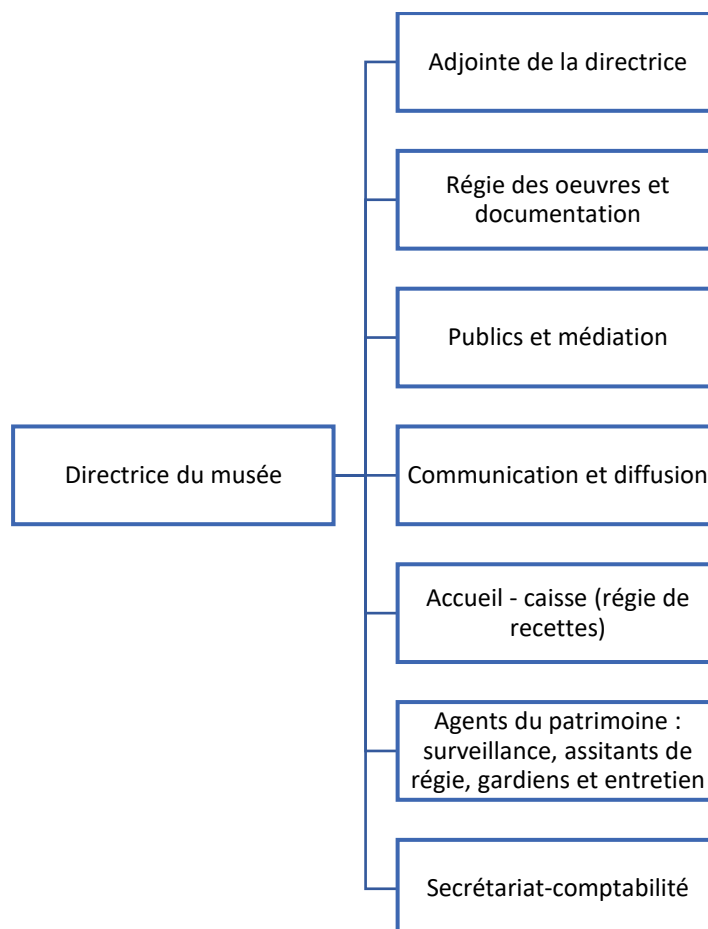
L'ORGANIGRAMME DU MUSÉE LAMBINET

L'organigramme du musée présente le fonctionnement de notre musée en particulier. Il y a de nombreuses variations possibles d'organigrammes dans les musées.

Voici les grandes familles de métier que l'on retrouve dans les musées :

- Direction
- Conservation (le directeur est généralement un conservateur)
- Collaboration scientifique (collections et/ou expositions)
- Régie
- Documentation
- Médiation
- Communication
- Mécénat
- Accueil (physique et téléphonique)
- Surveillance

Au musée Lambinet, nous sommes une **petite équipe** (16 personnes). Ainsi certaines **fonctions** sont **regroupées et exercées par une même personne** : l'adjointe de la directrice a en charge la collaboration scientifique et le mécénat, des personnes de l'équipe sont à la fois surveillants et assistants de la régie d'œuvres. Les interviews sont là pour vous éclairer sur les missions de chacun.



Directrice du musée, conservateur du patrimoine

1/ Votre parcours : études et postes précédents

Mes études :

- Premier et deuxième cycle de l'Ecole du Louvre
- Concours d'attachée de conservation en 2004
- Adjointe du chef d'établissement à Saint-Maur-des-Fossés de 2005 à 2012
- Concours de **conservateur** du **patrimoine** en 2012
- Formation de **conservateur** du **patrimoine** à l'Institut National du Patrimoine en 2013-2014

Mon parcours professionnel :

- Adjointe du chef d'établissement à Saint-Maur-des-Fossés de 2005 à 2012
- Chargée de mission pour le **patrimoine** médiéval à Saint-Maur-des-Fossés en 2015-2016
- Directrice du musée d'art et d'histoire de Meudon de 2016 à 2018
- Directrice du musée Lambinet depuis novembre 2018

2/ Vos missions

À la tête d'une équipe de 16 personnes pour le musée et de 32 personnes si l'on compte l'espace Richaud, mes missions consistent en la responsabilité administrative et scientifique de l'établissement.

Management, conservation et restauration des collections, organisation d'**expositions**, valorisation des **collections**, établissement de partenariats, enrichissement des **collections** (quelles **acquisitions** sont intéressantes à faire ?), suivi de travaux dans l'établissement, définition d'orientations pour la politique des publics... Les missions sont variées et couvrent des aspects très techniques, scientifiques comme le suivi des opérations de restauration, mais aussi très pratiques liées au statut d'**ERP** du musée. En ce qui concerne les **acquisitions**, nous devons nous intéresser aux œuvres liées à notre fonds initial, c'est-à-dire relatifs à l'histoire de Versailles par exemple ou aux artistes déjà représentés au musée. Nous sommes en veille sur le marché de l'art et sommes également régulièrement sollicités par des donateurs sensibles à notre établissement et qui souhaitent participer à l'enrichissement de ce patrimoine municipal versaillais.

Toutes ces missions prennent place dans le cadre territorial car **notre musée est municipal**. Notre employeur, la ville de Versailles, son Maire et ses administrés, sont donc les premiers auxquels nous devons penser au quotidien. C'est au cœur de notre mission de service public.

3/ Ce que vous aimez dans votre travail

En tant que directrice, je peux donner une identité au musée et j'aime la variété de mes journées avec son lot d'imprévus. J'y vois un vrai parallèle avec ma vie personnelle de mère de famille où on anticipe beaucoup, tout en devant faire preuve de réactivité et d'adaptabilité.

4/ Un autre musée pour lequel vous avez eu un coup de cœur ?

Evidemment, le Louvre pour le temps que j'y ai passé depuis mes études. Mais j'ai beaucoup d'affection pour le musée du Moyen Age de Cluny, un lieu encore à taille humaine mais si riche de techniques. En plein travaux, la direction en est à nouveau assurée par une femme, ce qui est à souligner à ce niveau de responsabilité et qui reste encore rare.

5/ Pour conclure, résumez votre métier en quelques mots clés

Motivation Perspectives
Communication Partage
Réactivité

Adjointe à la directrice du musée

1/ Votre parcours : études et postes précédents

Mes études :

- ◆ Bachelor à l'IESA (école internationale des métiers de la culture et du marché de l'art) en marché de l'art, option mobilier et objets d'art
- ◆ Master en culture et communication, option administration culturelle privée et publique à l'UVSQ (Université de Versailles Saint-Quentin-en-Yvelines)

Mon parcours professionnel :

- ◆ Stages en maison de vente
- ◆ Deux stages au château de Versailles en conservation
- ◆ Stage de fin d'études au musée Lambinet

A la fin de mon stage de fin d'étude, la directrice du Musée m'a proposé de prendre le poste de collaborateur scientifique. En mars 2020, mes missions se sont étendues et j'ai été promue au poste d'adjointe de la directrice du musée, poste que j'occupe actuellement.

2/ Vos missions

Mes missions ont principalement 3 grands volets :

- ◆ Valorisation des **collections**
- ◆ Développement des partenariats et du **mécénat**
- ◆ Organisation des **expositions**

La valorisation des **collections** consiste à mener une veille sur les œuvres qui pourraient enrichir nos collections (quelles **acquisitions** sont intéressantes à faire ?), faire des recherches sur les œuvres de nos collections permanentes, participer au projet de **muséographie** et au **récolement** des collections. Je suis aussi référente sur les **collections de mobilier et d'objets d'art**.

Pour le développement des partenariats, je suis en charge des relations avec différents partenaires du musée et de développer nos ressources financières grâce aux privatisations (réservation de salles du musée pour un événement d'entreprise, avec visite privée du musée) et au **mécénat**.

Enfin, je suis co-commissaire des **expositions dossiers** qui présentent nos collections et je participe à la production de contenus pour les **expositions des commissaires invités** et pour les **expositions virtuelles**.

3/ Ce que vous aimez dans votre travail

J'apprécie être au contact des œuvres et concevoir des projets d'expositions.

Au musée, nous sommes une petite équipe, et cela demande d'être multitâche, c'est très intéressant de travailler tous ensemble pour mener à bien nos (nombreux) projets.

4/ Un autre musée pour lequel vous avez eu un coup de cœur ?

Les châteaux de la Loire en tant que témoignage de notre **patrimoine**, car je suis passionnée par l'histoire de France et sa valorisation.

A Paris, j'aime tout particulièrement les musées de collectionneurs qu'on a installé dans des hôtels particuliers, d'anciennes demeures bourgeoises (comme le musée Lambinet) : le musée Jacquemart-André et le musée Nissim de Camondo.

5/ Pour conclure, résumez votre métier en quelques mots clés

Curiosité Dévouement
Valorisation
Organisation

Responsable de la régie des œuvres et de la documentation

1/ Votre parcours : études et postes précédents

Mes études :

- ◆ Licence d'histoire culturelle à l'UVSQ (Université de Versailles Saint-Quentin-en-Yvelines)
- ◆ Master en histoire culturelle à l'UVSQ
- ◆ Une année à l'IESA (école internationale des métiers de la culture et du marché de l'art), filière Projets culturels

Mon parcours professionnel :

J'ai été recrutée en tant que vacataire de surveillance au musée Lambinet en 2010. J'ai ensuite postulé en 2011 au poste de chargée de la documentation et de la régie des œuvres.

2/ Vos missions

Je suis en charge de la régie des **collections**, de la régie des **expositions** et de la **documentation**.

Je m'occupe des nombreux mouvements d'œuvres internes et des **prêts d'œuvres** aux institutions culturelles en France et à l'étranger, des campagnes de **restauration** (en faisant appel à des restaurateurs), de la gestion des **réserves** ainsi que des **opérations de récolement**. Je coordonne la mise en place matérielle, logistique, administrative et juridique des différentes **expositions temporaires**.

Je peux compter sur une équipe de 4 personnes pour travailler à ces missions de régie. Je suis également chargée de l'informatisation des **collections** et du projet de valorisation de celles-ci par leur mise en ligne.

Je m'occupe de la **documentation** et de la photothèque du musée, et de l'accueil des chercheurs. J'ai la chance d'avoir pour plusieurs mois une personne (Stagiaire chargée de la documentation et de la base de données) qui m'accompagne pour assurer la refonte des dossiers d'œuvres et la bonne tenue de notre logiciel métier.

En plus des missions de régie et de documentation, je m'occupe aussi de la Nuit de la Création en tant que référente pour le musée : créée en 2012 par la ville de Versailles, la Nuit de la création est un rendez-vous annuel qui se tient chaque premier samedi d'octobre dans les lieux culturels de la ville. Cet événement valorise la création contemporaine versaillaise : élèves ou anciens élèves de l'École des Beaux-arts, de l'École Nationale d'Architecture de Versailles, artistes invités et collaborations artistiques diverses.

3/ Ce que vous aimez dans votre travail

Je travaille en transversalité avec des interlocuteurs variés ainsi qu'avec les différents services municipaux. J'aime travailler en équipe. J'apprécie beaucoup la diversité de mes fonctions et l'impression d'avoir plusieurs métiers.

4/ Un autre musée pour lequel vous avez eu un coup de cœur ?

Le centre national du costume de scène à Moulins : c'est un coup de cœur sans y être encore allé... Passionnée de ballet, j'aimerais le visiter. De plus, en tant que régisseur, exposer du textile est très intéressant à observer.

5/ Pour conclure, résumez votre métier en quelques mots clés

Coulisses Défi
Conservation
Transversalité

Stagiaire chargée de la documentation et de la base de données

1/ Votre parcours : études et postes précédents

Mes études :

- Licence en histoire à l'UVSQ (Université de Versailles Saint-Quentin-en-Yvelines)
- Master en Valorisation des Nouveaux Patrimoines à l'Université de Nantes
- Master 2 professionnel Collections et musées d'art et d'histoire, à l'Université Paul Valéry de Montpellier

2/ Vos missions

Au musée, je participe à la refonte de la **documentation** avec l'équipe. Chaque œuvre doit avoir un dossier d'œuvre comportant de la **documentation** spécifique. Dans ce dossier, on trouve des photographies, des extraits bibliographiques, de la correspondance associée et d'autres informations sur l'œuvre. Je dois créer ou bien corriger les notices des œuvres en question sur la base de données du musée Webmuséo, en suivant des normes. Également, il est possible de communiquer des informations sur les œuvres aux autres professionnels ou aux chercheurs, pour les accompagner au mieux dans leur travail.

Je participe aussi à la valorisation des **collections** sur le site web de la ville avec les autres membres de l'équipe.

De temps en temps, j'assiste la responsable de la régie et de la documentation sur l'aspect régie des collections, en effectuant des constats d'œuvres, notamment pour les projets d'**exposition**.

3/ Ce que vous aimez dans votre travail

Ayant grandi à Versailles, j'ai toujours été passionnée par l'histoire locale, surtout par les périodes du Grand Siècle, le siècle des Lumières et la Révolution Française.

J'aime contribuer au travail de fond sur les collections avec l'équipe. J'adore découvrir des œuvres, ou certains artistes, surtout ceux qui sont peu exposés, leur conférant une sorte de rareté.

De plus, je suis attachée à la création des **expositions virtuelles**, dans le cadre de la valorisation des collections, car la démocratisation de l'art, notamment via les nouveaux supports de diffusion informatiques, me tient à cœur. Ainsi, on peut offrir un plus large accès aux collections à divers publics, et surtout à ceux qui ne peuvent se rendre physiquement au musée, ou encore à ceux qui souhaitent simplement redécouvrir une exposition du musée.

Il existe un certain nombre de missions que des étudiants ou jeunes actifs peuvent assurer par le biais de stages conventionnés ou via des services civiques. Je conseille ceci car les diplômes ne suffisent pas, il faut développer des compétences avec des expériences professionnelles liées à cette filière.

4/ Un autre musée pour lequel vous avez eu un coup de cœur ?

Mon musée « coup de cœur » reste le musée national du château de Versailles et de Trianon. C'est un musée qui expose des œuvres et des objets, dans un cadre historique incroyable. Le site web du château de Versailles permet d'accéder à des notices, des contenus explicatifs, des supports pédagogiques et des visites virtuelles valorisant les collections et immergeant les publics dans l'histoire de ce prestigieux domaine.

5/ Pour conclure, résumez votre métier en quelques mots clés

Découverte Échange
Études Valorisation
Méthode Classification
Numérique

Responsable communication et diffusion

1/ Votre parcours : études et postes précédents

Mes études :

- Licence d'histoire spécialité culture à l'UVSQ (Université de Versailles Saint-Quentin-en-Yvelines)
- Master 1 en management des organisations culturelles et artistiques à l'UVSQ
- Master 2 en management, culture et communication à l'UVSQ

Mes postes précédents :

- Mon master 1 comporte une formation avec 6 mois de cours et 6 mois de stage. J'ai effectué mon stage dans un théâtre qui dépend de la communauté d'agglomération de Saint-Quentin-en-Yvelines : j'étais assistante à la mission danse pour les projets artistiques et culturels éducatifs.
- J'ai choisi un master 2 qui me permettait de faire une alternance, c'est-à-dire une formation à la fois théorique à l'université et pratique dans une institution culturelle, afin de me professionnaliser le plus possible. Je passais une semaine à l'université, trois semaines au sein du monde professionnel. Pour mon alternance, j'ai été chargée de communication à l'École des Beaux-arts de Versailles

2/ Vos missions

Je détermine la stratégie de communication, c'est-à-dire que je réfléchis et définis quand et comment diffuser, quels médias et quels contenus à l'attention de publics du musée.

Je mets ensuite en œuvre cette stratégie pour promouvoir le musée et diffuser ses activités en utilisant tous les supports disponibles (supports imprimés, site internet et réseaux sociaux). Le rédactionnel est une part importante de mes missions : il faut être à l'aise avec la rédaction de textes de communication au service de l'image du musée.

Je m'occupe aussi de la création graphique, mais dans certains musées plus grands, on peut avoir recours à un graphiste professionnel.

Je travaille étroitement avec la responsable des publics : nous produisons ensemble de nombreux contenus destinés aux publics (document de **programmation** culturelle, documents pour les scolaires etc.) et je participe aussi à la mise en place d'événements, notamment la journée des familles et les événements nationaux (Journées européennes du patrimoine, Nuit des musées).

Mon métier suppose une bonne connaissance des publics. Comme c'est un métier assez nouveau, il est compatible avec de nombreuses formations.

3/ Ce que vous aimez dans votre travail

J'aime beaucoup le travail d'équipe qui est central dans mon quotidien. La communication existe nécessairement par rapport à quelque chose (un événement, une action culturelle, des collections).

J'adore travailler dans un lieu inspirant comme le musée et les lieux culturels en général. Le musée est vraiment un lieu qui me plaît.

L'aspect créativité est aussi motivant. Je dois toujours imaginer de nouveaux contenus.

4/ Un autre musée pour lequel vous avez eu un coup de cœur ?

Je trouve impressionnantes les expositions de la Cité de l'architecture et du patrimoine. C'est aussi un musée très pédagogique qui permet de découvrir des architectures anciennes comme récentes, et des architectures de toute la France.

5/ Pour conclure, résumez votre métier en quelques mots clés

Création

Diffusion

Valorisation

Esprit d'équipe

Responsable du service des publics et de la médiation

1/ Votre parcours : études et postes précédents

Mes études :

- ◆ Licence à Sciences Po Lyon
- ◆ Année d'études en communication et en histoire de l'art à l'Université de Californie de Santa Barbara : l'année de licence 3 à Sciences Po est une année d'études à l'étranger obligatoire.
- ◆ Master en gestion de projets culturels option international (SECI) à Sciences Po Lyon

Mon parcours professionnel :

J'ai travaillé dans la **programmation** et la **médiation** dans des structures culturelles avec une diversité de statuts : Musée des Beaux-Arts de Lyon (musée municipal), FRAC (fonds régional d'art contemporain) Île de France (statut associatif avec des missions de service public), et la Fondation Louis Vuitton (musée privée avec une programmation d'expositions temporaires d'art moderne et contemporain). Je travaille au musée Lambinet depuis début 2019.

2/ Vos missions

Conception et mise en œuvre de la politique de **médiation**, élaboration et mise en place de la **programmation** culturelle du musée, actions pour développer les publics, création de contenus de **médiation**, animation de visites... La transmission de nos **collections** et **expositions** à tous les publics est au cœur de mes missions.

Mon objectif est d'organiser des événements et des visites qui puissent s'adresser au plus grand nombre. Je dois étudier les besoins et envies des publics (par tranche d'âge, par contexte social, les personnes habituées et moins habituées à venir au musée etc.) et programmer des événements qui peuvent les intéresser, par exemple des ateliers artistiques pour le jeune public, des conférences pour les adultes, mais aussi des visites plus originales qui peuvent faire venir de nouveaux publics avec du théâtre, de la relaxation, de l'œnologie etc. Je mène aussi une veille importante sur les actualités des autres musées qui peuvent être inspirantes. Je dois également penser des actions pour les publics qui ne peuvent se rendre physiquement dans les musées (personnes hospitalisés, prisons etc.).

Je m'occupe aussi des événements nationaux, les Journées européennes du patrimoine et la Nuit des musées, aidée par toute l'équipe du musée : nous proposons visites et animations pour que tous les publics se sentent les bienvenus lors de ces événements festifs.

Une autre part essentielle de mes missions est de faire le lien entre les visiteurs et les œuvres exposées au musée. Je dois faire des recherches sur les œuvres pour les connaître au mieux et ensuite proposer des contenus compréhensibles pour les différents publics, par oral en visite ou par écrit.

Le service des publics fait appel à dix **guides conférenciers** indépendants avec différentes spécialités (contes, peinture et dessin, visites). Je suis leur interlocuteur et doit être à leur écoute pour faciliter leur travail. Nous travaillons ensemble aux contenus de visite, ce qui est une vraie richesse pour avoir toujours de nouvelles idées.

Je travaille étroitement avec mes collègues des autres services du musée : conservation et documentation pour les contenus scientifiques sur les œuvres, régie pour m'informer des mouvements d'œuvres, et bien sûr, l'accueil et la communication qui sont en lien direct avec les publics du musée.

3/ Ce que vous aimez dans votre travail

J'apprécie l'idée d'être un facilitateur, à la fois pour les publics qui découvrent les œuvres du musée, et pour les **médiateurs** avec qui je travaille au quotidien. J'apprends aussi beaucoup du travail avec mes collègues du musée et de la ville.

4/ Un autre musée pour lequel vous avez eu un coup de cœur ?

J'ai eu un coup de cœur pour le musée Bourdelle et le musée Marmottan Monet à Paris. La médiation y est très claire et adaptée pour tous, notamment sur les techniques de la sculpture et de la peinture.

5/ Pour conclure, résumez votre métier en quelques mots clés

Partage Pédagogie
Écoute Sensibilité
Ouverture Projet

Guide-conférencière (médiateurs)

1/ Votre parcours : études et postes précédents

Mes études :

- École de Commerce

Mon parcours professionnel :

Après avoir travaillé dans le marketing, je me suis reconvertie à 30 ans. J'ai suivi une licence d'Histoire de l'Art et obtenu mon agrément de guide-conférencière VPAH (villes d'Art et d'Histoire : examen qui n'existe plus depuis 2013). J'ai travaillé comme **guide-conférencière** dans plusieurs villes et aujourd'hui à Versailles, notamment au musée Lambinet.

2/ Vos missions

J'aide les visiteurs à comprendre l'intérêt du **patrimoine** culturel qu'ils voient. Selon le public, je donne des explications, des anecdotes, le contexte historique... Je tente de placer mes auditeurs de la meilleure façon pour qu'ils soient en mesure d'apprécier ce qu'ils visitent. Ma mission principale, c'est de faciliter l'accès à l'intérêt du **patrimoine** que je sers. Il faut beaucoup étudier pour remplir sa mission correctement, et connaître de nombreuses choses sur les objets que l'on fait visiter. Ainsi, c'est plus facile d'aborder la visite en fonction des connaissances et des centres d'intérêt du public auquel on s'adresse (par tranche d'âge, par provenance géographique, par type de métier et par contexte social, les visiteurs n'ont pas le même genre de centres d'intérêt).

3/ Ce que vous aimez dans votre travail

Voir la lumière dans les yeux de ceux qui me font face et qui regardent l'œuvre que je suis en train de commenter. Quand je fais une bonne visite, je sais que les visiteurs auront compris et retenu quelque chose. Leur intelligence se sera développée, ils se seront enrichis personnellement. Une visite, c'est comme une rencontre, par le biais des objets, avec des personnes qui sont mortes, mais qui avaient une compétence très grande. On apprend beaucoup quand on sait écouter, et même questionner un maître. Un objet dans un musée, un bâtiment dans une ville, parlent de ceux qui l'ont fait, de ce qu'ils ont cherché à faire, de ce qu'il faut chercher nous, pour rendre notre monde meilleur.

J'aime aller chercher mes interlocuteurs là où ils sont et les faire grandir.

4/ Un autre musée pour lequel vous avez eu un coup de cœur ?

J'ai tout de suite pensé au Musée Fabre à Montpellier. Je n'y suis allée qu'une fois, mais j'y ai apprécié la qualité des œuvres exposées, l'esthétique du volume des salles et des couleurs murales choisies, la clarté des cartels. Ce musée n'est ni pédant ni austère, la circulation y est fluide et l'accrochage judicieux. Alors même que je ne le connais pas bien, j'y ai beaucoup appris. J'y retournerai dès que possible.

5/ Pour conclure, résumez votre métier en quelques mots clés

Histoire S'émerveiller
Beauté Découverte
Comprendre

Professeur de peinture et de dessin (médiateurs)

1/ Votre parcours : études et postes précédents

Mes études :

- Diplôme de l'École Nationale Supérieure des Beaux-Arts de Paris

Mon parcours professionnel :

J'ai enseigné à l'école Saint Simon à Versailles pour des classes de primaires de 2006 à 2010.

J'ai créé un cours de modèle vivant pour adultes que j'ai animé de 2006 à 2015.

J'enseigne aux élèves de primaire à l'Amicale Richard Mique (association de Versailles) depuis 2009 et je donne des cours pour collégiens, lycéens et adultes depuis 2006, en plus de mon travail au musée Lambinet.

2/ Vos missions

J'accompagne mes élèves dans la découverte du monde de l'art et dans la compréhension des œuvres. Je leur apprend à regarder et observer différemment. J'accompagne mes élèves pour identifier leur talent et leur potentiel artistique et les aide à prendre confiance en eux.

Pour les adultes, je veux leur procurer une bulle de respiration dans un monde d'agitation, les aider à découvrir leur talent et provoquer des remises en question.

3/ Ce que vous aimez dans votre travail

Le contact humain est très important. J'aime transmettre mon expérience, ma passion du dessin, la technique de la peinture, et voir l'étonnement de mes élèves sur la qualité du résultat.

4/ Un autre musée pour lequel vous avez eu un coup de cœur ?

Le musée de la chasse et de la nature

5/ Pour conclure, résumez votre métier en quelques mots clés

Faire découvrir la **beauté** du monde par le biais **du dessin** et de la **peinture**

Responsable de l'accueil et régisseur de recettes

1/ Votre parcours : études et postes précédents

Études :

- Formation en secrétariat médical

Mon parcours professionnel :

- Secrétaire médicale
- Agent d'accueil et renseignements pour le parc du château de Versailles
- Agent d'accueil Affaires générales à l'hôtel de ville de Versailles
- Accueil et régie de recettes au musée Lambinet depuis 1998

2/ Vos missions

Pour ce qui concerne la régie de recettes :

- Encaissement des recettes réglées par les usagers de la collectivité (droits d'entrée, activités, ventes, location de salles...)
- Tenir l'encaisse dans la limite du montant défini par la création de régie
- Versement régulier de l'encaisse avec la production des pièces justificatives à la trésorerie
- Consigner toutes les opérations et encaissements
- Tenir la comptabilité en effectuant le contrôle comptable des opérations et le suivi
- Gestion des impayés
- Tenue des documents réglementaires nécessaires au suivi de la régie
- Veiller à l'exactitude des tarifs appliqués (en se référant à la délibération, aux décisions, conventions...)

Pour ce qui concerne l'accueil du public :

- Disponibilité et organisation pour accueillir efficacement
- Diriger, renseigner et informer (des différents programmes culturels proposés par l'établissement)
- Courtoisie et respect à l'égard du visiteur (écoute...)
- Amabilité

Pour ce qui concerne les tâches administratives liées à l'accueil du public :

- Etat des heures du personnel occasionnel (guides conférenciers)
- Contrats du personnel occasionnel
- Tenue du planning des réservations des groupes adultes et relations avec l'office de tourisme pour leurs visites guidées au musée
- Factures aux écoles pour leurs activités au musée
- Factures et réservation des activités individuels (mercredi du musée, vacances au musée...)
- Tableaux statistiques de fréquentation

3/ Ce que vous aimez dans votre travail

Les aspects positifs de mon métier sont la pluriactivité du poste (tenue de la régie de recettes, accueil du public, secrétariat) et le contact avec le public.

4/ Un autre musée pour lequel vous avez eu un coup de cœur ?

Le musée Rodin à Paris.

5/ Pour conclure, résumez votre métier en quelques mots clés

Rigueur

Organisation

Initiative, Autonomie

Discrétion

Sens des relations humaines

Ecoute

Rigueur

Organisation

Écoute

Initiative

Autonomie

Discrétion

Sens des relations humaines

Agent de surveillance et assistant de la régie d'œuvres - Adjoint territorial du patrimoine

1/ Votre parcours : études et postes précédents

Mes études :

- B.E.P. Administration Commercial et Comptable

Mon parcours :

J'ai été recruté au musée en décembre 1997 en tant que vacataire et titularisé en juillet 2004.

2/ Vos missions

- Assurer la sécurité des personnes et des œuvres pendant les heures d'ouverture
- Assurer l'accueil (physique, téléphonique) et la gestion du public afin de l'orienter et de le renseigner (sur les expositions, les collections, le programme des activités et manifestations...)
- Assurer la caisse (régie des entrées et des produits vendus) en l'absence du régisseur principal
- Accrochage et décrochage d'œuvres (notamment pour les montages et démontages des **expositions** temporaires)
- Emballage et convoiements d'œuvres : accompagnement par un professionnel du musée d'une **œuvre prêtée** à un autre musée

3/ Ce que vous aimez dans votre travail

La découverte et l'accrochage des nouvelles expositions temporaires

4/ Un autre musée pour lequel vous avez eu un coup de cœur ?

Le musée d'Orsay, pour son gigantisme, la diversité de ses œuvres et pour ses expos temporaires (Gustave Doré, magnifique !).

5/ Pour conclure, résumez votre métier en quelques mots clés

Disponibilité

Polyvalence

Écoute

Agent de surveillance et assistant de la régie d'œuvres - Adjoint territorial du patrimoine

1/ Votre parcours : études et postes précédents

Mes études :

- Bac professionnel maintenance d'appareils électroménagers

Mon parcours :

J'ai travaillé dix ans comme animateur au service petite enfance de la ville de Versailles. Puis j'ai été saisonnier au musée en 2007 et j'ai fait cette même année une demande de mobilité interne pour un poste permanent de surveillant.

2/ Vos missions

- Assurer la sécurité des personnes et des œuvres pendant les heures d'ouverture
- Accueillir et renseigner les publics pendant les heures d'ouvertures
- Accrochage et décrochage d'œuvres (notamment pour les montages et démontages des **expositions** temporaires)
- Convoiements d'œuvres : accompagnement par un professionnel du musée d'une **œuvre prêtée** à un autre musée
- Encadrement des peintures et des dessins

3/ Ce que vous aimez dans votre travail

J'aime réaliser les passe-partout des dessins et gravures et encadrer et décadrer les tableaux.

4/ Un autre musée pour lequel vous avez eu un coup de cœur ?

Le château de Versailles pour lequel j'ai travaillé plusieurs mois comme saisonnier quand j'étais jeune.

5/ Pour conclure, résumez votre métier en quelques mots clés

Accrochage

Surveillance

Montage d'exposition

Manutention

Encadrement d'œuvres

MUSÉE LAMBINET

54 boulevard de la Reine 7800 Versailles

Référente projet – Maxime Boulegroun-Ruysen

Courriel : maxime.boulegroun-ruysen@versailles.fr



VERSAILLES