

# Versailles

Magazine d'information de la Ville de Versailles • septembre 2022

Cadre de vie • études • culture • loisirs • emploi • sport  
Versailles Live • Guinguette • Skatepark • JVersailles.fr • Bourse jeunes ...

## ACCOMPAGNER ET VALORISER LES JEUNES

### Gare Rive-Droite

La transformation  
de l'ancien atelier  
de soudure de la SNCF

### Palais des congrès

Une nouvelle offre  
culturelle à Versailles



Les COURS  
oasis

Revégétons  
nos espaces urbains

### Église Notre-Dame

Une restauration ambitieuse

### Quartiers Notre-Dame et Petits-Bois

Deux nouveaux  
lieux d'accueil  
pour les enfants  
et les parents

  
**SORTIR**  
À VERSAILLES  
en fin de magazine

05

ACTUALITÉS  
Église  
Notre-Dame :  
une restauration  
ambitieuse



06

ACTUALITÉS  
Transformation  
de l'ancienne  
école de soudure  
de la SNCF



26

DOSSIER  
Accompagner  
et valoriser  
les jeunes

12

ACTUALITÉS  
Les cours oasis,  
le retour du vivant  
dans les écoles  
et les crèches



44

FAMILLE  
Deux nouveaux lieux  
d'accueil pour  
les enfants et  
les parents



Septembre 2022

Magazine d'information publié par la Ville de Versailles. Hôtel de ville: 4, avenue de Paris. RP 1144 - 78011 Versailles - Cedex • 01 30 97 80 00 • magazine@versailles.fr • www.versailles.fr • **Directeur de la publication:** François de Mazières • **Codirectrice de la publication:** Emmanuelle de Crépy • **Directeur de la rédaction:** Guillaume Lebigre • **Rédactrice en chef:** Agathe Dombre Bedel • **Rédactrice en chef adjointe:** Célia Piccavet-Lemaréchal • **Rédacteur:** Mathieu Aucher • **Photos et iconographie:** Pierrick Daul, Marc-Olivier Carion, Gilles Bocs • **Publicité:** Sylvie Cior • **Diffusion:** Jill Leloutre • **Conception/Réalisation:** Hermès Communication • **Impression:** Imprimerie Léonce Deprez • **Dépôt légal:** septembre 2022 • N° ISSN: 1620-7688



## ACTUALITÉS

- 5 Église Notre-Dame : une restauration ambitieuse
- 6 Transformation de l'ancienne école de soudure de la SNCF
- 8 Extension du stationnement payant au quartier de Montreuil
- 9 Pour plus de sécurité, suppression du stationnement près des passages piétons
- 10 Limiter la prolifération des pigeons
- 11 Ça roule pour le tram 13 !
- 12 Les cours oasis, le vivant dans la ville
- 14 Palais des congrès : une nouvelle offre culturelle
- 15 Le Forum des associations
- 17 Le Forum parents-enfants

## AU CONSEIL

- 19 Les principales délibérations

## RETOUR SUR L'ÉTÉ

- 20 Molière en fête
- 21 Un bosquet en l'honneur de Molière
- 23 1096 logements sociaux réhabilités
- 24 Retour sur 3 mois sportifs et festifs !

## DOSSIER

- 26 Accompagner et valoriser les jeunes

## PLANÈTE

- 33 Le rapport du GIEC en bref

## ENTREPRENDRE

- 34 Nouvelles boutiques
- 35 Publi-reportages

## VIVRE EN VILLE

- 39 Les travaux de l'été

## FAMILLE

- 40 Les Journées européennes du patrimoine
- 41 La Nuit de la création
- 42 Musiques à Versailles
- 43 Littérature, langues et théâtre...  
De tout pour tous
- 44 Deux nouveaux lieux d'accueil pour les enfants et les parents
- 45 Santé : innover et améliorer l'accès aux soins

## SPORT

- 46 Bilan historique pour les clubs sportifs

## CHÂTEAU

- 48 Versailles sous l'Occupation

## AGGLO

- 49 Tri des déchets

## VOTRE VILLE

- 51 Découvrez vos 8 maisons de quartier

## VIE ASSOCIATIVE

- 53 Médecins de rue

## ÉCHANGER

- 54 Tribunes libres

## ÉTAT CIVIL

- 58 Carnet d'État civil

## BON À SAVOIR

- 60 Pharmacies de garde, numéros utiles

## SORTIR À VERSAILLES

Le réchauffement climatique, la Covid, la guerre en Ukraine et la crise économique mondiale qui en découle, une situation politique instable, les sujets de préoccupation sont nombreux en cette rentrée scolaire 2022.

Dans ce monde incertain, notre équipe municipale s'emploie à ce que notre ville reste le plus possible un havre de paix. Une ville qui offre à toutes les générations un cadre de vie correspondant à leurs aspirations.

Le mois de juin dernier a été ainsi d'une exceptionnelle richesse avec le Mois Molière, la Biennale d'architecture et de paysage de la Région Île-de-France ainsi que de nombreuses manifestations culturelles, sportives et associatives.

Ville connue pour son engagement en faveur des familles, la rentrée scolaire est toujours, à Versailles, un moment important. Une nouvelle fois, tout a été mis en œuvre pour que celle-ci se passe le mieux possible. La période estivale a ainsi été l'occasion de réaliser plusieurs travaux dans les écoles et leurs jardins. Des travaux de voirie impactants ont pu être effectués, notamment le changement d'une conduite du chauffage urbain, sur la rue du Maréchal Foch.

Des grands projets attendus ont été lancés : la rénovation de l'église Notre-Dame avec le concours du département des Yvelines et de l'État, et la réhabilitation du bâtiment dit « atelier de soudure de la SNCF » à proximité de la gare Rive-Droite.

## “ Versailles, un cadre propice à l'épanouissement des jeunes. ”

Un travail important a également été fait, tout au long de ces dernières années, pour améliorer l'offre d'activités à destination de la jeunesse : le skatepark, inauguré avant l'été, ne désemplit pas, et la Guinguette est devenue un rendez-vous très apprécié des Versaillais. L'image de la ville en ce domaine a beaucoup changé et Versailles, avec ses nouvelles animations et son exceptionnel environnement naturel, apparaît de plus en plus comme un cadre propice à l'épanouissement des jeunes. Le dossier central de ce magazine leur est consacré.

Cette vitalité s'exprime jusque dans notre équipe municipale. Charles Rodwell, jusqu'ici adjoint à la Jeunesse, a été élu député. Du fait de la loi sur le non-cumul des mandats, le relai de la délégation de la jeunesse a été transmis à Marie-Agnès Amabile, la benjamine de notre équipe.



Comme chaque année, la rentrée est l'occasion pour les Versaillais de se retrouver au Forum des associations, avenue de Paris. Il se déroulera cette année le samedi 10 septembre. Un événement à ne pas manquer pour tout connaître de la très riche offre associative à Versailles.

À tous, je souhaite une bonne rentrée.

François de Mazières  
Maire de Versailles  
Président de Versailles Grand Parc



VERSAILLES



le TREMPLIN  
des jeunes TALENTS

LA FINALE  
ENTRÉE LIBRE

- Méduses
- Malt liquor
- Apollon
- Sahel

CONCERT À PARTIR DE  
18H30

VENDREDI 9 SEPTEMBRE 2022

PARKING DE L'EUROPE  
BAR · FOOD TRUCK

# Église Notre-Dame une restauration ambitieuse

Édifiée à partir de la fin du XVII<sup>e</sup> siècle, l'église Notre-Dame de Versailles fait l'objet de travaux de restauration du clos et couvert, portant sur ses façades et couvertures. Zoom sur ces premiers travaux d'envergure qui marquent le début d'une longue série.

L'église Notre-Dame de Versailles, voulue par Louis XIV et construite entre 1684 et 1686 par Jules Hardouin-Mansart, a été classée en 2005 au titre des Monuments Historiques (ainsi que le buffet du Grand Orgue en 1930) et abrite dans ses registres tous les actes de baptêmes, mariages et décès des membres de la famille royale. Après les travaux entrepris en 1986 pour le bicentenaire de l'édifice et un diagnostic complet effectué en 2017, le projet engagé depuis le mois d'avril permettra, au terme des différentes tranches de travaux, la restauration complète du clos et du couvert.

## Phasage de l'opération

Cette campagne de restauration se fera en une succession de marchés dont le premier, engagé en avril, se décompose en deux phases :

- 1/ **Restauration de la façade principale** en pierre de l'église, de sa charpente en bois et de sa couverture en ardoises (tranche ferme).
- 2/ **Restauration de la chapelle axiale** (tranche optionnelle).

## Diagnostiquer pour mieux réparer

Le programme de travaux répond aux principales problématiques

### EN CHIFFRES

  
**10 000** ardoises

  
**163** tonnes d'échafaudages

  
**570 m<sup>2</sup>** de parapluie

  
**1 600 m<sup>2</sup>** de bâche verticale

  
**20** ouvriers et compagnons/jour

  
**6** entreprises spécialisées, habituées des chantiers à haute valeur patrimoniale



révélées à l'occasion du diagnostic réalisé en 2021 : celles d'ordre structurel (fissures, desquamations, épaufures sur les pierres et gerces sur certaines pièces de charpente), celles liées aux infiltrations d'eau (ardoises manquantes, oxydation, corrosion...), les désordres sur les ouvrages ornementaux et statuaires puis au niveau des vitraux, ferronneries et menuiseries. **Le programme de travaux a été orienté vers un objectif de préservation de l'authenticité de l'édifice par des interventions les moins invasives possibles, tout en s'attachant à réduire les nuisances pour les habitants du quartier et les paroissiens.** Après travaux, l'aspect général de l'édifice restera inchangé : les ouvrages ou les dispositions disparus, altérés ou désorganisés seront restaurés ou restitués et les couvertures seront renouvelées à l'identique. Les éléments de charpente dégradés seront traités en place ou remplacés suivant leur état.

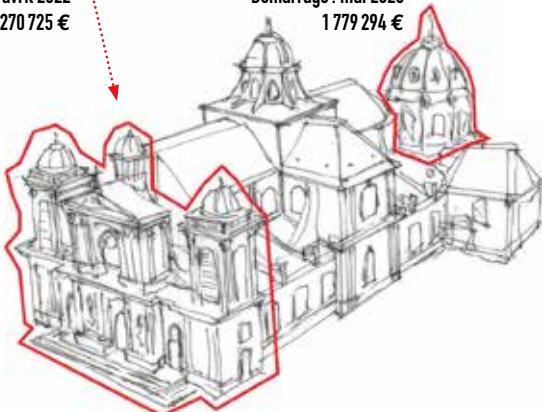
## Et après ?

Parallèlement à la restauration des maçonneries qui durera jusqu'à la fin des travaux en mai 2023, celle des charpentes pourra intervenir une fois la dépose de la couverture achevée en octobre de cette année. La restitution des couvertures, soit le remplacement de la totalité des ardoises avec fixation au clou et le remplacement des habillages en zinc, se poursuivra jusqu'en mai également. **La restauration des sculptures se fera entre octobre 2022 et février 2023, et celle des vitraux, en atelier, en cours depuis le mois de juin, se poursuivra jusqu'au mois de janvier 2023.**

**Enfin, en mai, la pose du dispositif d'éclairage sera effectuée afin de mettre en valeur l'église nouvellement restaurée à l'harmonie architecturale retrouvée.** À ces premières tranches, s'ajoutent d'autres travaux de restauration dont les dates et marchés restent à déterminer. ■

1/ **FAÇADE PRINCIPALE**  
13 mois  
Démarrage : avril 2022  
2 270 725 €

2/ **CHAPELLE AXIALE**  
11 mois  
Démarrage : mai 2023  
1 779 294 €



# Transformation de l'ancienne école de soudure de la SNCF

Proche de la Gare de Versailles Rive-Droite, un nouveau projet immobilier accueillera en 2025 des entreprises, des activités de services et la crèche du Petit Navire. Cette réhabilitation, qui conservera l'aspect et la structure du bâti de l'ancienne école de soudure, sera exemplaire en termes d'empreinte environnementale et d'insertion urbaine.

## Une opération collective autour du renouvellement urbain

À la suite de l'appel à projets lancé le 28 mai 2021, SNCF Immobilier et la Ville de Versailles ont choisi en avril dernier, Crédit Agricole Immobilier pour la réhabilitation du bâtiment de l'ancienne école de soudure SNCF de la gare de Versailles Rive-droite.

L'emprise foncière et le bâtiment seront cédés au lauréat pour permettre la réalisation d'un projet immobilier mixte de type « tiers-lieu ».

Il sera épaulé par l'agence CANAL Architecture dirigée par Patrick Rubin, l'AMO ferroviaire Fer Play et une équipe d'ingénieurs d'AREP. ■

## Un lieu pour partager, collaborer et inventer

Bénéficiant d'une accessibilité privilégiée, le site offrira en 2025 différents espaces flexibles et modulables adaptés aux besoins de la ville. Les espaces conçus pourront accueillir des activités tertiaires à destination d'entreprises locales, de start-up ou d'activités de services comme les espaces dédiés à la petite enfance avec le transfert de la crèche du Petit Navire.

### TROIS ENGAGEMENTS FORTS



#### Patrimonial

Une volonté de préservation et mise en valeur du patrimoine industriel et ferroviaire.



#### Territorial

Une recherche de développement de la ville en partenariat avec la collectivité.



#### Environnemental

Prise en compte des enjeux du développement durable.

“ Avec la requalification de l’atelier de soudure de la SNCF, nous continuons à réhabiliter notre patrimoine architectural industriel. Dans le cadre de cette opération, la Ville de Versailles a souhaité intégrer la crèche familiale du Petit Navire. ”

François de Mazières

### Un challenge technique

À proximité immédiate des voies, la réhabilitation du bâtiment respectera les normes environnementales actuelles (isolation thermique, performance acoustique, énergies vertueuses, matériaux bio-sourcés, construction bois, réversibilité des usages, récupération des eaux de pluie). L'ensemble de ces éléments ancre le projet dans une démarche d'éco-responsabilité, tout en préservant son aspect patrimonial.

# Extension du stationnement payant au quartier de Montreuil

Afin de fluidifier le stationnement souvent saturé dans le quartier, de nombreux riverains et le conseil de quartier ont proposé d'étendre la zone payante de stationnement à de nouvelles rues dans le quartier de Montreuil.

Cette nouvelle réglementation du stationnement payant dans le secteur Montreuil s'appliquera, comme dans le reste de la ville, selon un découpage en zones rouge, verte et orange, à compter du 1<sup>er</sup> septembre.

## Fluidifier le stationnement

Depuis le réaménagement du boulevard de la République il y a déjà plusieurs années, le conseil de quartier de Montreuil et de nombreux riverains avaient attiré l'attention de la municipalité sur la nécessité de fluidifier le stationnement dans ce secteur. Zone de forte tension pour le stationnement, 80 nouvelles places, avenue des États-Unis, avaient été créées dans un premier temps. L'intérêt avait été rapidement vérifié.

**Cette nouvelle mesure d'extension de la zone de stationnement payant a été votée le 23 juin dernier par le Conseil municipal, après un travail de concertation mené auprès de nombreux habitants et commerçants.** Le coût de l'abonnement résident est de 264 € par an à l'instar des autres quartiers de la ville, ou de 76,20 € pour un abonnement annuel le week-end (*démarches d'abonnement à retrouver dans l'encadré ci-contre*). ■

## Informations pratiques

### SUR INTERNET

<https://paiementenligne.versailles.fr/login>

### EN POINT DE VENTE

Direction de la Sécurité

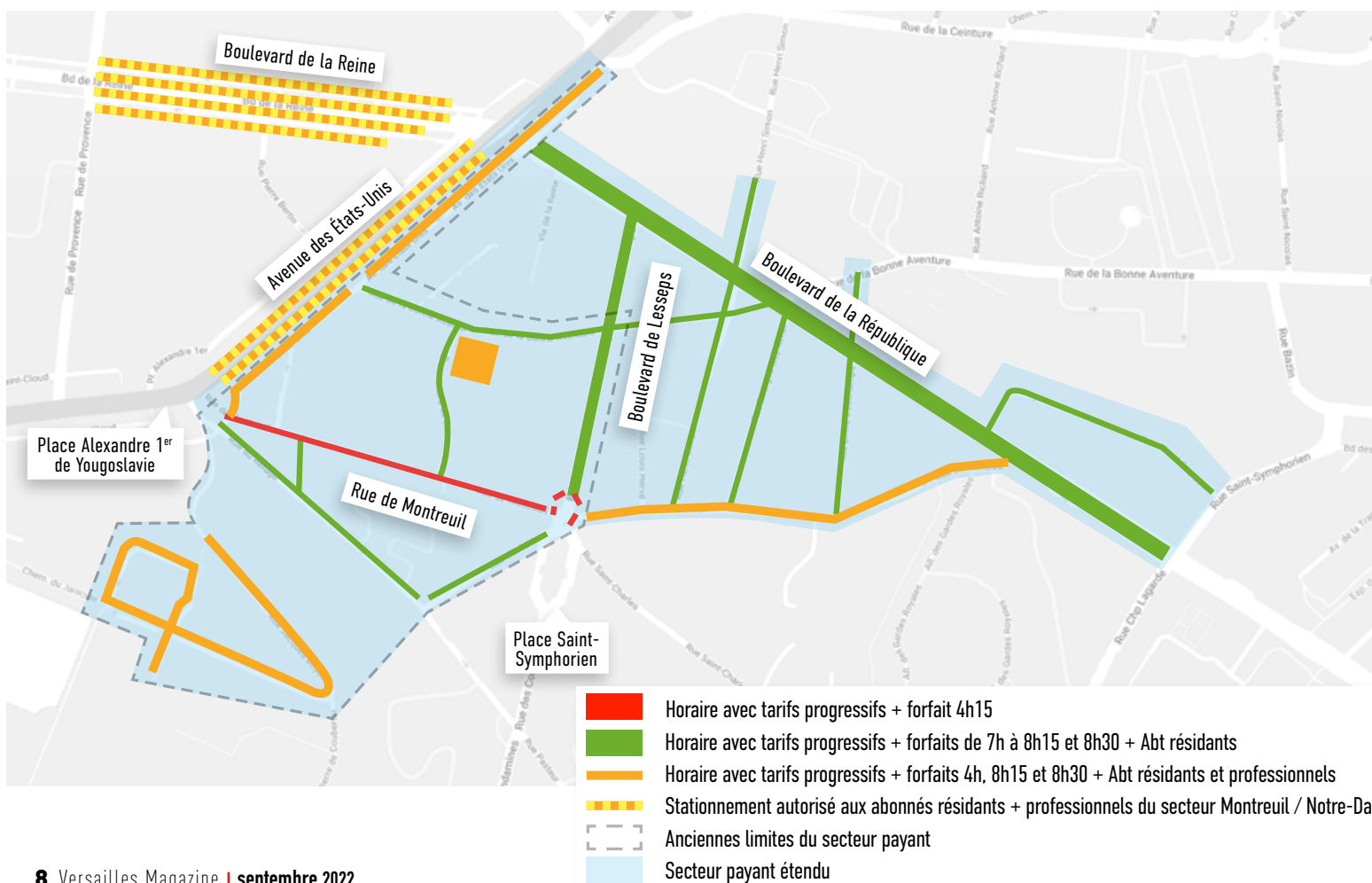
3bis, passage Pilâtre de Rozier à Versailles

Du lundi au vendredi de 8 h 30 à 12 h et de 13 h à 16 h 50

[abonnement.stationnement@versailles.fr](mailto:abonnement.stationnement@versailles.fr)

### POUR EN SAVOIR PLUS

- Gestion des Abonnements  
Direction de la Sécurité : 01 30 97 81 60
- Stationnement sur voirie et réglementation  
Direction des Déplacements et des Aménagements urbains : 01 30 97 82 40





# Pour plus de sécurité, suppression du stationnement près des passages piétons

En améliorant la visibilité des automobilistes sur les piétons qui souhaitent traverser, l'article 52 de la Loi d'orientation des mobilités vise à sécuriser les passants.

La Loi n° 2019-1428 du 24 décembre 2019 d'orientation des mobilités (LOM) demande la suppression progressive du stationnement motorisé sur les 5 mètres en amont des passages pour piétons, géré par feux ou non.

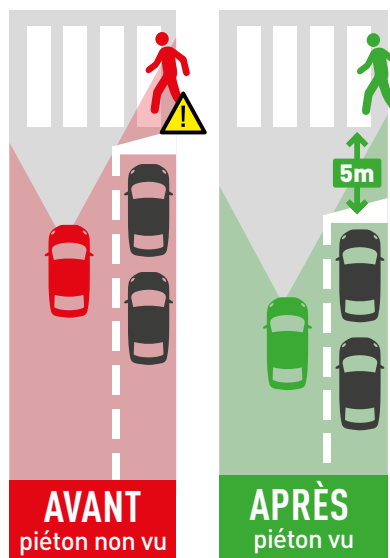
Dégager la visibilité au niveau des traversées devrait voir disparaître certains scénarios d'accidents.

Les collectivités doivent procéder à la mise en œuvre de cette loi au fur et à mesure de la réalisation de travaux d'aménagement, de réhabilitation et de réfection des chaussées et au plus tard d'ici le 31 décembre 2026.

“ À 30 km/h, la distance d'arrêt d'un véhicule est d'environ 13 m sur chaussée sèche (environ 20 m sur chaussée mouillée). Le gain de visibilité induit par la suppression du stationnement 5 m en amont du passage piéton est de 1,60 m par rapport au bord de chaussée (ramené à 1 m sur chaussée mouillée). ”

## Bon à savoir

Le piéton est l'usager le plus protégé par le Code de la route : il a, quoiqu'il arrive, toujours la priorité sur la chaussée. Il est obligatoire de céder le passage à un piéton engagé sur la chaussée, même si le feu piéton est rouge.



## Amélioration de la visibilité

Le Code de la route, depuis novembre 2010, spécifie la priorité du piéton qui s'engage régulièrement dans la traversée d'une chaussée ou qui manifeste clairement l'intention de le faire.

Le piéton doit être vu par l'automobiliste, afin que ce dernier



puisse réagir assez tôt pour lui laisser le passage.

## + de 100 stationnements vélos déjà créés en 3 mois

Cette loi est l'occasion de créer des stationnements pour vélos, seuls stationnements autorisés par la loi dans cette zone des 5 m, et de répondre à une attente de plus en plus forte des cyclistes. À cette occasion, une expérimentation est d'ailleurs menée pour des stationnements de vélos cargos en centre-ville (interdites aux deux-roues motorisées).

En réalisant un espace spécifique pour ces vélos utilitaires de grand gabarit comme les bi-porteurs ou triporteurs, les Versaillais pourront se garer près de leurs commerçants sans difficulté. Différentes configurations vont être mises en test et les utilisateurs sont invités à faire part de leurs remarques à l'adresse [servicemobilites@versailles.fr](mailto:servicemobilites@versailles.fr). Par exemple, la configuration avec la caisse vers le trottoir permet de sécuriser la montée et la descente des enfants. ■

## EN CHIFFRES



15 % environ des personnes tuées sur les routes françaises chaque année sont des piétons.

(source : justifit.fr)



86 % des victimes piétonnes sont heurtées par des usagers lors de leur traversée de rue.

(source : Coquillat, Lafont, 2015)



Dans 2/3 des accidents mortels, cette traversée se fait sur un passage piéton ou à plus de 50 mètres d'un passage piéton, soit en situation de traversée régulière.

(source ONISR, 2017)

# Quand les rapaces s'envolent, les pigeons décollent

La Ville a fait appel à une entreprise de fauconnerie spécialisée dans l'effarouchement pour limiter la prolifération des pigeons. Effrayer, sans chasser: les buses et faucons entrent en scène et planent sur la cité royale.

**D**epuis le confinement, la ville est confrontée à une augmentation du nombre de pigeons. Ces colonies dégradent les biens publics, font rager les automobilistes, dérèglent l'écosystème et peuvent causer des problèmes sanitaires. Face à ce constat, la Ville a fait le choix d'une méthode naturelle pour limiter leur prolifération: l'effarouchement.

## Les rapaces en action

Effaroucher: effrayer pour faire fuir. Telle en est la définition. Une méthode bien connue des zones aéroportuaires qui élancent leurs rapaces dans les airs pour faire fuir les volatiles afin de sécuriser les atterrissages et décollages.

**En ville, avant le déroulement de la campagne, il s'agit de constater les zones d'affluence et de nidification, et de comprendre**



**les raisons de leur présence. De là, la campagne de 8 jours successifs peut commencer. Trois oiseaux de bas vol, les buses, et**

Apollo, un hybride faucon gerfaut croisé avec un faucon pèlerin, aux 15 années d'expérience, s'élance pour effrayer les pigeons.

**deux oiseaux de haut vol, les faucons, interviennent en rotation dans et au-dessus des sites et créent une zone d'insécurité pour les pigeons.** Instinctivement les pigeons quittent les lieux. Quand le pigeon effarouché revient sur site, il constate que le rapace est toujours présent et par peur repart aussitôt. Cet événement se produit plusieurs fois jusqu'au moment où le pigeon comprend que sa vie est en danger, ou qu'il est trop fatigué pour revenir contre le vent.

## Des résultats probants

Les pigeons effarouchés sont partis en direction du nord-ouest et le rythme de reproduction des pigeons sédentaires a été cassé. **Cette campagne a également permis de rappeler aux riverains les mesures à prendre pour éviter la nidification: ne pas nourrir les pigeons, nettoyer à fond leurs fientes (mais sans eau de javel) qui par leur odeur les attirent, et continuer la mise en place de répulsifs (pics et coupelles anti-pigeons, etc.).** ■



Le fauconnier Ludwig Verschatsse, son aide Ian Heinhuis et Marina Imola, chef du service Hygiène à la Ville.

“ Les interventions se déroulent pendant la journée jusqu'à la tombée de la nuit. Le pigeon jouant un rôle dans l'écosystème des villes, il n'est pas nécessaire d'effaroucher tous les individus. S'il n'y a plus de pigeons sur les lieux, il y a une autre espèce d'indésirable qui le remplacera (pies, corneilles, rats). Il faut chercher un équilibre adapté au site et le maintenir dans la durée. ”

Ludwig Verschatsse

# Ça roule pour le Tram 13 !

Depuis le 6 juillet dernier, après 5 ans de travaux, le tram T13 relie Saint-Cyr-l'École et Saint-Germain-en-Laye en 30 minutes seulement, en passant par l'ouest de Versailles.

Environ 21 000 voyageurs sont attendus !

Rejoindre Saint-Cyr-l'École à Saint-Germain-en-Laye en un temps réduit, grâce à un moyen de transport écologique et sans passer par Paris, est désormais possible. **Le tram-train yvelinois T13 relie depuis le 6 juillet dernier la gare du RER A de Saint-Germain-en-Laye à la gare du RER C de Saint-Cyr, en passant par Saint-Nom-la-Bretèche - Forêt de Marly, et en s'approchant à 500 mètres du château de Versailles.** Des correspondances sont assurées avec les lignes A, C, L, U et N du réseau francilien et les réseaux de bus locaux.

## Un maillon fort

Intégrée à son environnement rural et urbain, la ligne dessert 7 communes dont Versailles. Ce sont 12 stations traversées dont 7 nouvellement créées. Au-delà de déplacements quotidiens facilités pour les Yvelinois, cette nouvelle liaison est un atout de développement économique et urbain pour le territoire.

## En pratique

Dès cet été, le tram circulera tous les jours de 6 h à minuit avec des passages toutes les 15 minutes en heures de pointe. À partir du mois d'octobre la fréquence deviendra normale avec des rames toutes les 10 minutes en heures de pointe, toutes les 20 minutes en heures creuses et toutes les 30 minutes à partir de 22 h.

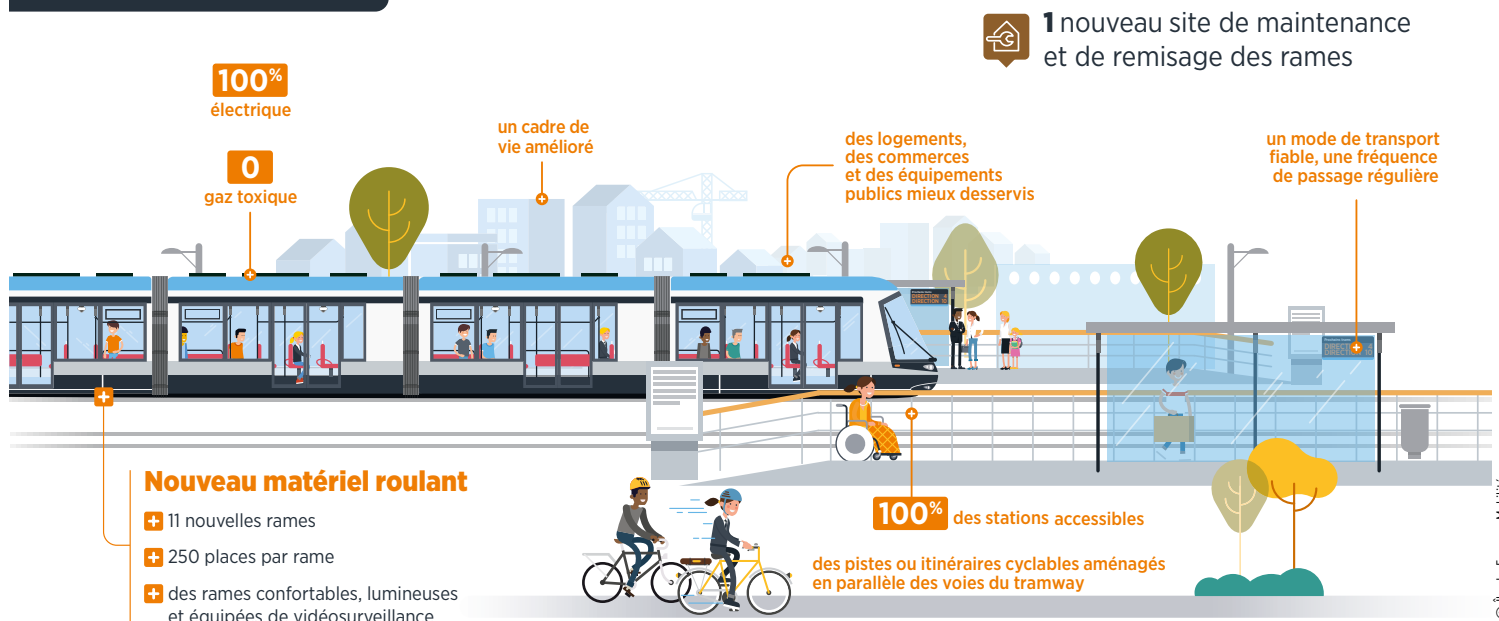
À cette fréquence de service s'ajoute la performance d'un matériel roulant de dernière génération, écologique et 100 % accessible aux personnes à mobilité réduite (PMR).

À terme, la ligne sera prolongée jusqu'à Achères, via Poissy. ■



© Ile-de-France - Mobilités

## Le Tram T13 en bref



© Ile-de-France - Mobilités

# Crèches et écoles : remettre le vivant dans la ville

Dans le cadre de sa réflexion pour des cours de récréation plus vertes et adaptées à tous les usages, la Ville de Versailles travaille depuis plusieurs années au réaménagement de cours de crèches et d'école en cours « oasis ».

Dans un contexte de changement climatique important et grâce au travail technique des agents, la Ville propose aujourd'hui aux enfants et aux professionnels des espaces rafraîchis, plus agréables au quotidien et mieux partagés par tous : les cours « oasis ».

## Une lutte contre le réchauffement climatique

Repenser ces espaces c'est aussi répondre aux enjeux climatiques du XXI<sup>e</sup> siècle en créant des îlots de fraîcheur avec l'intégration de différentes strates végétales et des aménagements écologiques pour une meilleure intégration de l'eau de pluie (surfaces perméables naturelles...).

Au-delà de l'école, c'est le bien-être de toute la population du quartier, qui est impacté.

## Des espaces plus agréables et mieux partagés

Les cours « oasis » sont adaptées afin de répondre aux besoins des



enfants. Pour cela, divers espaces sont créés : des espaces calmes, de jeux, de jardinage... **La diversification de l'offre ludique et des**

« La nature gagne aussi la cour des écoles et des crèches... Qui, plus qu'un enfant qui joue dehors, reflète un monde redevenu simple, apaisé, accueillant ? »

François Darchis, adjoint au maire délégué à l'Environnement et aux Projets innovants

espaces permet à chaque enfant de trouver sa place, de favoriser son bien-être et son développement (son imaginaire, son autonomie, sa confiance en lui) et d'améliorer ses relations (apaisement, égalité fille garçon, coopération...).

## LA CRÈCHE JACQUES VESLOT

Depuis 2021, les enfants profitent d'un jardin enherbé dont les arbres ont été conservés. Un auvent leur permet d'être dehors tout en étant protégés des intempéries. Ce projet s'intègre dans la démarche Écolo crèche® engagée depuis 2019 par la Ville.

Ce label constitue un gage de progrès en matière de développement durable.

## La nature au cœur du projet urbain

Trois types d'actions permettent à la Ville de préserver et de valoriser un patrimoine naturel exceptionnel :

- Le recours systématique au « zéro phyto » sur l'ensemble des parcs, jardins et voiries depuis 2006 ; dans les cimetières depuis 2009 et sur les 9 terrains sportifs de jeux depuis 2013.
- La création de nouveaux espaces verts dans tous les projets d'urbanisme importants. Depuis 2019, 5 nouveaux jardins ont été créés, 3 entrées de ville ont été réaménagées et les cours d'école sont peu à peu transformées en cours « oasis ».
- La valorisation des jardins, outil d'éducation et de sociabilité (formation dans les écoles primaires et maternelles).





**LE MULTI-ACCUEIL CLAGNY-GLATIGNY**

Suite à la réhabilitation du bâtiment, de nouvelles plantations et un nouveau potager en bac ont été installés en 2020 dans la cour du multi-accueil de 390 m<sup>2</sup>. **365 m<sup>2</sup>, soit 61 % de la superficie, des sols sont désimperméabilisés.**

**L'ÉCOLE DES CONDAMINES**

Réaménagée en 2021, la cour de récréation est mise en valeur par le cèdre vieux de plus de 200 ans, l'installation d'assises naturelles (pierre et bois), de pavés enherbés, d'enrobé clair, de mulch et de nouvelles plantations. **335 m<sup>2</sup>, soit 24 % des sols, ont également été désimperméabilisés** (contre 2,4 % dans la cour initiale).

« La diversification de l'offre ludique et des espaces permet à chaque enfant de trouver sa place, de favoriser son bien-être et son développement. »



« Le nouveau jardin offre aux enfants une palette de découvertes et d'expériences riches autour de la nature. Les enfants font preuve de beaucoup d'imagination pour détourner les jeux et expérimentent les différents éléments naturels à leur portée. Nous sommes en cours de labellisation Écolo-crèche, ce nouveau jardin va nous permettre de réfléchir à des projets en lien avec la nature pour favoriser les activités en plein air des enfants. »

**ANAIS DEQUINCEY,  
DIRECTRICE DE LA CRÈCHE JACQUES VESLOT**

« La quasi-totalité des cours d'école est bitumée et imperméable, contribuant ainsi à l'effet d'îlot de chaleur urbain. Nous visons la transformation de l'ensemble de ces cours dans les prochaines années. Cette transformation passe par l'intégration de nouveaux paramètres liés au réchauffement : un maximum de sols perméables, une forte présence de la végétation, de l'ombrage... »

**CÉCILE ALGIS,  
PAYSAGISTE CONCEPTEUR À LA VILLE**



**L'ÉCOLE MATERNELLE PIERRE CORNEILLE**

Cet été, la cour a été entièrement repensée. Des espaces ludiques aux matériaux naturels tels que le

bois, ont été installés. Cette cour de 462 m<sup>2</sup> est passée de 18 m<sup>2</sup> de sol perméable à 222 m<sup>2</sup>, soit la moitié de sa superficie. ■



# Palais des congrès : une nouvelle offre culturelle

Le palais des congrès de Versailles propose une nouvelle programmation culturelle en plusieurs teintes en misant sur la diversité. On y retrouve des artistes au succès intemporel, mais aussi des étoiles montantes du rire...

Faire converger les univers et les générations dans un lieu qui allie passion et innovation, tel est le pari de cette nouvelle saison du palais des congrès.

De la comédie musicale à la musique classique en passant par le jazz, mettre l'accent sur la diversité artistique fait partie de l'ADN de ce haut lieu versaillais.

## À découvrir à la rentrée

### MURRAY HEAD 1

Acteur et chanteur folk anglais des années 1970, le célèbre auteur de *Say it ain't so Joe* n'a pas fini de surprendre son public et n'est pas prêt à raccrocher sa guitare. Avec 40 ans d'albums et de concerts, il sait toucher ses auditeurs au plus profond d'eux-mêmes et fait voyager tout le monde.

Samedi 24 septembre à 20 h

### PAUL MIRABEL 2

Dans son spectacle *Zèbre*, Paul Mirabel vous convaincra dès les premières minutes. Atypique, efficace et doté d'une attachante maladresse, l'humoriste à l'allure nonchalante a conquis le public parisien avec son style pince-sans-rire et ses formules efficaces. Hors normes, ce « Drôle de zèbre » est terriblement drôle et assurément l'un des humoristes à suivre.

Samedi 15 octobre à 20 h 30

### COMPAGNIE SELMA 3

Dans le cadre du Salon Arts & Gastronomie du 26 et 27 novembre, la Compagnie Selma présentera sa comédie musicale *Séraphin*. Un jeu riche et convaincant, de superbes voix et des harmonies parfaites, des musiciens live, des chorégraphies variées et efficaces, une scénographie finement pensée servant une mise en scène juste et pertinente, et, cerise sur le gâteau, de l'humour à foison.

Samedi 26 novembre à 20 h



## À vos agendas pour 2023

- **CRISTIANA REALI ET ANTOINE MORY**  
Dans *Simone Veil, les combats d'une effrontée*, Cristiana Reali interprète cette femme courageuse qui a marqué son époque.  
Vendredi 13 janvier
- **JEAN-FRANÇOIS ZYGEL**  
En partenariat avec le Conservatoire, lors du Festival du piano du 2 au 5 février.  
Samedi 4 février
- **MAXIME LE FORESTIER CHANTE BRASSENS**  
Depuis plus de quarante ans, l'œuvre de Brassens vit sur scène à travers le corps, la voix et la guitare de Maxime Le Forestier.  
Samedi 11 février
- **FESTIVAL ELECTROCHIC**  
Samedi 11 mars
- **MARC LAVOINE**  
*Adulte Jamais*, son nouvel album inclut les duos avec Grand Corps Malade et Virginie Ledoyen.  
Jeudi 16 mars
- **STEPHAN EICHER**  
Nouvel album dont la sortie est annoncée en novembre 2022.  
Vendredi 14 avril
- **LAURA LAUNE**  
*Glory Alleluia*, nouveau spectacle de l'humoriste, comédienne, musicienne et chanteuse belge.  
Vendredi 26 mai ■

PALAIS DES CONGRÈS DE VERSAILLES

10, rue de la Chancellerie

06 20 26 20 18

billetterie@versaillespalaisdescongres.com

www.versaillespalaisdescongres.com



# Découvrir, rencontrer, s'engager au Forum des associations

Manifestation phare de ce mois de septembre, le Forum des associations se tiendra avenue de Paris, samedi 10 septembre de 10h à 18h.

Le Forum des associations organisé par la Ville vise à présenter chaque année l'offre riche et variée des associations versaillaises. Cet événement, qui ouvrira la saison, est l'occasion :

- **pour le public et les habitants :** de s'informer, d'échanger avec les associations, de découvrir, s'initier et finalement de s'inscrire aux activités culturelles, sportives ou sociales de leur choix,
- **pour les associations :** de se présenter, donner à voir leurs actions, leurs projets, de recruter de nouveaux bénévoles, mais aussi de mieux se connaître entre elles et de créer des liens susceptibles de favoriser ensuite la naissance d'initiatives communes,
- **pour la Ville :** de montrer son attachement aux associations qui contribuent au dynamisme de la cité, de saluer leur engagement, de valoriser le bénévolat, et de créer un moment fédérateur de convivialité et de partage.

**Plus de 300 associations**

**1 tente unique pour les services municipaux de la Ville (maisons de quartier, établissements culturels, direction des Sports et Maison des associations)**

**Des démonstrations proposées toute la journée**

**8 villages thématiques :** bien-être, culture, développement durable, emploi et entrepreneuriat, solidarité, sports, vie locale et citoyenne & loisirs, social et santé

**1 entrée unique avenue de l'Europe**

**1 sortie unique avenue du Général de Gaulle**



## À portée de clic

Pour anticiper et préparer au mieux votre visite, un plan ainsi qu'un moteur de recherche sont disponibles sur l'appli Versailles et Versailles.fr. Vous ne pourrez pas vous y rendre ? Pas de panique : l'annuaire des associations reste accessible à n'importe quel moment sur le site Internet de la Ville. ■  
Programme et plan sur l'appli Versailles.  
01 30 97 29 10  
associations@versailles.fr



**Coup de projecteur sur l'association Nzassa qui sur place filme et interview les associations.**



## Coffee for More : l'insertion par le café

Coffee for More est une nouvelle solution pour celles et ceux qui sont éloignés de l'emploi pour diverses raisons. L'action solidaire de Coffee for More consiste à proposer aux jeunes sans qualification, aux personnes en reconversion professionnelle, aux femmes victimes de violences (et bien d'autres encore) de retrouver une perspective de projet professionnel en se formant aux métiers du café. Universel, le café est la 2<sup>e</sup> boisson la plus consommée dans le monde. Ce produit bénéficie d'un attrait particulier : métier de contact, d'artisanat, de goût et sensible aux enjeux de développement durable. Rencontrez-les sur le forum (voir plan).



**ATELIER  
D'ARTS**

34 avenue de Saint-Cloud  
Versailles

[www.latelierdu34.com](http://www.latelierdu34.com)



**SCULPTURE**

**PEINTURE**

**DESSIN**

**BD MANGA**

**ADULTES ET ENFANTS  
(À PARTIR DE 6 ANS)**

**POUR DÉBUTANTS  
OU CONFIRMÉS**

**PROFESSEURS DIPLÔMÉS**

**ÉLIGIBLE CPF**

**SÉANCE D'ESSAI POSSIBLE**

**GALERIE  
EXPOSITION-VENTE  
SUR RUE,  
RÉSERVÉE AUX ÉLÈVES**

**CONTACT : 06 09 77 37 22 / [remi@latelierdu34.com](mailto:remi@latelierdu34.com)**



BOULAN KOERFER PERRAULT  
& ASSOCIÉS



*UN CABINET D'AVOCATS  
À VOS CÔTÉS AU QUOTIDIEN*

**DROIT IMMOBILIER • DROIT DE LA FAMILLE • DROIT SOCIAL  
DROIT COMMERCIAL • DROIT DES AFFAIRES**

**CABINET VERSAILLES**  
13, rue Colbert - 78000 VERSAILLES  
01 30 83 91 50

**CABINET PARIS**  
25, avenue George V - 75008 PARIS  
01 49 52 91 91

[www.bkpvocat.com](http://www.bkpvocat.com)



# Forum parents-enfants Donner confiance à son enfant

**Information, échanges, amusement et solution de garde**, le Forum parents-enfants et le Babysit'dating reviennent le samedi 1<sup>er</sup> octobre à l'hôtel de ville.



**P**arents et enfants seront invités à faire le plein de confiance en ce début d'année scolaire à l'occasion du forum qui leur est consacré. Et pour les parents à la recherche d'un(e) baby-sitter, ils pourront en profiter pour trouver la perle rare lors du désormais traditionnel **Babysit'dating**, qui se tiendra sur le même lieu l'après-midi.

## Parent et enfant, d'abord une équipe

De la naissance jusqu'à la prise d'envol, le parcours emprunté par l'équipe enfant/parent est rarement un long fleuve tranquille. Alors pas le choix, il faut faire confiance à l'autre et à soi. **Ainsi, pendant toute cette journée, parents et enfants pourront, au gré des ateliers et animations proposés, renforcer leur estime personnelle et leur complicité, se surprendre, échanger et s'amuser.** Tout pour souder l'équipe familiale à l'entame de l'année scolaire!

## Le matin consacré aux enfants, l'après-midi aux plus grands!

Pour cette nouvelle formule, deux programmations seront propo-

sées: une le matin pour les parents et leurs enfants écoliers et une l'après-midi pour les parents et leurs enfants collégiens et lycéens.

- **Le matin, les tout-petits pourront épater leurs parents** sur les parcours sportifs et structures gonflables. Toute la famille pourra découvrir jeux et livres ou encore participer à des ateliers et animations proposés par des professionnels, où il sera question d'émotion, de dialogue et de confiance mutuelle.
- **L'après-midi, parents et ados seront invités à se dépasser ensemble autour d'activités ludiques puis à passer des moments plus zen lors d'ateliers** où là encore, l'échange et le dialogue seront favorisés. Un accent particulier sera mis sur l'estime de soi et la découverte de ses talents et qualités, pour envisager sereinement l'avenir!

Enfin, les équipes du Lieu d'Accueil Enfants Parents, du Point d'Accueil et d'Écoute Jeunes, de l'Action Éducative Jeunesse et Famille et des maisons de quartier seront à la disposition des familles pour présenter

leurs propositions d'accompagnement tout au long de l'année.

## Trouver le bon baby-sitter, aussi une affaire de confiance...

Lors du Forum parents-enfants, la Ville organisera sa 12<sup>e</sup> édition du Babysit'dating, afin de **mettre en relation les parents en quête d'un mode de garde ponctuel ou régulier et des baby-sitters (étudiants d'au moins 16 ans, nounous, retraités...)**. De 14 h à 17 h, sur le modèle du « speed dating », parents et baby-sitters disposeront d'un temps pour faire connaissance et, s'ils le souhaitent, échanger leurs coordonnées. ■

Plus d'infos en flashant ce QR code :



## À retenir

Samedi 1<sup>er</sup> octobre • Hôtel de ville • 4, avenue de Paris  
**FORUM PARENTS-ENFANTS**

- De 9 h 30 à 12 h 30 pour les parents et leurs enfants de 3 à 10 ans
- De 14 h à 17 h pour les parents et leurs enfants de 11 à 17 ans

## BABYSIT'DATING

- De 14 h à 17 h, pour les parents à la recherche d'une garde et les baby-sitters proposant leurs services.

Retrouvez la programmation détaillée ainsi que les modalités d'inscription pour ces deux événements sur [Versailles.fr](http://Versailles.fr)



LAURE  
DARY  
IMMOBILIER

16 ans d'expérience à Versailles



[www.lauredary-immo.com](http://www.lauredary-immo.com)  
[contact@lauredary-immo.com](mailto:contact@lauredary-immo.com)  
 06 23 40 92 68

« Un regard différent sur l'immobilier »



Versailles  
Côté Scène

École de Théâtre

**JOURNÉES PORTES OUVERTES**  
 Les samedis 3, 10 et 17 septembre 2022  
 de 11h à 18h.

Cours de Théâtre, Éveil Théâtral,  
 Improvisation, Théâtre Musical,  
 Atelier d'Écriture, PNL

Préinscriptions sur :  
[www.versailles-cote-scene.com](http://www.versailles-cote-scene.com)

Contactez-nous au 06 62 24 13 20  
 38, rue des États Généraux - 78000 Versailles



**LMP**  
 Les Ménages Prévoyants

**SOURIEZ,  
 VOUS ÊTES PROTÉGÉS.**

1 MOIS OFFERT SUR [WWW.MUTUELLELMP.FR](http://WWW.MUTUELLELMP.FR)

\*VOIR CONDITIONS SUR LE SITE  
 11 RUE ALBERT SARRAUT - 78000 VERSAILLES  
 11 RUE DE LA PAIX - 94300 VINCENNES

# Les principales délibérations

Lors de la séance du 23 juin, les membres du Conseil ont notamment adhéré à l'association e-Enfance, missionnée dans l'éducation des enfants à une bonne pratique d'Internet et à la prévention, ont attribué les bourses jeunes et validé l'extension du stationnement payant dans le secteur de Montreuil.

## Internet : éduquer et guider les enfants

Dans le cadre de sa politique éducative, la Ville de Versailles a sollicité l'association e-Enfance qui a assuré en fin d'année scolaire une intervention de prévention au sein de l'école Charles Perrault, dans le cadre d'un projet partenarial avec les représentants de parents d'élèves. **Cette association reconnue d'utilité publique a notamment pour mission l'éducation des enfants à une bonne pratique d'Internet depuis sa création en 2005.** Par ailleurs, elle intervient dans les établissements scolaires et périscolaires, auprès des élèves et des parents, **pour mener des actions de prévention et d'information sur les risques liés à l'usage d'Internet.** Consciente de l'importance de cette action d'éducation et de prévention, la Ville a décidé d'adhérer à l'association e-Enfance.



## Attribution des bourses jeunes

Depuis 2009, une bourse finance et promeut les projets de solidarité entrepris par de jeunes Versailles âgés de 15 à 30 ans. Pour 2022, l'appel à projets a été lancé via le site Internet [versailles.fr](http://versailles.fr), les réseaux sociaux, une newsletter et le magazine municipal. Une vidéo a également été réalisée. **Le montant de la bourse alloué cette année et à répartir sur les projets retenus était de 4 000 €.** Au vu des critères de sélection préétablis



reposant notamment sur le dynamisme du projet et son caractère sérieux (projet relevant de l'intérêt général, social ou humanitaire, budget équilibré, équipe constituée d'une majorité de Versaillais...), **13 projets sur les 20 présentés ont été retenus par le Conseil municipal** dont Héritages, Come to Kontum, Des crêpes pour l'Ukraine, Les Altambeaux au village de Klang-Leu, Construction du Jardin d'enfants Espoir de Ngohe, Projet solidaire dans une ferme pédagogique « Casal Branco »...

## Extension du stationnement payant quartier de Montreuil

Le conseil de quartier de Montreuil a attiré à maintes reprises l'attention de la municipalité sur la nécessité de fluidifier le stationnement dans ce secteur. **Après un travail de concertation mené sous son égide, il est proposé d'amender et de compléter le plan de stationnement de Montreuil à l'occasion du réaménagement du boulevard de la République.** Le projet porte sur la mise en stationnement payant du boulevard de la République, du boulevard de Lesseps, dans sa partie comprise entre la rue de

Les procès-verbaux des séances du Conseil municipal sont consultables sur [www.Versailles.fr](http://www.Versailles.fr) (rubrique Vie municipale), aux Archives communales et dans les bibliothèques municipales.  
Le prochain conseil aura lieu le **jeudi 29 septembre à 19 h** à l'hôtel de ville. L'accès est libre et ouvert à tous.

la Bonne Aventure et le boulevard de la République et la chaussée axiale de l'avenue des États-Unis (entre la place Alexandre 1<sup>er</sup> et le pont SNCF). Afin d'empêcher le report du stationnement sur les voies adjacentes au boulevard de la République, le projet inclut la rue Henri Simon, la rue de la Bonne Aventure dans sa partie entre le boulevard de Lesseps et le boulevard de la République, la rue Georges Guynemer, la rue Émile Deschamps, la rue Alexis Fourcault et la rue de Montreuil dans sa partie entre la place Saint-Symphorien et le boulevard de la République. **Cette nouvelle réglementation s'applique depuis le 1<sup>er</sup> juillet dernier selon celle en vigueur sur le reste de la Ville, à savoir un découpage en zones rouge, verte et orange :**

- la zone rouge dont l'objectif est de favoriser la rotation (stationnement de courte durée, 4 h 15 maximum, avec une progressivité importante de la tarification),
- la zone orange dédiée aux abonnés professionnels et résidents, ainsi qu'au stationnement visiteurs (maximum 8 h 30),
- la zone verte, réservée aux abonnés résidents et au stationnement visiteurs (maximum 8 h 30). ■

# Retour sur JUIN



## Molière en fête

Après 330 représentations, plus de 100 000 spectateurs, 1 000 comédiens et musiciens, dans plus de 60 lieux, le Mois Molière est revenu pour la 6<sup>e</sup> fois pour fêter les 400 ans de la naissance de Molière.

Avec l'arrivée de grands théâtres telle que la Comédie-Française cette édition fut un parfait hommage à cette figure tutélaire du théâtre national et a rendu une fois de plus la culture accessible à tous.

Sur la photo, les directeurs des compagnies théâtrales en résidence à Versailles s'animent autour de la statue de Molière de Xavier Veilhan.

# Un bosquet et une statue en l'honneur de Molière



La statue de Molière et son créateur, l'artiste plasticien Xavier Veilhan

L'ancienne gare routière de Versailles Rive-Gauche a cédé la place à un nouveau lieu dans lequel siège une représentation de Molière. Inauguré le 1<sup>er</sup> juin, jour de l'ouverture du festival du Mois Molière, ce nouveau jardin conçu par l'architecte paysagiste Nicolas Gilsoul est un beau clin d'œil à l'histoire versaillaise, au temps où

Molière jouait pour la première fois en 1663 ses pièces de théâtre dans les bosquets du Château de Versailles. Pour fêter le 400<sup>e</sup> anniversaire de la naissance de Jean-Baptiste Poquelin, la Ville a commandé, grâce au mécénat d'Emerige, une statue en bronze de Molière de 250 kg pour 1,80 mètre à l'artiste contemporain Xavier Veilhan. ■



© Pascal Breton

## Le Rugby club de Versailles jouera la saison prochaine en Fédérale 2

C'est une première historique pour le RC Versailles, le 12 juin, le club a été promu en Fédérale 2 suite à sa victoire (31-21) contre le RC Vincennes. Devançant largement l'ensemble de la rencontre, le RCV a su toutefois endiguer le retour de ses adversaires en fin de match. Notre équipe avait ainsi pu rattraper les quatre points de retard accumulés lors du match aller (21-17), une joie immense pour le club et ses supporters. « Nous sommes ravis que ça se finisse comme ça devant notre public, c'est magnifique ! C'était une saison longue et riche en émotions diverses. Nous n'étions pas tout à fait prêts pour les phases finales. On a loupé une marche mais on avait une deuxième chance pour atteindre cet objectif qu'on a depuis 3 ans. C'est une grosse satisfaction pour le club et ses supporters », explique Pierre Chevallier, responsable communication.

## Les statues Lafayette Pershing offertes à la Ville

Le 28 juin dernier, l'Association Pershing Lafayette, en la présence de son président Jean-Claude F. Martin, a remis officiellement à la Ville les deux statues équestres des deux généraux, inaugurées en 2017, après plusieurs années de recherche de fonds nécessaires à leur réalisation et rétablissement. Depuis, elles magnifient le monument de 1937, emblème de l'entrée de la cité. Aujourd'hui, la mission de l'association est terminée. Avant sa dissolution, elle a décidé de faire don à la Ville de ces deux statues, témoins de l'histoire.



© DR

### EN BREF

## Retour sur les législatives 2022



Les candidats d'Ensemble, des circonscriptions 1 et 2, se sont largement imposés aux élections législatives de 2022 face à Nupes. L'ancien adjoint au maire de Versailles, Charles Rodwell a été élu au 2<sup>e</sup> tour, le 19 juin par les électeurs de la 1<sup>re</sup> circonscription des Yvelines. Il succède ainsi à Didier Baichère à l'Assemblée nationale, l'emportant avec 73,26 % des suffrages contre Sébastien Ramage (26,74 %). Dans la seconde circonscription, Jean-Noël Barrot a remporté les élections avec 64,32 % des voix face à Maité Carrive-Bedouani qui comptabilisait 35,68 %.

# Daniel FÉAU

BELLES ADRESSES - À PARIS ET AILLEURS



Versailles - Glatigny - 3 150 000 €

Édifiée sur un jardin arboré de 1 500 m<sup>2</sup>, maison d'architecte de 211 m<sup>2</sup>, emblématique de l'œuvre de Claude Parent, bénéficiant d'une piscine. Elle comprend une belle réception, une cuisine, une mezzanine ouvrant sur une terrasse et cinq chambres dont une suite parentale. Un sous-sol offrant une belle hauteur sous plafond, se compose d'un atelier et d'une cave à vin. *Réf : 6998923*



Vallée de la Seine - À 45 minutes de Paris - 4 450 000 €

Entouré de son parc boisé de 5 hectares, manoir classé ISMH, érigé en 1898 par un architecte disciple du baron Eugène Haussmann. La propriété compte une maison de maître de 390 m<sup>2</sup>, une maison de gardien de 152 m<sup>2</sup>, une ancienne écurie avec un garage et un grenier de 85 m<sup>2</sup>, une ancienne orangerie, un petit oratoire et une rocaille. *Réf : 5818100*



Vernouillet - 1 990 000 €

Construite en 1850, élégante propriété de 285 m<sup>2</sup> bénéficiant d'un jardin arboré et d'une jolie piscine. Elle se compose d'un salon, d'une salle à manger, d'une cuisine équipée, d'une grande salle de jeux et de six chambres dont trois suites. Une petite terrasse au pied du clocheton offre une vue imprenable. Une cave à vin et un garage couvert. *Réf : 7175209*



Saint-Germain-en-Laye - 2 650 000 €

Édifié sur une parcelle de 1 080 m<sup>2</sup>, élégant hôtel particulier datant du XIX<sup>e</sup> siècle de 178 m<sup>2</sup> bénéficiant d'un jardin entièrement clos et arboré. Exposé sud-est, il comprend un séjour traversant, une cuisine, une magnifique pièce voûtée et six chambres dont deux suites. Une maison indépendante avec une terrasse. Professions libérales bienvenues. *Réf : 5755602*

Daniel FÉAU *Versailles*

12 rue Hoche - 78000 Versailles  
versailles@danielfeau.com  
01 88 88 37 13

www.danielfeau.com

## 22 bâtiments, 1096 logements sociaux réhabilités à Bernard de Jussieu



Le 8 juillet, Versailles Habitat a inauguré la réhabilitation de la résidence Bernard de Jussieu, en présence notamment de François de Mazières; de Victor Devouge, secrétaire général de la Préfecture des Yvelines; de Michel Bancal, adjoint au maire délégué aux Logements et président de Versailles Habitat; du sénateur Martin Lévrier, ancien vice-président de Versailles Habitat; du député Charles Rodwell et d'Éric Le Coz, directeur général de Versailles Habitat. Les 22 bâtiments anciens d'environ 60 ans, d'une superficie totale de 57 000 m<sup>2</sup>, ont connu durant ces trois dernières années un vaste et

ambitieux plan de rénovation: réhabilitation énergétique totale des bâtiments pour atteindre le label BBC Effinergie Rénovation, nouvelle esthétique, requalification des entrées des bâtiments et réalisation de 10 fresques murales monumentales sur les pignons d'immeubles. Concertation, temps d'échanges, réhabilitation... autant d'étapes qui ont ponctué le projet avec la participation très active des habitants, des équipes de Versailles Habitat et des entreprises Eiffage et Betom, ainsi que Quai 36 pour les 10 fresques murales monumentales qui ont été réalisées. ■



## 29 logements familiaux créés à Clagny-Glatigny

Après l'installation de la maison de quartier au rez-de-chaussée en janvier dernier, l'opération de logements sociaux portée par Versailles Habitat a été inaugurée le 1<sup>er</sup> juillet par François de Mazières en présence notamment de Marie-Laure Van Qui, adjointe au chef de service Habitat et Rénovation urbaine de la Direction départementale des territoires (DDT); de Linda Gilardone, architecte de l'opération; de Michel Bancal, adjoint au maire délégué aux Logements et président de Versailles Habitat; du sénateur Martin Lévrier, ancien vice-président de Versailles Habitat et d'Éric Le Coz, directeur général de Versailles Habitat. La nouvelle résidence Louis Haussmann, dont le soubassement a été réalisé en pierre de taille, comprend 29 logements familiaux repartis dans un bâtiment R+4, et un niveau de parking souterrain de 29 places.

**Retour**  
sur  
MAI-AOÛT

# Retour sur 3 mois sportifs et festifs !



1



1

**1** Organisées par l'Association Nouvelle du Vivre Ensemble présidée par l'adjointe au maire Annick Bouquet, les Olympiades du vivre ensemble se sont déroulées le 21 mai au complexe sportif Montbauron, en partenariat avec la Ville et en compagnie de plusieurs athlètes olympiques et paralympiques, comme Trésor Makunda, Thomas Baroukh, Guillaume Raineau, Cécile Saboureau, Brice Marmonnier, Murielle Vandecappelle-Siclis et Alain Siclis.

**2** Tous en selle lors de la Fête du vélo du 22 mai.

**3** Les Journées olympiques du 24 juin.

**4** Jusqu'au 2 octobre, la guinguette a réinvesti le parking de l'ancienne Poste en plein cœur de la ville.

**5** La Fête de la musique le 21 juin.



2



3



4



5





6



7



8



9



10



11



11

- 6** Tournoi 7 de Cœur le 26 juin à Porchefontaine.
- 7** Tournage de l'émission « Les carnets de Julie » avec Julie Andrieux et Xavier Pincemin dans les jardins partagés des Petits-Bois le 28 juin.
- 8** La fête de quartier Saint-Louis le 2 juillet à la Rotonde.
- 9** Le grand retour du bal des pompiers le 13 juillet.
- 10** Passage du Tour de France le 24 juillet.
- 11** 4<sup>e</sup> édition de l'opération Quartiers d'été à Montbauron du 1<sup>er</sup> au 19 août.



Création de la Guinguette en 2021 et du skatepark en 2022.

# ACCOMPAGNER ET VALORISER LES JEUNES

Convaincue du rôle majeur joué par les jeunes dans le développement et la vitalité de Versailles, la Ville se tient à leurs côtés pour les aider dans leur vie quotidienne et les accompagner dans leurs projets.

À ceux qui en douteraient encore, Versailles est une ville jeune ! Plus de deux habitants sur cinq ont aujourd'hui moins de 30 ans, avec une part importante des 15-25 ans, qui représentent 15 % de la population versaillaise (chiffres Insee 2019). A cela s'ajoute également un grand nombre d'élèves inscrits dans l'un des nombreux établissements du secondaire et du supérieur implantés sur le territoire. **Au total, ce sont ainsi plus de 18 700 lycéens et étudiants qui vivent et/ou étudient à Versailles tous les jours.**

## Permettre aux jeunes de s'épanouir

Consciente et fière de ces précieux atouts, il s'agit aujourd'hui pour la Ville d'accompagner, soutenir et valoriser cette belle jeunesse. Dans cette perspective, **la Ville de Versailles se mobilise pour permettre aux jeunes de s'épanouir au mieux à travers le déploiement de nombreux dispositifs et services destinés à répondre à leurs préoccupations de vie quotidienne ou liées à leur vie professionnelle.** Ces dernières années, les efforts ont notamment porté sur le développement d'une offre de logements adaptée afin de mieux répondre aux besoins des étudiants. Entre 2015 et 2022, les logements à destination des étudiants, apprentis et jeunes actifs ont plus que doublé sur Versailles passant de 305 à 686. Dans le domaine de la formation et de l'emploi, Versailles s'investit régulièrement en or-

ganisant, avec le concours de nombreux partenaires, différents rendez-vous pour les aider dans leurs recherches professionnelles, premier emploi ou job saisonnier. Bien sûr, la Ville n'agit pas seule ! Les jeunes peuvent également compter sur l'important tissu associatif local, qu'il soit sportif, culturel ou solidaire.

## Favoriser la créativité et l'émergence de projets

Convaincue du rôle majeur des jeunes dans le dynamisme local, la Ville constitue un interlocuteur privilégié, à l'écoute de leurs besoins et de leurs propositions. **Versailles se montre notamment particulièrement attentive aux jeunes qui souhaitent s'engager dans des actions solidaires ou au profit des habitants** à travers la mobilisation de moyens techniques et financiers ou encore en valorisant leurs actions via la réalisation de portraits dans le magazine de la Ville ou sur JVersailles.fr. Autant d'éléments qui contribuent à renforcer le sentiment d'appartenance des jeunes à Versailles et à les rendre davantage acteurs de leur ville. ■

“**Entre 2015 et 2022, les logements à destination des étudiants, apprentis et jeunes actifs ont plus que doublé sur Versailles passant de 305 à 686.**”



## 2 questions à

### Charles Rodwell,

Député et ancien adjoint au maire délégué à la Jeunesse, la Vie lycéenne et étudiante et aux Jeunes professionnels (2020-2022)

#### Quel regard portez-vous sur la jeunesse de Versailles ?

Versailles est une ville jeune ! Près de 40 % des Versaillais ont moins de 30 ans. Parmi eux, la moitié ont entre 15 et 30 ans. La diversité de notre commune se reflète dans celle de notre jeunesse. Des jeunes qui, pour beaucoup, éprouvent un vrai sentiment d'appartenance pour leur quartier et un grand attachement pour leur ville.

Ce lien précieux, qui conduit de nombreux jeunes à rester vivre à Versailles après leurs études, doit absolument être préservé. Ce lien se traduit aussi dans le formidable engagement dont beaucoup de jeunes font preuve au service d'autrui. On peut l'observer à travers le grand nombre de projets solidaires, sportifs ou culturels dont ils sont à l'initiative et que nous avons accompagné ces deux dernières années avec la Mission Jeunesse.

#### Quelle est l'ambition de la Ville pour les jeunes ?

L'enjeu crucial et passionnant pour notre commune, c'est d'accompagner notre jeunesse selon deux perspectives : celle du présent et celle de l'avenir. Comment répondre aux attentes et aux besoins d'aujourd'hui, des jeunes Versaillais ? Et comment penser et bâtir la ville de Versailles de demain, que nous léguerons aux jeunes générations et dont elles seront les héritières ?

Pour y répondre, la Ville a fait le choix de concentrer ses efforts et ses moyens à destination de trois objectifs. Le premier consiste à les accompagner dans leur quotidien, en leur fournissant les clés pour vivre une jeunesse épanouie. La Guinguette et Versailles Live, tremplin pour les jeunes musiciens de talent, en sont de beaux exemples.



Le deuxième pilier porte sur l'accompagnement des jeunes en difficulté. Un travail de proximité et de coordination s'est mis en place pour accompagner et soutenir les jeunes pendant cette période : écoute et accompagnement psychologique, soutien scolaire, lutte contre le décrochage scolaire et professionnel, soutien aux familles. En matière de formation et d'emploi, notre équipe municipale a refondé son travail avec la mission locale et relancé ses Rendez-vous de l'emploi, pour aider les jeunes de notre commune à trouver la meilleure formation ou le meilleur emploi pour eux.

Enfin, tout au long de ce mandat, nous avons pu admirer le formidable engagement de notre jeunesse au service d'autrui ! Notre troisième objectif consiste à accompagner les jeunes au mieux dans leurs projets, en leur apportant des aides concrètes, qu'elles soient financières, matérielles ou en matière de communication.

Des enjeux importants et passionnants, dont je sais que Marie-Agnès Amabile saura se saisir et leur donner une nouvelle impulsion. Merci à l'ensemble des services de la Ville et à mes collègues maires adjoints avec qui nous avons pu faire aboutir de nombreux projets collaboratifs, et bonne route à Marie-Agnès ! ■

## 1 question à

### Marie-Agnès Amabile,

conseillère municipale déléguée à la Jeunesse

#### Quels sont les points d'amélioration sur lesquels vous souhaitez agir en cette rentrée ?

Au cours des dernières années, notre équipe municipale a su créer, à travers des rendez-vous comme la Guinguette ou le festival Versailles Live mais aussi des actions moins visibles comme l'accompagnement de projets, une formidable dynamique en direction de la jeunesse.

Et aujourd'hui, on peut dire qu'il existe une vraie vie pour les jeunes à Versailles. L'une des clés de réussite de la plupart de ces opérations repose sur leur capacité à répondre aux besoins des jeunes dans de nombreux domaines en s'appuyant sur les ressources locales dont dispose la ville, qu'il s'agisse de services municipaux ou d'associations.

Ce travail de proximité et de transversalité, qui a fait ses preuves, doit être poursuivi et nous servir de ligne directrice dans l'élaboration de nouveaux projets.

Au cours des prochaines années, il nous faudra également continuer à panser les plaies profondes que la crise sanitaire a laissées et dont beaucoup de jeunes subissent encore les effets.

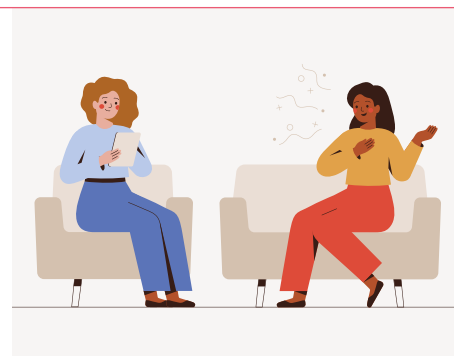
Et là encore, cela passe par un vrai travail de proximité avec l'ensemble des acteurs qui sont au contact direct de cette jeunesse en souffrance : établissements scolaires, infirmières scolaires mais aussi associations...

Les rendez-vous de rentrée comme la rencontre des délégués, le Babysit'dating ou encore les Rendez-vous de l'emploi seront autant d'occasions de maintenir cette proximité et de tisser de nouveaux liens pour les accompagner dans leur parcours de vie. ■

## Soutenir les jeunes les plus fragiles

Face à la crise sanitaire, qui a durement touché les jeunes, privant certains de liens sociaux mais aussi de ressources, Versailles se veut plus que jamais un point d'appui et de soutien. C'est notamment le rôle du Point Accueil Écoute Jeunes (PAEJ). Lieu d'écoute, d'échange et de soutien psychologique, le PAEJ accueille les 10-25 ans de manière anonyme, confidentielle et gratuite. Ses professionnels ainsi que ceux d'Actions éducatives jeunesse et familles (AEJF) sont également présents sur le terrain, dans les établissements scolaires, lors de forums santé ou auprès des infirmières scolaires pour faire connaître aux collégiens et lycéens tous les dispositifs d'aide et d'écoute gratuits à leur disposition. Enfin, un comité prévention jeunesse a récemment été créé à la Ville pour travailler à la mise en place dès l'automne d'actions autour de l'estime de soi et de la confiance en soi chez les jeunes.

PAEJ : 01 39 51 25 25 - paej.ep@ccas-versailles.fr • AEJF : 07 61 40 02 01



# Favoriser le partage et l'échange d'informations

Accompagner les jeunes dans leur parcours de vie, c'est avant tout leur offrir un accès simple et rapide à l'ensemble des ressources et des dispositifs déployés par la Ville et ses partenaires.

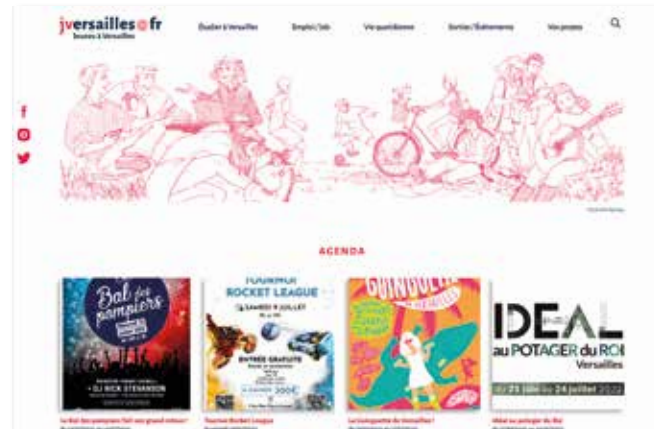
## JVersailles, une mine d'infos et de bons plans collectés par et pour les jeunes

Études, emploi, logement, santé, sorties, aide à projet, talents... Pour tout connaître de l'actualité jeunesse, une seule adresse JVersailles.fr. Installé depuis 2009 dans le paysage numérique de la Ville, le site est devenu la référence de tous les jeunes Versaillais à la recherche d'informations en lien avec leurs préoccupations et leur vie quotidienne. Outre la diversité de ses contenus, le succès de la plateforme provient également d'une rédaction composée de lycéens, étudiants ou jeunes actifs bénévoles afin d'être le plus en phase possible avec les attentes de la jeunesse.

Une communication qui se décline aussi sur Facebook et Instagram, avec notamment la diffusion de tous les bons plans, sorties ou activités du moment à Versailles.

www.jversailles.fr

Facebook, Instagram : @jversailles.fr



## Des délégués de classe ouverts sur la Ville

À Versailles, l'engagement démocratique des délégués de classe ne s'arrête pas aux murs des établissements scolaires ! Chaque année, une fois élus, ils sont invités à l'hôtel de ville pour participer à une soirée d'information et d'échanges avec le Maire et l'équipe municipale en charge des projets jeunesse. Ce temps privilégié permet aux collégiens et lycéens d'évoquer les sujets qui leur tiennent à cœur et de faire remonter des propositions d'actions. ■



## TÉMOIGNER DU DYNAMISME DE LA JEUNESSE VERSAILLAISE

« C'est en septembre 2020 que j'ai commencé à collaborer avec JVersailles.fr suite à une annonce publiée sur les réseaux sociaux. À l'époque, on sortait du premier confinement et je venais de décrocher mon premier emploi, après avoir obtenu mon Master en Management Interculturel et International. J'ai vu dans cette proposition l'opportunité de perfectionner ma plume et surtout une belle occasion de renouer davantage avec Versailles où j'ai grandi et dont j'ai toujours été fan. Aujourd'hui, bien que n'y habitant plus, je continue à rédiger pour le site. Je réalise notamment des interviews de jeunes Versaillais ayant monté leur entreprise pour la plupart. Cela me permet de garder un pied dans la ville et surtout de continuer à témoigner du dynamisme de la jeunesse versaillaise. »

JOANA,  
rédactrice bénévole pour JVersailles.fr

## JEUNES VERSAILLAIS

**15 %**  
de la population versaillaise  
a entre 15 et 25 ans  
(12 900 jeunes).

Source Insee 2019

## VIE ÉTUDIANTE

**10 060**  
jeunes étudiants à Versailles  
(prépas, BTS, école  
d'enseignement supérieur)

## VIE LYCÉENNE

**8 650**  
lycéens  
**10**  
établissements

## Stop aux mégots !

En lien avec les établissements, la Ville a procédé à l'installation de cendriers à proximité des lycées et établissements d'enseignement supérieur afin de préserver la propreté de l'espace public et d'éviter la pollution engendrée par les mégots. Une initiative accompagnée d'une campagne de communication, relayée par les éco-délégués au sein de leurs lycées.



# Soutenir les initiatives locales

À Versailles, les jeunes fourmillent d'idées, de projets !

Mais parfois, ils manquent de moyens pour les réaliser. La Ville les aide à leur donner vie.

## La Mission Jeunesse : le partenaire de vos envies

À l'écoute des besoins des jeunes, l'équipe de la Mission Jeunesse se mobilise pour les conseiller et les accompagner dans la mise en œuvre de leurs projets en mobilisant des ressources organisationnelles et/ou matérielles mais aussi en les orientant vers d'autres acteurs en capacité de leur apporter le soutien nécessaire.

## La Bourse Jeunes

Afin d'encourager et valoriser les jeunes dans leurs projets, la Ville propose chaque année la Bourse Jeunes. Destiné à soutenir financièrement le développement d'initiatives solidaires ou relevant de l'intérêt général, ce dispositif s'adresse aux jeunes de 15 à 30 ans et couvre de nombreux domaines : arts, sciences, éducation, social ou environnement... **En 2021, 7 projets ont ainsi pu voir le jour et 12 en 2022.** ■



L'AMAP de Saint-Louis, des jeunes engagés.

### UNE BELLE SYNERGIE AVEC LA VILLE

« Lorsque nous avons monté notre label de musique Opus Records pour aider des jeunes groupes locaux à se développer, nous avons tout de suite reçu un accueil favorable de la part des élus et de la Mission Jeunesse qui se sont montrés très intéressés par notre démarche. Nous avons ensuite été très touchés lorsqu'ils nous ont demandé de faire partie du jury du tremplin jeunes talents Versailles Live. C'était pour nous à la fois une forme de reconnaissance et l'occasion de créer une belle synergie avec la Ville autour de la musique. Cela nous a notamment permis de faire monter sur scène des groupes que nous accompagnons comme Belfast et de découvrir de nouvelles formations avec qui nous sommes aujourd'hui en lien. »

**TANGUY GAUDRIOT ET HUGO PAUL GUITTARD,**  
créateurs du label Opus Records



### UN VRAI COUP DE POUCE POUR DÉMARRER

« En arrivant à Versailles à la fin de mes études, j'ai eu envie de découvrir les nombreux lieux culturels de la Ville et de rencontrer les passionnés qui y travaillent, souvent en coulisses. Très vite, l'idée d'en faire un podcast s'est imposée. Toutefois pour le concrétiser, il nous fallait du matériel d'enregistrement professionnel. C'est en recherchant des solutions de financement que j'ai découvert la Bourse Jeunes mise en place par la Ville. Cette aide a constitué un vrai coup de pouce pour démarrer le projet. Mon équipe et moi-même avons pu acheter un enregistreur et des micros. Aujourd'hui, nous avons déjà enregistré quatre épisodes dont les deux premiers - l'un avec Catherine Noury, chargée de récoltement au Château, et le second avec l'artiste Xavier Veilhan, créateur de la statue de Molière récemment inaugurée près de la gare Versailles Rive-Gauche - sont actuellement en ligne. »

**LAURA GEISLER,**  
autrice du podcast *Raconte-moi Versailles* à écouter sur [shows.acast.com/raconte-moi-versailles](https://shows.acast.com/raconte-moi-versailles)

### Emploi : Versailles vous met sur la voie

Chaque année, de nombreux étudiants sont en quête d'un premier emploi ou d'un job pour financer leurs vacances ou leurs études. Pour les aider dans leurs démarches, Versailles organise plusieurs événements annuels à l'image des Rendez-vous de l'emploi dédiés aux jeunes en mai ou encore du Babysit'dating en octobre. [JVersailles.fr](https://jversailles.fr) poste également, tout au long de l'année, des offres d'emploi à destination des jeunes.

# Une offre culturelle, sportive et de loisirs adaptée

L'épanouissement des jeunes Versaillais passe également par la création d'espaces, de rendez-vous et d'événements leur permettant de se retrouver et de se détendre.

## Versailles freestyle

C'est devenu le lieu de rendez-vous des amateurs de sport de glisse! **Installé sur le parking de l'Europe, le nouveau skatepark fait le bonheur de nombreux jeunes Versaillais.** Parallèlement, la Ville a engagé le déploiement de plusieurs équipements de plein air dédiés à la pratique sportive libre, également très appréciée des étudiants. **Six espaces d'entraînement physique connectés sont ainsi aujourd'hui en accès libre sur Versailles.** Une belle offre à laquelle s'ajoute l'important tissu associatif local qui constitue également pour les jeunes un immense terrain de jeu et de pratique sportive.

### UN SKATEPARK TRÈS FRÉQUENTÉ

« On attendait un skatepark depuis longtemps ! Alors depuis son ouverture, j'y vais presque toutes les semaines avec mes amis pour faire de la trottinette freestyle. Il y a une très bonne ambiance sur le skatepark et c'est chouette qu'il n'y ait pas d'heure de fermeture. »

ALEXANDRE,  
15 ans



## Quand la musique est bonne

Depuis toujours, la musique occupe une place privilégiée à Versailles et de nombreux jeunes artistes, notamment de la scène des musiques actuelles, y ont trouvé un terrain fertile pour éclore! Des formations en devenir que la Ville continue d'accompagner et de faire monter sur scène à l'occasion de grands rendez-vous comme la Fête de la musique ou encore le Versailles Live, tremplin musical national, qui a reçu pour cette édition 250 candidatures, et dont **la finale se déroule le 9 septembre, parking de l'Europe (en entrée libre).**

Informations sur [Versailles.fr/versailles-live](http://Versailles.fr/versailles-live)



## Les belles soirées de la Guinguette

À Versailles, il n'y a pas les bords de Marne mais on y retrouve son esprit de fête tous les week-ends de mai à octobre sur le parking de l'Europe. Organisée par la Ville avec le collectif Ostud, **la Guinguette fait depuis 3 ans les belles soirées de la jeunesse versaillaise, avec de nombreux live, DJ set, ateliers et food-trucks.** ■

## L'offre de proximité des maisons de quartier

Acteurs majeurs de l'animation locale, les 8 maisons de quartier constituent également pour les jeunes un lieu de ressources et un espace de loisirs. Toute l'année, y compris pendant les vacances scolaires, **elles organisent un large panel d'animations et d'activités adaptées à leurs âges et leurs envies : pratiques sportives et culturelles, ateliers créatifs, sorties.** Elles peuvent également apporter aux plus jeunes un soutien scolaire (CLAS) et les orienter vers des services et partenaires appropriés.

## UNE VRAIE RELATION DE CONFIANCE S'EST INSTAURÉE AVEC LA VILLE

« Le collectif Ostud est né il y a une dizaine d'années de la volonté de quatre copains ayant grandi à Versailles de s'investir dans la vie locale. À l'époque, on sortait beaucoup à Paris. Pourtant, on savait qu'il y avait ici tout le potentiel pour créer une vraie offre d'animation. On a commencé à travailler avec la Ville sur de petits projets qui ont grossi au fil du temps. Depuis, une vraie relation de confiance et de partenariat s'est instaurée entre nous. Aujourd'hui sur la programmation de la scène électro de la Fête de la Musique ou la Guinguette, nous sommes quasi-autonomes et la Ville nous apporte son soutien logistique ainsi que des moyens techniques. »

UGO, JONATHAN, JONATHAN ET CHARLES-ANTOINE  
du collectif Ostud



**biocoop**  
VERSAILLES CHANTIERS

**Vrac** du 6 au 17  
**en Fête** septembre



**-15%** sur  
**TOUS**  
les produits  
**en vrac**

**Ensemble  
réduisons  
les emballages**

Création: Alavie Cosme - Crédit photographique: Bruno Panchevra

\*Offre non cumulable avec les autres opérations en cours, sur une sélection de produits référencés dans votre magasin et dans la limite des stocks disponibles. Hors rayon à la coupe et contenants réutilisables (bouteilles et bocaux en verre, sacs coton).

**3, rue des Étangs Gobert (En bas du parvis de la gare) • 78000 Versailles**  
**09 82 43 27 07 • 1h de stationnement offerte !**

**21**

*Leçon de poésie*

*Alors que la rentrée  
pointe le bout de son nez,  
Et avec elle votre  
projet immobilier,  
Qu'il s'agisse d'acheter,  
louer ou faire gérer,  
CENTURY 21  
est là pour vous aider !*

*N'hésitez pas  
à nous contacter !*

**CENTURY 21**  
PARLONS DE VOUS, PARLONS BIENS

Agence Saint Antoine • 39, bd. du Roi - 78000 Versailles  
01 30 83 95 00 • [agence.saintantoine@century21.fr](mailto:agence.saintantoine@century21.fr)

Agence de la Cathédrale • 5, rue d'Anjou - 78000 Versailles  
01 85 36 03 00 • [agencecathedrale@century21.fr](mailto:agencecathedrale@century21.fr)

**MISTER BEAN**  
UN GRAIN ENGAGÉ !

VOTRE  
TORRÉFACTEUR  
ÉCO-RESPONSABLE

**BOUTIQUE**

**- Thés en vrac bio**  
**- Chocolats artisanaux bio**  
**- Cafés en grain bio**

**28 rue de Montreuil**  
**VERSAILLES**

**MAISON AMARA**

un lieu pour soi



Un espace dédié  
à votre santé  
et à votre bien-être

Un accompagnement  
bienveillant et  
personnalisé



Cours  
collectifs et ateliers

Consultations  
individuelles



Hatha Yoga  
Vinyasa yoga doux et dynamique  
Kundalini Yoga  
Yoga enfants et familles

Power Yoga / Yoga duo  
Yin Yoga  
Méditation  
Qi Gong

**16 bis, passage de la Geôle - Versailles**  
**www.maisonamara.fr - 06 95 70 22 19**



# Le rapport du GIEC en bref



Le rapport du Groupe intergouvernemental d'experts sur l'évolution du climat (GIEC), rédigé par des centaines de scientifiques, nous alerte sur le réchauffement climatique.

## LES FAITS



**+1,09 °C**  
c'est la hausse moyenne des températures en 2021, par rapport à l'ère préindustrielle.

**+ 1,5°C**  
est la limite de réchauffement visée par l'Accord de Paris en 2015.

**+2,7°C**  
c'est l'estimation du réchauffement à la fin du siècle, en prenant en compte les engagements actuels des États.

## LES IMPACTS



**Entre 3,3 et 3,6 milliards** de personnes vivent dans un environnement vulnérable aux effets du changement climatique.



**1 milliard** d'habitants des régions côtières pourraient être menacés d'ici 2050.



**8%** des terres actuellement cultivables ne le seront plus d'ici 2100.

## Quelques solutions



**Réduction drastique des émissions**  
Changer nos habitudes et adopter un mode de vie plus sobre nous permettrait de réduire nos émissions de 40 % à 70 % d'ici 2050.

### Neutralité planétaire

Nous devons sortir des énergies fossiles au plus vite et transitionner vers des énergies bas-carbone, comme le nucléaire ou les énergies renouvelables.



**Les capitaux, largement disponibles mais mal repartis**  
Les flux financiers doivent augmenter de 3 à 6 fois pour financer la transition écologique au niveau mondial. ■

## Qu'est-ce que le GIEC ?

Le GIEC est le Groupe d'experts intergouvernemental sur l'évolution du climat. Créé en 1988 par le Programme des Nations unies pour l'environnement (PNUE) et l'Organisation météorologique mondiale (OMM), il rassemble 195 États membres. Lieu d'expertise synthétisant l'état des connaissances sur le changement climatique et le rôle de l'activité humaine, le GIEC publie des rapports scientifiques sur lesquels s'appuient les États pour trouver des accords dans la lutte contre le réchauffement.

### LES 3 GROUPES DE TRAVAIL

Chaque groupe de travail produit un rapport d'évolution complet ainsi qu'un résumé à l'attention des décideurs.

- **1<sup>er</sup> volet** (août 2021) : les bases scientifiques
- **2<sup>e</sup> volet** (février 2022) : les conséquences, l'adaptation et la vulnérabilité
- **3<sup>e</sup> volet** (mars 2022) : l'atténuation des changements climatiques
- **Synthèse** (septembre 2022)

[www.ecologie.gouv.fr/comprendre-giec](http://www.ecologie.gouv.fr/comprendre-giec)

## L'ADAPTATION AU CHANGEMENT CLIMATIQUE NE SE FERA PAS SANS :

- La restauration des écosystèmes
- L'adaptation des villes
- Une justice sociale et climatique

“ Mettre en place des politiques et infrastructures adéquates facilite et incite les citoyens à changer. ”

## Climat : la politique de la France

Au niveau national, la loi du 22 août 2021 portant sur la lutte contre le dérèglement climatique et le renforcement de la résilience face à ses effets, dite « loi Climat et Résilience », précède de peu la COP 26. Un certain nombre de ses dispositions est inspiré des conclusions de la Convention citoyenne pour le climat mise en place à la suite du mouvement des Gilets jaunes né à la fin 2018. Cette loi se veut une réponse à la nécessité d'accélérer la transition écologique de la société et de l'économie françaises.

# Les nouvelles boutiques de Versailles

Elles se sont récemment installées dans les rues de Versailles. Ce sont les nouvelles boutiques. Un reflet de la diversité des enseignes de la ville : beauté/santé, culture/loisirs, goût/saveurs, maison/décoration, mode/accessoires, multimédia, restaurant, services et se déplacer/sortir.



## Atelier Libre Cours

Travaux d'encadrement sur-mesure et confection d'abat-jour personnalisés.  
7, rue des Deux portes  
06 01 31 02 88  
[www.atelierlibrecours.fr](http://www.atelierlibrecours.fr)



## Azuly

Restaurant contemporain.  
6, rue de la Chancellerie  
01 85 73 58 58  
[www.restaurant-versailles.com](http://www.restaurant-versailles.com)



## Catherine Bagnalasta

Boutique Appart' sur l'univers de la décoratrice.  
34, rue d'Anjou  
06 46 98 00 55  
[www.bagnalastainteriodesign.com](http://www.bagnalastainteriodesign.com)



## La Rôtisseries

Rôtisseur et traiteur.  
2, rue de la Pourvoierie, carré à la Marée



## Maison Lanotte

Vêtements enfants.  
1, rue de Montreuil  
01 73 95 02 41



## Papa poules

Restaurant. Spécialité : la cuisson des viandes à la broche.  
2, rue André Chénier  
01 39 50 24 54  
[www.papapoulesversailles.fr](http://www.papapoulesversailles.fr)



## Sens

Restaurant, bar à cocktail.  
6, avenue de Sceaux  
06 15 84 22 03  
[www.sensversailles.com](http://www.sensversailles.com)



## Vous

Restaurant.  
5, rue du Vieux Versailles  
01 30 21 31 23  
[www.vousrestaurant.wordpress.com](http://www.vousrestaurant.wordpress.com)



## Yannick Robin

Coiffeur - Coloriste.  
25, rue de la Paroisse  
01 39 50 08 44  
[www.yannickrobin.fr](http://www.yannickrobin.fr)

## Darty Cuisine s'installe à Versailles

L'enseigne Darty Cuisine renforce sa présence en Île-de-France avec l'ouverture depuis le 22 juin, d'un nouveau magasin dédié à la cuisine sur-mesure. Situé entre la place du marché et le château, ce magasin est complété d'un point de retrait Darty.

Créé par Franck Zeitoun et Adrien Courtel, professionnels de la cuisine depuis plus de 20 ans, ce nouveau magasin propose **sur 86 m², 6 modèles de cuisines fabriqués et montés en Europe, extraits d'un large catalogue accessible. Vous y trouverez une multitude de combinaisons possibles, dans le choix de matériaux, les finitions et couleurs, un large assortiment de plans de travail, poignées, éviers, mitigeurs et accessoires et un grand choix d'électroménagers encastrables** parmi les plus grandes marques.

### Le prix Darty, la garantie d'un budget maîtrisé

La transparence des prix affichés et des prix bas toute l'année, garantis par le remboursement de la différence.

### La qualité et le service Darty, ce sont aussi :

- l'accompagnement Darty de A à Z dans le respect du Contrat de Confiance,
- une réalisation personnalisée de votre projet cuisine avec un suivi dédié par le concepteur qui s'assure de la bonne conduite du projet,
- une assistance après-vente, une fois la cuisine installée,



- la Garantie par le SAV Darty: 10 ans pour les meubles et 2 ans pour les plans de travail, équipements de rangement, électriques et sanitaires,
- la possibilité de commander sur place l'ensemble du catalogue Darty,
- un service Click & Collecte pour les achats sur le site Darty.com à récupérer en magasin sans frais. ■

Darty Cuisine • 20, rue Hoche  
Du lundi au samedi de 9 h 30 à 19 h 30  
09 73 89 49 74  
www.darty.com

## Bénéficiez du crédit d'impôt immédiat pour vos services à domicile avec Petits-fils

50%\* des dépenses de services à la personne sont éligibles au crédit d'impôt. Désormais, il n'est plus nécessaire d'attendre le remboursement des montants avancés, vous ne payez plus que 50%\* des prestations d'aide à domicile. Un avantage majeur pour les bénéficiaires !

Les services de Petits-fils, d'aide à domicile pour les personnes âgées, sont éligibles à l'avance immédiate du crédit d'impôt. Vous pouvez bénéficier dès maintenant d'une auxiliaire de vie professionnelle en déduisant 50%\* du montant de vos dépenses d'aide à domicile. Pour les bénéficiaires de l'APA et de la PCH, l'avance immédiate du crédit d'impôt sera accessible en 2023.

Le crédit d'impôt s'applique dans une limite de dépenses annuelles de 12 000 €, éventuellement majorée jusqu'à 20 000 € pour les personnes invalides à plus de 80 %.

L'avance immédiate du crédit d'impôt simplifie les services à la personne, les bénéficiaires ne réglant plus que le seul reste à charge de leurs services à domicile, jusqu'à ce que le plafond soit atteint. Un avantage majeur pour profiter des services d'aide à domicile.

### Petits-fils : plus de 800 familles nous font confiance

Depuis 6 ans, Petits-fils a pour vocation de proposer des services à domicile sur-mesure, et vous permettre ainsi de rester vivre chez vous le plus longtemps possible dans les meilleures conditions.



Nos auxiliaires de vie, professionnelles et expérimentées, sont sélectionnées avec attention et peuvent vous aider pour les gestes du quotidien, de quelques heures par semaine jusqu'à des présences 24h/24 ou la nuit.

N'hésitez pas à contacter l'équipe pour plus d'informations du lundi au vendredi de 9h à 18h. ■

\* dans la limite des plafonds annuels.

Petits-fils Versailles  
18, rue Louis Haussmann  
01 84 27 05 65  
www.petits-fils.com





**EXPERTIM IMMOBILIER®**

V I V E Z   V O S   P R O J E T S   A U T R E M E N T

**NOUVELLE AGENCE**

**NOUVEAUX TARIFS**

**Les meilleurs services au meilleur prix**



**2,90%\***  
SEULEMENT

**43 rue Carnot - 78000 Versailles**

**Tél. : 01 39 55 60 26**

**[www.expertim-immobilier.com](http://www.expertim-immobilier.com)**

*\* Voir conditions en agence*

## Le 3.ND Un lieu d'art, de culture et de partage

Au cœur du quartier Notre-Dame, une dizaine de salles dont un théâtre équipé de sa régie, pouvant accueillir jusqu'à 75 spectateurs, ainsi qu'un espace de 60 m<sup>2</sup> dédié exclusivement aux activités corporelles, vous accueillent toute l'année.

Le 3.ND propose un éventail d'activités hebdomadaires tels que la danse classique, moderne ou baroque, le pilates, le stretching, le silver pilates pour seniors, les claquettes, la comédie musicale, les arts plastiques, la sculpture « terre - bois - pierre », l'écriture d'icône, créasceance, l'ikebana, des cours particuliers de musique, de l'éveil musical, du solfège, du chant lyrique et du théâtre.

Le 3.ND a su s'entourer de professeurs spécialisés et reconnus dans leur discipline. Cette année encore, le 3.ND s'enrichit de nouveautés. Dès la rentrée, vous pourrez découvrir « les matinées du 3.ND » organisées les mercredis matin de 9 h à 12 h, dédiées aux enfants de 5 et 6 ans, offrant 3 activités artistiques consécutives, permettant à l'enfant un développement musical, graphique et mathématique. Des ateliers de création chorégraphique en danse moderne et en Hip Hop auront lieu chaque semaine pour donner une occasion supplémentaire aux élèves de se retrouver, coachés par leur professeur durant 1h30.



Les inscriptions sont ouvertes en ligne ([www.le3nd.fr](http://www.le3nd.fr)), sur place ou bien par courrier. Le centre est ouvert du lundi au samedi inclus. Des stages sont proposés pendant les vacances scolaires et les salles sont également ouvertes à la location. ■

Le 3.ND • 3, rue des Missionnaires  
01 78 52 44 40  
[www.le3nd.fr](http://www.le3nd.fr) • [contact@le3nd.fr](mailto:contact@le3nd.fr)  
Centre culturel Le 3. ND - Versailles

## Contrepoint boutique d'intérieurs Votre solution complète pour la maison

Mobilier, luminaires, textiles, couleurs, arts de la table et objets de décoration, Contrepoint boutique d'intérieurs offre un univers de choix et de qualité en ameublement et décoration pour tous les espaces de la maison.

À la veille de son premier anniversaire, Contrepoint boutique d'intérieurs confirme son engagement pour une décoration donnant la priorité au made in France, au made in Europe et au circuit court. Textile, art de la table, mobilier et accessoires, tout vous est suggéré dans cette boutique de charme où les objets de décoration et d'ameublement s'accordent et vivent en fonction de votre intérieur.

« Harmonisation, personnalisation, modularité et éco-responsabilité désignent tout ce que j'aspire à offrir à ma clientèle », confie Emmanuelle Russo-Achour, fondatrice et gérante de la boutique. « Une sélection délicate d'objets de décoration soignés et de qualité, du mobilier modulable dans le choix des finitions, du tissu pour vos assises... », poursuit-elle.

En évolution permanente, des marques plus confidentielles viennent au fil des saisons s'ajouter aux iconiques. Des nouveautés rejoignent les produits phares. Pour cette rentrée, les enfants ont la part belle : bureaux par les Gambettes, meubles de rangement, papier-peint, luminaires, tapis et accessoires. De quoi les motiver à retrouver les bancs de l'école.



Jars, Revol, Pappelina, Forestier, And Tradition, Harto, Argile et bien d'autres : Contrepoint boutique d'intérieurs valorise pour vous ces marques locales et européennes attentives aux matériaux et à la qualité, et vous réserve pour Noël, de belles surprises à découvrir en boutique. ■

Contrepoint boutique d'intérieurs • 39, rue Carnot • 01 39 50 71 66  
Nouveaux horaires à retrouver sur Google  
[contact@contrepoint-interieurs.com](mailto:contact@contrepoint-interieurs.com)  
[contrepoint-interieurs.com](http://contrepoint-interieurs.com)  
@contrepoint.interieurs

UNE FAMILLE À VOTRE SERVICE  
DEPUIS 1999

L'ESPADON



Depuis 1999

OUVERT DU MARDI AU DIMANCHE  
HALLES NOTRE-DAME

VERSAILLES

POINT FORT  
FICHET

Concessionnaire officiel  
depuis 35 ans à Versailles  
Des performances à toute épreuve certifiées :

- Serrurerie générale
- Reproduction de clefs classiques et de sécurité
- Blocs-portes blindés
- Coffres-forts
- Volets roulants
- Alarmes
- Télésurveillance



Prestations sur mesure  
et garanties sans sous-traitance

Magasin ouvert  
du lundi au vendredi  
de 8h à 19h  
sans interruption  
et le samedi  
de 9h30 à 12h30  
et de 14h à 18h.



Reprise de  
votre ancienne porte  
**200 € TTC**  
pour l'achat d'un  
bloc-porte sécurisé  
et isolant Fichet  
Du 15 septembre  
au 15 octobre 2022

A.S.B. Protection - Olivier Bonhomme

7, rue Hoche - Versailles  
01 39 50 68 68 • [www.asb-protection.com](http://www.asb-protection.com)

## Chaussures pour Enfants

De grandes marques classic, mode et confort  
Kickers - Pom d'Api - Shoopom - Falcotto/Naturino  
Beberlis - Stones and Bones - New Balance  
Et plus encore...

- Très large choix
- Le juste prix
- Large éventail de styles
- Conseil individuel et compétent
- Des premiers pas jusqu'à la taille 36

mimi

RETROUVEZ-NOUS À NOTRE NOUVELLE ADRESSE

75, rue de la Paroisse 78000 Versailles

Tél. 09 86 39 63 35

Bon d'achat\*

5€

\* Valable jusqu'au 30/09/2022  
Utilisable en une seule fois pour  
l'achat d'une paire de chaussures

# Un matériau routier sans bitume, recyclé et recyclable

Entre Versailles et Le Chesnay-Rocquencourt, les cyclistes peuvent expérimenter un nouveau revêtement écologique 100 % recyclable.

À la suite de premiers essais réalisés sur un démonstrateur installé sur le site de l'agence Eurovia de Saint-Quentin-en-Yvelines, le Conseil départemental des Yvelines a réalisé un premier chantier expérimental dans le cadre de travaux d'entretien du Département sur une section de piste cyclable située au Chesnay-Rocquencourt (78) le long de la RD 186, allant jusqu'à Versailles.

**Un revêtement unique**  
Le projet porte sur la réalisation de 100 m<sup>2</sup> de piste cyclable (50 m de longueur x 2 m de large), soit



“ Une dalle est composée de 400 à 500 emballages plastiques. ”

400 dalles pour concevoir la route, qui représente 16000 emballages plastiques. Ce chantier expérimental permettra un test à grande échelle et d'assurer un suivi dans le temps du maintien

des performances du produit afin d'envisager l'industrialisation et la commercialisation de ces matériaux innovants.

## La maîtrise du cycle de production

La fabrication de ce produit permet un débouché intéressant pour le recyclage du plastique, un enjeu environnemental et sociétal majeur compte tenu du faible usage actuel de plastiques recyclés. Avec un bilan environnemental positif, ce nouvel enrobé est 50 % recyclé et 100 % recyclable (pour une même utilisation) et offre un principe d'économie circulaire intéressant. En 2021, cette innovation a reçu le prix technique (catégorie « économie circulaire ») de la région Île-de-France lors du Prix de l'Environnement VINCI 2021. ■

## Le point sur les travaux en ville

Voici, quartier par quartier, les principaux travaux d'assainissement, d'électricité, d'enfouissement des réseaux ou de voirie prévus en septembre.

**CHANTIERS**  
avenue de Paris (El + G + Am)  
rue Édouard Lefebvre (Eau)  
rue de Limoges (V)  
rue Benjamin Franklin (V)

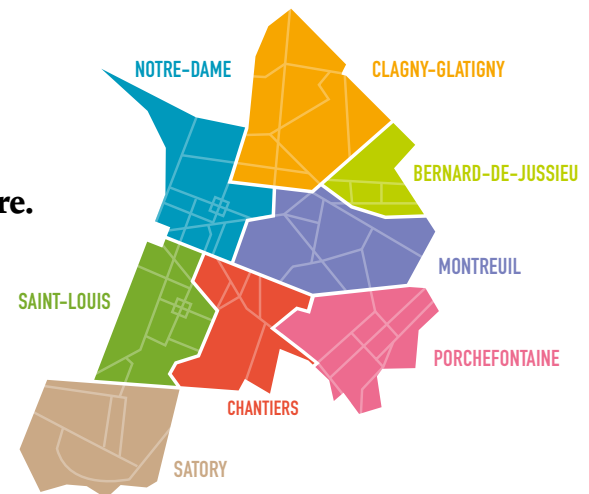
**NOTRE-DAME**  
place André Mignot (El)  
rue Jean Houdon (G)  
rue Jouvencel (G)

**CLAGNY-GLATIGNY**  
rue Jacques Lemercier (V)

**PORCHEFONTAINE**  
allée Eugénie Lépine (Am + V)

**MONTREUIL**  
rue de la Bonne Aventure (R)

**SAINT-LOUIS**  
carré à la Fontaine (Am)



### Légende

- Am aménagement urbain
- El électricité
- G gaz
- R enfouissement des réseaux aériens
- V restructuration de la voie

Plus d'informations en temps réel sur le site Internet de la Ville [www.versailles.fr](http://www.versailles.fr) (rubrique En 1 clic - Travaux voirie et assainissement).

# Les Journées européennes du patrimoine Entrez dans l'histoire !

Pour sa 39<sup>e</sup> édition, les Journées européennes du patrimoine auront pour thème le Patrimoine durable. Elles permettront de visiter des lieux de patrimoine, souvent exceptionnellement ouverts pour cette occasion. Rendez-vous les 17 et 18 septembre prochains.

Pour mettre en valeur ce patrimoine sous une lumière nouvelle, des animations variées sont organisées: visites guidées, démonstrations de savoir-faire, visites théâtralisées ou encore circuits à thème. On y découvre alors, l'histoire cachée d'églises, de théâtres, de châteaux, mais aussi de demeures privées, de tribunaux, de préfectures, de palais de justice, d'hôtels de ville, ou encore des chambres de commerce, tout en s'amusant et en apprenant!

À découvrir cette année à Versailles

## L'ESPACE RICHAUD ET SON HISTOIRE



Commencée en 1781 sous la direction de l'architecte Charles-François Darnaudin, la construction de l'Hôpital royal de Versailles s'est étalée sur près de 80 ans, ne s'achevant qu'en 1859. Après le transfert des activités hospitalières vers le site de Mignot en 1981, Richaud allait connaître de longues années d'abandon, aboutissant à des dégradations rapides et même à des destructions provoquées par trois incendies successifs, dont le tout dernier en 2009. **La sauvegarde et la réhabilitation du site**

d'une durée de quatre ans ont permis de requalifier une zone urbaine majeure de Versailles, située entre la gare Versailles Rive-Droite et le quartier Notre-Dame. Des visites guidées et animations retraceront son histoire.

## CLAGNY-GLATIGNY : 2 SITES D'EXCEPTION



• **L'INSPIRATION PAR LA PIERRE AU CHÂTEAU DE LA MAYE**  
Sculpteurs, peintres, scénographes, artistes conceptuels... une dizaine d'artistes en résidence est accueillie depuis le mois de juin au Château de La Maye, par le Fonds de dotation Verrecchia. **À l'occasion des journées du patrimoine, ce château-atelier vous invite à découvrir l'exposition des lauréats de la Bourse Matière(s) 2022 du Fonds de dotation Verrecchia.** Des ateliers de taille de pierre en présence des artistes et ou de Compagnons tailleurs de pierre seront organisés à l'Espace Richaud. Des prises de paroles/conférences viendront compléter cette manifestation.

Retrouvez la programmation et les visites sur [www.fondsdedotationverrecchia.org](http://www.fondsdedotationverrecchia.org)



## • L'OSMOTHÈQUE: LA MÉMOIRE DES PARFUMS

Institution unique en son genre, l'Osmothèque Conservatoire International des Parfums préserve et fait vivre depuis plus de 30 ans à Versailles des collections uniques au monde: plus de 5 000 parfums dont 850 disparus des circuits commerciaux. **Le 17 septembre, plus de quinze parfumeurs « nez » ou experts seront présents pour vous faire découvrir, au travers d'un circuit guidé d'1h, des trésors olfactifs du patrimoine de la parfumerie** issus des collections du Conservatoire. **Départ toutes les 15 minutes de 10h à 18h.** Retrouvez également sur place des animations ludiques, un rayon librairie, une présentation de flacons de parfums et de publicités anciennes.

Préinscriptions possibles à partir du 1<sup>er</sup> septembre sur [www.osmotheque.fr](http://www.osmotheque.fr)

Renseignements: [contact@osmotheque.fr](mailto:contact@osmotheque.fr)

## Plus de 30 sites ouverts au public: planifiez vos visites !

Ces deux jours seront également le moment ou jamais de visiter le Domaine de Madame Élisabeth, la cour d'appel, l'hôtel de ville, l'hôtel du Barry, l'hôtel du Département et de la Préfecture, la synagogue, les églises Sainte-Élisabeth-de-Hongrie, Notre-Dame, Saint-Symphorien ou l'église protestante unie, le Potager du Roi, le parc du Centre spirituel du Cénacle ou encore les jardins familiaux de Versailles et des communes environnantes. ■

Liste complète à retrouver sur [Versailles.fr](http://Versailles.fr) • Entrée libre  
<https://journéesdupatrimoine.culture.gouv.fr>



# Samedi 1<sup>er</sup> octobre : Nuit de la création

## Les jeunes artistes s'exposent en ville

Ludique, surprenante, historique, renouvelable ou encore poétique... la Nuit de la création est placée cette année sous le signe de l'ouverture de la création contemporaine au public familial.

### ÉCOLE DES BEAUX-ARTS

11, rue Saint-Simon

- **Les Autres chemins**, de Mélanie Matecek  
Le dessin met en lumière les paysages cachés des allées de Versailles, des détails révélés à l'œil.
- **Les Variables**, de Mascarel Colombar  
Une structure hybride se transforme pour répondre à nos besoins primaires : se protéger, s'abriter, habiter, boire et se nourrir.
- **La Nature**, de Kim Gijoo  
Un travail de taille, de brûlage, de coloration et de disposition du bois, qui tente de créer une harmonie entre l'homme et la nature.
- **Happy Fluo**, de Nougat  
Sous une lumière noire, un large bandeau de tissu. Les visiteurs créent une fresque picturale avec des marqueurs fluos.
- **Alice**, de Céline Alson  
Une relecture d'*Alice au pays des merveilles* par une approche pluridisciplinaire dans l'écrin particulier de Versailles.
- **Ville du Soleil Roi**, de Valeria Faillace  
Des *camera obscura* installées pendant les trois mois d'été dans différents lieux de la ville ont réalisé des *solarigraphies*.

### ATELIER NUMÉRIQUE

8, rue Saint-Simon

- **Bosquets**, de Vincent Léger  
15 peintures plongent le spectateur dans l'univers lumineux et sonore d'un jardin, telles les fêtes de nuit de Versailles.

### UGC ROXANE

6, rue Saint-Simon

- Projection d'un documentaire sur la création contemporaine.  
Tarif 6,50 € • 20 h 45

### UNIVERSITÉ OUVERTE

6, impasse des Gendarmes

- **Le Petit Prince, recueil pour piano et trombone**, de P.-J. Sebirot et Agathe Foutrel  
Deux pièces aux techniques de jeu et



Alice, de Céline Alson

© DR

sonorités différentes retranscrivent l'univers de l'enfance et du rêve.

- **La collision des instruments**, de Wang Chuyue  
30 petites installations sonores suspendues au mur incitent les spectateurs à créer leur propre musique.

### ESPACE RICHAUD

78, boulevard de la Reine

- **Arnaud Adami**  
Des livreurs, bouchers ou personnels soignants peints tels des rois ou des figures religieuses. Une mise en lumière de ceux que l'on ne voit pas.

### LA ROTONDE

5, rue Royale

- **Garde du corps**, de Chen Xuteng  
Pour un soir, l'ancienne caserne de Louis XIV retrouve les uniformes et l'équipement des gardes.
- **Bleu Roi**, de Bianciotto Théophile  
Vu du ciel, l'agencement des boulevards et ruelles est visible. Tracées au crayon, les perspectives nettes et précises.

### CONSERVATOIRE À RAYONNEMENT RÉGIONAL DE VGP

24, rue de la Chancellerie

- Huit études de concert par **Romain Hervé**  
Le pianiste jouera ses récentes compositions et des œuvres de Christian Schittenhelm et Pascal Amoyel.  
De 20 h 15 à 20 h 55 puis de 21 h 05 à 21 h 45.

### BIBLIOTHÈQUE CENTRALE GALERIE DES AFFAIRES ÉTRANGÈRES

5, rue de l'Indépendance Américaine

- Création d'**Alexandre Ouzounoff**  
Pour flûte, clarinette et saxophone.  
Pièce de Ligeti.  
De 21 h 30 à 22 h puis de 22 h 30 à 23 h. ■

Samedi 1<sup>er</sup> octobre de 20 h à minuit  
Entrée libre

Retrouvez le parcours sur Versailles.fr  
et sur l'appli Versailles

À noter : la rue Saint-Simon sera fermée à la circulation de 20 h à minuit.

# Jazz, musique du monde, classique... Musiques à Versailles fête ses 10 ans !

Une saison réjouissante et rayonnante est proposée cette année par l'association Musiques à Versailles, qui célèbre ses 10 ans d'existence.

Créée à l'initiative de l'ancien conseiller municipal Hugues Tenenbaum et du violoncelliste François Salque, la Saison Musiques à Versailles bénéficie depuis l'origine de l'expertise de ce dernier, musicien particulièrement virtuose et éclectique, ainsi que du compositeur et organiste Thierry Escaich, président de l'association. Tous deux ont été couronnés de nombreuses fois aux Victoires de la musique. **L'association propose des concerts tout au long de l'année dans différents lieux** : au Manège de la Grande Écurie, aux salons de l'hôtel de ville, à l'auditorium du Conservatoire à rayonnement régional, à la Synagogue, aux salons du Trianon Palace... et bientôt au palais des congrès.

## Transmettre et former

Acteurs des événements versaillais (Versailles au son des Orgues, Versailles Jazz Festival, CRR...), **Musiques à Versailles propose**

**de découvrir un répertoire varié (jazz, musiques du monde, classique...) grâce aux artistes français et internationaux invités** : les accordéonistes Richard Galliano et Vincent Peirani, les clarinettes Michel Portal et Michel Lethiec, le violoniste Olivier Charlier, l'ensemble Sirba Octet composé des solistes de l'Orchestre de Paris, Jean-François Zygel, l'orchestre Sinfonietta Cracovia...

L'association collabore également à des Masterclasses du CRR.

**Venez découvrir le 4 octobre à 20 h 30 à l'Académie équestre de Versailles** pour l'ouverture de la saison avec « Loco cello » et Vincent Lê Quang ! Au programme, les plus beaux standards de jazz éclairés d'une lumière nouvelle et des pièces de Samuel Strouk. ■

La saison complète sur [www.musiquesaversailles.com](http://www.musiquesaversailles.com)



Vincent Lê Quang.

VOUS VOUS INSTALLEZ  
À VERSAILLES ?



 VERSAILLES

Monsieur le Maire et son équipe  
seront heureux de vous accueillir

**VENDREDI 14 OCTOBRE À 19H**

**À L'HÔTEL DE VILLE, 4, AVENUE DE PARIS**

(SUR INVITATION)

L'occasion d'une rencontre conviviale entre nouveaux arrivants  
et élus, et d'une présentation de la Ville et de ses services.

**+ SAMEDI 15 OCTOBRE  
DE 13H À 17H**

Journée d'accueil des familles • Salle de la Rotonde, 5 rue Royale

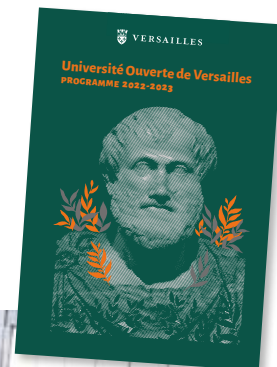


Inscriptions sur [versailles.fr](http://versailles.fr) ou [evenementiel@versailles.fr](mailto:evenementiel@versailles.fr)

# Littérature, langues et théâtre...

## De tout pour tous

Ateliers, conférences, histoire de l'art, photographie, apprentissage des langues, théâtre, stages... Depuis plus de quarante ans, l'Université ouverte de Versailles propose à tous ses étudiants des enseignements divers et variés.



Tous les ans, 2 000 étudiants, âgés de 7 à 97 ans, aux profils toujours plus variés, se côtoient dans les couloirs de l'Université ouverte de Versailles (UOV). Depuis sa création en 1978, l'UOV propose un enseignement continu, dans tous les domaines théoriques et pratiques, qui participe à la construction de l'individu et du citoyen.

### Quelles nouveautés pour l'année 2022 ?

#### ANGLAIS - PRÉPARATION AU TOEIC (EN LIGNE)

L'Université propose une préparation à la certification du TOEIC (Test of English for international communication) avec des cours en ligne et des tests blancs en présentiel. Elle vous permettra de consolider les bases de grammaire et vocabulaire, tout en vous familiarisant avec le format du test.

Rendez-vous les 22 septembre 2022 et 19 janvier 2023 à 18 h 30 pour plus d'informations auprès du professeur.

Ces cours sont conseillés aux personnes disposant déjà d'un niveau B1.

#### APPRENTISSAGE DU RUSSE (EN LIGNE)

Adaptés à votre niveau, bien structurés et ludiques, ces cours sont destinés à un large public qui souhaite apprendre ou réviser les bases de la langue russe.

28 cours de 1 h 30 via Teams, les mardis de 17 h 30 à 19 h, à partir du 27 septembre.



Cours de russe.



Découverte de la langue et de la culture chinoises. © DR

#### ATELIER LITTÉRAIRE

Dispensé par un professeur de l'Université de Saint-Quentin-en-Yvelines, cet atelier sera l'occasion d'explorer la littérature française du Moyen-Âge à nos jours. Ronsard, Racine, Molière en passant par Rousseau, Apollinaire ou encore Proust, tous les genres seront mis à l'honneur. Plusieurs textes seront choisis en fonction de la saison du Théâtre Montansier et de l'actualité cinématographique, et pourront donner lieu à des sorties culturelles.

Les jeudis de 11 h à 13 h (dates des cours à retrouver sur Versailles.fr). Rendez-vous le 29 septembre à 11 h pour rencontrer le professeur.

#### THÉÂTRE POUR LES ADOLESCENTS

Excellent outil pour développer l'aisance orale et la gestuelle, ces cours de théâtre constituent une pratique favorisant les apprentissages fondamentaux, qu'il s'agisse de l'usage de la langue ou de la capacité de mémorisation. Ce cours s'adresse aux adolescents à partir de 14 ans.

28 cours de 2h, les mercredis de 14 h à 16 h.

À partir du 28 septembre.

Une rencontre avec le professeur est prévue le mercredi 14 septembre à 14 h. ■

### Stages vacances

Durant les vacances scolaires, l'Université ouverte de Versailles propose différentes activités destinées à un jeune public.

Au programme, la découverte de la langue et de la culture chinoise (à partir de 5 ans), une initiation au dessin (de 7 à 12 ans) et à la bande-dessinée (à partir de 11 ans).

Des stages pour adultes sont également proposés : remettez-vous à niveau en orthographe et grammaire française ou venez découvrir la reliure d'art.



© iStock

### Informations et inscriptions

#### UNIVERSITÉ OUVERTE DE VERSAILLES

6, impasse des Gendarmes • Entrée B

01 30 97 83 90

uov@versailles.fr

L'intégralité du programme de l'UOV est à retrouver sur place, en mairie ou sur Versailles.fr.

# Deux nouveaux lieux d'accueil pour les enfants et les parents

La Ville a décidé de développer son offre de soutien à la parentalité, pour toucher davantage de familles, notamment les parents qui travaillent. Découvrez deux lieux consacrés à l'échange entre parents et/ou professionnels, anonymes et gratuits.

Inspirés des Maisons Vertes de Paris créées par Françoise Dolto, les Lieux d'accueil enfant-parent (LAEP) sont dédiés à la parentalité. Ils favorisent la parole comme moyen d'expression privilégié entre les enfants et leurs parents. C'est un lieu de lien social où chacun trouve sa place et où la compétence de tous est reconnue.

À compter du jeudi 1<sup>er</sup> septembre, l'ancien « Petit Square » de la maison de quartier Notre-Dame devient le LAEP Notre-Dame avec de nouveaux jours d'accueil. Un deuxième lieu dans la maison de quartier de Bernard de Jussieu vient compléter cette offre : le LAEP Petis-Bois.

**Lieux de rencontres et de jeux pour les enfants jusqu'à 4 ans accompagnés d'un parent ou d'un membre de la famille, les LAEP sont anonymes, gratuits et ne demandent aucune réservation.**

Venez les découvrir :



## À NOTRE-DAME

- 5 demi-journées d'accueil : lundi et jeudi de 15 h à 17 h 30, mardi de 15 h 30 à 18 h 30, et vendredi de 9 h à 11 h 30 et de 15 h à 17 h 30
- Ouverture le 1<sup>er</sup> samedi de chaque mois de 9 h à 11 h 30
- En 2022, les samedis 3 septembre, 1<sup>er</sup> octobre et 3 décembre
- Ouverture la première semaine des petites vacances scolaires (sauf Noël)

Maison de quartier Notre-Dame  
7, rue Sainte-Sophie

## AUX PETITS-BOIS

- Ouverture le mercredi de 9 h à 11 h
- Ouverture la première semaine des petites vacances scolaires (sauf Noël)

Maison de quartier Bernard de Jussieu (crèche familiale)  
6, rue Bernard de Jussieu ■

Renseignements complémentaires sur [Versailles.fr](http://Versailles.fr) rubrique Éducation et jeunesse / Petite Enfance



LAEP

Lieux d'Accueil  
Enfant-Parent  
Notre-Dame  
et Petis-Bois

Lieux de jeux, de rencontres  
et d'échanges pour les enfants  
de 0 à 4 ans et leurs parents

Gratuit et sans  
inscription !

À partir  
de septembre  
2022

VERSAILLES.FR  
f t i g

“ Dans ces lieux, nous, parents, pouvons échanger, partager, trouver des réponses à nos questions. Cela permet également de rompre parfois notre isolement. Notre enfant peut ainsi se retrouver avec d'autres pour partager, découvrir, jouer. Cela l'aide à grandir. ”

Un parent

“ Ces lieux fonctionnent avec une équipe d'accueillantes formées notamment à l'écoute. Être accueillante dans un LAEP, c'est être garante d'un cadre bienveillant, chaleureux. C'est accueillir l'enfant et l'adulte qui l'accompagne (parents, grands-parents, membres de la famille) et leur relation dans leurs spécificités culturelles, sociales et familiales. L'augmentation du nombre d'accueil et les nouveaux horaires vont permettre à chaque famille de trouver le créneau qui lui convient (matin ou après-midi) et de venir comme elle le souhaite : seul avec un enfant, avec une fratrie ou en couple. Les futurs parents sont également les bienvenus. ”

Nathalie, accueillante au LAEP

# Santé : innover et améliorer l'accès aux soins des Versaillais

**Versailles bénéficie d'une offre de soins de grande qualité** qui continue de s'étendre pour répondre au mieux aux besoins de tous les habitants. La médecine de ville, dynamique, se développe avec l'installation de nouvelles maisons médicales à Notre-Dame, Porchefontaine et quartier des Chantiers, avec l'ouverture prochaine du pôle de Providence.

## Recherche de nouveaux professionnels de santé pour le cabinet Providence

Le réseau de cabinets médicaux ipso santé ouvrira début 2023 une maison de santé pluridisciplinaire au 45, rue des Chantiers. Alors que 8 patients français sur 10 disent ne pas avoir accès facilement à un médecin\*, l'objectif de l'équipe est de proposer des soins accessibles à tous grâce à l'application de tarifs de secteur 1 et à des horaires étendus. **Pour étoffer ses services, l'équipe médicale cherche à intégrer au projet davantage de soignants libéraux (infirmiers, médecins généralistes, sages-femmes en libéral).**

Informations et contact au 07 64 05 43 12

\*Source: Conseil Régional de l'Ordre des Médecins d'Île-de-France

## Coopération des structures médicales

Pour soutenir le développement d'une médecine de qualité, le Dispositif Autonomie Coordination Territoire Yvelines Sud (DACTYS) a été créé avec le concours de la Communauté professionnelle territoriale de santé du Grand Versailles, et **les 3 hôpitaux de Versailles, véritables pôles de références et d'innovations.**

### CENTRE HOSPITALIER DE VERSAILLES

Établissement de référence au niveau régional en matière de médecine, chirurgie, maternité, psychiatrie, rééducation et soins aux personnes âgées, le Centre Hospitalier de Versailles (CHV) est réparti en trois sites : l'hôpital Richaud, la Maison Espagne et l'hôpital André Mignot.

#### • LES DERNIÈRES NOUVEAUTÉS

**2021** : ouverture d'une unité de chirurgie ambulatoire, dans des locaux neufs et ergonomiques.

**Fin 2021/début 2022** : acquisition de deux robots chirurgicaux et de nouveaux équi-



pements d'imagerie (scanner) et de médecine nucléaire (Gamma caméra).

**Juin 2022** : le CHV est certifié avec la mention « Haute qualité des soins » par la Haute autorité de santé. Cette mention vient reconnaître l'engagement quotidien des équipes de l'établissement au service de la prise en charge de la population.

[www.ch-versailles.fr](http://www.ch-versailles.fr)

### HÔPITAL DE LA PORTE VERTE

Spécialisé en gériatrie, rééducation fonctionnelle et oncologie, l'hôpital de la Porte Verte continue de se développer pour améliorer la prise en charge des patients au sein de l'établissement mais aussi à domicile.

#### • LES DERNIÈRES NOUVEAUTÉS

**2021** : ouverture d'un hôpital de jour pour les personnes souffrant d'un Covid long.

**Depuis septembre 2021** : passage de 17 à 30 places de rééducation fonctionnelle pour la prise en charge ambulatoire des patients de tout âge et **ouverture d'un hôpital de jour « Fragilité du sujet âgé ».**

**Janvier 2022** : ouverture d'une unité de soins palliatifs de 12 patients, à partir de 18 ans.

**Septembre 2022** : création d'une équipe mobile de gériatrie à destination des Ehpad du territoire avec le soutien de l'ARS

et ouverture d'une Unité d'admissions directes 24h/24 et 7j/7 afin d'éviter le passage aux urgences des patients âgés.

[www.hopitalporteverte.com](http://www.hopitalporteverte.com)

### HÔPITAL PRIVÉ DE VERSAILLES, CLINIQUE DES FRANCISCAINES

La Clinique dispose d'une importante filière en cancérologie.

Son activité de gastro-entérologie est l'une des plus importantes de la région.

Grâce à l'usage de la chirurgie robot-assistée, il est à la pointe en chirurgie digestive, gynécologique et urologique. Doté d'un système d'imagerie 3D O-Arm, les interventions complexes sur la colonne vertébrale y sont réalisées.

#### • LES DERNIÈRES NOUVEAUTÉS

**Été 2019** : création de 5 salles d'endoscopie dont 1 salle interventionnelle et 12 places ambulatoires (transfert des activités de la Clinique de la Maye).

**Février 2021** : modernisation des urgences pour améliorer l'accueil et le circuit des patients.

**Septembre 2021** : ouverture de l'unité de chimiothérapie en hôpital de jour.

**Automne 2022** : renouvellement du robot chirurgical Da Vinci.

[www.hopital-prive-de-versailles.ramsaygds.fr](http://www.hopital-prive-de-versailles.ramsaygds.fr) ■



# Bilan historique pour les clubs sportifs

Après 2 années post-Covid difficiles, la saison 2021-2022 s'est révélée riche en victoires et résultats historiques, collectifs ou individuels, pour les clubs sportifs de Versailles en plein essor. Bilan non exhaustif.

## Athlétisme

L'Union Athlétique de Versailles a patiemment gravi les échelons de l'athlétisme français grâce à une excellente politique de formation mise en place.

Avec la reprise des compétitions cette année, les athlètes versaillais ont décroché avant l'été la 2<sup>e</sup> place en Finale N2 lors des inter-clubs de la poule d'Île-de-France. Le club parvient à décrocher la 3<sup>e</sup> place des clubs N2 français, ce qui lui permet d'accéder à la division Nationale N1 B (3<sup>e</sup> division après Élite et N1A).

[uav.athle.org](http://uav.athle.org)

## Aviron

Le Cercle Nautique fait une très belle saison avec un bilan de 33 qualifiés, 3 finales A et

2 médailles de bronze aux championnats de France dans les différentes catégories Jeunes, Seniors et Master (hommes et femmes).

Au niveau international, Emmanuel Mathieu et son coéquipier Mathias Meriguet de l'AMJ terminent 5<sup>es</sup> aux Championnats du Monde U23 fin juillet à Varese en Italie. C'est donc une 11<sup>e</sup> place mondiale en pair-oar U23.

[www.cnversailles.org](http://www.cnversailles.org)

## Basket

Malgré une défaite serrée contre Anglet (45/47) au match retour de play-off de Nationale 2 en mai dernier, les seniors féminines 1 ont réalisé une saison magnifique. Félicitons également les cadettes 2 qui ont terminé

1<sup>res</sup> de leur championnat devenant ainsi Championnes des Yvelines en deuxième division.

[www.elcv78basket.com](http://www.elcv78basket.com)

## Escrime

Cette saison, les résultats sportifs du CEV progressent fortement. Le club a obtenu 5 titres de champions départementaux et termine premier club des Yvelines en cumulé fleuret-épée. Pour la première fois, des tireurs M15 et une équipe Seniors se sont qualifiés pour les championnats de France. Par ailleurs, le club a investi dans la formation des maîtres d'armes pour développer le sport santé et forme régulièrement des jeunes arbitres départementaux.

[cercleescrimeversa.wixsite.com/escrimeversaillais](http://cercleescrimeversa.wixsite.com/escrimeversaillais)



## Football

L'année 2022 a été témoin de la montée historique du Football Club de Versailles 78, celui-ci a en effet été promu en National 1. Après une saison exceptionnelle en devenant 1<sup>er</sup> du classement de National 2 avec 8 points d'avance sur FC Lorient 2, le FCV s'est également hissé en demi-finale de Coupe de France contre Nice.

[fcversailles.com](http://fcversailles.com)

## Gymnastique

En plus des nombreux podiums départementaux et régionaux, la section Gymnastique artistique féminine (GAF) s'est particulièrement illustrée avec: Agathe, 10 ans, qui se hisse en finale du Championnat de France individuel GAF, l'équipe UNSS GAF de la section à horaire aménagé du collège Rameau qui se hisse également en finale du Championnat de France et enfin Basma, qui intègre la liste des 20 meilleures gymnastes françaises nées en 2012 après avoir été détectée lors des stages nationaux.

[esv78.e-monsite.com](http://esv78.e-monsite.com)

## Handball

Une bonne saison pour le Versailles HBC, avec un record historique de licenciés et des résultats sportifs excellents: l'équipe

senior 1 se maintient au plus haut niveau régional, les U14M sont champions des Yvelines et les U14F vice-championnes des Yvelines, grande première et belle récompense pour le travail réalisé sur le secteur féminin.

[versailleshandball.fr](http://versailleshandball.fr)

## Hockey sur gazon

Le Racing club de France Hockey sur gazon a fait une année historique: les femmes sont championnes de France Nationale 1 et montent en Élite, niveau plus atteint depuis 25 ans. Les garçons arrivent en demi-finale Élite et tiennent leur rang. Jamais le club n'avait encore placé toutes les catégories de l'école de hockey sur les podiums du championnat de France (de U12 à U19), dont trois titres. En juillet dernier, 4 jeunes en équipe de France sport adapté ont remporté la médaille de bronze lors de la coupe d'Europe en Hollande.

## Rugby

Première historique également pour le RC Versailles, les joueurs évolueront en Fédérale 2 pour la saison 2022-2023, le plus haut niveau sportif jamais atteint par le Club centenaire.

[www.rugby-versailles.org](http://www.rugby-versailles.org)

## Triathlon

Actualité dense et positive pour le club, avec le retour de son épreuve phare, le Versailles Triathlon Festival, qui a accueilli fin mai plus de 1 100 personnes de 6 à 68 ans, après 2 ans d'arrêt. Léon Chevalier, au club depuis ses débuts, termine à la 6<sup>e</sup> place aux Championnats du Monde Élite Ironman. Chez les Cadets de l'école de triathlon, Arthur Blaise décroche le titre de Champion de France. Ceci parmi de nombreux autres résultats qui concrétisent l'investissement de tous!

[www.versailles-triathlon.com](http://www.versailles-triathlon.com)

## Ultimate

Classé en N1 et N2 pour toutes ses catégories (Open, Mixte, Féminine, Grand Master et Juniors), le club a enregistré encore cette saison de très belles performances: les féminines terminent à la 2<sup>e</sup> place du championnat de France outdoor catégorie Challenger et les Juniors sont sacrés champions de France U15 et vice-champions de France U13 en beach. Ils terminent respectivement 3<sup>e</sup> et 4<sup>e</sup> du championnat de France outdoor. Au niveau international, plusieurs joueurs (dont 2 garçons en U17 et une fille en U20) ont été sélectionnés en équipe de France.

[friselis.fr](http://friselis.fr)

# Versailles sous l'Occupation

Découvrez en septembre la nouvelle web série qui ouvre une page méconnue et émouvante du Château.

**S**ymbole de la rivalité entre la France et l'Allemagne, le château de Versailles a vu se faire et se défaire l'Empire allemand, avant d'incarner le Diktat de 1919 dénoncé par Adolf Hitler. À l'aube de la Seconde Guerre mondiale, il devient un profond sujet d'inquiétude : si les Allemands arrivent à Versailles, lui feront-ils payer son passé ?

## De l'avant-guerre jusqu'à la Libération

C'est le sujet d'une nouvelle web série du château de Versailles, disponible dès le 3 septembre sur le site internet du Château. **Les quatre épisodes, d'une durée totale de 40 minutes**, couvrent toute la période de l'avant-guerre jusqu'à la Libération. De rares archives, souvent données par des particuliers versaillais, illustrent comment une poignée de conservateurs et d'employés ont préparé la « défense passive » du Château et tenté de maintenir en l'état le domaine sous l'Occupation, menacé par les détériorations et les bombardements. **Assèchement du Grand Canal, dépose des grands décors, obturation des fenêtres...** Ces images montrent un visage méconnu du domaine et racontent une histoire dont les aléas ont pu faire craindre le pire.



© Château de Versailles, Dist. RMN / © Christophe Fourn

Après la guerre, il a fallu préparer la paix : l'émulation de la Libération n'a pas estompé les inquiétudes entourant le Château, les restrictions d'après-guerre rendant la tâche de retour des œuvres et de remise en état du Château plus complexe.

**En quatre épisodes, auxquels Denis Podalydès a prêté sa voix, le château de Versailles propose d'ouvrir une page méconnue de son histoire**, entre les tourments de l'Occupation et le dévouement de son personnel. ■

Château de Versailles  
www.chateauversailles.fr








© Pascal Le Mée

La Flûte Enchantée.



© Marie Pétry

La Caravane du Caire.



© Olivier Hauwix

La Pastorale.

## La saison musicale

L'Opéra Royal lève le rideau sur une nouvelle saison qui sera marquée par de multiples concerts et récitals, mais surtout par de superbes projets scéniques. Elle accueillera des œuvres emblématiques du répertoire, parmi lesquelles la célèbre *Trilogie Mozart-Da Ponte* et l'immanquable *Flûte Enchantée* de Mozart dans une version chantée intégralement en français. *Armide* de Lully ou encore *La Caravane du Caire* de

Grétry, marquent la primauté du répertoire historique de Versailles en ses murs, qui s'enorgueillira de la redécouverte du sublime opéra sacré *David et Jonathas* de Marc-Antoine Charpentier, mis en scène avec faste dans la Chapelle Royale : un événement ! Vous trouverez dans cette nouvelle programmation de nombreuses soirées d'exception dont seul Château de Versailles Spectacles a le secret, dans des lieux aussi

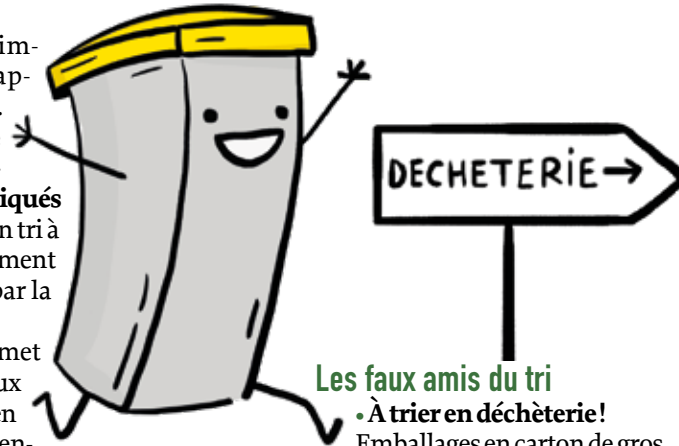
somptueux qu'inédits ! Enfin, côté ballet, Angelin Preljocaj dévoilera sa nouvelle création, *Mythologies*, tandis que Thierry Malandain présentera *La Pastorale* sur la *6<sup>e</sup> Symphonie* de Beethoven. Le plus bel opéra du monde n'attend plus que vous...  
[www.chateauversailles-spectacles.fr](http://www.chateauversailles-spectacles.fr)  
01 30 83 78 89  
Billetterie-boutique au 3 bis, rue des Réservoirs



# Tri des déchets, un geste citoyen

**Trier ses emballages et papiers** (papier/carton, bouteilles et flacons plastiques, emballages métalliques) est un geste citoyen indispensable pour préserver l'environnement et faire des économies.

**P**our un tri efficace, il est important de veiller à bien appliquer les consignes. En effet, **tout ce qui est recyclable n'est pas forcément recyclé**: déchets mal triés, trop sales, imbriqués ou collés entre eux... Sans un bon tri à la source, ces déchets n'ont quasiment aucune chance d'être valorisés par la suite. Un tri de qualité à la maison permet d'améliorer la qualité des matériaux produits grâce au recyclage – tout en réduisant la pénibilité des interventions pour identifier a posteriori des déchets mélangés.



## Les faux amis du tri

### • À trier en déchèterie!

Emballages en carton de gros volume, tapis, moquette, ferraille, jouets non électriques, mobilier...

### • Les « Interdits » du tri

Couches, mouchoirs et essuie-tout, vaisselle jetable, textile, seringues et objets tranchants, batteries...

Le petit geste en +

**À la rentrée, le meilleur des déchets est celui que l'on ne produit pas!**

Pour une rentrée plus économique, je peux aussi trier les fournitures de l'année passée afin d'identifier ce qui est réutilisable. ■

## À retenir

- **En vrac, pas de sac!**
- **Bien vidés plutôt que lavés!** Pas besoin de rincer vos emballages, il suffit de bien les vider.
- **Bien séparés, mieux triés!** Inutile d'imbriquer vos emballages, ce qui risquerait de gêner la séparation des matériaux qui s'effectue au centre de tri.
- **Non broyés et non déchirés, mieux recyclés!**

## LES INTERDITS DU TRI



COUCHES



MOUCHOIRS, ESSUIE-TOUT



OBJETS EN PLASTIQUE



VAISSELLE JETABLE



TEXTILE



SERINGUES, OBJETS TRANCHANTS



DEEE\*

\* Déchet d'équipement électrique et électronique

## Des stations pour entretenir, réparer et gonfler son vélo

Afin de soutenir la pratique du vélo citoyen, l'Agglo et la Région Île-de-France ont mis à disposition gratuitement une vingtaine de bornes de réparation dans toute l'Agglo. En libre accès près des gares ou de zones de passage, elles fournissent tout le matériel nécessaire pour effectuer les petites réparations : tournevis, déchausse pneu, clés et pompes à vélo.

Retrouvez où se trouvent ces bornes sur [www.versaillesgrandparc.fr](http://www.versaillesgrandparc.fr)



## EN BREF

### Conseil communautaire

Le prochain conseil communautaire se tiendra le **mardi 4 octobre 2022 à 19 h** à l'hôtel de ville. L'accès est ouvert au public selon les conditions sanitaires en vigueur.

### Distribution de l'agenda de sensibilisation au développement durable



**Animal Jack**, héros de BD et de l'agenda 2022-23, accompagne les écoliers qui font leur rentrée en CE2, CM1 ou CM2 durant toute l'année scolaire! L'agenda est fourni gratuitement par l'Agglo. Il a été distribué à près de 10 000 exemplaires.

### Nouveautés sur les lignes de bus

Depuis le 29 août, la ligne 401 entre Maurepas et Versailles Rive-Gauche est prolongée à la gare routière de Versailles Chantiers améliorant les correspondances avec les lignes de Transilien N et U ainsi qu'avec le RER C.

Consultez [iledefrance-mobilites.fr](http://iledefrance-mobilites.fr) pour vous déplacer ou calculer votre itinéraire en transport en commun.



Versailles Grand Parc • 6, avenue de Paris  
[www.versaillesgrandparc.fr](http://www.versaillesgrandparc.fr)



# CUISINES de QUALITÉ

SAVOIR-FAIRE FAMILIAL DEPUIS 1981



LEICHT  
VERSAILLES  
N°1  
LA MARQUE DE  
CUISINE  
HAUT DE GAMME  
LA PLUS VENDUE  
EN ALLEMAGNE

ARCHITECTES  
D'INTÉRIEUR  
www.culinelle.fr

Culinelle

4 & 29 RUE DE VERSAILLES  
78150 LE CHESNAY  
01 39 55 22 41



LA CONFIANCE À VOTRE TABLE

DÈS DEMAIN,  
VOTRE REPAS  
LIVRÉ CHEZ VOUS

PORTAGE  
DE REPAS  
À  
DOMICILE

- ➔ Vos repas 7j/7 ou seulement les jours que vous choisissez
- ➔ **Composez** vous-même votre repas parmi un large choix
- ➔ Les **conseils** d'un(e) diététicien(ne) pour un suivi personnalisé



Aides fiscales  
sur les prestations  
de services à la personne \*

[\*] La loi de finances n° 2016-1917 du 29/12/2016 prévoit certains avantages, soumis à conditions.

AGENCE  
DE VERSAILLES

1bis, rue Guilloteaux Vatel  
78150 Le Chesnay

01 74 07 60 98



©Shutterstock - Photo non contractuelle - Exemple de présentation

www.les-menus-services.com



VOTRE  
PROJET  
AU PLUS PRÈS DE  
VOS  
ENVIES



FABRIQUÉ  
EN FRANCE

PRODUITS CERTIFIÉS • POSEURS QUALIFIÉS • GARANTIES & SERVICES PREMIUM

CONTACTEZ-NOUS  
40 rue des Etats Généraux  
78000 Versailles  
01 39 51 01 23  
versailles@lorenove.fr

www.lorenove.fr

I ♥ LORENOVE  
FENÊTRES • PORTES • VOLETS

RETROUVEZ-NOUS SUR    #ilovelorenove



# Découvrez vos huit maisons de quartier

La Ville de Versailles soutient l'animation des quartiers grâce à ses 8 maisons de quartier.

Bibliothèques, permanences d'associations, points d'accueil d'administrations, centre social ou de santé, salles de loisirs, ces structures offrent une gamme très large de services ouverts à tous. Rencontre avec ceux qui les animent !

## À quoi ça sert ?

Favoriser les initiatives locales et l'implication des habitants.

Développer le lien social et les solidarités.

Soutenir la parentalité et accompagner les jeunes.

## Que peut-on y trouver ?

Des activités pour tous les publics (animations, sorties, ateliers, échanges de savoir-faire, rencontres...).

Une bibliothèque, un accueil de loisirs, un centre de soins... selon les maisons de quartier.

Un accompagnement à la scolarité.

Une équipe de professionnels et de bénévoles appropriés (CESF, AEJF, CCAS, écrivain public...).

Des associations (emploi, culture, éducation, famille, loisirs, santé, seniors, social, sports...).



**MARTINE GRAYO,**  
référente senior à la maison de quartier des Chantiers

« Une maison de quartier, c'est un espace régi par un projet social avec plusieurs axes d'actions dont la lutte contre l'isolement, et notamment celui des seniors. Cela fait 20 ans que je travaille à la maison de quartier des Chantiers et chaque nouvelle journée est différente de la précédente. Nos portes sont ouvertes à tous. Nul besoin de s'annoncer. C'est un lieu d'écoute, d'aide et de partage. Jeunes et seniors peuvent s'y retrouver, les malades d'Alzheimer peuvent y être accueillis, comme les personnes sans domicile fixe. Notre équipe sont les murs de la maison, la directrice, le toit. Sans cette belle énergie fondatrice, nos missions ne pourraient être menées. »



**THOMAS CHEYPE,**  
éducateur sportif à la maison de quartier Bernard de Jussieu

« Les maisons de quartier sont des lieux de vie à part entière, des espaces de rencontres intergénérationnelles où chacun offre de son expérience et de son temps. Basé à Jussieu, je travaille avec les 8 maisons de quartier. J'anime ainsi des ateliers récurrents tels que la baby-gym, la marche nordique, du multi-activités dans les centres de loisirs, les temps sportifs du CLAS... J'interviens également dans l'organisation des Quartiers d'été avec la direction des Sports, et participe à d'autres événements dont Rouler à vélo. Cette polyvalence et mon large champ d'action auprès d'un public varié font toute la richesse de mon travail. »



**ANAÏS MALINVERNI,**  
référente Jeunesse à la maison de quartier de Porchefontaine

« Travailler dans une maison de quartier, c'est être là pour tout le monde, échanger des idées, donner la parole aux habitants du quartier, construire des projets où les enfants sont acteurs. Je travaille d'ailleurs avec ceux âgés de 6 à 17 ans lors des vacances scolaires. À côté de cela, j'aide également les familles dans le domaine du numérique, c'est ma fibre Cybersailles ! J'y accueille des personnes âgées mais aussi des jeunes dans un souci de prévention face aux risques des réseaux sociaux. En 9 ans de carrière sur deux maisons de quartier, mon rôle reste le même : guider, me rendre utile et communiquer, quels que soient l'âge et les besoins de ceux qui viennent nous rendre visite. »



**BEVERLY CLOVIN,**  
chargée du CLAS à la maison de quartier Prés-aux-Bois

« Les maisons de quartier sont des lieux où il y a de la vie, sous toutes ses formes : activités culturelles, soutien, accès aux droits... Des lieux où tout le monde trouve sa place. La mienne est aux côtés des élèves du CLAS et de leur famille. Le CLAS, c'est le Contrat local d'accompagnement scolaire : un dispositif de soutien scolaire, d'accompagnement et d'éveil culturel. Aucune de mes journées ne se ressemble. À l'année, nous accompagnons 80 enfants et familles qui nous accordent leur confiance et que nous suivons de A à Z d'année en année. Leur éveil, leur réussite, leur autonomie sont pour moi la plus belle des récompenses. Dans une écoute réciproque, nous les aidons à trouver leur voie, et c'est tout là le rôle d'une maison de quartier. »

## LES MAISONS DE QUARTIER EN 2022



**22 752** inscriptions  
à des activités



**61 %** 0/17 ans

**22 %** 18/64 ans



**62 %** femmes  
**38 %** hommes



**15 %** 65 ans et +

**2 %** non communiqué



**203** associations hébergées



**55 180** heures d'activités  
soient **2 299** jours  
(hors vacances scolaires)



## Une solution rapide de mise à disposition de personnel

Nettoyage • Ménage\* • Manutention  
Bricolage\* • Jardinage\*

**21,00 € / heure**

*Pour tous travaux d'aménagement et de rénovation de votre habitat, contactez-nous !*

24 rue du Maréchal Joffre • VERSAILLES

**01 39 07 25 35**

[www.chantiers-yvelines.fr](http://www.chantiers-yvelines.fr)

\* déduction fiscale de 50% pour les services à la personne  
CHANTIERS-YVELINES remet un devis personnalisé avec le détail des services et des prix proposés pour une prestation ou un ensemble de prestations dont le prix est supérieur ou égal à 100 € TTC, ou sur simple demande.  
Les mises à disposition peuvent droit à réduction ou crédit d'impôt selon un plafond spécifique fixé par la loi de finance en vigueur (service-public.fr) selon l'article 199 sexagesies du Code Général des Impôts.



VENTE | LOCATION | GESTION | VIAGER

**INNOVE IMMO**  
Éthique - Transparence - Innovation  
*Partenaire de vos projets de vie*



@ AnnaClick

Retrouvez-nous dans notre nouvelle agence  
**44 rue du Maréchal Foch, 78000 Versailles**



**09 86 87 88 03**  
[www.innove-immo.com](http://www.innove-immo.com)



Agence de SATISFACTION client  
Opinion  
N°1 FRANÇAIS DES AVIS CLIENTS  
CONTROLÉS POUR ENTREPRISES

## RÉSIDENCE SERVICES SENIORS LES TEMPLITUDES VERSAILLES



*Gardez votre indépendance en toute sécurité*

### Convivialité

Espaces Club : salons,  
bar, piano, salle de sport  
Terrasse et jardin  
Animations variées

### Confort

Appartements privatifs  
du studio au 3 pièces  
en location nue  
Balcon, parking

### Liberté

Proche des commerces  
et des transports  
Restaurant traditionnel  
midi et soir 7j/7\*

### Sécurité

Surveillance 24h/24  
Réception et conciergerie 7j/7  
Aide et accompagnement  
à domicile\*



Notre équipe est à votre service  
pour vous renseigner sur  
nos formules d'accueil et nos tarifs.

### RÉSIDENCE LES TEMPLITUDES

18 rue du Refuge - 78000 Versailles

Tél. : **01 39 53 31 89**

[www.lestemplitudesversailles.com](http://www.lestemplitudesversailles.com)

Domus

[www.domusvi.com](http://www.domusvi.com)

# Médecins de rue

## Écouter sans juger et accompagner

Fondée en 2007, Médecins de rue accueille et soigne des personnes en grande précarité. Créée sur l'initiative de 4 médecins, l'association mobilise aujourd'hui 25 membres, 10 médecins et 15 accueillantes. Rencontre avec l'un de ses fondateurs, le docteur Jean-Paul Gosselin, récompensé du Lys du bénévolat de terrain.

« **C**e lys est celui de tous les membres de notre association animés par le même idéal: épauler de notre mieux les sans-papiers, les sans-logis, les sans espoir », prononce Jean-Paul Gosselin en début de son discours de remerciement.

### Panser les plaies, soigner les maux

Médecins de rue c'est l'histoire de quatre médecins dont le docteur Gosselin, avec le docteur Blanc, leader, déjà engagés en milieu associatif auprès de Médecins relais, qui décident en 2007 de monter leur propre association indépendante et autonome. Dès 2009, avec l'aide du docteur Hélène Guntzberger, médecin hospitalier à la retraite, à l'énergie « farouche », l'association prend une autre dimension grâce à des appuis politiques, sociaux, médicaux et financiers. En 2010, ils intègrent leurs locaux actuels, au 44 avenue de Saint-Cloud. « Nous avons alors la liberté d'action, un grand local fonctionnel, nous étions 8 médecins et nous intégrions nos accueillantes. Des anciennes infirmières, pharmaciennes, assistantes sociales, qui avec soin ont monté notre pharmacie et organisé notre secrétariat », raconte Jean-Paul Gosselin. L'histoire était en train de s'écrire.

Médecins de rue, c'est une aventure humaine, parfois sans mot échangé, barrière de la langue oblige. Viennent ensuite les dossiers à préparer, les consultations, les ordonnances à rédiger, les examens cliniques, des rendez-vous à organiser pour ces personnes isolées qui retrouvent en ce lieu une écoute, un accompagnement et une prise en charge.



Une consultation dans les locaux de Médecins de rue.



Jean-Paul Gosselin, le jour de la remise des Lys du bénévolat.

EN 2021

Médecins de rue a réalisé:

**777** consultations et a accueilli :

**239** nouveaux patients

**133** sans-domicile-fixe

**351** personnes vivant en foyer ou à l'hôtel

**182** femmes

**595** hommes

**43** mineurs

### Une action concrète et adaptée

En 2021, 777 consultations ont été réalisées sur site, un chiffre moindre du fait de la pandémie (1 416 en 2019). L'équipe de l'association intervient également à l'extérieur notamment dans le cadre de la Permanence d'accès aux soins de santé de l'hôpital Mignot (PASS). Elle travaille avec toutes les associations qui s'occupent des gens de la rue et des personnes désocialisées, mais aussi avec l'ARS et le CCAS de Versailles. « Nous fonctionnons telle une clinique, avec des spécialistes de santé. Nous participons à des actions collectives de communication et de prévention, observons les problèmes généraux de santé de cette population, informons et alertons les réseaux sociaux et médicaux concernés. Notre veille est quotidienne, nous apprenons et nous adaptons à toutes les situations. Lors de la pandémie, tenus de fermer nos portes, nous sommes partis sur le terrain. Nous avons fait 450 prélèvements et 250 vaccinations », poursuit le docteur.

### Une vie pour les autres

« Au-delà de notre action, c'est toute notre équipe que je souhaite associer à ce Lys, à tous ceux qui ont fait Médecins de rue et qui aujourd'hui encore font vivre l'association avec ferveur et qui secourent les laissés-pour-compte et les organismes communautaires qui connaissent mieux que quiconque leurs besoins. Parmi vous, avec vous, et surtout grâce à vous j'ai été heureux et je vous en remercie », conclut-il son discours du 21 avril dernier. Pour cet homme de cœur de 89 ans, engagé également avec sa femme auprès des orphelins cambodgiens, on ne peut qu'exister à travers l'aide que l'on apporte aux autres. « Discret et humble, il est un bel exemple de générosité et d'altruisme, un homme extraordinaire », conclut Brigitte Tabourier, médecin bénévole à Médecins de rue. ■

Médecins de rue • 44, avenue de Saint-Cloud

Ouvert tous les jours du lundi au vendredi matin, de 9 h 30 à 12 h, sans rendez-vous.

## UNION POUR VERSAILLES

### Favoriser la réussite et l'épanouissement de nos enfants

Comme chaque année, les services de la Ville ont redoublé d'efforts pour préparer les locaux et organiser les équipes qui accueilleront les 6 500 élèves des écoles publiques de Versailles le 1<sup>er</sup> septembre.

La rentrée est aussi l'occasion de rappeler notre démarche volontariste d'offrir à chaque enfant, et plus particulièrement les 3/11 ans, un parcours éducatif cohérent et de qualité avant, pendant et après l'école, grâce aux agents d'animation professionnels, à un réseau de structures d'animation sociale et de proximité (huit maisons de quartier, mission jeunesse, mission famille), et à des ressources culturelles et sportives variées.

Notre objectif commun : favoriser la réussite et l'épanouissement de tous les enfants.

Avec l'Éducation nationale, notre responsabilité conjointe est de préparer les

enfants à la citoyenneté. Il importe ainsi que les enfants prennent pleine conscience de la richesse sociale, environnementale, culturelle qui les entoure et aient à cœur de contribuer à sa préservation et à son développement.

À Versailles, les élèves bénéficient d'une approche concrète des enjeux de la protection de l'environnement, grâce, notamment, aux 19 potagers pédagogiques des écoles élémentaires dont prennent soin les 3 éco-jardiniers qui ont animé cette année leurs ateliers auprès de 79 classes.

De même, l'éducation à une alimentation saine est conduite par notre diététicienne qui intervient lors du déjeuner pour sensibiliser les enfants à l'équilibre alimentaire et les aide à confectionner un menu « plaisir ».

Le marqueur fort de ce projet éducatif est de développer le contact des enfants avec le beau. Les arts et la culture, la capacité à s'émerveiller devant la beauté, à goûter des atmosphères et des émotions, constituent un terreau fertile pour que les enfants grandissent dans une société moins

inégal, moins violente et plus heureuse. La proposition culturelle faite aux enfants est à la fois ambitieuse et accessible.

Enfin, parce que les parents restent les premiers éducateurs de leurs enfants, nous souhaitons valoriser et les accompagner dans leur rôle éducatif. Cela passe par une offre de services adaptée aux contraintes et organisations familiales et par une communication renforcée et mieux ciblée.

Nous souhaitons aussi impliquer les parents qui le souhaitent dans cette communauté éducative. La Ville entretient un lien extrêmement étroit avec les parents d'élèves, que ce soit dans un cadre institutionnel avec les associations constituées ou dans un cadre plus informel, pendant les temps périscolaires, avec l'ensemble des familles.

À tous les acteurs de ce beau projet éducatif, aux élèves et à leurs parents, aux enseignants, aux animateurs et éducateurs, aux associations, nous souhaitons une belle rentrée!

La majorité municipale

## EN AVANT VERSAILLES

### Rendez-nous le stationnement payant, François Philippovitch!

Chacun a en mémoire l'immortel chapitre 20 du Premier Cercle de Soljénitsyne « *Rendez-nous la peine de mort Joseph Vissarionovitch!* », dans lequel Abakoumov demande à Staline de rendre au peuple la peine de mort. Personne au monde ne peut souhaiter la peine de mort (et certainement pas Abakoumov qui en mourut).

Et personne non plus ne peut souhaiter, dans un quartier où les voitures ventouses n'existent pas (preuve par constat d'huissier en 2017 : <http://montreuilversailles.org>), dans un secteur où le stationnement dans les rares lieux fréquentés se laisse facilement régler par des zones bleues et des disques de stationnement gratuits, personne disons-nous, surtout en ces temps où les prix explosent et où celui de l'essence se rapproche lentement d'un demi-SMIC horaire, personne répétons-le, ne peut demander le stationnement payant.

La seule fois d'ailleurs où les Versaillais ont été consultés par référendum sur la question, en 2017 dans le quartier de Montreuil, le stationnement payant a été refusé par 64 % des électeurs.

Le 23 juin dernier pourtant, dans le but évident de renflouer des caisses que l'inflation et l'impéritie vident à gros bouillons, l'équipe municipale a interprété devant la représentation municipale un drame en trois actes. Acte I : le Maire donne la parole à la Présidente du Conseil de quartier de Montreuil, qui la demande. Acte II : cette dernière adjure le Conseil municipal d'octroyer le stationnement payant aux habitants de Montreuil, qui le réclament. Acte III : le Maire se fait violence et consent à la mesure, car il veut faire plaisir aux habitants.

Autant d'hypocrisie - on pourrait dire autant de légèreté, car il s'agit tout de même de frapper en pleine crise inflationniste les familles et les plus modestes (les gens ne pourront plus se chauffer, mais paieront leur stationnement) - serait passée inaperçue si la

Présidente du Conseil de quartier n'avait négligemment saboté l'action de la mairie. Cette Présidente, absente, s'est fait représenter le 23 juin. La remplaçante avait mal répété son rôle. Elle a fait une déclaration mensongère en plein conseil municipal, en prétendant que le stationnement payant était demandé par le Conseil de quartier de Montreuil. Or le Conseil ne s'est jamais prononcé sur la question : si en tout cas une résolution dans ce sens existe, on refuse de nous la communiquer. Quant aux Montreuillois, ils tombent des nues.

Les Montreuillois vont-ils devoir payer chaque année 500 euros ou plus à la mairie sur la base d'une résolution inspirée par le mensonge ? Nous demandons l'abandon de cette mesure et un moratoire général sur le stationnement payant à Versailles aussi longtemps que le prix de l'essence sera au-dessus de deux euros. Chacun aujourd'hui doit pouvoir réduire ses dépenses. La mairie de Versailles comme les autres.

En avant Versailles!  
enavantversailles@gmail.com

AVERTISSEMENT : ces textes sont des tribunes librement ouvertes aux groupes qui composent le Conseil municipal. Ils n'engagent que la responsabilité de leurs auteurs.

## VIVRE VERSAILLES - ÉCOLOGIE CITOYENNE

Pour une protection plus ambitieuse des espaces naturels; notre victoire au conseil municipal du 23 juin

• *Le rôle-clé des espaces naturels pour réguler la ressource en eau et limiter les inondations*

Les zones naturelles, et en particulier les zones humides, jouent un grand rôle dans notre vie quotidienne et notre santé, sans même qu'on s'en rende compte. A travers leur rôle de régulation de la ressource en eau, d'épuration, et de prévention des crues, les zones humides permettent de garantir notre approvisionnement en eau potable de qualité, à participer au traitement des polluants, et à éviter les inondations. L'urbanisation et la bétonnisation imperméabilisent les sols, compliquant la pénétration de l'eau dans le sol. En cas de fortes pluies, l'eau ruisselle, dévale les routes en bitume, créant des inondations.

• *Le dispositif ERC (éviter, réduire, compenser), un outil pour limiter l'artificialisation / bétonisation des sols*

Pour limiter l'impact de l'urbanisation, le

dispositif ERC (éviter, réduire, compenser) existe. Son objectif est d'éviter l'artificialisation lorsqu'elle peut l'être, à la réduire en limitant la taille du projet si l'évitement n'est pas possible et enfin, à « compenser » si aucune des deux solutions précédentes proposées n'est possible. La compensation consiste à acheter des terres naturelles et à garantir leur préservation à l'état naturel pendant un certain nombre d'années.

• *Soumettre un grand projet immobilier à une obligation de compensation en terres naturelles plus élevée: notre victoire au conseil municipal*

Lors du conseil municipal du 23 juin 2022, une délibération concernant la révision du schéma d'aménagement et de gestion des eaux de la Bièvre (SAGE) a été soumise au vote. Cette délibération prévoyait dans un premier temps d'augmenter l'obligation de compensation des zones humides de 150 % à 250 % dont 150 % sur le bassin versant de la Bièvre, ce que nous approuvons complètement. Cependant, dans la délibération soumise au vote, il était demandé que l'approbation de la révision du SAGE soit exé-

cutoire ultérieurement au dépôt du dossier d'autorisation environnementale unique du projet immobilier de la ZAC de Satory. Notre intervention au conseil municipal, initiée par Marie, demandant que ce projet immobilier soit soumis sans exception, à la nouvelle version du schéma d'aménagement et de gestion des eaux (SAGE), a été entendue. La délibération votée a donc permis l'approbation pure et simple du SAGE, à notre grande satisfaction.

Liste Vivre Versailles – écologie citoyenne  
élu.es Renaud Anzieu & Marie Pourchot  
contact@viverversailles.org  
www.viverversailles.org

## ENSEMBLE VIVONS VERSAILLES

Ensemble, vraiment ?

La société traverse une période de tumulte où les désordres se multiplient et les accidents de vie personnels se banalisent: impacts de la pandémie sur le travail et la santé mentale, de la guerre en Ukraine en matière d'approvisionnement et d'inflation, du changement climatique et des incivilités sur notre cadre de vie... La pollution de l'étang du Trou aux gants à Vélizy, où plus de 5 tonnes d'hydrocarbures ont été déversés, en est une illustration locale récente. Que faisons-nous pour nous adapter et transmettre aux générations futures les clés pour continuer d'avancer ?

Le rassemblement est une nécessité pour faire face aux enjeux nationaux et mondiaux qui sont considérables. Nous nous félicitons des résultats à Versailles des élections présidentielles et législatives. Nous remercions les électeurs pour leur vote et les élus de la majorité municipale pour leur soutien au Président de la République, dont ils s'engagent ainsi à mettre en œuvre localement le programme.

Pouvoir d'achat et transition écologique sont à l'ordre du jour de ce début de mandat. Lors du conseil municipal du 23 juin, nous avons voté la mise à jour du budget dont l'augmentation des dépenses d'énergie et la renégociation des taux d'intérêt de six emprunts garantis par la ville. Le maintien des taux de fiscalité et des tarifs de la ville permettent de ne pas alimenter l'inflation mais nous regrettons qu'aucune mesure ne soit envisagée pour rendre du pouvoir d'achat aux Versaillais. Nous espérons par ailleurs que le Plan Climat Air Energie Territorial (PCAET) ne sera pas purement administratif mais reflètera une véritable stratégie de résilience. Des économies d'électricité et des plans locaux de continuité d'activité doivent nous préparer à rebondir face aux crises annoncées: pénurie de personnel, d'énergie, de denrées, nouvelle pandémie, canicule, inondations, pollutions.

Au niveau des existences individuelles, surmonter les événements qui nous frappent requiert de changer de mentalité: avoir systématiquement un plan B vs A,

rester agile et mobile, ne pas penser « échec » mais « expérience », faire de la solidarité familiale, intergénérationnelle ou sociale un recours naturel. Il est plus que jamais utile de devenir bénévole et de s'engager dans des associations ou dans la réserve citoyenne. Ne manquez pas le Forum des associations du 10 septembre et la Semaine Européenne du Développement Durable (SEDD) organisée du 20 au 26 septembre. Parce que toutes les actions comptent pour transformer durablement les sociétés, le fil rouge de cette édition 2022 est « Agir au quotidien ». Vous trouverez ici <https://esdw.eu/?lang=fr> le lien vers la plateforme dédiée ouverte à tous, pour recenser les initiatives locales qui contribuent à l'atteinte des 17 Objectifs de Développement Durable (ODD). Nous comptons sur la mobilisation de tous et toutes pour que Versailles soit dûment représentée.

Anne-France Simon  
ensemblevivonsversailles@gmail.com  
Ensemblevivonsversailles.fr

AVERTISSEMENT : ces textes sont des tribunes librement ouvertes aux groupes qui composent le Conseil municipal. Ils n'engagent que la responsabilité de leurs auteurs.

## RASSEMBLEMENT POUR VERSAILLES

## Une nouvelle ère a commencé

Je m'associe à toute l'équipe du Rassemblement pour Versailles pour vous souhaiter une bonne rentrée en espérant que la période estivale vous a été profitable. A l'issue de nombreux mois de campagne électorale nous tenons bien évidemment à remercier les Versaillais toujours plus nombreux qui nous ont accordé leur confiance lors des scrutins de la présidentielle et des législatives. Une majorité de Versaillais a accordé son suffrage à E. Macron. Il convient cependant de remarquer que 51.54 % (circo 1) et 55.98 % (circo 2) se sont abstenus au second tour des élections législatives, ont voté blanc ou « nul » faisant de l'abstention la première force politique versaillaise. Loin des amalgames culpabilisants, la progression de ces chiffres au fil des scrutins doit susciter de nombreuses réflexions. Continuer à gouverner, au niveau national ou local, sans tenir compte de l'abstention, sans intégrer, dans la politique conduite, des gestes envers les abstentionnistes ne fera que la renforcer encore davantage. Le discours gestionnaire et auto-empêché des

élus locaux emplit d'autosatisfaction ne fait qu'amplifier le phénomène. La chambre d'enregistrement qu'est le Conseil Municipal Versaillais en est un triste exemple.

Chaque élu doit pourtant intégrer qu'il est comptable des 40 dernières années de bilan global de la classe politique au pouvoir. Il appartient à tous élus de faire les efforts pour co-construire avec la population les objectifs qu'ils s'assignent et redonner aux citoyens la dignité démocratique qui leur appartient.

En 2020, si la majorité municipale a été reconduite dès le 1<sup>er</sup> tour avec 63.11 % des suffrages exprimés, il faut aussi retenir qu'elle l'a été avec seulement 22.81 % des inscrits. Dit autrement, 77 % soit plus de 44 000 Versaillais ont montré leur manque d'adhésion au projet de la majorité municipale qui n'en fait aucun cas.

Avec l'entrée de 89 députés de terrain du Rassemblement National à l'Assemblée Nationale, l'espoir renaît.

L'ensemble des élus RN, à l'instar de nos députés et eurodéputés, n'avons qu'une seule boussole : « faciliter la vie de tous les Français, faire en sorte que le travail paie, que la sécurité

revienne dans les rues et que le pouvoir d'achat augmente ». Partout et quel que soit notre mandat nous poursuivons le rassemblement des Français pour engager le redressement dont notre Nation a urgemment besoin.

Nous sommes fidèles à notre mission, à l'échelon local comme national : montrer qu'une autre voix existe et restaurer l'unité. Nous sommes la seule véritable opposition. Une opposition qui ne se place pas dans la polémique stérile mais qui est force de propositions et qui les mets en œuvre.

Nous sommes la voix de tous ceux qui ont soif d'être écoutés, soif de proximité dans la gestion de notre ville comme dans celle de la nation. Nous sommes au service de tous les Versaillais. Localement, nous sommes avant tout vos porte-paroles, vos courroies de transmission y compris dans la restitution du travail effectué par nos parlementaires. Je suis à votre disposition, n'hésitez pas, contactez-moi. Prenons rdv!

Bonne rentrée à tous.

Anne Jacqmin

Rassemblement pour Versailles  
anne.jacqmin@versailles.fr

## LE RÉVEIL DÉMOCRATIQUE ET SOLIDAIRE

## Rentrée 2022, nos jeunes

C'est la rentrée et comment ne pas penser à notre jeunesse ?

Nous proposons trois axes d'actions pour soutenir et donner toute sa place à la jeunesse de Versailles.

En premier, une plus ample communication autour de la banque pour l'emploi des jeunes créée par Versailles Grand Parc <https://espace-talents.versaillesgrandparc.fr> et du site [www.jversailles.fr](http://www.jversailles.fr)

En deuxième, la création d'un conseil municipal des jeunes, pour dynamiser notre ville à long terme. Nous devons transmettre notre engagement citoyen de travailler ensemble pour le maintien et le développement de la démocratie.

À partir de quel âge les jeunes versaillais pourraient candidater à l'élection ? A travers quel canal pourraient se faire ces élections ? Quel budget leur attribuer pour concrétiser leurs actions ? Une réponse à ces questions devrait être trouvée au sein du conseil municipal.

Les jeunes conseillers pourraient se réunir plénière une fois tous les deux mois

pour proposer des sujets qui leur semblent nécessaire de traiter en conseil municipal et donner leur avis sur des questions que pourraient leur poser les conseillers municipaux.

Les délibérations seraient publiées sur notre magazine mensuel, car promouvoir la participation des enfants et des jeunes à la décision publique est fondamental pour faire société.

Faciliter une action intergénérationnelle la plus large possible est un de nos devoirs en ce moment, car nous voyons que la participation des jeunes dans les élections et leur engagement dans les instances démocratiques locales sont très réduites.

Il existe des outils de formation pour réussir à construire et à animer un conseil des jeunes pérenne, au sein du réseau ANACEJ-<https://www.anacej.fr>. Ce réseau organise aussi des formations pour les élus municipaux afin de faciliter et accompagner un conseil de jeunes.

Ouvrons la voie pour que les initiatives que portent nos jeunes soient largement connues et pour les aider à concrétiser certains projets en harmonie avec leurs

priorités et les décisions du conseil municipal « adulte ».

En troisième, promouvoir et créer avec les autres instances administratives et académiques, l'élection des éco-délégués dans chaque collège et lycée pour que ce groupe d'élus jeunes puisse travailler ensemble avec l' élu du conseil municipal en charge de la transition.

Faire vivre la démocratie, s'apprend en la pratiquant.

« La jeunesse est le sourire de l'avenir devant un inconnu qui est lui-même » (Victor Hugo).

« La jeunesse est le temps d'étudier la sagesse, la vieillesse est le temps de la pratiquer » (Jean-Jacques Rousseau).

Nous restons pleinement mobilisés et vous invitons à nous rencontrer lors de nos permanences dans le bureau de l'hôtel de ville de Versailles : les mardi et samedi sur rendez-vous, en nous envoyant un mail à : [versailles2020@le-reveil-democratique-et-solidaire.fr](mailto:versailles2020@le-reveil-democratique-et-solidaire.fr)

Bonne rentrée à toutes et tous.

[versailles2020@le-reveil-democratique-et-solidaire.fr](mailto:versailles2020@le-reveil-democratique-et-solidaire.fr)

AVERTISSEMENT : ces textes sont des tribunes librement ouvertes aux groupes qui composent le Conseil municipal. Ils n'engagent que la responsabilité de leurs auteurs.





VERSAILLES

**Vous êtes parent,  
Vous êtes étudiant, jeune retraité ...  
Vous cherchez une garde d'enfants  
occasionnelle ou régulière ?**

**Venez vous rencontrer !**

**Samedi 1<sup>er</sup> octobre 2022  
de 14h à 17h à l'Hôtel de Ville**

Inscription gratuite : sur place pour les babysitters  
(étudiants, nounous, jeunes retraités ...)

Et à partir du 15 septembre sur [www.versailles.fr](http://www.versailles.fr) pour les parents

Infos : [babysitdating@versailles.fr](mailto:babysitdating@versailles.fr) • 01 30 97 83 70

VERSAILLES-FR



Réalisation : Direction de la communication - Ville de Versailles



VERSAILLES

# FORUM PARENTS-ENFANTS

**Jouez, échangez, partagez sous le signe de la confiance !**

**Samedi 1<sup>er</sup> octobre 2022  
à l'hôtel de ville de Versailles**

**Ateliers parents-enfants  
coaching & connaissance de soi  
e-sport • théâtre d'impro  
parcours sportifs • self-défense  
structures gonflables • jeux**

**9h30 – 12h30 Enfants de 3 à 11 ans et leurs parents  
14h – 17h Ados de 12 à 17 ans et leurs parents**

**ENTRÉE  
LIBRE**



Réalisation: Direction de la communication - Ville de Versailles



Programme et informations sur [Versailles.fr](http://Versailles.fr)

## Naissances

### Nos meilleurs vœux de bienvenue à...

25 mars : Mathis Boyer  
 27 mars : Félix Philippot  
 28 mars : Pierre Lacoste / Juliàn Eldin / Adèle Fornero  
 30 mars : Émilie Page  
 3 avril : Augustin Leger  
 4 avril : Lara Pinheiro  
 31 mars : Raphaël Delaunay Crépy / Valentin Lamy Rebouté  
 6 avril : Nicolas Marchetti Fang  
 5 avril : Jeanne Brun Tissier  
 11 avril : Éléanore Castaing  
 12 avril : Léonard Parsy / Eleana De Sousa Barbosa  
 13 avril : Andréa Lange / Clarisse Berthet  
 27 avril : Camilla Lamant-Frey  
 15 mai : Loup Zaroual Le Guellec / Calie Merter  
 16 mai : Augustin Hdayach  
 17 mai : Marie Boux de Casson / Camille Gasnier / Éloi Brusset  
 18 mai : Gabriel Zemmal / Joaquim Auriac  
 19 mai : Élléna Teko Péchin  
 22 mai : Khalissa Nedjari  
 23 mai : Loïs Emo  
 24 mai : Joseph Azevedo / Antoine Wu / Raphaël Bécél  
 25 mai : Anna Caillard Semenovych  
 29 mai : Chiara Tejedor Diaz  
 30 mai : Margaux Lissner  
 31 mai : Lubin Huot Niclot  
 1<sup>er</sup> juin : Armand Durant de Saint-André / Sacha Cros Fortin  
 2 juin : Maé Chosalland / Keyna Monteiro / Philippe-Antoine Vieira Leiva  
 3 juin : Tom Lefebvre / Thais de Calbiac  
 5 juin : Léa Hardy  
 6 juin : Basile Fistarol  
 7 juin : Théo Ducaud  
 8 juin : Noah Sophie  
 9 juin : Mylaa Dantas Pereira / Eliot Swiney / Hizia Dourin  
 10 juin : Sacha Gupta Rodriguez / Lexa El Zeenny / Camille Benet /

Mylia Legrand  
 12 juin : Philippe Gong  
 13 juin : Clément Condamines Jones / Léa Valenti  
 14 juin : Léa Moro / Patrick Rocquet / Eloïse Nowodzienski / Célestin Provost  
 16 juin : Rafaela Martins Henriques / Christian Chaix de Lavarène  
 17 juin : Aylin Richemont  
 18 juin : Gabriel Pipon / Léo Pupier  
 20 juin : Thomas Coudoux  
 21 juin : Eva Flandrin / Ihsân Ali  
 25 juin : Maxine Marchais / Jade Sifaoui / Maxence Yziquel  
 28 juin : Juliann Creton Moulié / Billie Deleval Lequette  
 29 juin : Adèle Thomas  
 30 juin : Camila Aboulmajd Baza  
 1<sup>er</sup> juillet : Noé Bellot  
 2 juillet : Matthieu Wuidart  
 4 juillet : Albane Ginter  
 5 juillet : Anita Georges des Aulnois  
 6 juillet : Karl Moisan  
 11 juillet : Nellya Amimi  
 12 juillet : Maxime Herbiet  
 14 juillet : Gabriel Malbouvier Alixéron  
 16 juillet : Manon Puyravaud  
 17 juillet : Hugo Goncalves  
 18 juillet : Joseph Veyre de Soras  
 19 juillet : Abbie Fournet / Madeleine Lebugle  
 20 juillet : Romane Lafitte  
 22 juillet : Lua Dubois Montarou  
 24 juillet : Marceau Kerambellec Bariani ■

## Mariages

### Toutes nos félicitations à...

20 mai : Murielle Elbaz et Patrick Balloul / Marylou Crampette et Alain Simon  
 21 mai : Inase Mouhamadoussane et Salmane Abdoul / Estelle Jaillot et Florian Vétu / Clara Kientzy et Bertil de Masfrand /

Diane Tavignot et Hugues Douillet / Priscille Baiget et Ghislain Thierry d'Argenlieu / Vanessa Nello et Pierre Brissard / Gwendoline Menez et Fabrice Pedepoy / Clotilde Bastière et Hamza Berrada-Badaoui  
 30 mai : Margot Riese et David Abergel  
 2 juin : Camille Gauthé et Malcolm Marcho  
 4 juin : Cécile Michotey et Pierre Saunier / Marie-Florentine Ejournalé et Gilbert Bertine / Anaïs Descamps et Jimmy Berthier / Tiffany Martinez et Vincent Michel / Flore Dorge et David Moël / Laurie Devrand et Antony Zabulon  
 10 juin : Laura Peterschmitt et Philippe Gombault  
 11 juin : Caroline Vanuxeem et Romain Taprest / Marie Dulong de Rosnay et Amaury Duhesme / Marion Lachaud et Arthur Riehl / Ketty Clodomar et Rogel N'Taba / Alice Richard et Éric Louguet / Marion Gamerdinge et Masato Kobayashi / Ana-Maria Mirea et Fayçal Beloubad / Marie Bougie et Loïc Bienaimé  
 18 juin : Tophaine Billot et Albéric de Saint-Pern / Chloé-Louise Morbois et Timothé Chatel / Camille Moulin et Louis-Marie Bonnefont  
 24 juin : Caroline Cornu et Éric Kinley / Ingrid Peloponese et Jocelyn Gros  
 25 juin : Sophie-Albane Crépy et Jean-Baptiste Hennion / Myriam Benedetti et Marc-Antoine Leconte / Ophélie Castellnou et Morgan Blanchet / Viviane Feugang Takou et Thierry Corbier /

Anne Meyer et Jean-Baptiste Poulain  
 1<sup>er</sup> juillet : Myrtille Roue et Rodrigue Leroy  
 2 juillet : Joséphine Hamon de Lathébeaudière et Aymeric de la Fontaine de Follin / Thais Piganeau et Louis-Marie Lavier / Constance de Parseval et Alexis de Kerdrel / Margot Quilain et Camille Bizière / Nadia Bouazza et Bruno Lagarrigue / Isabelle Ledoux et Martin Roche  
 8 juillet : Marie Berthet et David Heuland / Gaëlle Richard et Serge Nadal  
 9 juillet : Alice Sorel et Christophe Sarliève / Marie-Henriette Thierry d'Argenlieu et Etienne Mannessier / Marie-Noëlle Fajon et Thibaut Dufournet / Anca Trandafir et Pierre Motoc / Agathe Chamont et Cyrille Parant / Eden Lellouche et Paul Lagrange  
 13 juillet : Miliana Elkarbadji et Losseny-Benjamin Meite  
 15 juillet : Iris Richard et Tarik El Ouali  
 16 juillet : Serena Slimani et Abou-Bakr Chikh / Judith Dupain et Olivier Billon / Astrid Garandeau et Alexandre Madinier / Anna Jamison et Michel Besnier / Natalie Antoine et Maxime Gallou  
 22 juillet : Jeanne Bish et Clément Vidal  
 23 juillet : Alexandra Bartfeld et Nathan Thiry / Huyên-Thu Nguyen Xuan et Romain Richard / Al Vina Andriambolamanana et Julien Robin / Oumaya Maouhoub et Mohammed Hikioui / Marilène Pacella et Jamel Serroukh / Valérie Briet et Paul-Henri Guillon / Katarina Markovic et Frédéric Felsheim ■

## Décès

### Nos sincères condoléances aux proches de...

**31 août 2021** : Jeanne Scotti née Pujalté (81 ans)  
**27 février** : Philippe Bruneau (63 ans)  
**4 mars** : Lionel Lemaitre (67 ans)  
**8 mars** : Christine Miquée née Corbillet (69 ans)  
**26 mars** : Jeaninne Letellier (95 ans)  
**28 mars** : Marc Duboys (55 ans)  
**29 mars** : Jean-Michel Taillade (62 ans)  
**2 avril** : Monique Hunsinger née Bogino (93 ans) / Anny Bellec née Leblond (75 ans) / Rose Sirvente (93 ans)  
**4 avril** : Denise Marionni (79 ans) / Ahmed Rami (85 ans) / Raymond Debord (98 ans) / Jean-Marie Langlois (89 ans)  
**5 avril** : Robert-Georges Hatton (94 ans) / Frédéric Kelebe (77 ans)  
**6 avril** : Hubert Guérin (99 ans) / Christian Valadou (75 ans) / Pierre Deniau (91 ans) / Marie Valay née Pujol Saint Jean de Laplaine (79 ans) / Alain Le Bars (79 ans)  
**8 avril** : Françoise Deaudon née Perrichon (88 ans) / Marcel Omnès (98 ans) / Mauricette Foucher née Martel (87 ans)  
**9 avril** : Jean Buhagiar (90 ans)  
**10 avril** : Simone Genola née Chambot (77 ans) / Michel Poinso (92 ans) / Marie Guillemot née Lavrand (88 ans)  
**11 avril** : Lucienne Béguin (99 ans) / Frédérique Morize née Leccia (74 ans)  
**15 avril** : Jeanne Buc née Pouthze (93 ans)  
**5 mai** : Roman Smola (45 ans)  
**9 mai** : Gérard Delassus (83 ans)  
**11 mai** : Jean-Pierre Chaperot (82 ans)  
**13 mai** : Odette Paquier (73 ans)  
**14 mai** : Henri Béal (85 ans) / Marie Arnaud née Gros (96 ans)  
**15 mai** : Denise Torné (94 ans) /

Lakhdar Bendjebbar (77 ans) / Domenico Errante (92 ans)  
**16 mai** : Maurice Herbinet (93 ans) / Michelle Chappoteau née Guibaud (81 ans)  
**17 mai** : Paul Yon (85 ans) / Jean Tournier (86 ans)  
**19 mai** : Marguerite Maridat (92 ans)  
**21 mai** : François Vincent (86 ans)  
**22 mai** : Germaine Richard née Lantelme (80 ans) / Paulette Meunier née Sommerauer (95 ans) / Nicole Dubois Fresney née Rolland de Chambaudouin d'Erceville (96 ans) / Victoria Jeeneea  
**23 mai** : Marie-Chantal Huet (84 ans) / Simone d'Humières née Zuida (87 ans)  
**24 mai** : Brigitte Branthomme née Consigny (88 ans) / Michel Brunetti (88 ans)  
**25 mai** : Josette Baistrocchi née Verraux (87 ans)  
**26 mai** : Gerard Malen (87 ans)  
**27 mai** : Josiane Dumont (78 ans) / Alain Gloaguen (84 ans)  
**28 mai** : Armand Boisneault (88 ans)  
**30 mai** : Jean-Bertrand Boissière (91 ans) / Amar Bouyahyaoui (79 ans)  
**31 mai** : Simone Sortais (87 ans) / Chantal Tassel née Terrel des Chênes (95 ans) / Gérard Cintrat (72 ans) / Grégory Josse (49 ans) / Odette Esteveny née Rossignol (90 ans)  
**1<sup>er</sup> juin** : Germaine Archambaud née Massicot (94 ans)  
**3 juin** : Jocelyne Morel née Dilande (71 ans)  
**4 juin** : Etienne Mecier de Lacombe (77 ans)  
**5 juin** : Jacqueline Payraudeau née Lattallerie (93 ans) / Suzanne Queinnc (90 ans)  
**6 juin** : Pierre Chevassus (67 ans)  
**7 juin** : Marie de Reboul née Le Normand de Lourmel du Hourmelin (88 ans)  
**8 juin** : Jean Colin (84 ans) / Françoise Urech née Vandoorne  
**10 juin** : Yves Dermigny (91 ans) / François Meyer (88 ans)

**11 juin** : Alice Delta née Coquillard (98 ans)  
**13 juin** : Yvan Chonavel (99 ans)  
**14 juin** : Madeleine Marty (93 ans)  
**15 juin** : Madeleine Gazeau née Laurent (88 ans) / Claude Collier née Galichon (94 ans)  
**16 juin** : Clément Calinghee (71 ans)  
**17 juin** : Jean Tournier (86 ans)  
**18 juin** : Gérard Séguin (73 ans) / Geneviève de Penfentenyo de Kervereguin née Lafont (92 ans) / Paule Groené née Constantin (90 ans) / Ma Hoai Chau (85 ans) / Marie Poher née Riou (83 ans)  
**19 juin** : François Lea Mbassi (78 ans)  
**20 juin** : Carole Dardot (32 ans)  
**21 juin** : Nicole Allain née Baron (73 ans)  
**22 juin** : Dominique Menou née Lefebvre-Albaret (55 ans)  
**23 juin** : Jean-Pierre Bouvier (72 ans)  
**24 juin** : Marie-Lys Sirot née Deschodt (70 ans) / Benamar Mahi (59 ans) / Yvonne Blondé née Toussaint (99 ans)  
**25 juin** : Marguerite Caudal née Boulanger (90 ans)  
**26 juin** : Andrée Godeau née Paillet (80 ans) / Marie-Louise Gaulier née Guérin (94 ans)  
**27 juin** : Pascale Juillet née Madinier (91 ans)  
**28 juin** : François Sorriaux (77 ans) / Lucien Molina (91 ans) / Daniel Urbejtel (91 ans)  
**29 juin** : Michel Bourgeois (75 ans)  
**30 juin** : Paulette Dosme née Cambazard (93 ans)  
**1<sup>er</sup> juillet** : Jérôme Favier (33 ans) / Michel Yoro (33 ans) / Michel Heritier (67 ans)  
**2 juillet** : Jacqueline Vignères née Delchard (98 ans) / Brahim Chaouachi (69 ans)  
**3 juillet** : Auguste Mouzer (77 ans) / Claude de Montmorillon (86 ans) / Monique Warnier née de Buretel de Chassey (88 ans) / Jacques Belair (97 ans) /

Micheline Lopez née Boyard (92 ans) / Ginette Corvest (92 ans) / Danielle Launay née Droguet (72 ans)  
**4 juillet** : Lucienne Chomacher née Robert (95 ans) / Claire Pirouelle née Benne (90 ans)  
**5 juillet** : Dominique Pitrou (83 ans) / Paulette Lamamu née Hubert (96 ans)  
**6 juillet** : Jean d'Amonville (94 ans) / Daniel Papillard (82 ans) / Alain Devaux (74 ans)  
**8 juillet** : Françoise Commissaire née Béguin (81 ans)  
**9 juillet** : Marie-Thérèse Grandière (83 ans) / Raymonde Crétois née Chabance (87 ans) / Monique Bannerot née Royant (93 ans) / Marie-Pierre Dupin née Duval (90 ans)  
**10 juillet** : Régine Bour née Grosjean (91 ans) / Yvette Olivier née Molinières (85 ans) / Nicole Souhart née Chayvialle (85 ans) / Jean-Louis Feldmann (71 ans)  
**11 juillet** : André Levent (95 ans) / Marie Caristan (76 ans)  
**12 juillet** : Robert Tournois (98 ans)  
**15 juillet** : Patricia Lebrun née Roig (67 ans)  
**16 juillet** : Liliane Blaise (81 ans) / Henri Berthelot (85 ans)  
**17 juillet** : Gisèle Tournois née Guyon (95 ans) / Jeannine Seignor née Brugeas (94 ans)  
**18 juillet** : Dominique Thull (68 ans) / Madeleine Meyrand née Duclos (93 ans)  
**19 juillet** : Marcel Camar (88 ans) / Gaït Le Guen née Voyer (92 ans)  
**21 juillet** : Jean Gallas (91 ans)  
**22 juillet** : Chrisso Lévêque née Mekkas (95 ans)  
**24 juillet** : Jacques Saintoyant (95 ans) / Simonne Cauwet née Le Goff (93 ans) ■



## ACCUEIL DES NOUVEAUX VERSAILLAIS

Le 14 octobre, la Ville de Versailles et l'association Accueil des villes françaises (AVF) recevront les nouveaux Versaillais à l'hôtel de ville pour une soirée d'accueil et de découverte. Moment de rencontre et de partage, cet événement est l'occasion de présenter la commune aux nouveaux habitants et d'établir le contact avec les élus et les services. Pour participer à cet événement, merci de vous

inscrire à l'accueil de la mairie, de votre maison de quartier, sur Versailles.fr (rubrique « vous êtes un nouvel arrivant ») ou à l'adresse mail [evenementiel@versailles.fr](mailto:evenementiel@versailles.fr)  
Hôtel de ville • 4, avenue de Paris  
01 30 97 84 46

**LE FLEURISSEMENT DÉCOUVREZ LES VISITES THÉMATIQUES DE LA VILLE**  
La Ville vous invite à découvrir la composition des fleurissements des massifs de l'hôtel de ville, de la rue de Satory et du jardin des Récollets avec le responsable du fleurissement de la Ville de Versailles.  
Groupe de 15 personnes.  
Samedi 24 septembre  
De 10 h à 11 h 30  
Hôtel de ville  
Inscriptions obligatoires à [espacesverts@versailles.fr](mailto:espacesverts@versailles.fr)

## « Mon espace santé » Le carnet de santé numérique

Mon espace santé est un nouveau service numérique proposé par l'Assurance Maladie et le ministère des Solidarités et de la Santé. Personnel et sécurisé, Mon espace santé a vocation à devenir le futur carnet de santé numérique des citoyens, leur permettant de stocker toutes les informations de santé utiles à leur suivi médical (ordonnances, résultats d'analyse de biologie, comptes rendus médicaux...) et de les partager avec les professionnels et établissements de santé de leur choix. Il offre également une messagerie santé pour sécuriser les échanges avec les professionnels et établissements de santé qui les prennent en charge, puis sera bientôt enrichi d'un agenda médical et d'un catalogue d'applications et de services labellisés. Hautement sécurisées, toutes les données de Mon espace santé sont hébergées en France. De plus, les informations enregistrées dans le service sont préservées par le secret médical.  
[www.monespacesante.fr](http://www.monespacesante.fr)



## LIVRES

### ET SI... ON (RE)COMMENÇAIT

Le Versaillais Yannick Raoul publie *Et si... on (re)commençait*, un roman frais et moderne aux personnages sincères et foncièrement humains. L'histoire de 2 amis Mélanie et Nicolas dont la vie va naturellement les éloigner.  
Auto-édition via Librinova



### AUORE MARQUISE À VERSAILLES

Arthur Ténor propose un « roman dont vous êtes le héros » original, qui propose aux lecteurs d'incarner des personnages d'une époque clé de l'Histoire. Dans *Aurore Marquise à Versailles*, vous incarnez une jeune marquise de seize ans, Aurore de Bréa-Montbrisac, à Versailles sous Louis XIV. Vos choix auront un grand impact sur votre réputation, et même votre place à la Cour...  
Aux éditions Scrineo



### ACCOMPLIR SA VIE D'HOMME

Dans un monde occidental désespéré où l'homme est sommé de se déconstruire pour mieux répondre aux nouveaux mirages sociétaux, le Versaillais Bertrand Chevallier-Chantepie plante le drapeau de la chevalerie au milieu du champ de mines contemporain.  
Aux éditions Artège



### CE QUE LES NOBEL ONT À NOUS DIRE

Ancienne élève du lycée La Bruyère, Mathilde Aubinaud, a co-écrit avec Philippe Branche : *Ce que les Nobel ont à nous dire*. Dans cet essai préfacé par la présidente du comité Nobel de la Paix et la Rectrice de l'université Berkeley, ils se sont concentrés sur les trajectoires, les engagements et les convictions des Nobel. En prenant appui sur les témoignages et expériences de Nobel, ce livre propose aux lecteurs des pistes concrètes et activables afin d'améliorer leur quotidien et de réussir davantage.  
Séance de dédicaces à La Procure le 10 septembre de 10 h à 12 h.  
A VA Éditions



### SE CONNAÎTRE ET SE RÉALISER GRÂCE À SA VOIX

Chanteuse, musicienne et compositrice, la Versaillaise Sylvia Schmitt livre un témoignage des chemins explorés personnellement et professionnellement. Elle y expose des pistes de réflexions, des prises de conscience, des anecdotes et des séquences audio et vidéo à expérimenter avec des exercices pour optimiser le travail et l'épanouissement vocal.  
Aux Éditions Jets d'Encre



## Les brèves UFC Que Choisir

LE CONTRÔLE TECHNIQUE  
DES DEUX ROUES  
PLUS TÔT QUE PRÉVU



Le décret qui prévoyait le report du contrôle technique des deux roues (motos et scooters) au 1<sup>er</sup> janvier 2023 a été annulé par le Conseil d'État. Son obligation s'appliquera donc dès le 1<sup>er</sup> octobre 2022. Pour une information plus complète, un article est diffusé sur le site de l'association locale UFC Que Choisir de la Région de Versailles.

UNE DES MESURES DE  
LA LOI ANTI-GASPILLAGE  
POUR UNE ÉCONOMIE  
CIRCULAIRE S'ÉLARGIT À L'AUTOMNE



Depuis janvier 2021, l'indice de réparabilité (donné par une note sur 10) concernait les lave-linge à chargement frontal, les téléviseurs, les smartphones, les ordinateurs portables et les tondeuses à gazon. Il s'étend à de nouveaux produits à partir du 4 novembre 2022 : les lave-linge à chargement par le dessus, les lave-vaisselle, les nettoyeurs à haute pression et les aspirateurs filaires, sans fil et robots.

5, impasse des Gendarmes  
01 39 53 23 69  
[www.ufc78rdv.fr](http://www.ufc78rdv.fr)

## VACCINATIONS GRATUITES

Quel que soit leur lieu de résidence, les adultes et les enfants à partir de 2 ans peuvent se faire vacciner gratuitement et sans rendez-vous au centre médico-scolaire du 1, impasse du Docteur Wapler, le 1<sup>er</sup> mercredi de chaque mois de 16 h 30 à 18 h.

**Prochains rendez-vous : 7 septembre.**

• **Vaccins fournis :** diphtérie-tétanos-poliomyélite, coqueluche, haemophilus influenzae de type b (HIB), hépatite B, pneumocoque, méningocoque C, rougeole-oreillons-rubéole,

## Pharmacies de garde

**Dimanche 4 septembre**  
Pharmacie de Jussieu  
35, rue de la Ceinture

**Dimanche 11 septembre**  
Pharmacie Cluzel  
6, place d'Isigny

**Dimanche 18 septembre**  
Pharmacie Grand Siècle  
21, esplanade Grand Siècle

**Dimanche 25 septembre**  
Pharmacie Dupont  
68, rue de la Paroisse

[monpharmacien-idf.fr](http://monpharmacien-idf.fr)

Sous réserve de modification et à confirmer au commissariat.

En cas d'urgence la nuit, contactez le commissariat de police central de Versailles (01 39 24 70 00).

papillomavirus humain (HPV), varicelle.

• **Vaccins non fournis :** grippe et zona.

Renseignements au 01 30 22 42 36.  
[vaccination-info-service.fr](http://vaccination-info-service.fr)

## LES PROCHAINES COLLECTES DE SANG



L'ensemble des collectes se dérouleront de 14 h 30 à 19 h 30 au 63, rue Rémond dans la salle d'escrime : lundi 24 octobre et lundi 19 décembre.

Renseignements complémentaires sur [dondesang.efs.sante.fr](http://dondesang.efs.sante.fr)

## LA PERMANENCE DES SOINS AMBULATOIRES

Pour assurer la permanence des soins, il existe à Versailles un point fixe de garde tenu par des médecins généralistes les dimanches et jours fériés de 9 h à 13 h. Il est situé dans les locaux de l'EHPAD Richaud au 80, boulevard de la Reine. L'accès au médecin de permanence fait l'objet d'une régulation médicale téléphonique préalable (composez le 15).

## Numéros utiles

Accueil Mairie	01 30 97 80 00
Allô Propreté	01 30 97 82 79
Centre antipoison	01 40 05 48 48
Centre communal d'action sociale	01 30 97 83 00
Commissariat de police	01 39 24 70 00
Conciliateur de justice	01 39 50 51 66
Enedis dépannage	09 72 67 50 78
Fourrière automobile	01 39 53 08 99
GRDF dépannage	08 00 47 33 33
Hôtel de ville	01 30 97 80 00
Objets trouvés	01 30 97 81 60
Phébus	01 39 20 16 20
Police municipale	01 30 97 81 80
Police secours	17
Préfecture des Yvelines	01 39 49 78 00
SAMU	15
Sapeurs-pompiers	18
Sécurité sociale	36 46
SEVESC (Cristal)	0 977 409 436
SEVESC (urgence)	0 977 429 436
SNCF (Transilien)	08 90 36 10 10
SOS Médecins	01 39 58 58 58
Urgences dentaires	01 39 51 21 21
Urgences vétérinaires	01 77 35 56 78
Versailles Grand Parc	01 39 66 30 00

## COMMISSION NATIONALE DE L'INFORMATIQUE ET DES LIBERTÉS (CNIL)

Dans le cadre des services qu'elle propose, la Ville de Versailles est amenée à recueillir des informations vous concernant. Ces données, qui permettent de gérer vos demandes, sont uniquement destinées aux services concernés et sont conservées pendant une durée fixée en fonction des finalités du traitement. Conformément à la loi « informatique et libertés » et au règlement général sur la protection des données, vous pouvez exercer vos droits d'accès, de rectification, d'effacement, d'opposition et de portabilité de vos données en contactant notre délégué à la protection des données à l'adresse suivante : [correspondant.cnil@versailles.fr](mailto:correspondant.cnil@versailles.fr)

## Versailles Magazine et vous

- Si vous souhaitez diffuser une information dans le magazine municipal, veuillez nous la transmettre au moins 1 mois et demi avant la parution du magazine à [magazine@versailles.fr](mailto:magazine@versailles.fr) ou contactez-nous au 01 30 97 81 01.
- Artisans, commerçants, chefs d'entreprise, si vous voulez faire connaître vos activités par le biais de la publicité, contactez Sylvie Cior au 01 30 21 18 20.
- Vous ne recevez pas régulièrement notre mensuel dans votre boîte aux lettres ? Signalez vos nom et adresse à la **direction de la Communication** au 01 30 97 81 01.
- La Bibliothèque sonore fait lire, enregistre *Versailles magazine* et donne gracieusement accès à tous ces enregistrements (livres et revues) aux malvoyants et aux élèves des classes ULIS.  
Renseignements au 01 39 53 38 65 ou à [courriel-78v@advbs.fr](mailto:courriel-78v@advbs.fr)  
[www.bs-versailles.fr](http://www.bs-versailles.fr)  
Accueil le mardi de 14 h à 17 h au 66, rue de Montreuil.

Pour les non Versaillais, un abonnement annuel au magazine (8 numéros) est disponible sur demande en novembre et décembre au prix de 26,50 €.

# SORTIR À VERSAILLES

VERSAILLES

## FORUM DES ASSOCIATIONS

**SAMEDI 10 SEPT.**  
DE 10H À 18H - AVENUE DE PARIS, VERSAILLES  
PLAN ET EXPOSANTS SUR L'APPLI VERSAILLES

VERSAILLES.FR  
f t i

### SAMEDI 10 SEPTEMBRE FORUM DES ASSOCIATIONS

La Ville de Versailles organise son traditionnel Forum des associations. Cette journée sera rythmée par des animations sportives et culturelles. Le Forum des associations offre à tous les acteurs associatifs, l'opportunité de promouvoir leurs actions, susciter des adhésions ou de trouver des bénévoles. Rendez-vous incontournable de la rentrée, idéal pour choisir vos activités de l'année auprès des 330 associations présentes.

ENTRÉE LIBRE DE 10H À 18H - AVENUE DE PARIS

### JUSQU'AU DIMANCHE 11 SEPTEMBRE CARNETS DE VOYAGES

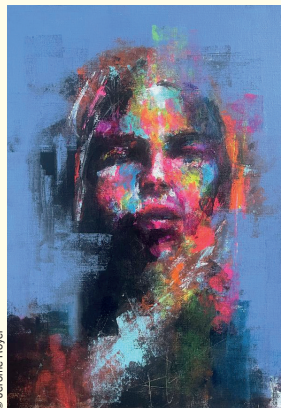
Isabelle Crevier vous invite à un voyage exotique aux quatre coins du globe, à travers des peintures à l'huile et au couteau, hautes en couleurs.

CARRÉ À LA FARINE  
ENTRÉE LIBRE DE 11H À 18H  
CARREFARINE@VERSAILLES.FR

### DU MARDI 13 AU DIMANCHE 18 SEPTEMBRE NATURE ET TALENTS

107<sup>e</sup> salon de l'école française d'art contemporain. Peintres, sculpteurs, arts appliqués, photographes et jeunes talents exposeront.

CARRÉ À LA FARINE DE 11H À 18H  
CARREFARINE@VERSAILLES.FR



© Jérôme Royer

### DU MERCREDI 14 AU DIMANCHE 25 SEPTEMBRE JÉRÔME ROYER PEINTURES

Oscillant entre le figuratif et l'abstrait, les portraits peints par Jérôme Royer mêlent le réel à l'irréel, le détail du trait côtoyant la spontanéité des courbes.

GALERIE SAINT SIMON  
ENTRÉE LIBRE DE 14H À 19H  
06 43 47 26 27



© RIMASÛU

### SAMEDI 17 SEPTEMBRE ET DIMANCHE 18 SEPTEMBRE JOURNÉES EUROPÉENNES DU PATRIMOINE

Week-end d'ouverture gratuite des sites et monuments de la ville. Visites et ateliers.

VILLE DE VERSAILLES  
ENTRÉE LIBRE DE 9H À 18H

## expositions & événements

### SAMEDI 1<sup>er</sup> OCTOBRE FORUM PARENTS-ENFANTS

Une journée de partage entre parent(s), enfant(s) et/ou adolescent(s) : ateliers autour de la confiance en soi et en l'autre, jeux en binômes, défis en famille, stands informatiques... Inscriptions possibles à certains ateliers au préalable. Lire article p15.

HÔTEL DE VILLE DE 9H30 À 17H

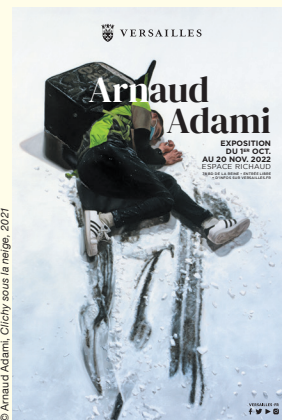


© Edgar Manuel Marcos

### DU LUNDI 26 SEPTEMBRE AU DIMANCHE 2 OCTOBRE LES PORTRAITS À LA STRUCTURE VACILLANTE D'EDGAR MANUEL MARCOS

L'obsession de l'artiste peintre Edgar Manuel Marcos est une recherche graphique qui vise particulièrement la signification intérieure du modèle. Nuit de la création, samedi 1<sup>er</sup> octobre de 20h à minuit.

GALERIE SAINT SIMON  
ENTRÉE LIBRE DE 11H À 19H  
DU LUNDI AU DIMANCHE  
06 43 47 26 27



© Arnaud Adami. Cliché sous la neige, 2021

### DU SAMEDI 1<sup>er</sup> OCTOBRE AU DIMANCHE 20 NOVEMBRE ARNAUD ADAMI

L'Espace Richaud a le plaisir de vous présenter une nouvelle exposition d'art contemporain inédite autour du peintre Arnaud Adami.

ESPACE RICHAUD  
ENTRÉE LIBRE SAMEDI 1<sup>er</sup> OCTOBRE  
DE 10H À MINUIT  
ESPACE.RICHAUD@VERSAILLES.FR

### SAMEDI 1<sup>er</sup> OCTOBRE NUIT DE LA CRÉATION

1<sup>re</sup> édition du rendez-vous privilégié pour découvrir le travail des artistes du territoire.

VILLE DE VERSAILLES  
ENTRÉE LIBRE DE 20H À 04H00.

VERSAILLES

### Babysit' dating

Vous êtes parent, Vous êtes étudiant, jeune retraité... Vous cherchez une garde d'enfants occasionnelle ou régulière ?

**Venez vous rencontrer !**

Samedi 1<sup>er</sup> octobre 2022  
de 14h à 17h à l'Hôtel de Ville

Inscription gratuite, sur place pour les bénévoles (parents, jeunes, jeunes retraités...)  
Et à partir du 15 septembre sur [www.versailles.fr](http://www.versailles.fr) pour les parents.  
Infos : [babysitdating@versailles.fr](mailto:babysitdating@versailles.fr) - 03 33 47 43 70

VERSAILLES.FR  
f t i

### SAMEDI 1<sup>er</sup> OCTOBRE BABYSIT'DATING

Vous êtes parent, étudiant, jeune retraité... Vous cherchez une garde d'enfants occasionnelle ou régulière ? Venez vous rencontrer !

ENTRÉE LIBRE POUR LES BABY-SITTERS,  
INSCRIPTION OBLIGATOIRE POUR LES PARENTS  
HÔTEL DE VILLE DE 14H À 17H

2023  
saison



m

# THÉÂTRE MONTANSIER

L'ILE DES ESCLAVES ★ LE DISCOURS ★ EDMOND  
KIPLING ★ JÉRÔME DESCHAMPS ★ MOLIÈRE ★ ISABELLE CARRÉ  
PETIT PAYS ★ TEDI PAPAVRAMI ★ NATHALIE DESSAY  
GULLIVER ★ OMAR PORRAS ★ ALEXANDRE DUMAS  
APOLLINAIRE ★ L'AVARE ★ DELPHINE HORVILLEUR ★ DARIO FO  
MOZART ★ BERNARD-MARIE KOLTÈS  
ALICE AU PAYS DES MERVEILLES ★ CYRANO ★ RICHARD III

DÉCOUVREZ TOUTE LA PROGRAMMATION  
ET RÉSERVEZ SUR [WWW.THEATREMONTANSIER.COM](http://WWW.THEATREMONTANSIER.COM)

---

Théâtre Montansier : 13 rue des Réservoirs 78000 Versailles ☎ 01 39 20 16 00

---



VERSAILLES

Région  
île de France

# scènes



© DR

## SAMEDI 24 SEPTEMBRE ARCHETS COMPLICES SARAH ET DEBORAH NEMTANU

De Viotti à Bartok, Sarah et Deborah Nemtanu nous embarquent à leurs côtés dans l'exploration d'univers musicaux riches et contrastés, du baroque italien aux folklores slaves. À partir de 15 €.

THÉÂTRE MONTANSIER - DE 20H30 À 21H30 - WWW.THEATREMONTANSIER.COM  
01 39 20 16 00

## VENDREDI 2 ET SAMEDI 3 SEPTEMBRE PRESQUE PAS MAL SEBASTIAN MARX

Après le succès de «Un New Yorkais à Paris», Sebastian est de retour avec de nouvelles aventures à raconter. 22€ tarif normal, 18€ tarif réduit (demandeurs emploi, retraités + 65 ans, étudiants - 25 ans, abonnés).

ROYALE FACTORY  
DE 20H30 À 22H - WWW.ROYALEFACTORY.EU

## JEUDI 8 SEPTEMBRE ABSOLUTELY HILARIOUS

Un grand zapping de l'humour, tous styles et générations confondus, pour un show des plus éclectiques. Tarif: 22€ tarif normal, 18€ tarif réduit (demandeurs emploi, retraités + 65 ans, étudiants - 25 ans, abonnés).

ROYALE FACTORY  
DE 20H30 À 22H  
WWW.ROYALEFACTORY.EU

## VENDREDI 9 ET SAMEDI 10 SEPTEMBRE DAVID VOINSON

Vous connaissez la crise de la vingtaine? David Voinson lui, est en plein dedans. 22€ tarif normal, 18€ tarif réduit (demandeurs emploi, retraités + 65 ans, étudiants - 25 ans, abonnés).

ROYALE FACTORY  
DE 20H30 À 22H  
WWW.ROYALEFACTORY.EU



## DU JEUDI 15 AU SAMEDI 17 SEPTEMBRE MES HISTOIRES DE CŒUR ELISABETH BUFFET

Et si elle vous parlait de ses aventures amoureuses et sexuelles? Enfin, de ses ratages, sinon ce n'est pas drôle. Tarif unique: 22€

ROYALE FACTORY  
DE 20H30 À 22H - WWW.ROYALEFACTORY.EU



## VENDREDI 23 ET SAMEDI 24 SEPTEMBRE RECONDITIONNÉE CHRISTELLE CHOLLET

Retrouvez une Christelle que vous n'avez jamais vue.

ROYALE FACTORY  
DE 20H30 À 22H - WWW.ROYALEFACTORY.EU

## DIMANCHE 25 SEPTEMBRE SACRÉ MOZART! MATHILDE CALDERINI ET LE TRIO JACOB

Reconnue pour sa sonorité pleine et veloutée, Mathilde Calderini est l'une des flûtistes les plus prometteuses de sa génération. Elle se joint au talentueux Trio Jacob. À partir de 15€.

THÉÂTRE MONTANSIER  
DE 17H À 18H  
WWW.THEATREMONTANSIER.COM  
01 39 20 16 00

## DU JEUDI 29 SEPTEMBRE AU SAMEDI 1<sup>er</sup> OCTOBRE

## «EX» CÉDRIC CIZAIRE

Vous ne l'avez jamais vu de votre vie? Après des années de télé (Touche Pas à Mon Poste et de radio (Rire et Chansons, RMC, Europe) Cédric Cizaire revient sur scène avec son nouveau one man show. Tarifs: 22€ tarif normal, 18€ tarif réduit (demandeurs emploi, retraités + 65 ans, étudiants - 25 ans, abonnés).

ROYALE FACTORY  
DE 20H30 À 22H  
WWW.ROYALEFACTORY.EU

## DU VENDREDI 30 SEPTEMBRE AU DIMANCHE 2 OCTOBRE L'ÎLE DES ESCLAVES

18<sup>e</sup> siècle. Un équipage de nobles et de serviteurs échoue sur une île où les rôles maîtres/valets sont inversés. La population insulaire les soumet à un nouveau régime social, original et ambigu. À partir de 15€.

THÉÂTRE MONTANSIER  
DE 20H30 À 22H  
WWW.THEATREMONTANSIER.COM  
01 39 20 16 00

# jeune public



© expo graveurs Abbaye de Trizay 2019

## SAMEDI 17 SEPTEMBRE ATELIER DE GRAVURE

À l'occasion des Journées européennes du patrimoine, un atelier de gravure sur plexi puis d'impression est proposé à 8 enfants dès 6 ans, en compagnie de Matthieu Perramant, artiste-graveur. Sur inscription.

BIBLIOTHÈQUE DE L'HEURE JOYEUSE - DE 10H30 À 12H - 01 30 97 28 88  
BIBLIOTHEQUE.HEURE-JOYEUSE@VERSAILLES.FR

## SAMEDI 3 SEPTEMBRE APRÈS-MIDI JEUX VIDEO

L'Atelier numérique possède de nombreux jeux pour les consoles PS4 et Switch. Venez vite les essayer! À partir de 7 ans. Sur inscription.

ATELIER NUMÉRIQUE  
DE 14H À 15H, DE 15H À 16H ET DE 16H À 17H  
01 30 97 28 97

## SAMEDI 10 SEPTEMBRE JEUX MUSICAUX

Viens découvrir des sites musicaux, pour t'amuser avec les sons, les mélodies et créer ton propre tube et une séquence visuelle colorée. De 7 à 12 ans. Sur inscription.

ATELIER NUMÉRIQUE  
DE 15H À 16H - 01 30 97 28 97  
ATELIER.NUMERIQUE@VERSAILLES.FR



© DR

## DIMANCHE 11 SEPTEMBRE AUGUSTIN, PIRATE DU NOUVEAU MONDE

Parti pour le Nouveau Monde, Augustin embarque ses mousaillons dans une trépidante chasse au trésor. Tarif unique: 13€.

ROYALE FACTORY  
DE 15H À 16H - WWW.ROYALEFACTORY.EU



## SAMEDI 24 SEPTEMBRE KAMISHIBAI

Lectures animées dans un petit théâtre de bois appelé kamishibai. À partir de 6 ans. Sur inscription.

ATELIER NUMÉRIQUE  
DE 15H À 16H - 01 30 97 28 97  
ATELIER.NUMERIQUE@VERSAILLES.FR



# conférences, visites & ateliers



## SAMEDI 17 ET DIMANCHE 18 SEPTEMBRE LES COULISSES DE L'ESPACE RICHAUD

À la découverte de l'histoire de l'hôpital royal et de son architecture. Une occasion unique de visiter des espaces fermés au public.

Gratuit. Sur réservation à [espace.richaud@versailles.fr](mailto:espace.richaud@versailles.fr)

ESPACE RICHAUD - VISITE LIBRE DE 10H À 19H - GRATUIT SUR RÉSERVATION  
[ESPACE.RICHAUD@VERSAILLES.FR](mailto:ESPACE.RICHAUD@VERSAILLES.FR) - VISITES GUIDÉES : SAMEDI DE 10H30 À 11H45  
ET DE 14H À 15H15, DIMANCHE DE 10H30 À 11H45 - VISITES THÉÂTRALES LE DIMANCHE  
TOUTES LES 30 MINUTES DE 15H À 16H30.

## JEUDIS 1<sup>er</sup>, 8, 15, 22 ET 29 SEPTEMBRE JEUDIS DÉPANNAGE

4 créneaux d'une heure sur rendez-vous pour résoudre votre problème sur un matériel mobile (tablette numérique, ordinateur portable, smartphone). Inscription obligatoire.

ATELIER NUMÉRIQUE  
DE 13H À 14H, DE 14H À 15H, DE 15H À 16H  
ET DE 16H À 17H  
01 30 97 28 97

## VENDREDI 2 SEPTEMBRE LE CIMETIÈRE SAINT-LOUIS

Feuilletez quelques pages de l'histoire de Versailles. En visitant le plus ancien cimetière de Versailles, découvrez quelques figures marquantes de l'histoire artistique, politique ou militaire.

OFFICE DE TOURISME DE VERSAILLES  
DE 17H À 18H30  
[WWW.VERSAILLES-TOURISME.COM](http://WWW.VERSAILLES-TOURISME.COM)

## SAMEDI 3 SEPTEMBRE LA BUTTE MONTBAURON, QUARTIER PAISIBLE ET INSOLITE

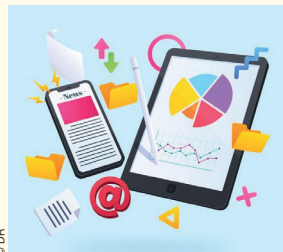
Tardivement lotie, la butte Montbauron n'en est pas moins étroitement liée à l'histoire de Versailles.

OFFICE DE TOURISME DE VERSAILLES  
DE 17H À 18H30  
[WWW.VERSAILLES-TOURISME.COM](http://WWW.VERSAILLES-TOURISME.COM)

## DIMANCHE 4 SEPTEMBRE LE STREET ART À VERSAILLES

Des décors innovants, il y en a plein les rues de Versailles. En compagnie d'un guide, partez à la découverte des trompe-l'œil, stickers, invaders et autres décors modernes et inédits disséminés en ville.

OFFICE DE TOURISME DE VERSAILLES  
DE 17H À 18H30  
[WWW.VERSAILLES-TOURISME.COM](http://WWW.VERSAILLES-TOURISME.COM)



## MARDI 6, 13, 20 ET 27 SEPTEMBRE SOS SMARTPHONE ET TABLETTE

4 créneaux individuels d'une heure pour répondre à toutes vos questions et vous aider à l'utilisation de votre smartphone ou tablette. Inscription obligatoire.

ATELIER NUMÉRIQUE  
DE 13H À 14H, DE 14H À 15H, DE 15H À 16H  
ET DE 16H À 17H  
01 30 97 28 97

## VENDREDI 9 SEPTEMBRE LE VIEUX- VERSAILLES, DES ORIGINES À NOS JOURS

Découvrez Versailles avant Versailles : le petit village massé autour de l'église Saint-Julien sortit de l'anonymat de par la volonté du roi de France qui choisit d'y fixer sa résidence.

OFFICE DE TOURISME DE VERSAILLES  
DE 17H À 18H30  
[WWW.VERSAILLES-TOURISME.COM](http://WWW.VERSAILLES-TOURISME.COM)

## DIMANCHE 11 SEPTEMBRE ITINÉRAIRE DES DROITS DE L'HOMME DANS LA VILLE DE VERSAILLES

C'est à Versailles qu'a commencé la Révolution française et ce parcours conçu autour des principaux sites qui en furent le théâtre permet de revivre ces événements.

OFFICE DE TOURISME DE VERSAILLES  
DE 17H À 18H30  
[WWW.VERSAILLES-TOURISME.COM](http://WWW.VERSAILLES-TOURISME.COM)

## JEUDI 15 SEPTEMBRE CAF'THÉ LITTÉRAIRE

Envie de partager un coup de cœur littéraire ? Venez en discuter autour d'une collation pour découvrir ou faire découvrir de belles lectures. Sur inscription.

BIBLIOTHÈQUE DE L'UNIVERSITÉ OUVERTE  
DE VERSAILLES - DE 14H30 À 16H  
01 30 97 83 89  
[BIBLIOTHEQUE.UOV@VERSAILLES.FR](mailto:BIBLIOTHEQUE.UOV@VERSAILLES.FR)

## VENDREDI 16 SEPTEMBRE LE QUARTIER DE CLAGNY, DE LA MONTESPAN À AUGUSTE PERRET

Qui se souvient du château de Madame de Montespan à Versailles ? Le palais et le parc de l'orgueilleuse maîtresse de Louis XIV a laissé place à partir du 19<sup>e</sup> siècle à un quartier rempli d'architectures intéressantes.

OFFICE DE TOURISME DE VERSAILLES  
DE 17H À 18H30  
[WWW.VERSAILLES-TOURISME.COM](http://WWW.VERSAILLES-TOURISME.COM)



## VENDREDI 16 SEPTEMBRE À LIVRE OUVERT SPÉCIALE RENTRÉE LITTÉRAIRE

Sur inscription.

BIBLIOTHÈQUE DE PORCHEFONTAINE  
DE 19H À 20H30 - 01 39 50 60 03

## VENDREDI 23 SEPTEMBRE FORMATION CONTINUE : INITIATION À L'INFORMATIQUE SÉANCE 1

Premiers pas en informatique. Découverte de l'ordinateur et son environnement, comment surfer sur internet, créer une messagerie et naviguer en toute sécurité. Suivi de 6 séances obligatoires. Sur inscription obligatoire.

ATELIER NUMÉRIQUE  
DE 15H À 17H - 01 30 97 28 97

## SAMEDI 24 SEPTEMBRE VISITE THÉMATIQUE SUR LE FLEURISSEMENT

La Ville vous invite à découvrir la composition des fleurissements des massifs de l'hôtel de ville, de la rue de Satory et du jardin des Recollets avec le responsable du fleurissement. Inscription obligatoire. Groupe de 15 personnes.

HÔTEL DE VILLE  
DE 10H À 11H30  
[ESPACESVERTS@VERSAILLES.FR](mailto:ESPACESVERTS@VERSAILLES.FR)

## SAMEDI 24 SEPTEMBRE LES JARDINS DE LOUIS XIV AU TEMPS DES FÊTES

Découvrez les jardins du château de Versailles sous l'angle des fêtes. C'est l'année Molière, une occasion rêvée pour visiter les jardins sur le thème des fêtes merveilleuses du règne de Louis XIV.

Inclus le tarif d'entrée (9, 50 € / adulte ; 8 € / enfant).  
OFFICE DE TOURISME DE VERSAILLES  
DE 17H À 18H30  
[WWW.VERSAILLES-TOURISME.COM](http://WWW.VERSAILLES-TOURISME.COM)

## DIMANCHE 25 SEPTEMBRE FAITS DIVERS ET EN- QUÊTES POLICIERES

De l'Affaire des Poisons sous Louis XIV, à l'Affaire Landru au 20<sup>e</sup> siècle, revivez les grandes affaires criminelles qui ont secoué Versailles.

OFFICE DE TOURISME DE VERSAILLES  
DE 17H À 18H30  
[WWW.VERSAILLES-TOURISME.COM](http://WWW.VERSAILLES-TOURISME.COM)

## MARDI 27 SEPTEMBRE RENTRÉE SOLENNELLE DE L'UNIVERSITÉ OUVERTE

CONFÉRENCE INAUGURALE  
D'EMMANUEL DE WARESQLI

Entrée libre dans la limite des places disponibles.

THÉÂTRE MONTANSIER  
DE 17H À 18H30  
[UNIVERSITE.OUVERTE@VERSAILLES.FR](mailto:UNIVERSITE.OUVERTE@VERSAILLES.FR)



## JEUDI 29 SEPTEMBRE SPEAK-DATING EN ANGLAIS

Vous êtes anglophone ou vous apprenez l'anglais ? Venez partager votre langue ou améliorer votre oral en discutant par binômes en anglais. À partir de 16 ans. Sur inscription.

BIBLIOTHÈQUE DE L'UNIVERSITÉ OUVERTE  
DE VERSAILLES  
DE 18H À 19H - 01 30 97 83 89

## DIMANCHE 2 OCTOBRE LE STREET ART GRANDEUR MURALE À VERSAILLES

Découvrez les grands murs peints du quartier Bernard de Jussieu à Versailles. Commandés par la Ville à la maison de production d'art Quai-36, ils introduisent un art contemporain et populaire.

OFFICE DE TOURISME DE VERSAILLES  
DE 17H À 18H30  
[WWW.VERSAILLES-TOURISME.COM](http://WWW.VERSAILLES-TOURISME.COM)

# musique

VERSAILLES  
VERSAILLES  
LIVE  
le TREMPLIN des jeunes TALENTS  
LA FINALE  
ENTRÉE LIBRE  
CONCERT À PARTIR DE 18H30  
VENDREDI 9 SEPTEMBRE 2022  
PARKING DE L'EUROPE  
BAR - FOOD TRUCK

Méduse  
Malle Siquon  
Anouk  
Sohel

## VENDREDI 9 SEPTEMBRE FINALE DE VERSAILLES LIVE

Après trois concerts de sélection, les quatre finalistes ont été choisis pour un concert exceptionnel, ouvert à tous, le vendredi 9 septembre sur le parking de l'Europe.

PARKING DE L'EUROPE  
DE 18H30 À MINUIT

## DU VENDREDI 23 SEPTEMBRE AU DIMANCHE 25 SEPTEMBRE GEORGES DANDIN LULLY-MOLIÈRE

George Dandin ou le mari confondu, comédie-ballet mêlée d'une pastorale chantée. Sur réservation.

OPÉRA ROYAL  
VENDREDI 23 DE 20H À 22H  
SAMEDI 24 DE 19H À 21H  
ET DIMANCHE 25 DE 15H À 17H



## SAMEDI 24 SEPTEMBRE CONCERT MURRAY HEAD SAY IT AIN'T SO

La légende du rock-folk revient sur le devant de la scène pour une seule date en Île-de-France. 74 € Carré Or ; 65 € Cat 1 ; 59 € Cat 2.

VERSAILLES PALAIS DES CONGRÈS  
DE 20H À 22H



## SAMEDI 1<sup>er</sup> OCTOBRE ROMÉO ET JULIETTE BERLIOZ

Berlioz fut un novateur permanent et ce passionné de Shakespeare créa en 1839 une symphonie dramatique avec solistes et chœur, sur le motif de Roméo et Juliette. Sur réservation.

OPÉRA ROYAL  
DE 19H À 21H

# sport, loisirs, ciné



## JUSQU'AU VENDREDI 28 OCTOBRE LES JARDINS MUSICAUX

Au fil des saisons et au rythme de la musique baroque, au cœur des jardins à la Française du Château de Versailles, parcourez le plus grand musée de statues en plein air du monde. Sur place, à l'entrée des jardins, le prix du billet d'entrée pour les Jardins Musicaux est de 10 € (plein tarif) et de 9 € (tarif réduit).

LES JARDINS DU CHÂTEAU DE VERSAILLES  
TOUS LES MARDIS, MERCREDIS, JEUDIS ET VENDREDIS 9H À 19H  
WWW.CHATEAUVERSAILLES-SPECTACLES.FR

## DIMANCHE 25 SEPTEMBRE PARIS-VERSAILLES

La Grande Classique Paris-Versailles est de retour cette année pour sa 43<sup>e</sup> édition. Fin des inscriptions une fois les 25000 dossards attribués. Départ à 10h pour 16,2 kilomètres. Sur inscription.

WWW.PARISVERSAILLES.COM

## JUSQU'AU DIMANCHE 30 OCTOBRE LES GRANDES EAUX MUSICALES

Profitez des jardins du Château de Versailles, à l'occasion d'une promenade au détour des bosquets ouverts au public, des fontaines mises en eau et au rythme des musiques qui les ont autrefois animés. Sur place, à l'entrée des jardins, le prix du billet d'entrée pour les Grandes Eaux Musicales est de 11 € (plein tarif) et de 9,5€ (tarif réduit).

LES JARDINS DU CHÂTEAU DE VERSAILLES  
TOUS LES SAMEDIS ET DIMANCHES  
DE 9H À 19H  
WWW.CHATEAUVERSAILLES-SPECTACLES.FR

# maisons de quartier



## LUNDI 19 SEPTEMBRE RENTÉE DES FAMILLES

Rencontre avec les professionnels et les associations qui accompagnent les familles pour leurs loisirs ou des services tout au long de l'année.

MAISON DE QUARTIER NOTRE-DAME - DE 10H À 11H30 - 01 39 50 51 66

## MARDI 6 SEPTEMBRE CRÉATION DE BIJOUX

Venez nombreux afin de créer vos propres bijoux dans une très bonne ambiance. Sur inscription.

MAISON DE QUARTIER NOTRE-DAME  
DE 14H À 16H - 01 39 50 51 66

## MARDI 27 SEPTEMBRE KARAOKÉ

Venez nombreux au karaoké afin de chanter sur des chansons populaires. Sur inscription.

MAISON DE QUARTIER NOTRE-DAME  
DE 14H À 16H - 01 39 50 51 66



VERSAILLES

# Arnaud Adami

**EXPOSITION  
DU 1<sup>ER</sup> OCT.  
AU 20 NOV. 2022  
ESPACE RICHAUD  
78 BD DE LA REINE • ENTRÉE LIBRE  
+ D'INFOS SUR VERSAILLES.FR**

*le Bonbon*

BeauxArts<sup>Magazine</sup>

VERSAILLES · FR  
f t ▶ i



La référence immobilière à Versailles

*Ensemble nous sommes devenus  
la principale agence de Versailles*



© Lionel Roy

Transaction / Location / Administration de biens / Expertises immobilières



**Irène Peysson**  
Directrice d'agence

## AGENCE PRINCIPALE VERSAILLES

8 Place Hoche  
78000 Versailles

Tél. : 01 39 20 98 98

Mail : versailles@agenceprincipale.com

[www.agenceprincipale.com](http://www.agenceprincipale.com)