

Versailles

Magazine d'information de la Ville de Versailles • mai 2024

Artisanat • Création • Rénovation
Transmission • Apprentissage

MÉTIERS D'ART

**Un territoire
d'excellence**

**PRIX DU
RAVALEMENT 2023**

*Une ville respectueuse
de son patrimoine*

LE BOUT DU PARC

*Un hôtel éco-conçu
à deux pas du parc
du Château*

**NOUVEL OFFICE
DE TOURISME**

*Un accueil optimisé
face à la gare
Rive-gauche*

PARENTS

*Aïe ! Mon enfant
entre en 6^e !*



04
ACTUALITÉS
Un nouvel accueil
pour les touristes
à Versailles

06
ACTUALITÉS
Le Bout du Parc,
un hôtel éco-conçu
à deux pas du
parc du Château



08
ACTUALITÉS
JOP 2024
Informez-vous sur
les perturbations

20
DOSSIER
Métiers d'art :
Versailles,
un territoire
d'excellence



30
PATRIMOINE
Prix du
ravalement
2023 : une ville
respectueuse
de son
patrimoine

Mai 2024

Magazine d'information publié par la Ville de Versailles. Hôtel de ville: 4, avenue de Paris. RP 1144 - 78011 Versailles - Cedex • 01 30 97 80 00 • magazine@versailles.fr • www.versailles.fr • **Directeur de la publication:** François de Mazières • **Codirectrice de la publication:** Emmanuelle de Crépy • **Directeur de la rédaction:** Guillaume Lebigre • **Rédactrice en chef:** Agathe Dombre Bedel • **Rédactrice en chef adjointe:** Célia Piccavet-Lemaréchal • **Photos et iconographie:** Pierrick Daul, Juliette Glaesener, Gilles Bocs • **Couverture :** rénovation de l'église Notre-Dame • **Publicité:** Sylvie Cior • **Diffusion:** Jill Leloutre • **Conception/Réalisation:** Hermès Communication • **Impression:** Imprimerie Léonce Deprez • **Dépôt légal:** mai 2024 • N° ISSN: 1620-7688



ACTUALITÉS

- 4 Un nouvel accueil pour les touristes à Versailles
- 6 L'hôtel Le Bout du Parc
- 8 JOP 2024 à Versailles, informez-vous sur les perturbations
- 11 Histoire du sport à Versailles
- 13 Marché Notre-Dame : 80 médillons embellissent la place
- 15 Le Mois Molière, du théâtre et de la musique pour tous !
- 16 Rendez-vous du mois

RETOUR SUR MARS-AVRIL

- 19 Citoyenneté au cœur de la salle du Jeu de paume

DOSSIER

- 20 Métiers d'art : un territoire d'excellence

PATRIMOINE

- 30 Une ville respectueuse de son patrimoine

LE VERSAILLAIS DU MOIS

- 33 Christophe Guégan, une passion versaillaise

VIVRE EN VILLE

- 35 Escroqueries : attention aux fausses publicités

ENTREPRENDRE

- 37 Des boîtes à clés interdites dans nos rues
- 38 Nouvelles boutiques
- 39 Publi-reportages

FAMILLE

- 40 Matinée-rencontre : « Les premiers pas vers la maternelle »
- 41 Aïe ! Mon enfant entre en 6^e !
- 43 Animateur : votre belle aventure

CHÂTEAU

- 44 Les rendez-vous de mai

AGGLO

- 45 Tous à vélo !

VIE ASSOCIATIVE

- 46 Al-Anon / Alateen
Vaincre les souffrances de l'alcool

VOTRE VILLE

- 47 Cohésion sociale, « Aller vers » les plus isolés

ÉCHANGER

- 48 Tribunes libres

ÉTAT CIVIL

- 52 Carnet d'État civil

BON À SAVOIR

- 54 Pharmacies de garde, numéros utiles

SORTIR À VERSAILLES

À l'approche des Jeux Olympiques et Paralympiques, la Ville et le château de Versailles redoublent d'efforts pour que tout soit prêt à temps.

“ Ces Jeux sont l'occasion de mobiliser toutes les énergies afin d'accélérer des projets plus pérennes qui nous tenaient à cœur. ”

Le cadre sublime du Château fournira sans aucun doute des images inoubliables qui feront le tour du monde. Mais ces Jeux sont aussi l'occasion de mobiliser toutes les énergies afin d'accélérer des projets plus pérennes qui nous tenaient à cœur. C'est ainsi qu'en prévision de cet événement, nous avons pu mener à bien la destruction du moulin de Saint-Cyr qui, depuis des décennies, était une verrue à la sortie du parc du Château. Une opération complexe, mais très bénéfique, qui permet de valoriser la plaine de Versailles et le nouveau quartier de Gally, actuellement en construction. Dès la fin de ce mois, l'hôtel Huttopia y sera progressivement ouvert, et accueillera cet été, le temps des Jeux Olympiques et Paralympiques, les lads devant être hébergés à proximité des chevaux. La Ville a également engagé d'importants travaux de rénovation du Club hippique de Versailles.

“ Le nouvel Office de Tourisme sera officiellement inauguré au début du mois. ”

Le nouvel Office de Tourisme sera officiellement inauguré au début du mois. Je souhaitais ardemment que la première vision de nos visiteurs ne soit plus cette ancienne gare routière particulièrement ingrate, mais un lieu d'information incontournable, avec un jardin inspiré des bosquets du Château. De même sera inaugurée, avant le début des Jeux, l'ancienne Poste, transformée en espace de culture, d'événements et de restauration.

Ces deux réalisations marquent l'achèvement de la transformation et de l'embellissement progressif des avenues de l'Europe et du Général de Gaulle, seul grand axe Nord/Sud de la ville.

Nous souhaitons, malgré toutes les contraintes actuelles, que Versailles reste au XXI^e siècle fidèle à son histoire en promouvant une architecture et un urbanisme de qualité, mais également les arts décoratifs. C'est souvent dans les détails que le charme et l'attractivité d'une ville réside. Je vous invite ainsi à découvrir les médillons sur les murs des halles du marché Notre-Dame. Ils présentent les portraits des grands personnages qui ont marqué notre histoire, et sur l'autre face, du côté des commerces et restaurants, l'histoire de notre ville à travers une cinquantaine de dates marquantes.

“ Notre ville reste aujourd'hui encore un centre exceptionnel pour les arts décoratifs et les métiers d'art. ”



© Pascal Amoyel

Au XVII^e siècle, Versailles fut un formidable lieu de création. Elle reste aujourd'hui encore un centre exceptionnel pour les arts décoratifs et les métiers d'art avec ses artisans talentueux et ses remarquables organismes de formation. La création d'un campus des métiers d'art, à l'initiative du Rectorat et du château de Versailles, renforce cette tradition. Pour célébrer cette dernière et plus largement les artisans d'art français, une exposition présentera 30 œuvres de maîtres d'art à l'Espace Richaud, à partir du mois de juin. D'ores et déjà, vous trouverez dans ce magazine, une présentation de la richesse de l'offre de notre territoire.

François de Mazières
Maire de Versailles
Président de Versailles Grand Parc

Nouvel Office de Tourisme Suivez le guide !

Pensé pour répondre aux évolutions du tourisme, le nouvel Office de Tourisme et des Congrès de Versailles Grand Parc a ouvert ses portes place Lyautey. Un accueil et une vitrine pour tous les touristes, et un enjeu stratégique pour la ville à la veille du début des Jeux Olympiques et Paralympiques de Paris 2024.

En vue directe à la sortie de la gare Versailles Château – Rive-gauche, le nouvel Office de Tourisme a définitivement bien trouvé sa place. **Un signal fort envoyé aux 1,3 million de touristes qui arrivent chaque année à Versailles par cette gare. L'objectif est de guider le visiteur mais aussi de promouvoir une offre alternative au tourisme spécifique lié à la visite du château.**

L'Office de Tourisme devient ainsi une nouvelle vitrine pour la variété des offres culturelles de la ville et de Versailles Grand Parc, aussi bien pour les internationaux que pour les Franciliens ouverts à un tourisme local et responsable et auquel le patrimoine et le cadre paysager de Versailles répondent aisément.



Un dialogue architecture-nature

Offrant quatre façades indépendantes, une hauteur contenue de 6,50 mètres, une toiture en zinc, une géométrie carrée, une transparence et une légèreté dans sa composition, le programme que l'on doit à l'architecte Philippe Chiambaretta fondateur de l'agence PCA-STREAM, se répartit sur trois niveaux :





les fonctions d'accueil du public sont accessibles de plain-pied au rez-de-chaussée; les bureaux et espaces du personnel sont déportés au premier étage; les locaux techniques en sous-sol.

L'atmosphère qui se dégage du pavillon, avec ses matériaux chaleureux et son mobilier agréable, invite le visiteur à profiter d'un temps calme et de services avec vue sur le bosquet.

En effet, la colonnade semi-extérieure, appelée péristyle, s'inscrit également dans la création d'un espace de vie ouvert, place de village pour les habitants autant que pour les touristes, en dialogue avec

le bosquet contemporain réinterprété par le paysagiste Nicolas Gilsoul.

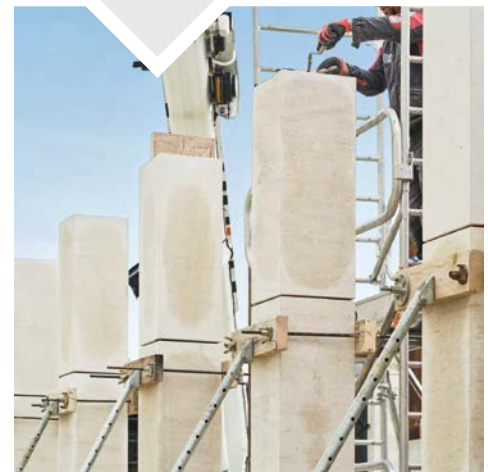
Un pavillon sobre et minimal

Les 100 pierres massives de Magny le Louvre, les 26 tonnes de vitrages, la structure en bois apparente, **les matériaux biosourcés, issus de filières locales, et les procédés constructifs**, avec une prévalence des filières sèches pour la rapidité de la mise en œuvre et les faibles nuisances de chantier, visent l'**excellence environnementale**. Par ailleurs, l'organisation compacte du pavillon, permet de réduire les consommations énergétiques. ■

Le sourçage local des matériaux

Dans une perspective d'exemplarité environnementale, le choix de matériaux naturels bio-sourcés et les procédés constructifs envisagés ont été systématiquement mesurés au regard de leur bilan carbone :

- la pierre est issue des carrières Sogepierre à Nod-sur-Seine en Bourgogne (250 km - 3h de transport) ;
- les poutres en lamellé-collé de Douglas ont été fabriquées à Muttersholtz (500 km - 6h de transport). 30% du bois utilisé provient de forêts françaises ;
- les profils de façades ont été extrudés en Suisse à Stablo (850 km - 10h de transport) ;
- les vitrages ont été produits en Allemagne à Lauenförde (730 km - 8h de transport) ;
- le mobilier est en partie de fabrication française à l'image des armoires 100% made in France. ■



© Jean-Philippe Mesguen pour PCA-STRECAM



La référence historique du péristyle

Partie de la maison romaine à l'arrière de l'atrium dans l'Antiquité, le péristyle est devenu de nos jours synonyme de portique ou de colonnade bordant un édifice, une cour ou une place. À Versailles, nous connaissons le péristyle interne du Grand Trianon. Aujourd'hui, le péristyle semi-extérieur de l'Office de Tourisme s'inscrit dans la création d'un espace de vie ouvert sur le bosquet, façon place du village pour les habitants autant que pour les touristes. Sous le péristyle, le bois des caissons qui compose la charpente de la toiture dialogue avec la pierre, deux matériaux classiques et nobles.

L'hôtel Le Bout du Parc : première étape du quartier de Gally

Le café-hôtel Le Bout du Parc accueille ses premiers hôtes au sein d'un espace naturel aux abords du parc du château de Versailles et de la grille de l'Étoile royale. Une ouverture qui scelle le premier maillon du nouvel éco-quartier innovant de Gally voulu par la Ville, et qui offre un hébergement de proximité aux grooms des équipes équestres des JOP 2024.



La cité-jardin sort de terre

La première phase du quartier de Gally sort de terre, avec un café-hôtel qui a ouvert ses portes il y a quelques jours.

La Ville de Versailles et l'aménageur Icade ont travaillé sur ce nouveau quartier situé entre le domaine du Château et Saint-Cyr-l'École. **Cette ancienne emprise militaire préservera un cadre patrimonial exceptionnel.** Au total, 47 000 m² de surface de plancher seront posés, pour 545 logements (30 % de logements sociaux).

Inspiré des tracés du parc de Le Nôtre, composé d'une terrasse plantée et de venelles piétonnes prolongeant les perspectives histo-

riques, le parti pris urbain joue sur la création d'un nouveau paysage avec le renouvellement du patrimoine paysager du site, la mise à



profit de la situation en terrasse et la maîtrise de la gestion de l'eau.

Entre grande terrasse et contre-allée, allée cavalière et cordon boisé, promenade et venelles, se dessine ainsi l'esprit de la ville nature.

L'ambition de ce quartier est d'être urbain, aéré, densément planté, contemporain, et de faible hauteur afin de respecter la non-visibilité depuis le Château et le parc du Domaine national.

L'hôtel Le Bout du Parc : ode à la nature et au vivre ensemble

Situé à deux pas de la grille de l'Étoile royale, permettant d'accéder au parc du Château, l'hôtel Le Bout du Parc



Le chalet.

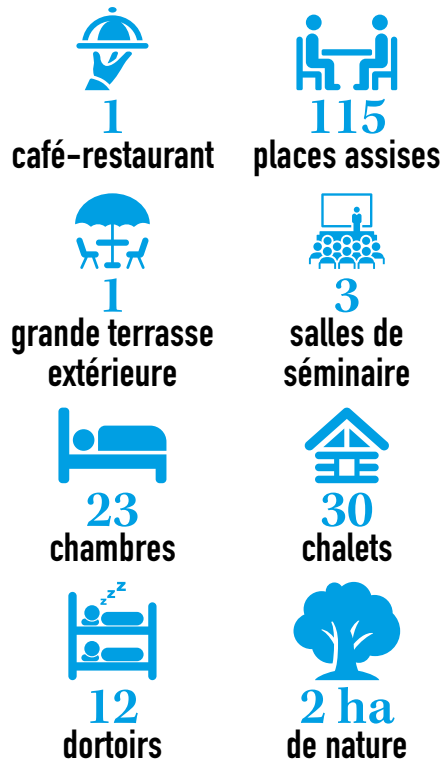
© Hoscar

est le premier maillon de ce quartier innovant.

Hébergement des grooms des équipes équestres le temps des Jeux Olympiques et Paralympiques de Paris 2024, ce nouvel « hôtel de nature », a été pensé comme un véritable lieu de vie où toutes les rencontres sont possibles et où le brassage culturel a toute sa place, notamment avec son café-restaurant et sa terrasse ouverts à tous. Par cette ouverture, le groupe Huttopia vient compléter le camping implanté depuis 2005 dans le quartier Porchefontaine. À terme, le café-hôtel sera au cœur d'un espace de plus de 6 ha de nature (verger, jardins familiaux, plaine de loisirs, grande terrasse...).

Pour inscrire l'hôtel dans la nature, Huttopia s'est appuyé sur l'expertise de William Wilmotte du cabinet WW Architecture et du paysagiste Michel Desvigne. ■

EN CHIFFRES



La chambre classique.

© Hoscar

LA PAROLE À...

Philippe Bossanne,
président et co-fondateur
d'Huttopia

“ Quand la Ville de Versailles m'a appelé en 2020, en plein Covid, pour savoir si nous étions intéressés pour créer l'hôtel au cœur de ce nouveau quartier de Versailles, c'était à la fois un signe de confiance et un sacré défi ! Je dois avouer que la décision était lourde d'implications pour notre entreprise familiale dans cette période pour le moins difficile pour le tourisme. Très rapidement nous avons décidé d'y aller.

En premier lieu, nous devons très rapidement monter une équipe, obtenir les permis dans un lieu particulièrement protégé, avec un délai de réalisation absolument contraint. Il était obligatoire d'ouvrir pour l'été 2024, l'hôtel prévoyant d'accueillir les membres des équipes olympiques d'équitation. L'architecte William Wilmotte a proposé un superbe projet, en lien avec l'architecte paysager Michel Desvigne qui a parfaitement inscrit cet hôtel dans cet environnement extraordinaire, et les bureaux d'études et entreprises qui accompagnent habituellement nos projets Huttopia ont su notamment relever le défi de construire cet hôtel tout en bois dans un temps record.

En second lieu, il fallait imaginer et bâtir un projet en phase avec nos convictions, répondant aux fortes contraintes de Paris 2024, aux objectifs de l'aménageur Icade, et fidèle à la vision de l'architecte des Bâtiments de France.

Le résultat est un lieu de vie extraordinaire, mêlant café, restaurant et hôtel : un véritable tiers-lieu de convivialité, au cœur du quartier de Gally, ouvert à tous, où les voyageurs rencontreront les Versaillais.

Depuis les chambres ou les chalets, ou sur la terrasse du restaurant, on ressent toute la puissance du parc du château de Versailles, juste de l'autre côté du mur. L'ambiance de ce site très nature et culture, saura attirer à la fois des touristes, en famille ou backpackers, des entreprises qui veulent se mettre au vert le temps d'un séminaire ou encore des familles de la région parisienne. C'est donc à Versailles, qui nous a fait confiance pour ouvrir notre premier camp Huttopia en 2005, que nous venons d'ouvrir notre premier café-hôtel Hoscar créé ex-nihilo. ”

JOP 2024 à Versailles

Informez-vous sur les perturbations !

Adapter son quotidien cet été. C'est ce que devront faire les Versillais du 23 juillet au 11 août lors des 13 épreuves olympiques et paralympiques organisées au Château et en ville. Voici quelques informations pratiques du quartier Saint-Louis et pour les épreuves de cyclisme et du marathon.

Secteur du Vieux Versailles Difficulté majeure de circulation

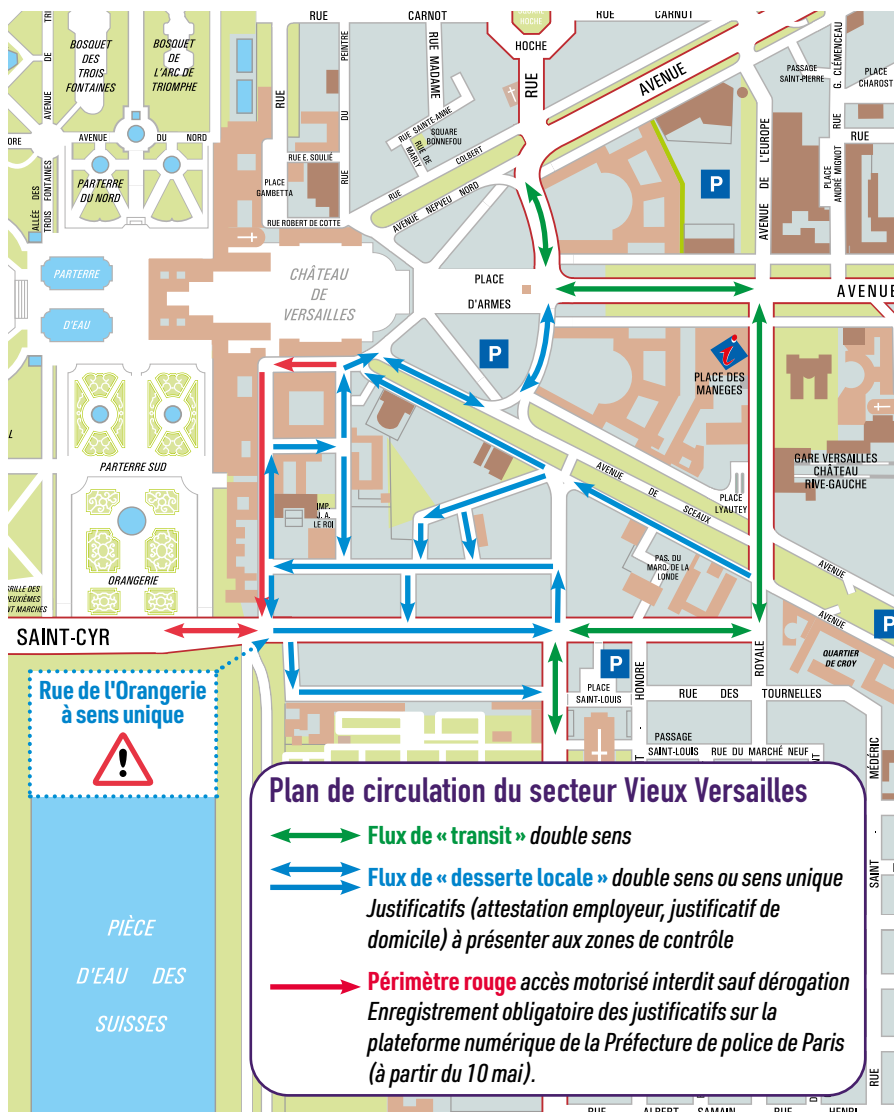
Située dans un périmètre rouge, la rue de l'Indépendance américaine sera interdite aux véhicules motorisés (sauf pour les habitants des immeubles de la rue et autres exceptions).

Sur le secteur du Vieux Versailles, le plan de circulation (sens de circulation dans les rues) sera légèrement modifié, notamment la rue de

l'Orangerie sera à sens unique (*schéma ci-joint*). À noter que le stationnement ne sera pas affecté pendant les JOP dans ce quartier (hormis des rues de l'Indépendance américaine et Pierre de Nolhac pendant 15 jours).

Des restrictions de stationnement sont à prévoir le 23 juillet, jour du passage de la flamme. ■

Les informations détaillées seront données progressivement dans votre magazine, sur les réseaux sociaux, sur Versailles.fr et dans la lettre d'information de la Ville. Abonnez-vous sur Versailles.fr/lettre-info



Trois périodes clés des Jeux à Versailles

Le 23 juillet 2024

Le relais de la flamme traversera les quartiers Saint-Louis et Notre-Dame, avec une arrivée prévue au sein du site de célébrations dans le domaine de Madame Elisabeth. Des perturbations en matière de circulation et de stationnement sont donc à prévoir dans les zones concernées.

Du 27 juillet au 11 août 2024

La ville de Versailles accueillera 13 épreuves sur ses terres et dans le parc du château de Versailles:

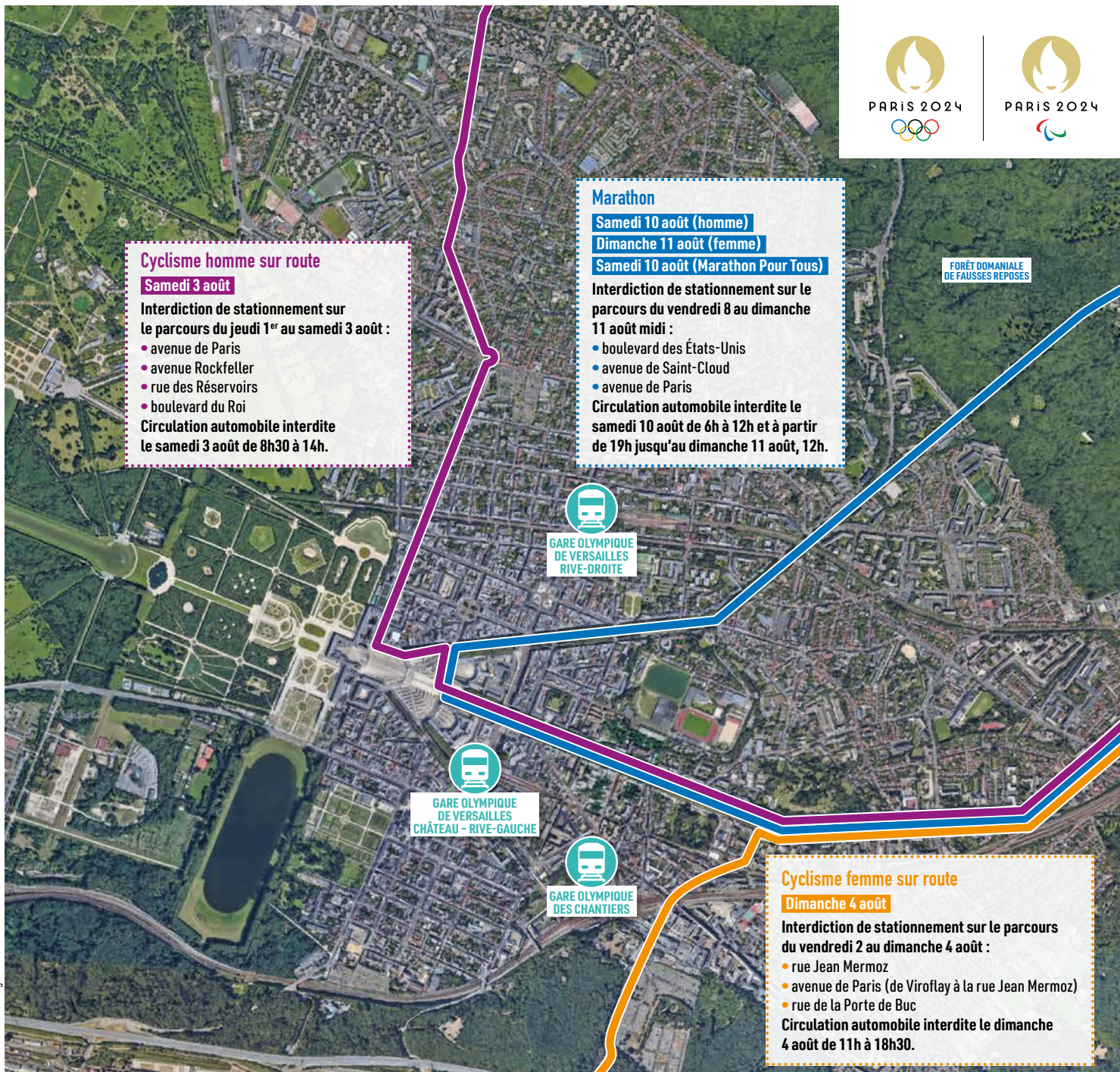
- **au Château :** équestres (27 juillet au 6 août, dont le cross le 28 juillet) et pentathlon moderne (8 au 11 août),
- **en ville :** cyclisme sur route (3 et 4 août), marathon (10 et 11 août).

Du 3 septembre au 7 septembre 2024

Le Château accueillera les épreuves de para-dressage des Jeux paralympiques.

Anticipez vos déplacements !

Retrouvez les cartes interactives des impacts sur les routes et les transports en commun sur anticiperlesjeux.gouv.fr
Inscrivez-vous aux alertes pour recevoir toutes les actualités liées à la préparation de vos déplacements durant les Jeux Olympiques et Paralympiques.



Cyclisme homme sur route
Samedi 3 août
 Interdiction de stationnement sur le parcours du jeudi 1^{er} au samedi 3 août :
 • avenue de Paris
 • avenue Rockefeller
 • rue des Réservoirs
 • boulevard du Roi
 Circulation automobile interdite le samedi 3 août de 8h30 à 14h.

Marathon
Samedi 10 août (homme)
Dimanche 11 août (femme)
Samedi 10 août (Marathon Pour Tous)
 Interdiction de stationnement sur le parcours du vendredi 8 au dimanche 11 août midi :
 • boulevard des États-Unis
 • avenue de Saint-Cloud
 • avenue de Paris
 Circulation automobile interdite le samedi 10 août de 6h à 12h et à partir de 19h jusqu'au dimanche 11 août, 12h.

FORÊT DOMANIALE DE FAUSSES REPOSES

GARE OLYMPIQUE DE VERSAILLES RIVE-DROITE

GARE OLYMPIQUE DE VERSAILLES CHÂTEAU - RIVE-GAUCHE

GARE OLYMPIQUE DES CHANTIERS

Cyclisme femme sur route
Dimanche 4 août
 Interdiction de stationnement sur le parcours du vendredi 2 au dimanche 4 août :
 • rue Jean Mermoz
 • avenue de Paris (de Viroflay à la rue Jean Mermoz)
 • rue de la Porte de Buc
 Circulation automobile interdite le dimanche 4 août de 11h à 18h30.

Fond de carte © Google Earth

Mise en fourrière

Les véhicules restés stationnés dans les zones interdites au stationnement seront mis en fourrière.

Le bureau de la police municipale délivrant la mainlevée, préalable indispensable à la récupération d'un véhicule mis en fourrière, sera situé temporairement à l'hôtel de ville.

Des navettes seront mises en place pour accompagner les propriétaires jusqu'à la fourrière, située en périmètre rouge.

Pour rappel les frais de mise en fourrière **pour une voiture particulière** s'élèvent à 127,65 € + 6,75 € de garde journalière (+ amende de police correspondant à l'infraction commise de 35 € à 135 €).

Bon à savoir

- **Marathon pour tous** : les cisaillements des piétons et véhicules d'urgences resteront possibles en tout temps, en fonction du flux de coureurs, aux points contrôlés par les forces de l'ordre. Les cisaillements véhicules seront interdits 2h avant le passage de la course, et ne rouvriront qu'après le passage du marathon des femmes, dimanche midi.
- **Autres épreuves sur route** : des points de cisaillement piétons, contrôlés par les forces de l'ordre, resteront ouverts jusqu'à 15 minutes avant le passage des coureurs et seront réouverts 15 minutes après le passage. Les cisaillements véhicules seront interdits 3h avant le passage de la course, et jusqu'à 2h après.



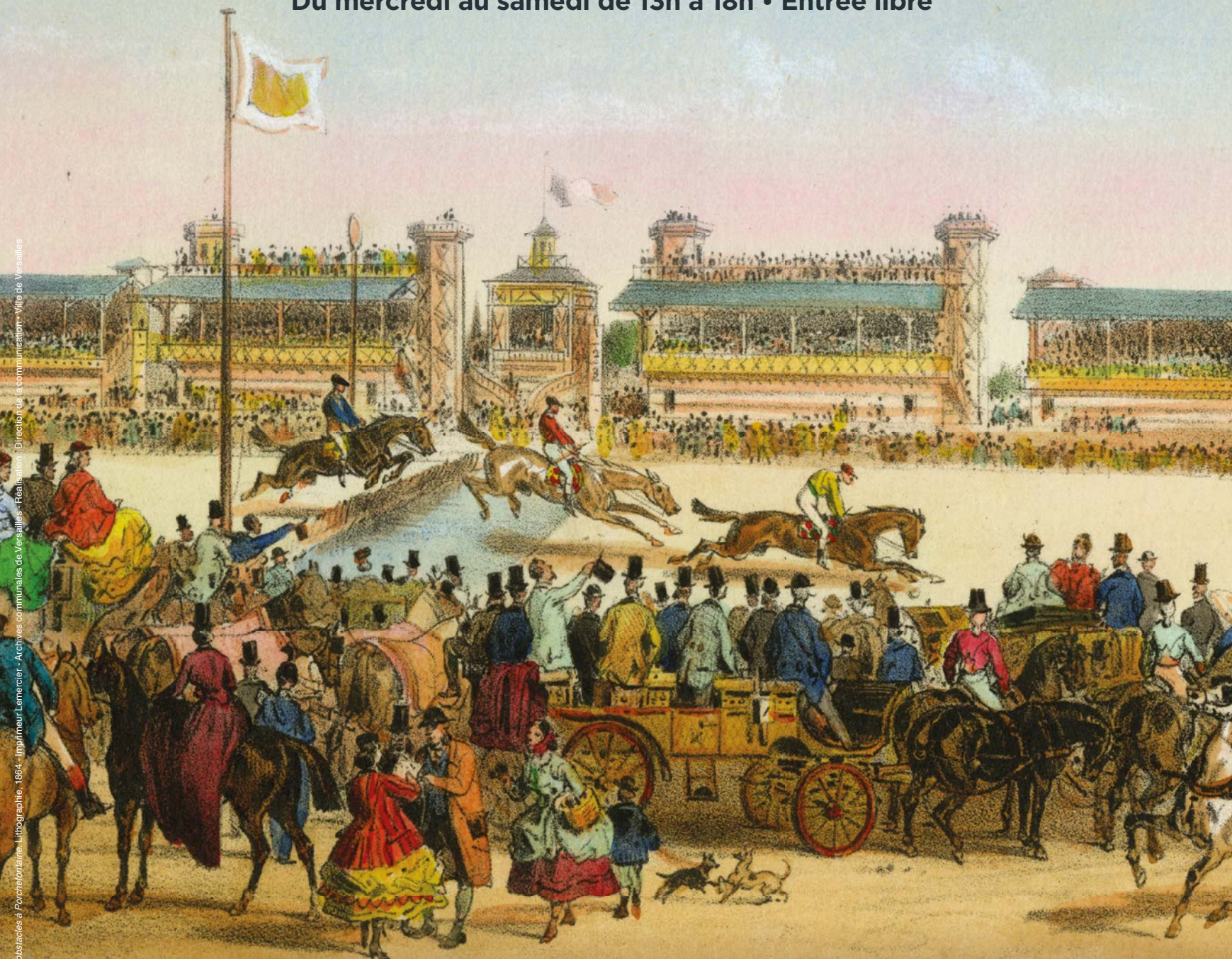
VERSAILLES

Histoire du sport à Versailles une mémoire en mouvement

Exposition du 6 avril au 29 juin 2024

réalisée par les Archives communales

Bibliothèque Centrale, 5 rue de l'Indépendance Américaine
Du mercredi au samedi de 13h à 18h • Entrée libre



L'hippodrome de Porchefontaine accueillait
des courses hippiques de 1864 à 1870.



Yvelines
Le Département

hauts-de-seine
LE DÉPARTEMENT



VERSAILLES · FR
f x @ d in

Course hippique d'obstacles à Porchefontaine, 1864 - Imprimerie Lemercier - Archives communales de Versailles - Réalisation : Direction de la communication - Ville de Versailles

Histoire du sport à Versailles Une mémoire en mouvement

Dans le cadre des JOP 2024, les Archives communales mobilisent leurs collections afin de retracer pour vous l'histoire du sport à Versailles. Du Jeu de Paume à la course Paris-Versailles, découvrez plus de deux siècles d'exploits et d'événements sportifs!

Le sport à Versailles est une histoire ancienne: dès la création de la ville, la cour aimait pratiquer la chasse ou le jeu de paume. Évoluant au cours des siècles, cette pratique sportive est influencée au XIX^e siècle par une forte présence militaire qui met à l'honneur l'équitation, la gymnastique et le tir.

La naissance d'une pratique populaire, au tournant du XX^e siècle, permet l'émergence d'associations sportives. La Ville doit alors répondre à une demande de plus en plus forte d'équipements et construit un premier stade dans le quartier des Chantiers, suivi rapidement par l'aménagement du plateau Montbauron avec stade, piscine et gymnase, ainsi que le développement d'un parc des sports à Porchefontaine.

Versailles devient peu à peu le terrain favori de nombreux événements d'ampleur nationale et



internationale, tel que le **Tour de France**. **Documents d'archives, affiches, photographies, films et divers objets permettent de remonter le cours de cette mémoire sportive!**

Bibliothèque centrale, Galerie des Affaires étrangères
5, rue de l'Indépendance américaine
Du mercredi au samedi de 13h à 18h
Entrée libre



Quelques dates clés

Pour compléter vos connaissances, nous vous proposons de revenir sur **17 dates clés de l'histoire du sport** à Versailles telles que la première course hippique en 1836, un concours de tir à Satory en 1892, les Jeux olympiques en 1924 ou encore l'inauguration du stade Montbauron en 1961.
Versailles.fr

Jeune public

GRAND JEU-CONCOURS

Jusqu'au 28 mai, la bibliothèque des Petits-Bois propose aux enfants de 6 à 12 ans un jeu d'observation et de déduction autour de l'histoire du sport. Résolez des énigmes et remportez des cadeaux.

6, rue Bernard de Jussieu
01 30 97 85 58

Entrée libre. Sur les heures d'ouverture au public.



CONFÉRENCES À L'UNIVERSITÉ OUVERTE

Un cycle de conférences sur l'histoire des Jeux Olympiques et du sport est proposé par Fabien Archambault, maître de conférences en histoire contemporaine, Université Paris 1 Panthéon-Sorbonne, spécialiste de l'histoire des cultures sportives et politiques au XX^e siècle. Ne manquez pas la dernière date le 2 mai (scandales olympiques), de 18h30 à 20h.

Entrée payante.

5 ANNEAUX, 5 QUARTIERS, 8 MAISONS DE QUARTIER



Les maisons de quartier s'animent autour du sport et de ses valeurs. Au programme : animations, défis, décoration, expositions, jeux...

• **Jusqu'au 3 mai :**
Montreuil-Vauban / Prés-aux-Bois

• **Du 13 mai au 24 mai :**
Porchefontaine / Chantiers

Renseignements auprès des maisons de quartier.

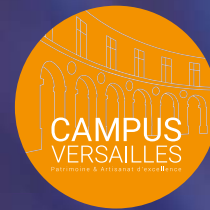
Rendez-vous en famille pour le Versailles Triathlon Festival

Les 25 et 26 mai, la Pièce d'eau des Suisses du domaine du château de Versailles accueille les athlètes pour un week-end sportif et festif. Le Versailles Triathlon Festival propose cinq courses pour tous les niveaux et tous les pratiquants, alors n'hésitez plus et participez !





VERSAILLES



L'école des SAVOIR- FAIRE

Masterclasses
et ateliers
d'initiation
avec des
Maîtres d'art

Tout public
À partir de 16 ans

Plumasserie
Feutre
Travail du métal
Mosaïque
Laque

du 24 au 28
juin 2024

Campus Versailles
Patrimoine et artisanat d'excellence

École des Beaux-Arts
de Versailles

Renseignements, tarifs
et inscriptions sur
campusversailles.fr



ATELIERS SAINT-JACQUES
& FONDERIE DE COUBERTIN
MÉTAL | BOIS | PIERRE | BRONZE



L'Association des Ateliers
des Maîtres d'Art & de leurs Elèves

VERSAILLES · FR
f X @ d in v



Marché Notre-Dame

80 médaillons embellissent la place

Fresques monumentales, habillage en trompe-l'œil de mobilier urbain, prix du ravalement de façades... La Ville multiplie les initiatives d'embellissement de son espace urbain. Dernière en date, la réalisation de médaillons sur les façades des halles du marché Notre-Dame. Une occasion de revenir sur l'histoire de la cité royale.

En avril, la Ville a installé sur les bâtiments de la place du marché Notre-Dame, 80 médaillons créés spécialement pour le lieu, autour de deux thématiques : les dates clés et les personnages, qui ont fait Versailles.

Petites histoires de Versailles

Les médaillons installés à l'extérieur des carrés présentent 48 dates versaillaises importantes de 1607 à 2024, telles que :

- **1607** : Louis XIII découvre un domaine giboyeux où son père Henri IV aime se rendre : la seigneurie de Versailles.
- **1751** : construction de l'hôtel particulier, qui accueillera le futur Musée Lambinet.
- **1897** : sur le terrain militaire de Satory, Clément Ader invente l'avion : son Éole s'envole du sol sur une distance de 300 mètres.
- **1932** : inauguration de la gare des Chantiers.
- **1976** : première course du Paris-Versailles : 16 km de la Tour Eiffel jusqu'au château de Versailles.
- **2024** : Versailles accueille les JOP de

Paris 2024. Première construction du nouveau quartier de Gally.

Les figures de l'Ancien régime

À l'intérieur des carrés Notre-Dame, 32 portraits représentent les personnalités de la ville par ordre de

naissance : les rois et reines mais aussi des femmes célèbres telles que Madame de Sévigné, Madame de Montespan, Madame de Pompadour ou encore

de grands hommes comme Molière, Jean-Baptiste Lully, Bernard de Jussieu, Jean Houdon, Charles Le Brun ou encore Jean de la Fontaine, Richard Mique, Sébastien le Pestre de Vauban, La Quintinie, l'abbé de L'Épée... ■



Il était une fois... Le Marché Notre-Dame

En 1669, Louis XIV ordonne l'édification « aux lieux les plus commodes que faire se pourra » de halles pour abriter le marché de Versailles créé par son père quelques années plus tôt. Installées sur une vaste place détachée du domaine de Clagny, les échoppes disparates s'y entassent très vite dans le désordre et la nécessité d'une construction organisée s'impose.

Sur ordre du roi, la place est pavée et les commerçants sont autorisés en 1725 à édifier de véritables baraques. Quatre carrés se forment à l'intersection des actuelles rues du Maréchal Foch et de la Paroisse, avec chacun sa destination spécifique (aux veaux et à la volaille, au beurre et à la marée, aux herbes et à la farine). Cependant dès la fin du XVIII^e siècle, la vétusté des bâtiments et l'absence d'hygiène transforment progressivement le marché en un ensemble misérable et insalubre... Il faut attendre 1835 pour que la Ville puisse acquérir le terrain et démolir les 400 baraques. **L'architecte Le Poittevin est chargé d'édifier 4 halles couvertes et quatre carrés. Construits en pierre meulière, les pavillons, qui peuvent abriter jusqu'à 500 marchands, sont inaugurés en 1842.**

Les halles seront restaurées en 1900, puis dans les années 1990 avec la construction du parking souterrain.

Source : Versailles, le Château, la Ville, ses monuments, d'Odile Caffin-Carcy et Jacques Villard (Picard) et Le Marché Notre-Dame d'hier à aujourd'hui, publication du Conseil général des Yvelines.



VERSAILLES



Juin
2024

Le Mois Molière

Un mois de théâtre et de musique



Bello Sguardo, Jacques Callot, gravure, 1622 • Réalisation : Direction de la communication / Camille Laurent, Ville de Versailles

Le Mois Molière

Du théâtre et de la musique pour tous !

Du 1^{er} au 30 juin, le Mois Molière transforme Versailles en grande scène de théâtre et de musique, pour tous les publics. Avec son soutien aux artistes et à la création, le festival est devenu une référence pour tous les amateurs de théâtre et de musique.

SPECTACLES À LA GRANDE ÉCURIE

Tarif : 2 €

Réservations obligatoires sur www.moismoliere.com

Je m'appelle Georges

De Gilles Dyrek.

Mise en scène Éric Bu.

Gilles Dyrek est un comédien et auteur de comédies à succès. En jouant sur les quiproquos, il écrit un vaudeville contemporain pour le plaisir de faire rire. Un spectacle mis en scène par Éric Bu que le public versaillais a découvert l'an dernier dans la mise en scène de *La voix d'or*. Une création Atelier Théâtre Actuel.

1^{er} juin (20h30) et 2 juin (17h)

Le Souper

De Jean-Claude Brisville.

Mise en scène Daniel et William Mesguich.

Après la défaite de Waterloo et l'exil de Napoléon, Wellington et les troupes coalisées sont dans Paris. La révolte gronde. Qui va gouverner le pays ?

Le 6 juillet 1815 au soir, les « faiseurs de rois » Fouché et Talleyrand se retrouvent lors d'un souper pour décider du régime à donner à la France.

Si le premier souhaite une république, le deuxième envisage le retour des Bourbons. Aucun des deux ne peut agir sans l'autre. Commence alors une négociation entre deux hommes puissants qui se détestent mais que les circonstances historiques condamnent à s'entendre.

3 et 4 juin (20h30)

Kessel, la liberté à tout prix

Texte et mise en scène Mathieu Rammou.

Interprété par Franck Desmedt, nommé aux Molières 2024 pour le prix Interprétation masculine.

Joseph Kessel fut, entre autres, écrivain grand reporter, aventurier et académicien. Explorateur du monde et de la nature humaine, témoin de son temps, il avait



État de siège à la Grande Écurie, Mois Molière 2023.

une soif de vivre et (de boire) inextinguible. *Kessel, la liberté à tout prix* raconte cette existence hors du commun.

5 juin (20h30)

On purge bébé !

De Georges Feydeau précédé du Soufflé aux mogettes d'Antoine Séguin.

Mise en scène Antoine Séguin.

Bastien Follavoine, fabricant de pots de chambre, doit recevoir chez lui un client de marque, Adhéaume Chouilloux, fonctionnaire du ministère des Armées, afin de valider l'acquisition par l'Armée française d'un de ses pots, prétendument incassables, destinés aux soldats. Un événement fâcheux va cependant contrarier ses plans... Cette pièce est l'une des œuvres les plus emblématiques du théâtre de boulevard français. Une création qui sera ensuite jouée à Avignon.

6 et 8 juin (20h30)

MAIS AUSSI...

Lecture de Denis Podalydès

En ouverture du festival, Denis Podalydès nous livre quelques-unes de ses expériences en lisant des extraits de son livre *En jouant, en écrivant*.

2 juin (15h30) • Théâtre Montansier

Concert de violons

Régis Pasquier, François Pineau-Benois et les Petits violons des Calanques.

Ensemble de 15 violonistes de 9 à 15 ans du projet social de la Cayolle, Marseille.

2 juin (15h30) • École européenne d'intelligence économique

Vive le sport... Vive les jeux

De Gérard Holtz.

Mise en scène Muriel Mayette-Holtz.

Une sorte de Mille et une Nuits du sport, un conte qui nous offre une lecture intime des plus grands héros où Gérard Holtz se fera tour à tour conteur puis personnage de ces incroyables aventures.

5 juin (20h) • Université ouverte de Versailles ■

Programmation complète

à partir du 6 mai

sur www.moismoliere.com

MAISON DU MOIS MOLIERE

Carré à la Farine, place du Marché Notre-Dame

01 30 21 51 39

Du 15 mai au 30 juin

Mercredi et jeudi de 14h à 18h

Vendredi et samedi de 10h à 18h

Dimanche de 10h à 13h

Fermé le 19 mai.



Mai papillon

Ateliers créatifs, sieste musicale, heures du conte, fresque de la biodiversité... Le Réseau des bibliothèques de Versailles organise un mois thématique autour de la nature et des cinq sens. De nombreuses activités vous sont proposées, pour les petits comme pour les grands, dans les espaces des bibliothèques. Venez nombreuses et nombreux, les bibliothécaires vous attendent avec plaisir !

Tous publics

Du 1^{er} au 31 mai

Retrouvez toute la programmation sur www.versailles.fr

Concert : Versailles Live

Versailles Live est le tremplin musical qui propulse la jeune génération d'artistes. Rendez-vous le **vendredi 17 mai à 20h** pour le dernier concert de sélection avec les quatre groupes en compétition : Bonneville, Marine, Polyphone et Spooners.

Salle Delavaud • 86, rue Yves le Coz
Entrée libre
live.versailles.fr



Musique, danse ou théâtre : à vous de choisir !

À la recherche d'une activité qui allie plaisir, créativité et développement ? Pourquoi ne pas opter pour la musique, la danse ou le théâtre ?

Implanté dans cinq communes du territoire, le Conservatoire à rayonnement régional de Versailles Grand Parc, accueille plus de 2400 élèves dont près de 1430 élèves à Versailles, à deux pas du Château dans l'Hôtel de la Chancellerie. **Éveil et initiation pour les enfants de 6 et 7 ans, instruments de l'orchestre et polyphoniques, musiques anciennes, musique de chambre, orchestres, chœurs, danse classique et danse contemporaine, art dramatique à partir de 16 ans, en parcours amateurs ou renforcés...** Toutes les disciplines artistiques (ou presque) y sont dispensées.

Les cours en individuel, en semi-collectif ou en collectifs sont accessibles sur tests d'aptitude ou concours d'entrée quel que soit le niveau de pratique. Lieu d'épanouissement et de partage, le Conservatoire offre une saison artistique à la programmation riche, fruit du travail en classe, des propositions des professeurs et des artistes invités.



Révéler votre potentiel musical avec le Conservatoire : inscrivez-vous dès maintenant !

- En cycle initial musique (à partir de 6 ans, dans la limite des places disponibles) **à partir du jeudi 13 juin, 19h.**
- Pour les autres niveaux **du samedi 1^{er} juin au lundi 10 juin** (tests d'admission et concours d'entrée du 24 au 28 juin). ■

Inscriptions en ligne sur www.versaillesgrandparc.fr/conservatoire
Renseignements complémentaires au 01 39 66 30 10, à conservatoire@agglouvpp.fr
www.versaillesgrandparc.fr/conservatoire

La Nuit des musées



Samedi 18 mai de 20h à minuit

Musée Lambinet

- Guidés par une artiste plasticienne, les visiteurs participent à une œuvre collective inspirée des collections du musée.
- Mini-visites par les élèves de la spécialité Histoire des arts du lycée Marie Curie en mettant les femmes à l'honneur.
À 20h15, 21h, 21h45 et 22h30
- Équipé de votre smartphone et de vos écouteurs, venez découvrir la playlist Spotify : morceaux actuels et répertoire classique feront vibrer les œuvres.

Espace Richaud

Le chœur et l'orchestre *Arte Lab* du Lycée La Bruyère propose Vertikka(rt) n° 1 : une déambulation pour explorer la verticalité du lieu par la musique et la danse avec un programme varié : musique classique, de films, électro, jazz ou encore improvisations.
Direction Mailys Pascault et David Sotiropoulos.

Versailles.fr

Exposition Le goût du Kimchi III

À l'occasion de la Fête de l'estampe, l'exposition « Le goût du Kimchi III » montre les œuvres des artistes de l'atelier de Myoung Nam Kim, professeur à l'École des Beaux-arts de Versailles, réalisées au cours de leur résidence culturelle en Corée à l'automne 2023. D'autres travaux présentés dans la galerie ont été réalisés après leur retour, imprégnés de la culture coréenne et des multiples découvertes et ateliers auxquels ils ont participé.

Du 23 mai au 1^{er} juin
La Galerie • École des Beaux-arts de Versailles
11, rue Saint-Simon
Ouverture tous les jours de 15h à 19h
sauf le dimanche
Versailles.fr



Les vide-greniers sont de retour !

NOTRE-DAME

- **1^{er} juin :**
Association de commerçants (01 39 53 96 96),
avenue de Saint-Cloud
- **2 juin :**
Syndicat des halles du marché, avenue de Saint-Cloud
- **2 juin :**
Association des commerçants Soleil d'or
(01 39 51 00 21), avenue de Saint-Cloud

PORCHEFONTAINE

- **2 juin :**
Association Clap 53 (01 39 53 02 02), rue Yves le Coz,
rue Coste, square Lamôme...

SAINT-LOUIS

- **16 juin :**
Association des commerçants Versailles Côté
Saint-Louis (01 39 24 03 44), rue de Satory,
avenue de Sceaux.



Les joyeuses balades de Montreuil

La maison de quartier de Montreuil-Vauban propose des visites du quartier commentées par les habitants.
Rendez-vous :

- **samedi 1^{er} juin à 10h30** à la maison de quartier
Prés-aux-Bois
 - **samedi 8 juin à 10h30** à la maison de quartier Vauban
- Renseignements auprès de la maison de quartier
Montreuil-Vauban au 76, rue Champ Lagarde
01 30 97 87 30



Jardin musical: initiez vos enfants !

Dès l'âge de 4 ans, la Maîtrise du Centre de musique baroque de Versailles (CMBV) accueille des enfants au Jardin musical puis à la pré-Maîtrise, pour une initiation vocale ludique, sur le hors-temps scolaire. Ils découvrent l'usage des percussions, du jeu musical, l'apprentissage du chant et la formation musicale. **Dès le 13 mai, le CMBV ouvre les inscriptions pour l'année scolaire 2024-2025 :**

- **Le Jardin musical**, pour les enfants en maternelle, à partir de 4 ans (pour 1h le mercredi)
Inscription en ligne avant le 7 juillet.
- **La pré-Maîtrise**, pour les enfants en CP (1h30 ou 1h le mercredi)
Inscription en ligne avant le 12 juin.

Renseignements au 01 39 20 78 19
ou à maitrise@cmbv.com
www.cmbv.fr

Rentrée 2024
Le Jardin musical (dès 4 ans)
et la pré-Maîtrise (CP)
ateliers d'initiation musicale et vocale

Inscription en ligne avant le :
12 juin (Pré-Maîtrise)
7 juillet (Jardin musical)

Plus d'infos sur :
maitrise@cmbv.com
01 39 20 78 19

MINISTRE DE LA CULTURE
VERSAILLES
Île de France
CMBV.FR



Cirque

SPECTACLE ANNIVERSAIRE

Dans le cadre de ses 26 ans, l'association Méli-Mélo propose deux spectacles à destination du tout public le dimanche 26 mai de 14h à 15h et de 15h30 à 16h30. Des animations pour les familles seront prévues : initiation aux échasses et funambule, ateliers balles de jonglage, maquillage et buvette.

Chapiteau Méli-Mélo
51-53, rue Rémont
Tarif : 5 € la place
melimelo78.fr
Réservations en scannant
le QR-Code :



Aéroclub de Versailles

Apprendre à piloter ce n'est pas qu'un rêve d'enfant. **Le samedi 18 mai de 10h à 18h, l'Aéroclub de Versailles vous accueille à l'aérodrome de Saint-Cyr-l'École** et propose pour l'occasion plusieurs ateliers pour découvrir le monde de l'aviation. Les membres de l'association partageront leur passion pour l'aviation légère et répondront aux interrogations des jeunes, qui souhaitent se former.
aeroclub-versailles.com • enviedepiloter.fr

LES 18, 19 ET 20 MAI 2024,
600 AÉROCLUBS
VOUS OUVRONT LEURS PORTES
WWW.ENVEDPILOTER.FR

AÉRO-CLUB
LES MACHONS
ACBB
AÉRO-CLUB
VERSAILLES
VOUS ACCUEILLE LE
SAMEDI 18 MAI DE 10H
À 18H À L'AÉRODROME DE
SAINT-CYR-L'ÉCOLE

APPRENDRE À PILOTER
CE N'EST PAS QU'UN RÊVE D'ENFANT

Arthur Bonnet
Cuisine & Rangement



Etude, conception
et réalisation de
vos projets

MONPOIX
Depuis 1975
28, rue de Satory
78000 Versailles
01 39 50 62 98

www.monpoix.fr

GARANCE

Bijouterie - Joaillerie - Orfèvrerie

LIQUIDATION TOTALE

Avant travaux

Jusqu'à - 50 %
du 15 mai au 15 juillet 2024

Ouverture du mardi au samedi
de 10h à 19h

Christofle

NOMINATION
ITALY

MURAT

Arthus-Bertrand

17, rue de la Paroisse
78 000 Versailles
Tél. : 01 39 51 89 29

RÉCÉPISSÉ
DE DÉCLARATION
N° 2024/04

biocoop
VERSAILLES CHANTIERS



-10%*
sur tout
le magasin

Les vendredi 17 et samedi 18 mai

* Hors promos

3, rue des Étangs Gobert (En bas du parvis de la gare) • 78000 Versailles
09 82 43 27 07 • 1h de stationnement offerte !

Photo © iStock



Confiez-nous
VOTRE PROJET !



FENÊTRES • PORTES D'ENTRÉE • VOLETS • PORTES DE GARAGE • PORTAILS • STORES • PERGOLAS

I ♥ LORENOVE
S'ouvrir au monde

horizon@lu.com

SAINT-LOUIS
EN FRANCE

AGENCE DE VERSAILLES | 01 39 51 01 23
40 RUE DES ÉTATS GÉNÉRAUX | www.lorenove.fr

Baz'arts des mômes : le désordre a du bon !



Atelier, musique, cirque, théâtre et danse... Chaque printemps, le Baz'arts des mômes, LE festival jeune public de Porchefontaine, fait découvrir aux familles le spectacle vivant sous toutes ses formes. Organisé par la Ville, en partenariat avec l'Académie internationale des arts du spectacle (AIDAS), le chapiteau Méli-Mélo et une quinzaine d'associations locales, cet événement, qui s'est tenu du 20 au 31 mars dernier, a une nouvelle fois fait briller les yeux de tous ses spectateurs et a transformé le quartier en une scène à ciel ouvert! ■



Rencontres de la vie associative

Le 26 mars, les Rencontres de la vie associative invitaient les associations locales à se retrouver et à se questionner cette année sur le renouvellement de la gouvernance et les leviers à activer. À cette occasion, les étudiants de l'université Versailles-Saint-Quentin-en-Yvelines, du Master 2 « Politiques sociales territoriales », ont partagé les résultats de leur étude sur la « Gouvernance et renouvellement générationnel dans les associations versaillaises » et les participants ont eu l'occasion d'échanger lors de tables-rondes sur cette même thématique. ■

Le Parisien

Sécurité

Versailles classée

5^e

ville la plus sûre de France
parmi les communes de plus de

50 000

habitants

Source : Le Parisien

Citoyenneté au cœur de la salle du Jeu de paume

Le 29 mars, Frédéric Rose, préfet des Yvelines, a remis les décrets de naturalisation à 210 personnes de 45 nationalités différentes dans la salle du Jeu de paume, cette même salle dans laquelle le 20 juin 1789 les députés jurèrent de donner une constitution à la France.



L'artisanat
est la première
entreprise
d'Île-de-France avec
300 664
entreprises
artisanales
en 2023.

FOYER DE COUBERTIN

À la fonderie Coubertin, étapes de soudure et de ciselure sur la sculpture de Molière de Xavier Veilhan, installée aujourd'hui dans le jardin Molière face à la gare Rive-gauche.

TRANSMISSION / APPRENTISSAGE / SAVOIR-FAIRE /
ARTISANAT / EXIGENCE / CRÉATION / FORMATION

MÉTIER D'ART

UN TERRITOIRE D'EXCELLENCE

L'Histoire de Versailles est indissociable de celle des métiers d'art. Si Versailles est né de la volonté d'un roi, le génie créatif et les savoir-faire de milliers d'artisans des métiers d'art en font un territoire de référence dans ce domaine.

Versailles est la ville où le génie créatif et les savoir-faire de milliers de créateurs et restaurateurs ont brillé, depuis Louis XIV jusqu'à aujourd'hui.

Métiers d'hier et d'aujourd'hui, les métiers d'art sont surtout des métiers d'avenir. Ils éveillent sans cesse de nouvelles passions et vocations.

Professions passion

Les métiers d'art symbolisent un certain art de vivre à la française qui représente un atout pour les territoires en termes de développement et d'attractivité touristique; ils sont l'héritage de savoir-faire précieusement élaborés au fil des siècles. Ils regroupent 281 métiers sur 16 domaines autour de la création, la fabrication ou la restauration d'objets uniques ou de petites séries.

Valorisation des métiers du patrimoine et de l'artisanat

Aujourd'hui encore Versailles et ses villes voisines sont des terres d'artisans d'art. Ils sont notre patrimoine commun et participent au dynamisme du territoire.

Les ateliers de l'Établissement public sont des vitrines des métiers d'art et de la conservation des savoir-faire au sein du Château, mais la ville possède également près de 70 artisans particulièrement présents dans les quartiers Notre-Dame et Saint-Louis.

Avec l'aide de la Ville, de la communauté d'agglomération Versailles Grand Parc et des organisations professionnelles

de l'Artisanat, ils poursuivent leurs formations, se développent et transmettent leur savoir-faire.

“ Ces hommes et ces femmes, artisans des techniques du passé et du présent, sont les créateurs des œuvres d'art d'aujourd'hui et de demain. ”

François de Mazières,
maire de Versailles

Versailles, incubateur de talents

À l'occasion de la Biennale d'architecture et de paysage (BAP!) en 2022, le Fonds de dotation Verrecchia a accueilli une dizaine d'artistes (travaillant la pierre) en résidence au Château de La Maye, transformé pour l'occasion en un laboratoire de création à l'origine d'ambitieux projets mêlant art, architecture et paysage.

Rendez-vous incontournable en avril, les Journées européennes des métiers d'art mettent en lumière chaque année les artisans, qui ouvrent leur atelier au public.

Des rendez-vous à ne pas manquer

Le Palais des congrès accueillera les 1^{er} et 2 juin, le salon Yvelines, Terre de Richesse qui réunit les artisans d'art et de la gastronomie du terroir autour d'un objectif commun : vous faire prendre conscience de la richesse de nos talents et de l'importance de les préserver. >>>

“ C'est une fabuleuse opportunité de travailler pour un musée. Nous sommes dans la recherche, dans l'histoire et dans la création, même si cette dernière est contrainte par une époque bien précise, le XVIII^e siècle. ”

Élisabeth Perchet, décoratrice et tapisserie d'ameublement en siège

Rideaux des cinq pièces de l'appartement du Musée Lambinet, réalisés par Élisabeth Perchet en 2022.

>>> Ville des arts et de la culture pour tous, la Ville de Versailles en partenariat avec le nouveau pôle de formation et d'innovation Campus Versailles propose également une grande exposition à partir du 19 juin, qui met à l'honneur 33 professionnels des métiers d'art.

À découvrir dans Versailles

La Ville et les établissements privés ne manquent pas de faire appel aux savoir-faire des artisans. En voici quelques exemples.

- En 2021, le Palais des Congrès, construit en béton et de style Art déco, a été entièrement rénové et modernisé.
- Près de 6 entreprises spécialisées et 20 ouvriers et compagnons ont participé aux travaux de restauration de l'église Notre-Dame de Versailles débutés en 2022.
- Pour son nouveau jardin, face à la gare de Rive-gauche, la Ville de Versailles a commandé à Xavier Veilhan une sculpture de Molière, fondue à la Fonderie Coubertin, en vallée de Chevreuse.
- Le Musée Lambinet a fait appel au talent de la tapissière d'ameublement en siège Élisabeth Perchet pour habiller les cinq pièces de l'appartement. ■



Église Notre-Dame: histoire d'une restauration

Découvrez le film de la restauration de cet édifice emblématique de Versailles sur Versailles.fr/restauration-NotreDame

L'ARTISANAT DANS LES YVELINES EN 2023

29 256
entreprises
soit + 8 % par rapport à 2022

3 681
créations
d'entreprises
en 2022

6 292
entreprises
stratégiques

4 573
dirigeants de
+ 60 ans

59 560
actifs

Source : Chambre des métiers et de l'Artisanat des Yvelines

Chambre des Métiers et de l'Artisanat des Yvelines

Les Chambres de Métiers représentent plus de 250 métiers de l'Artisanat. Instituées en 1925, les 106 Chambres de Métiers françaises sont au service de plus de 800 000 entreprises artisanales.



Elle apporte un service :

- aux créateurs d'entreprises : un parcours complet pour créer ou reprendre une entreprise,
- aux chefs d'entreprises artisanales : conseil individuel et formation pour développer son entreprise,
- aux jeunes, aux personnes en reconversion et aux demandeurs d'emploi (1^{er} centre de formation initiale et continue d'Île-de-France : 6 000 apprentis),
- aux collectivités (ingénierie au service des territoires / appui aux entreprises / insertion et emploi / visibilité du territoire et de ses entreprises).

19, avenue du Général Mangin
www.cm-yvelines.fr



Le Musée de la mémoire et de la tradition des Compagnons

Le pavillon des Musiciens Italiens accueille le siège national de l'Union Compagnonnique depuis 1986 et aujourd'hui, le Musée de la mémoire et de la tradition des Compagnons, ainsi que quelques itinérants et itinérantes sur le Tour de France. Des visites du musée sont organisées pour des groupes et les scolaires uniquement sur rendez-vous, permettant une véritable immersion dans la culture compagnonnique et ses richesses historiques, légendaires et de savoir-faire.

www.lecompagnonnage.com/cayennes/siege-national/

Retrouvez tous les artisans d'art géolocalisés sur la carte interactive du site Versaillesgrandparc.fr rubrique Vie économique



Sur les pas des artisans d'art

Ébénistes, verriers, sculpteurs, luthiers, doreurs ou restaurateurs d'œuvres d'art... Les artistes et artisans perpétuent de nos jours les savoir-faire hérités de la cour et poursuivent leur œuvre en ville. Focus sur ces quartiers versaillais qui cachent de nombreuses pépites.

L'artisanat d'art contribue à la qualité de vie des habitants, à l'attractivité des cœurs de ville. **Réputés pour leur savoir-faire, les artisans d'art pérennisent les gestes ancestraux, gardent la mémoire vivante des objets transmis de génération en génération et embellissent le cadre de vie en animant leurs ateliers, créateurs de lien social.**

Artistes, artisans, mais aussi entrepreneurs, **ils sont encouragés et accompagnés par la Ville et la communauté d'agglomération Versailles Grand Parc à travers différentes actions** (campagne Acheter Versaillais, qui soutien, fédère et dynamise l'artisanat, partenariat avec le marché « Versailles des créateurs » qui met à l'honneur les talents, l'artisanat local et le fait-main, salons de l'emploi...).

Pour les aider, ils peuvent compter également sur le soutien de la Chambre des métiers et de l'Artisanat des Yvelines (*lire page 22*).

Quelque 130 métiers d'art

Depuis toujours, les artisans d'art sont une part active de l'âme versaillaise. Au cours d'une déambulation, **découvrez les 70 artisans installés aux quatre coins de Versailles travaillant la texture, l'essence et la couleur avec un savoir-faire, un geste, une précision, qui demandent de l'exigence et de la patience.**

Arts graphiques (calligraphe, graphiste, relieur, restaurateurs, photographe...), métiers du bois (doreur, ébéniste et enca-

dreur), du textile (créateurs et tapissiers) et du verre (restaurateurs et créateurs de vitraux)...

Saint-Louis : des carrés à la rue du Vieux Versailles

Au croisement des rues Royale et d'Anjou, les charmantes petites « baraques » du XVIII^e siècle des carrés Saint-Louis invitent les promeneurs à la flânerie ! On peut y découvrir un des nombreux artisans qui occupent les rez-de-chaussée de ses maisonnettes construites sous Louis XV.

Le charme du quartier se prolonge dans la rue de Satory et la rue du Vieux-Versailles, où de nombreux artisans d'art sont installés et font perdurer le savoir-faire ancestral.



Le quartier des Antiquaires à ne pas manquer !

Depuis 30 ans, une quarantaine de marchands ont investi le quartier du Bailliage et de la Geôle et en ont fait le plus important centre d'antiquités de l'ouest de Paris. **Ce paradis des chineurs est un délicieux dédale de cours et de ruelles** divisé en quatre zones : le « Passage » occupe l'ancienne promenade des détenus de la Geôle, la prison construite en 1724 ; le « Carré » se situe autour de l'ancienne halle aux vins ; le « Village » est une cour reliée au marché, et le « Bailliage » se situe dans l'ancien tribunal.

antiques-versailles.com

L'impasse Duplessis et sa cour

En quittant le quartier des Antiquaires, dirigez-vous vers la gare Rive-droite et aventurez-vous jusqu'à l'impasse Duplessis, qui abrite **une cour secrète où artistes, créateurs, artisans et compagnons cohabitent.**

ateliersduplessis.com



Restauration de la peinture murale de la chapelle du collège du Sacré-Cœur par l'Atelier du Soleil.



Un espace dédié à la restauration

À noter également le nouvel espace dédié à la restauration des arts graphiques au 9, rue des Condamines. Spécialisées dans la conservation-restauration du patrimoine artistique privé et public, les restauratrices ont étendu leur rayonnement d'interventions et participent à de nombreux projets versaillais.

La transmission : une priorité

Près de 2 150 formations permettent d'acquérir les gestes de base du métier, de se spécialiser ou de gagner en technicité et en responsabilités. Focus sur quelques écoles du territoire aux savoir-faire exceptionnels.

En mars, le Forum de l'orientation de la Ville a proposé aux 600 jeunes présents des tables rondes et conférences spécialement dédiées aux métiers d'art.

École des Beaux-arts de Versailles

L'atelier du livre de l'École des Beaux-arts propose une formation en reliure, dorure et décor du livre enseignée sur quatre niveaux : débutant, intermédiaire, avancé et confirmé. Il est possible de se préparer à l'examen national du CAP Arts de la reliure dorure au terme de 3 années. Cette formation admet les amateurs et les futurs professionnels. Un cours supplémentaire à la formation en reliure sera inclus au cursus du CAP. **L'objectif premier de la reliure est la transmission du patrimoine écrit en assurant sa pérennité. L'exigence technique s'allie à la recherche esthétique au service du livre.** L'établissement municipal propose également des cours publics dans de nombreux domaines : dessin, peinture, gravure, modèle vivant, BD-illustration, origami, création d'images... ■

11, rue Saint-Simon • Versailles.fr



© ENSP

École Nationale Supérieure de Paysage de Versailles

L'École Nationale Supérieure de Paysage (ENSP) est le berceau historique de la formation des paysagistes concepteurs en France et **un foyer de formation, de recherche et de création reconnu au plan international.** Elle propose une offre complète de formation : Certificat d'études supérieures paysagères, Diplôme d'État de paysagiste (DEP), master et post master Paysage et transition(s). ■

10, rue du Maréchal Joffre • ecole-paysage.fr

École Supérieure d'Art Mural et Décoratif de Versailles

L'École Supérieure d'Art Mural et Décoratif de Versailles, établissement d'enseignement supérieur artistique privé, intègre, dans un cursus très complet, **l'enseignement de l'art mural, de la scénographie et de la peinture décorative.** Le Titre de Peintre Concepteur de décor, Techniques ancestrales et contemporaines, certifié niveau V, permet d'assurer aux diplômés, une insertion professionnelle optimale dans les secteurs de la décoration, du patrimoine bâti et des décors scéniques. ■

21-23, avenue de Paris • ecoleartmural-versailles.com



© Ecole Supérieure d'Art Mural et Décoratif



École d'art Jean Sablé

L'École d'art Jean Sablé est à la fois un conservatoire du métier de peintre en décors et laboratoire de la modernité qui a pour ambition de donner à ses élèves les moyens de créer les décors les plus raffinés pour leurs futurs clients.

La transmission du métier de peintre en décor se fait directement de Maître à Élèves, dans l'esprit du compagnonnage, en apportant à tous des éléments d'étude et des moyens de perfectionnement uniques. Elle propose une formation professionnelle de peintre en décors (niveau Bac+2), stages longs et courts dans le cadre de la formation professionnelle continue. ■

1, rue Alexandre Bontemps • ecolejeansable.com

Liste des établissements d'enseignement non exhaustive, se rapprocher des organismes d'information et d'orientation pour une information complète.

Campus Versailles : faire naître des vocations dans l'artisanat



© Didier Sautinier

Installé depuis 2021 dans la Grande Écurie, le Campus Versailles est **un centre de formation et d'orientation aux métiers du patrimoine et de l'artisanat d'excellence** initié conjointement par le château de Versailles, l'Académie de Versailles, CY Cergy Paris Université et la Région Île-de-France. L'établissement vise à mettre en lumière le potentiel d'innovation, de développement économique et de rayonnement culturel exceptionnel de savoirs et de savoir-faire issus de traditions séculaires dans cinq filières, qui embrassent plus d'une centaine de métiers passionnants: **le patrimoine bâti, les métiers d'art et du design, l'horticulture et les espaces paysagers, la gastronomie et le tourisme culturel.**

À l'horizon 2026, 4 000 m² d'espaces seront dédiés aux formations, aux



expositions, aux résidences d'artisans ou encore à un restaurant d'application.

Plus de 30 événements par an

C'est aussi un lieu culturel ouvert au public avec une programmation pluridisciplinaire majoritairement gratuite (sauf ateliers), qui propose tout au long de l'année **des expositions, des tables rondes, des ateliers d'initiation, des conférences**

581
apprenants en
formation initiale
et continue en
2023-2024



© Jean-Baptiste Lhommeau

et des démonstrations... Et qui co-organise depuis cette année avec le Musée de la Toile de Jouy, **le Prix Toile de Jouy** ouvert aux étudiants et aux créateurs professionnels (*lire aussi page 26*).

Prochainement, le Campus Versailles proposera conjointement avec la Ville de Versailles, **l'École des savoir-faire en juin** (*lire page 27*). **Du 20 au 27 juin, l'exposition « Manufacto, la fabrique des savoir-faire »** présentera le travail de près de 200 élèves de l'Académie de Versailles qui se sont initiés pendant un an, aux côtés d'artisans professionnels (maroquinerie, plâtre et ébénisterie).

Ainsi en 2023, ce sont 11 188 personnes qui ont visité le Campus Versailles. ■

campusversailles.fr



© Jean-Baptiste Lhommeau

Le Centre de formation d'apprentis

Les Centres de formation d'apprentis (CFA) donnent aux apprentis une formation générale et technique qui complète la formation reçue dans les entreprises. **Les apprentis ont un statut de jeune travailleur salarié en entreprise**, sous la responsabilité d'un maître d'apprentissage. Ils ont conclu un **contrat de travail**. Ils peuvent être accueillis dans la fonction publique. L'apprentissage permet de **préparer tous les diplômes professionnels et technologiques de l'éducation nationale** (CAP, BEP, Bac professionnelles, BTS, licence professionnelle...).

La formation pratique de l'apprenti se fait principalement dans l'entreprise, la formation théorique étant assurée par le CFA. Selon les diplômes préparés, le temps de formation en CFA varie de 400 à 675 heures minimum par année. La formation suppose donc une articulation étroite entre les deux lieux où l'apprenti acquiert des compétences professionnelles.

CFA de Versailles propose 17 formations diplômantes du CAP au Bac + 2 : pâtisserie, boulangerie, esthétique, coiffure, cuisine, boucherie, traiteur.

www.apprentissage-formation-cma78.fr

Les Ateliers de la Cour Roland, un lieu d'art et de tradition pour se former

Située au cœur d'un parc arboré de 31 hectares à Jouy-en-Josas, l'association des ateliers de la Cour Roland propose 25 disciplines artistiques et artisanales sous un même toit. Céramique, dessin, peinture, dorure sur bois, encadrement, gravure, marqueterie, moulage, peinture décorative, reliure, restauration de tableaux, vitrail, il y en a pour tous les goûts ! **L'établissement a pour vocation de promouvoir l'acquisition d'un savoir-faire permettant de concevoir et de réaliser des objets d'art et d'artisanat.** Accessible dès 16 ans, il propose des cours à l'année et stages durant les vacances scolaires. Chaque cour, réunissant des participants de tous niveaux, offre une approche personnalisée, encourageant la créativité individuelle. La diversification des métiers d'art permet de toucher un large public. Un lieu unique en France par l'étendue de son offre pour se former aux techniques artisanales.

www.ateliers-cour-roland.asso.fr



© Ateliers de la Cour Roland



Le salon de la gastronomie et de l'artisanat

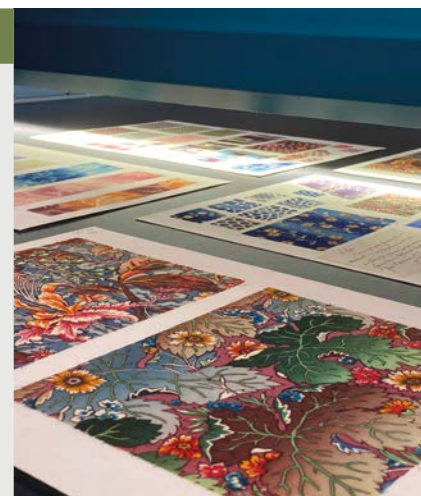
Durant deux jours, le salon Yvelines, Terre de Richesses s'installe au Palais des congrès de Versailles pour un programme riche en rencontres et en découvertes ! Fruit d'un partenariat entre le Palais des congrès de Versailles, la Chambre de Commerce et d'Industrie des Yvelines et la Chambre des Métiers et de l'Artisanat des Yvelines, ce salon relève le défi de réunir les artisans d'art et de la gastronomie du terroir autour d'un objectif commun : **faire prendre conscience de la richesse de nos talents et de l'importance de les préserver.** Découvrez la diversité des exposants : chocolatiers, brasseurs, confituriers, apiculteurs, torrificateurs de café, chef à domicile, céramistes, ébénistes, bijoutiers, maroquinier et bien d'autres encore.

Samedi 1^{er} et dimanche 2 juin
 Tarifs : 8 € tarifs pleins ; 5 € pour les étudiants et demandeurs d'emploi ; gratuit pour les moins de 18 ans.
 Versailles Palais des congrès
 10, rue de la Chancellerie
 Renseignements complémentaires sur www.yvelinesterderichesses.com

Une Cité de la Toile pour remettre la toile de Jouy à la mode

La Cité de la Toile serait implantée au cœur de Jouy-en-Josas à l'horizon 2030. Les lieux accueilleraient le musée de la Toile, actuellement logé depuis 1991 à 800 m au Château de l'Églantine ainsi qu'un centre de production, de recherche et de formation consacré à l'impression et au design textiles. **La parcelle pressentie couvre un hectare environ** (incluant un tronçon de la Bièvre). Sa localisation centrale permettra à la Cité d'être **très connectée et intégrée** dans le respect des zones naturelles protégées voisines. Mené en partenariat avec l'agglomération Versailles Grand Parc, le Musée de la Toile et le département des Yvelines, le projet doit permettre le redémarrage d'une production de la célèbre toile, au sein d'une nouvelle manufacture installée dans la Cité. La production de ce textile, née au XVIII^e siècle à Jouy, s'est interrompue sur le territoire depuis les années 1840. **En plus de participer à la formation des créateurs de demain, la Cité de la Toile pourra en accueillir certains en résidence dans son futur atelier textile.** « À chaque exposition que nous présentons au musée, nous ressortons des motifs de toile de Jouy que nous réimprimons selon les thématiques abordées. Nous travaillons aussi régulièrement sous forme de licences avec des marques et des créateurs qui s'inspirent des motifs de toile de Jouy » explique Charlotte du Vivier-Lebrun, directrice générale du musée.

www.museedelatoilededejouy.fr



© MTDJ, 2021

Sous le soleil des savoir-faire

Les Maîtres d'art à Versailles

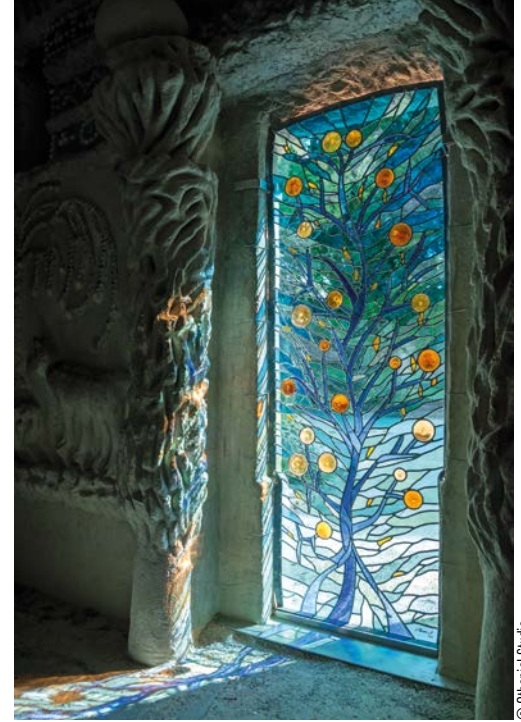
Du 19 juin au 22 septembre, la Ville de Versailles a décidé de mettre à l'honneur 33 professionnels des métiers d'art, en proposant une exposition qui montre l'exceptionnelle richesse et diversité de ces savoir-faire.

Cristallier, souffleur de verre, mosaïste, céramiste, dentellière aux fuseaux, passementier, plumassière, vitrailliste, laqueuse, glypticien, parurière florale, tourneur sur bois, émailleuse sur métal, facteur de clavier, restauratrice de piano, luthier, graveuse de poinçons typographiques, maroquinier, forgeron d'art, feutrière, artiste-verrier, bottier, horloger, brodeuse au boutis, coutelier d'art, veloutier, doreur sur cuir, releveur-repousseur... ont répondu à l'appel de la Ville de Versailles et de l'Association des Ateliers de Maîtres d'art et de leurs Élèves.

Des plumes multicolores sur des bois de cerf, un sceptre mêlant fleurs en tissus

et broderies, un pianoforte de voyage, un manteau en feutre inspiré du grand couturier Paul Poiret, des disques-paysages en porcelaine émaillée, un vitrail du Palais Idéal du Facteur Cheval dessiné par Jean-Michel Othoniel ou encore l'épée de l'académicien Jean-Pierre Babelon. **Au total, une centaine d'œuvres réalisées par trente-trois Maîtres d'art ou Élèves de Maître d'art seront présentées à l'Espace Richaud.**

Le commissariat et la scénographie de cette exposition ont été confiés à **Yves Sabourin**, ancien inspecteur de la création artistique au ministère de la Culture, curateur et spécialiste des savoir-faire des métiers d'art. ■ Versailles.fr



Jean-Michel Othoniel, « Le Rêve de l'Eau », vitrail réalisé par les Ateliers Loire, 2022.

L'école des savoir-faire : laque, métal, plume, feutre et mosaïque

Masterclasses et ateliers d'initiation avec des Maîtres d'art

En parallèle de l'exposition, la Ville et le Campus Versailles proposent, du 24 au 28 juin, une semaine de **masterclasses** données par des Maîtres d'art autour d'un savoir-faire singulier (de 10h30 à 11h30) et d'**ateliers d'initiation** à différentes techniques (de 13h30 à 16h30 / 10 stagiaires maximum). Les inscriptions sont ouvertes !

Lundi 24 juin

SUR LA ROUTE DE LA LAQUE

Isabelle Emmerique, laqueuse, a sillonné le monde pour affiner sa technique de la laque qu'elle pratique dans son atelier francilien et enseigne avec enthousiasme.

École de Beaux-arts de Versailles
(11, rue Saint-Simon)

Mardi 25 juin

ACANTHES ET ROSACES DE MÉTAL

Après avoir rencontré **Serge Pascal**, releveur-repousseur aux Ateliers Saint-Jacques dans

les Yvelines, vous ne regarderez plus les grilles du château de Versailles de la même façon.

Campus Versailles (Grande Écurie du Roi)

Mercredi 26 juin

POÉSIE ET LÉGÈRETÉ DE LA PLUME

Nelly Saunier travaille la plume depuis plus de 30 ans. Sa masterclass mettra en lumière la plasticité de cette matière mouvante et poétique. **Cyrielle Boutantin**, professeure au Lycée Octave Feuillet, vous initiera au travail singulier de la plume.

Campus Versailles



© Adrien Dastie

Jeudi 27 juin

LE FEUTRE DANS TOUS SES ÉTATS

Françoise Hoffmann, feutrière, crée des textiles originaux à base de feutre hybride. En jouant sur la texture, les couleurs et les impressions, elle explore un large vocabulaire plastique.

École de Beaux-arts de Versailles

Vendredi 28 juin

UN MONDE IMAGINAIRE AUTOUR DE LA MOSAÏQUE

Sika Viagbo est une mosaïste au travail complexe et rare, conférant à ses œuvres un rendu incomparable à la croisée entre techniques ancestrales et art contemporain.

Campus Versailles

Renseignements,
inscriptions et tarifs sur
campusversailles.fr

Les
inscriptions
sont
ouvertes !

Le Château, vitrine des métiers d'art

L'Établissement poursuit chaque année un programme très dense de restaurations d'œuvres d'art. Les artisans travaillant au sein des cinq ateliers muséographiques du Château et dans de nombreuses entreprises extérieures, tous détenteurs de savoir-faire et de techniques de tradition et d'excellence, concourent au quotidien au rayonnement de Versailles.

Riches d'environ 72 000 œuvres, les collections du Château illustrent plus de quatre siècles d'histoire de France. **Pour préserver ce patrimoine, le Château abrite pas moins d'une centaine d'artisans d'art** tels que les ébénistes, les doreurs, les tapissiers mais aussi les fontainiers et les horlogers, les restaurateurs en sculptures, et des entreprises extérieures... En 2023, la restauration des cabinets intérieurs de la Reine et celle du char d'Apollon ont mobilisé l'ensemble des ateliers et permis à de nombreux métiers d'exprimer leurs savoir-faire.

La restauration entre technicité et connaissances

La mission première des ateliers (dorure, ébénisterie, tapisserie, arts graphiques et sculpture) est d'entretenir des collections et restaurer les œuvres. Toutefois ils peuvent être sollicités pour la création d'éléments muséographiques et de dispositifs de médiation.

Les ateliers sont particulièrement investis dans la transmission des connaissances liées à leurs métiers, gestes et savoir-faire



© Château de Versailles, I. Garnier

et accueillent des apprentis et stagiaires régulièrement. Cet engagement a été couronné dans les dernières années par l'attribution de plusieurs médailles d'or au concours du Meilleur Apprenti de France.

Encore plus loin

En proposant de nombreuses visites guidées thématiques ou en organisant des manifestations exception-

nelles, l'Établissement public met en valeur **l'excellence des artisans d'art qui ont fait Versailles et qui œuvrent encore aujourd'hui au quotidien à sa préservation pour les générations futures.**

Le château de Versailles poursuit son engagement en faveur de la transmission avec l'accueil d'un Campus au sein de la Grande Écurie (*lire page 25*). ■

EN 2023



100

métiers en activité au Château



Près de 50 restaurations fondamentales de cadres



28 pièces de mobilier restaurées

Les grands chantiers de 2023

Char d'Apollon
18
mois de chantier
(déc. 2022 - mars 2024),
35 000
feuilles d'or posées,
31
ajutages (pièces formant
les effets d'eau)
restaurés

**Cabinets intérieurs
de la Reine**
2
étages,
12
pièces, dont
8
intégralement
réaménagées et
remeublées en 2023



© Paris, Mobilier national / Isabelle Bibeau

Soieries impériales au Grand Trianon

Jusqu'au 23 juin, le Grand Trianon accueille, en partenariat avec le Mobilier national, l'exposition « Soieries impériales pour Versailles » consacrée à l'exceptionnelle commande de Napoléon aux manufactures lyonnaises de soieries destinées à remeubler le château de Versailles. L'exposition revient sur le contexte historique de cette commande, sur les techniques de fabrication et sur la création de ces 80 km de soieries, livrée par les manufactures lyonnaises.

Informations et réservations sur www.chateauversailles.fr

SOIERIES IMPÉRIALES POUR VERSAILLES

COLLECTION DU MOBILIER NATIONAL

CHÂTEAU DE VERSAILLES

EXPOSITION
19 MARS – 23 JUIN 2024
AU GRAND TRIANON



Un urbanisme respectueux de son patrimoine

Le Prix du ravalement et de l'insertion urbaine récompense les efforts d'embellissement et de valorisation du cadre urbain

entrepris par les propriétaires, les architectes, les entrepreneurs et les syndicats. 23 lauréats ont été récompensés lors de cette édition 2023 pour leurs chantiers de restauration de façades, de devantures commerciales et de constructions neuves.

Les 23 prix du ravalement 2023

- 8, rue de l'Orangerie
Prix Maçonnerie
- 15, rue du Général Leclerc
Prix Maçonnerie
- 26, rue du Général Leclerc
Prix Devanture commerciale
- 48, avenue de Sceaux
Prix Maçonnerie
- 62, avenue de Saint-Cloud
Prix Extension
- 24/26, rue de la Paroisse
Prix Maçonnerie
- 7, rue Hoche
Prix Devanture commerciale
- 12, rue Carnot / rue Madame
Prix Maçonnerie
- 17, rue du Maréchal Gallieni
Prix Maçonnerie
- 32, boulevard du Roi
Prix Maçonnerie
- 25, boulevard de la Reine
Prix Maçonnerie
- 20, rue de Beauvau
Prix Maçonnerie
- 7, rue Mansart
Prix Maçonnerie
- 10, avenue de Villeneuve l'Étang
Prix spécial - Restauration
- 12, avenue de Villeneuve l'Étang
Prix spécial - Restauration
- 3, rue Ernestine
Prix Peinture
- 1, boulevard de Lesseps
Prix Maçonnerie
- 6, rue de Maurepas
Prix Cour
- 57, rue Yves Le Coz
Prix Peinture
- 28, boulevard de Glatigny
Prix Extension
- 50, avenue de Sceaux
Prix Devanture commerciale
- 45, rue des Chantiers
Prix Insertion Urbaine
- 18, rue du Maréchal Foch
Grand Prix de la Ville de Versailles



Les 23 prix du ravalement ont été remis le 26 mars à l'hôtel de ville, en présence de François de Mazières et de Marie Boëlle, adjointe au maire déléguée à l'Urbanisme, aux Grands projets et au Commerce.

Les prix décernés témoignent de l'attachement des Versaillais à embellir leur cadre de vie, celui des maîtres d'œuvre et des entreprises à valoriser leurs savoir-faire traditionnels et à produire une architecture en harmonie avec les paysages urbains de Versailles.

Conseils en architecture et en subventions pour le patrimoine

Lors des travaux, la Maison de l'architecture et du patrimoine de la Ville de Versailles apporte une aide architecturale et technique aux particuliers et aux professionnels qui souhaitent bénéficier de conseils pour la restauration du patrimoine ancien et l'insertion urbaine des nouvelles constructions dans les différents quartiers de la ville.

Elle met également à la disposition de tous différentes plaquettes pédagogiques (devantures commerciales, travaux sur le bâti ancien), téléchargeables sur Versailles.fr.

Maison de l'architecture et du patrimoine • 01 30 97 82 10

Service Urbanisme • 01 30 97 82 05

Hôtel de ville • 4, avenue de Paris

Du lundi au vendredi, de 8h30 à 12h30 et de 14h à 17h.

Versailles.fr

Le saviez-vous ?

Depuis le 1^{er} janvier 2022, les Versaillais peuvent déposer leur demande d'autorisation d'urbanisme de manière dématérialisée sur :

Versailles.fr/demarches-urbanisme

Retrouvez le film du prix du ravalement 2023 sur Versailles.fr et sur notre chaîne YouTube

GRAND PRIX DE LA VILLE DE VERSAILLES



Immeuble • 18, rue du Maréchal Foch

Cette vaste maison édiée sous Louis XIV a connu une histoire tumultueuse qui a conduit à sa division en deux propriétés pendant de longues années avant sa réunification. Si la façade a perdu ses panneaux de fausses briques, décor systématique à sa construction, il subsiste de splendides garde-corps en feronnerie composés de C entrelacés surmontant de beaux appuis sculptés.

Des clichés du début du XX^e siècle nous ont révélé un aspect intermédiaire, lui aussi disparu depuis, composé de décors riches d'encadrements moulurés autour des baies, d'entablements et de chaînages. À l'occasion du piochage complet du ravalement moderne, les propriétaires et les entreprises, accompagnées de l'architecte, ont su rendre son identité à l'ensemble. ■

PRIX MAÇONNERIE



Maison • 62, avenue de Saint-Cloud

Une habile extension a été réalisée pour cette maison de style néoclassique sur le mur de clôture retenant les terres du jardin en surplomb. L'architecte a profité de cette disposition pour imaginer un jardin d'hiver aux façades largement vitrées comme cela était en usage à Versailles à la toute fin du XIX^e siècle et dont le boulevard de la reine et l'avenue de Paris comportent des exemplaires authentiques. Finement réalisé en structure métallique teinte d'un ton traditionnel sombre afin d'atténuer la présence de la structure, l'ensemble a été couvert en forme de pavillon avec une toiture en zinc. ■

PRIX MAÇONNERIE



Immeuble • 1, boulevard de Lesseps

Cet important immeuble construit à la suite du percement du boulevard de Lesseps face à l'église Saint-Symphorien en 1878 pour rejoindre l'avenue des États-Unis, fait un angle avec la rue de Montreuil. On salue la restauration minutieuse du rocaillage de meulière, réalisé avec de tous petits éclats taillés de meulière, installés autour des gros moellons afin d'en garnir les joints d'enduit rosé, très répandu en Île-de-France à cette époque. L'ensemble de la mise en teinte correspond aux standards de l'époque et constitue ainsi une très belle réalisation. ■

PRIX MAÇONNERIE



7, rue Hoche

Claude Roger, baigneur-étuviste sous Louis XIV, fit construire la maison qui abrite l'actuel restaurant, dès 1671 pour y installer ses bains publics. Une auberge et un relais de chevaux leur succèdent au XVIII^e siècle. L'établissement fréquenté par des cochers et des postillons parfois oublieux de leurs chapeaux, auraient donné son nom à un restaurant dans les années 1875. Le projet primé a profondément modifié la devanture récente, en supprimant la terrasse fermée afin de retrouver l'alignement originel sur la rue, perdu au cours du siècle dernier. La nouvelle vitrine reprend les codes traditionnels des devantures commerciales menuisées, appliquées à la façade de l'immeuble, et apparues dès la fin du XVIII^e siècle. ■



Les Marbriers de Versailles

By MDY

Partenariat 100 % Versailles

Votre cuisine sur mesure

Votre plan de travail naturel et unique



- **250** variétés de roches naturelles
- **Cuisine de qualité** avec un choix de matériaux unique
- **1 seul interlocuteur** sur l'ensemble de votre projet
- **Electroménager et service Darty** compris

DARTY CUISINE SUR MESURE
20 rue Hoche, 78000 Versailles
Tél. : **09 73 89 49 74**

MDY
6 place du 8 mai 1945, 78000 Versailles
Tél. : **01 39 24 17 17** - www.mdy-france.com

Christophe Guégan

Une passion versaillaise

En janvier dernier, Christophe Guégan, architecte du patrimoine, responsable de la Maison de l'architecture et du patrimoine prenait sa retraite après 20 ans de carrière consacrés à embellir la ville, plus grand secteur sauvegardé de France. Portrait d'un passionné passionnant.

C'est en avril 2000 que démarre sa carrière au sein de la Ville de Versailles en tant qu'architecte-conseil de la direction de l'urbanisme, de l'architecture, du foncier et de l'habitat. Pour cet amoureux de la ville royale qui l'a vu grandir, prendre la direction de la Maison de l'habitat ancien (devenue depuis la Maison de l'architecture et du patrimoine) signe le début d'un engagement au service du plus grand secteur sauvegardé de France : Versailles. Son départ récent à la retraite offre l'occasion de revenir sur sa carrière pour laquelle il a été nommé Chevalier dans l'ordre des Arts et des Lettres.

Le sort en était jeté

Son enfance à Versailles l'aura durablement imprégné. Diplômé en architecture en 1987, il passe par l'École de Chaillot du Trocadéro pour compléter son parcours. Il fait ses débuts sur des projets de restauration d'édifices anciens et de réalisation de constructions en sites protégés. Le ministère de la Culture lui confie de nombreuses études urbaines patrimoniales et il débute dès 1994 sa mission d'architecte-conseil à la ville royale de Senlis.

Une mission d'écoute et d'accompagnement

C'est au sein de la Maison de l'architecture et du patrimoine que Christophe Guégan fait



son retour à Versailles, sa ville de cœur. En qualité d'architecte-conseil, il est l'interlocuteur incontournable des architectes et des entrepreneurs, des particuliers, des institutions publiques ou privées mais également des commerces.

Le chiffre des 3000 dossiers de demandes de travaux déposés chaque année s'entend alors audiblement. Chaque coup de pioche ou de pinceau reposait sur ses épaules et celles de son équipe, toute modification sur un bâtiment de la cité royale devant être approuvée par leurs soins, avant d'être transmise aux architectes des Bâtiments de France.

L'envie de partager : un moteur puissant

En marge de cette carrière menée tambour battant, avec justesse, rigueur, modestie et humour, Christophe Guégan aimait partager sa passion pour sa ville, ses façades et le tracé des rues versaillaises. Un « dessous des cartes » qui le mènera maintenant plus loin, à la découverte de nouveaux horizons architecturaux. ■



14, rue Jacques Richaud.
Prix Maçonnerie 2021.



10, rue Jacques Lemercier.
Prix Peinture 2022.



LAURE
DARY
IMMOBILIER

18 ans d'expérience à Versailles

À vendre
À découvrir sur notre site



www.lauredary-immo.com

contact@lauredary-immo.com

06 23 40 92 68

« Un regard différent sur l'immobilier »

créateur de cuisines



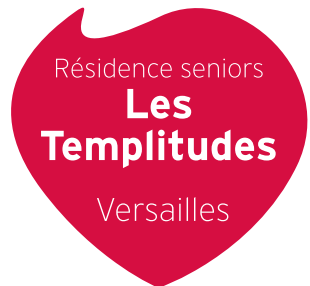
Culinelle

4&29 Rue de Versailles • 78150 Le Chesnay • 01 39 55 22 41
contact@culinelle.fr • www.culinelle.fr

LEICHT
VERSAILLES

Résidence Services Seniors Les Templitudes à Versailles

Gardez votre indépendance en toute sécurité



Convivialité

Espaces Club : salons, bar,
piano, salle de sport
Terrasse & jardin
Animations variées

Confort

Appartements privatifs
du studio au 3 pièces
en location nue
Balcon, parking

Liberté

Proche des commerces
& des transports
Restaurant traditionnel
midi & soir 7j/7

Sécurité

Surveillance 24h/24
Réception & conciergerie 7j/7
Aide & accompagnement
à domicile*



Résidence Les Templitudes
18 rue du Refuge - 78000 Versailles

☎ 01 39 53 31 89

www.lestemplitudesversailles.com

* Les services d'aide à la personne dispensés permettent de bénéficier d'une réduction ou d'un crédit d'impôt dans la limite des plafonds fixés par la Loi de finances, ou de l'Apa à domicile (Allocation personnalisée d'autonomie) selon les conditions d'attribution du conseil départemental.

922 499 777 R.C.S. Versailles

Crédit photos : DR, P. Wille

Escroqueries : attention aux fausses publicités

Plombier, électricien, serrurier... Des documents publicitaires sont distribués dans les boîtes aux lettres comprenant des informations dites « municipales » ou « départementales ». Attention, ces documents ne sont pas édités par la Ville de Versailles ou le Département des Yvelines!

De fausses plaquettes sont en effet distribuées tout au long de l'année, dans les boîtes aux lettres des Versaillais au nom de la commune.

On y retrouve des informations municipales mais également des numéros de services de dépannage.

Ce document n'a pas été édité par la commune qui n'a désigné aucune entreprise pour réaliser des travaux auprès des particuliers.

La Ville ne donne aucune autorisation à ces professionnels pour distribuer de tels documents et n'entretient aucune relation avec eux. Au-delà de cette irrégularité, d'après l'UFC-Que choisir, les entreprises qui interviennent sont peu scrupuleuses et n'hésiteront pas à surestimer leurs factures.

Réglementation

Pour les interventions à domicile qui doivent être rapides, il existe une réglementation qui protège le consommateur.

En premier lieu, **la publicité doit préciser**



un certain nombre d'informations permettant d'identifier le professionnel et de connaître certaines composantes de ses tarifs pour chaque catégorie de prestation. ■

Informations complémentaires sur le site de la Direction générale de la concurrence, de la consommation et de la répression des fraudes (DGCCRF) www.economie.gouv.fr/dgccrf

Luttons contre le démarchage abusif

Le consommateur peut s'opposer aux sollicitations commerciales et à être démarché par téléphone, courriel, SMS ou courrier postal. La réglementation concernant le démarchage téléphonique a été renforcée pour lutter contre ces sollicitations souvent intrusives et parfois frauduleuses. Plusieurs sites internet permettent de signaler les sollicitations abusives.

L'ESSENTIEL

- Il est en principe interdit à tout professionnel, directement ou par l'intermédiaire d'un tiers agissant pour son compte, de démarcher téléphoniquement des consommateurs inscrits sur la liste d'opposition Bloctel www.bloctel.gouv.fr (28 133 504 appels évités en moyenne par jour).
- Sauf consentement exprès et préalable des consommateurs, leur démarchage téléphonique n'est autorisé que du lundi au vendredi, de 10h à 13h et 14h à 20h. De même qu'il est réputé interdit le samedi, le dimanche et les jours fériés.
- Il est interdit à un même professionnel de démarcher ou de tenter de démarcher téléphoniquement un même consommateur plus de quatre fois au cours d'une période de trente jours calendaires.

www.economie.gouv.fr



Fraude au faux conseiller bancaire

La fraude au faux conseiller bancaire désigne un type d'escroquerie qui consiste à tromper la victime pour lui faire valider des opérations frauduleuses sur ses comptes. Il s'agit bien évidemment d'un moyen de leur soutirer de l'argent. Les arnaques de ce genre se multiplient, les escrocs n'hésitant pas à se faire passer pour des conseillers bancaires, voire même à des agents de la Direction générale de la concurrence, de la consommation et de la répression des fraudes (DGCCRF), en contactant les citoyens à l'aide de SMS ou d'appels téléphoniques frauduleux.

La DGCCRF vous invite à la plus grande vigilance, à ne jamais répondre par téléphone à ce type de sollicitation (communication de numéro de carte, renvoi de sms...) et à contacter votre banque au plus vite, en cas de doute.

Daniel FÉAU Versailles

12 rue Hoche - 78000 Versailles
versailles@danielfeau.com
01 84 75 09 31



Le Chesnay - Plateau Saint-Antoine - 1 590 000 €**

Maison des années Trente de 200 m² éditée sur une parcelle arborée de 400 m², sans vis-à-vis. Bénéficiant de balcons et de terrasses, elle se compose d'une entrée, d'une double réception, d'une cuisine d'îlot et de cinq chambres, dont deux suites. Un sous-sol de 50 m² et un grenier. Stationnement possible. Réf : 82921997



Versailles - Rive Droite - Prix sur demande

Au cinquième et dernier étage d'une belle résidence en pierre de taille avec ascenseur, appartement de 104 m² orienté sud-ouest et nord-est. Il se compose d'une entrée, d'un salon, d'une cuisine et de trois chambres, dont une suite parentale. Des travaux de rénovation sont à prévoir. Une cave et une place de parking. Réf : 84429836

Versailles - Notre-Dame - 1 350 000 €**

Dans un hôtel particulier du XVII^e siècle ayant accueilli des familles illustres de l'aristocratie française, appartement de 151 m² situé à proximité du château de Versailles et de l'Opéra Royal. Il comprend une entrée, un salon, une salle à manger, un espace bureau et trois chambres. Un studio indépendant de 18 m², une chambre de service et une cave. Réf : 83912402

CHRISTIE'S
INTERNATIONAL REAL ESTATE

Les boîtes à clés interdites dans nos rues

Plébiscités par les propriétaires de meublés de tourisme et les conciergeries pour faciliter la remise des clés, les dispositifs de type « boîte à clés » n'ont pas vocation à être installés sur l'espace public notamment sur les barrières, rampes, lampadaires ou lyres à vélo.

Par définition, le mobilier urbain est géré par une collectivité publique au bénéfice des habitants d'un territoire, commune ou département.

S'agissant de biens d'équipements publics, il est formellement interdit d'y apposer un quelconque dispositif. L'article L.2121-1 du Code général de la propriété des personnes publiques dispose que **les biens du domaine public sont affectés à l'utilité publique** (ce qui ne serait plus le cas dès lors qu'on y accroche un élément relevant du domaine privé telle une boîte à clé).

Ce point étant largement méconnu du grand public, la Ville de Versailles (comme d'autres grandes villes) a pris un arrêté visant à l'interdiction formelle des boîtes à clés dans la rue, espace public, et sur le mobilier urbain comme les réverbères, armoires électriques, poteaux et lampadaires.

Boîtes à clés, ce qu'il faut retenir

Vous pouvez installer une boîte à clés dans les lieux suivants :

- maison privative
- jardin privatif
- immeuble possédé en intégralité

Vous ne pouvez pas installer une boîte à clés :

- au sein d'un immeuble régi par le droit des copropriétés, sauf autorisation délivrée par l'assemblée générale des copropriétaires.
- dans l'espace public.



© Envato Elements

Un retrait obligatoire

Les propriétaires de ces boîtiers sécurisés doivent impérativement les retirer au plus vite du mobilier urbain.

Comme dans d'autres grandes villes, des policiers municipaux sont missionnés pour avertir de l'infraction les propriétaires avec des stickers. Les propriétaires ont 15 jours pour les retirer. Après cette date, les boîtes seront systématiquement retirées de l'espace public par les agents de la Ville.

Elles pourront être récupérées à la direction à la Sécurité au 3bis, passage Pilâtre de Rozier. ■

“ Il est interdit d'utiliser le mobilier urbain à des fins privées. ”

VERSAILLES
IL EST INTERDIT DE FIXER DES
«BOÎTE À CLÉS» SUR LE MOBILIER URBAIN

Nous invitons leurs propriétaires
à les **retirer au plus vite**
Dans le cas contraire, la police municipale
s'en chargera sous 15 jours et votre boîte à clés
sera à récupérer à **la Direction de la sécurité**
3 bis Passage Pilâtre de Rozier - Versailles
Tél : 01 30 97 81 80
Du lundi au vendredi de 8h30 à 12h
et de 13h à 16h50

Les nouvelles boutiques DE VERSAILLES

Elles se sont récemment installées dans les rues de Versailles.

Ce sont les nouvelles boutiques. Un reflet de la diversité des enseignes de la ville.



La tribu

Jeux et jouets, loisirs créatifs, papeterie, décoration, produits d'hygiène et beauté, librairie et bar à bonbons!
28, rue du Maréchal Foch • 01 39 54 91 61



Le Marie Antoinette

Restaurant, salon de thé.
2, avenue de Paris
01 72 78 30 94



Le Soho Versailles

Cuisine de bistrot aux notes new-yorkaises.
4, place Charost
01 80 84 43 62



Max Mara

Prêt-à-porter pour femmes.
9, rue de la Paroisse



Murmure

Salon de thé.
20, rue du Vieux Versailles
09 87 14 06 24



Vous êtes une nouvelle boutique ? Contactez la Ville à commerce@versailles.fr

Versailles des créateurs célèbre l'art et l'innovation !

Organisé par La Boutique des Créateurs ou Théma Créations depuis plusieurs années, Versailles des créateurs propose lors de ses 6 éditions annuelles des produits en édition limitée, artisanaux, éco-responsables adaptés aux tendances et à la saison. Les artisans sont sélectionnés pour leur savoir-faire et leur qualité Made in France dans des thématiques variées : mode, décoration, bébé, accessoires... Des animations pour enfants sont également proposées tout au long des deux jours.

Rendez-vous Carré à la Marée, place du marché Notre-Dame les 24 et 25 mai pour une édition spéciale fête des mères

À noter d'ores et déjà les dates des éditions suivantes : 6 juillet, 12 octobre, 30 novembre et 14 décembre.



POLDOM rénovation : une histoire de (re)construction

Depuis 10 ans, POLDOM vous accompagne dans tous vos projets d'aménagement et de rénovation, des plus petits travaux aux plus ambitieux. Avec plus de 400 chantiers réalisés depuis sa création, POLDOM possède une solide expérience et offre les services d'une équipe de professionnels à votre écoute. Histoire d'une entreprise qui puise dans ses racines pour bâtir son succès.

L'histoire de POLDOM, nom composé des trois premières lettres des mots Pologne et domicile, est plus que celle d'une simple création d'entreprise. C'est celle de la réussite d'une femme, Iwonka Wozniak, arrivée il y a 20 ans de Pologne, et qui, pour rénover son propre logement, a dû se retrousser les manches ! « *Mon mari et moi, alors nounou et femme de ménage, n'avions pas beaucoup d'argent en arrivant en France. Nous avons dû faire tous les travaux nous-mêmes. Ça a demandé beaucoup de travail mais j'ai rapidement vu que j'avais ça en moi. Par la suite, j'ai aidé un ami à rénover son appartement. Lors de la crémaillère, mon travail a été salué et on m'a proposé de gérer un nouveau chantier de rénovation. C'est comme ça qu'est née POLDOM ! Et j'ai eu la chance de pouvoir compter sur l'aide de partenaires qui m'ont fait confiance alors que je n'avais que très peu d'expérience, comme Excellien, un cabinet comptable Versaillais qui gère ma comptabilité depuis dix ans. Sans oublier le soutien de mes amis, de ma fille et de son papa. Aujourd'hui, je suis heureuse de notre succès, heureuse d'avoir créé une entreprise en France avec des salariés déclarés en France, et de montrer qu'une femme d'origine étrangère peut réussir en France* », confie Iwonka Wozniak, gérante de POLDOM.

Aujourd'hui, POLDOM rassemble une équipe d'artisans experts en maçon-



rie, plomberie, électricité, carrelage, parquet, peinture, menuiserie sur-mesure et décoration. Une entreprise familiale, pas au sens propre du terme, mais familiale dans le sens où ce sont les rapports humains qui en sont le ciment. « *Chez POLDOM, la plupart des artisans ont intégré l'entreprise dès sa création. C'est définitivement une force pour tous les chantiers que nous menons. Nous nous connaissons, la confiance et l'entraide sont totales, ce qui nous permet d'être plus efficaces. Nos forces ? Disponibilité, réactivité et qualité du suivi. Mon investissement est pluriel, à la fois les mains dans les gravats et le nez dans les factures. Et mes artisans adorent m'avoir*

avec eux sur les chantiers. Étonnant non ? », sourit Iwonka.

POLDOM, c'est ainsi la garantie de projets clés en main :

- la réalisation des plans de démolition,
- la réalisation des nouveaux plans d'agencement supervisés par un ingénieur,
- l'accompagnement en magasins pour choisir les matériaux,
- la fabrication sur-mesure de meubles, verrières, escaliers et fenêtres,
- la rénovation partielle ou totale des logements.

Spécialisée dans les projets de particuliers, POLDOM répond aussi aux demandes des professionnels, à l'image de l'énorme chantier d'un McDonald's en Île-de-France réalisé il y a 4 ans.

Quelle que soit la nature des projets, POLDOM est à même de répondre à tous vos besoins. « *Mon ressenti compte beaucoup. Nous sommes à l'écoute de tous les projets, y compris en secteur sauvegardé, nous imaginons des solutions, répondons aux imprévus, respectons les budgets avec une grande exigence en termes de rendu final* », conclut Iwonka. ■



07 77 39 24 05
www.poldomrenovation.fr
poldom78000@gmail.com



Matinée-rencontre Les premiers pas vers la maternelle

Votre enfant fait son entrée en maternelle en septembre prochain ? Venez poser toutes vos questions aux professionnels de la petite enfance et de l'éducation à l'occasion de la 6^e édition de la matinée-rencontre à l'école maternelle des Petits-Bois le samedi 1^{er} juin de 9h à 12h.

A lors que votre petit s'apprête à faire ses premiers pas en petite section de maternelle, vous vous posez naturellement beaucoup de questions : **Comment va se passer son premier jour en classe ? Quels vont être les horaires de l'école maternelle ? Va-t-il arriver à trouver sa place en classe ? Comment préparer la séparation ? Quelles émotions peut ressentir mon enfant ? Comment se passe le déjeuner ? Va-t-il faire la sieste ? Comment l'inscrire aux activités ?**

Les professionnels de l'éducation et de la petite enfance sont là pour les aider, les accompagner dans leur adaptation à tous ces changements et pour répondre aux questionnements des parents afin que le passage à la maternelle se fasse en douceur et en toute sérénité.

Côté petite enfance

Des professionnelles de crèche vous aident à gérer au mieux l'entrée de votre enfant à l'école maternelle, lieu de nouvelles expériences et de nouveaux repères affectifs et sociaux.

Des accueillantes du Lieu d'accueil enfants parents (LAEP) ainsi que des professionnelles de l'Espace parents de la Ville participent également à cette matinée-rencontre pour écouter et rassurer les parents lors de cette nouvelle étape dans la vie de leur enfant.

Côté éducation

Recevez toutes les informations nécessaires pour gérer les inscriptions aux activités périscolaires sur le portail Famille et **rencontrez des ATSEM et des coordinateurs périscolaires qui oeuvrent**



au quotidien pour le bien-être des enfants dans les écoles de la ville.

Avec eux, vous pourrez comprendre l'organisation des différents temps de l'enfant et le rôle de chacun de vos interlocuteurs : accueils du matin et du soir, pause méridienne, mercredis et vacances.

Des professionnels de la restauration seront également présents pour répondre aux questions relatives à la cantine (menus, allergies alimentaires, ateliers proposés aux enfants...), et les fédérations de parents d'élèves vous présenteront leur rôle dans l'école et en tant que relais auprès des services de la Ville. ■



Samedi 1^{er} juin de 9h à 12h
École maternelle
des Petits-Bois Albert-Thierry
4, rue des Petits-Bois
Entrée libre
Versailles.fr

Les p'tits JO

Le Forum des tout-petits donne rendez-vous aux parents et aux enfants **le samedi 4 mai de 10h à 17h à l'hôtel de ville et dans ses jardins**. Les professionnels de la petite enfance les retrouveront autour d'ateliers sur le thème des Jeux Olympiques.

Au programme :

- dans les jardins, parcours multisports et spectacle de clôture de 17h à 18h,
- dans la salle des fêtes et sa galerie, parcours motricité, ateliers autour des Jeux, maquillage, peinture, pâtisserie et coin bibliothèque.

01 30 97 83 70 ou sur Versailles.fr



Les élèves s'exposent !

Plusieurs classes des écoles primaires de Versailles (de la petite section de maternelle au CM2) ont répondu à un questionnaire : *Comment représenter « l'envol » à travers les arts plastiques ?*

L'exposition « L'envol » est constituée des réalisations des enfants, qui sont les traces, la mémoire de leurs observations, de leurs réflexions, de leurs échanges, de leurs explorations plastiques sur l'envol des oiseaux.

Du mardi 30 avril au lundi 6 mai
Carré à la Farine • 70 bis, rue de la Paroisse • Entrée libre



Aïe ! Mon enfant entre en 6^e !

Le 13 mai, la Ville organise à l'Université ouverte de Versailles une table-ronde à l'attention des parents des futurs collégiens.

Une étape clé qui interroge et pour laquelle des professionnels se réunissent pour les aider à mieux l'appréhender et à accompagner leur enfant dans cette nouvelle étape de vie.

En septembre prochain, quelque 700 élèves de CM2 feront leur entrée en 6^e. Parmi eux, il y aura peut-être votre enfant, que vous n'avez pas vu grandir...

L'entrée en 6^e : un moment charnière

L'entrée en 6^e est une étape marquante pour les enfants, qui s'accompagne d'évolutions sociales, physiques et psychiques. Ils découvrent de nombreux enseignants, un rythme de travail différent et évoluent dans leurs relations aux autres. De « grands CM2 » ils deviennent « petits 6^e », et entrent dans la période pré-pubère. **Ils ont alors besoin de sentir que vous avez confiance en leurs capacités et développent souvent un besoin d'intimité plus important.** Parfois, cela vous inquiète car la communication devient plus difficile, notamment lorsque les téléphones portables entrent dans l'équation. **Rassurez-vous ! C'est tout à fait normal, à chaque période charnière de la vie et de la scolarité des enfants, des questions spécifiques émergent chez les parents.**

Échanger avec des professionnels

Ce tout premier événement consacré à l'entrée en 6^e vous permettra de partager vos ressentis entre parents dans un climat de confiance et d'échanger avec des professionnels de la parentalité. **Cette table-ronde, animée par la journaliste Ilona Cathelin, réunira Charles Reinhart, auteur et éditeur de *Bonjour, le guide de l'entrée en 6^e*, Laure Japiot, psychologue clinicienne spécialisée dans la prise en charge des enfants et des adolescents et Claire Thouvenot, coach parental de l'association Quokka.**

Comprendre et acquérir des outils

Les écrans et les réseaux sociaux sont désormais inhérents aux pratiques sociales des jeunes. **En tant que parent, comment accompagner les jeunes dans une utilisation raisonnée ?** Comment les sensibiliser aux dangers présents ? Que se passe-t-il dans le corps et dans le cerveau d'un enfant lorsqu'il devient pré-adolescent ? **Si cette période de la vie est le temps des premières expériences, c'est aussi celui de la transgression des limites...** Quel positionnement adopter pour les parents lorsque cela se produit ? C'est à toutes ces questions que les professionnels de la parentalité réunis par la Ville se proposent de répondre le 13 mai prochain.

VERSAILLES

OUUPS!

Mon enfant entre en 6^e!

Lundi 13 mai de 20h à 22h à l'Université Ouverte

TABLE RONDE

Communication parents-enfants

Réseaux sociaux Scolarité

Santé

avec des professionnels de la pré-adolescence

UOV • 6 Impasse des Gendarmes, 78000 Versailles

+ d'infos et inscription

Connaître les ressources locales

Concrètement, vers qui se tourner à Versailles lorsque vous ou votre enfant avez besoin d'être écouté, accompagné ? Cet événement vous permettra de découvrir les différents dispositifs de soutien à la parentalité : **le Point d'accueil et d'écoute jeunes (PAEJ) et l'Espace Parents, les Actions éducatives jeunesse et famille ou encore les maisons de quartiers et le dispositif CLAS.** ■

Table-ronde « Mon enfant entre en 6^e »

Lundi 13 mai de 20h à 22h

Université ouverte de Versailles • 6, impasse des Gendarmes

Entrée libre sur inscription

Retrouvez le lien d'inscription et la présentation des intervenants via le QR code ci-contre ou sur jversailles.fr et Versailles.fr





VERSAILLES

Versailles recrute des animateurs!

Rejoignez une équipe dynamique et mettez en avant vos talents créatifs, sportifs ou culturels



Emploi du temps modulable en période scolaire et pendant les vacances. Rémunération de 80€ à 340€ nets/semaine en période scolaire et d'environ 500€ nets/semaine pendant les vacances.

Envoyez votre CV et votre lettre de motivation à:
recrutementanimation@versailles.fr

Retrouvez les offres d'emploi détaillées sur versailles.fr rubrique « la ville recrute »



Animateur : votre belle aventure

Entre sourires partagés, rythmes endiablés, atelier cuisine, grand jeu en forêt, grandes discussions à la cantine, petits bobos et consolations... Bienvenue dans la vie d'un animateur de la Ville de Versailles !

Afin de satisfaire les 8000 enfants âgés de 3 à 11 ans résidant à Versailles, la Ville propose un service important d'accueils périscolaires et extrascolaires, les jours d'école (accueil périscolaire matin et soir, temps de restauration scolaire, études surveillées), le mercredi et les vacances.

Elle recrute tout au long de l'année des animateurs, titulaires du BAFA ou non, dans le cadre de temps de travail variables en fonction des disponibilités des candidats. Vous êtes créatif, enthousiaste, responsable, et vous aimez trouver du sens dans ce que vous entreprenez ? Alors, si vous recherchez une activité principale ou de complément, quel que soit votre âge, laissez-vous convaincre par Aurore, responsable périscolaire, et rejoignez l'équipe d'animation. Les enfants vous attendent !

Animateur : un métier coup de cœur !

« Pour moi, animer est définitivement un métier passion, qui place l'enfant au cœur de l'action. En semaine, nos journées vont de la pause méridienne à

11h15 jusqu'à 18h30. Sur ces temps du midi et du soir, nous accompagnons les enfants et animons leur temps périscolaire pour qu'il leur soit le plus agréable possible. Nous leur proposons toutes sortes d'activités ludiques, créatives ou encore sportives. Je garde moi-même un excellent souvenir de mes années d'école et du centre de loisirs à Versailles. Et c'est ce souvenir que je souhaite offrir aux enfants. Il en est de même les mercredis et pendant les vacances où nous allons plus loin dans notre offre créative. Pirates, jungle, cirque... les thématiques sont nombreuses, et nous aimons embarquer les enfants avec nous dans nos aventures pour les couper de leurs journées traditionnelles d'école. »

En quoi consiste le métier d'animateur ?

« Être animateur, c'est avant tout assurer la sécurité des enfants que nous accueillons. Nous sommes formés pour cela et le nombre d'animateurs par équipe dépend du taux d'encadrement légal. Notre rôle est ensuite de les socialiser et de les distraire en leur proposant un imaginaire ludique, lié à un projet pédagogique réfléchi en équipe. Finalement, les enseignants et les autres personnes encadrantes contribuent



à l'éducation des enfants en leur inculquant les valeurs de respect et de vivre ensemble. »

Quelles sont les attentes du métier ?

Motivation, communication et créativité sont les trois premiers mots qui me viennent en tête ! Il faut être motivés car les enfants sont pleins d'énergie et très demandeurs. Il faut savoir communiquer pour créer un vrai lien avec l'enfant et une passerelle entre animateurs, parents et enseignants. Puis, il faut être créatif pour imaginer et mettre en œuvre des projets d'animations afin d'offrir aux enfants de vrais moments de détente, des temps extraordinaires de jeux, de création, de musique, de chant, de culture, de sorties...

Quel est le profil d'un animateur ?

Il n'y a pas un profil type. La diversité fait la force des équipes d'animation. Les enfants sont tous différents et ils savent capter chez l'animateur le trait de caractère qui leur ressemble. L'émotion est essentielle. L'école est un lieu de vie, et doit être un lieu de joie et d'expressions positives. Et l'animation n'est pas réservée qu'aux jeunes ! La Ville accompagne tous ses agents dans la formation à l'animation (BAFA, stage...). ■



« L'école est un lieu de vie, et doit être un lieu de joie et d'expressions positives. »

Aurore, responsable périscolaire.



Les rendez-vous de mai à ne pas manquer au Château !

Grandes eaux, opéras, concerts... choisissez parmi l'offre culturelle et événementielle très variée du Château qui correspond le mieux à vos envies !

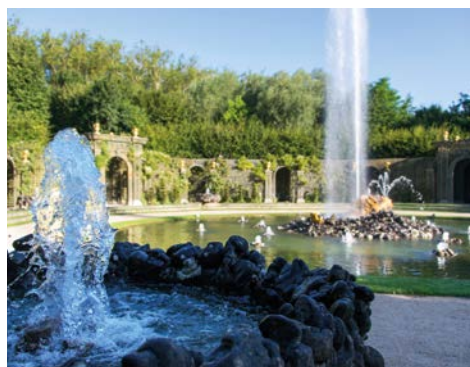


© Pascal Le Mée

- À l'occasion de l'événement **Tous à l'Opéra**, l'Opéra Royal vous ouvre ses portes les 4 et 5 mai* ! Visite libre et gratuite, démonstration de chant lyrique, découverte de la danse baroque et autres surprises sont au programme !
- Le 16 mai, découvrez **L'Olimpiade de Cimarosa** sous la direction de Christophe Rousset, somptueux drame de *bel canto*.
- Du 22 au 26 mai, l'Opéra Royal propose **L'Enlèvement au Sérail de Mozart** dans une mise en scène de Michel Fau et dirigé par Gaétan Jarry.
- La Chapelle Royale accueille l'Orchestre national d'Île-de-France pour la **Grande Messe en ut mineur** le dimanche 26 mai.
- Le 31 mai, ne manquez pas l'ultime chef-d'œuvre de **Rameau, Les Boréades**, dirigé par Václav Luks.

- **Versailles Electro** revient pour une nouvelle édition le 18 mai, et investit les terrasses des Jardins du château de Versailles pour une soirée exceptionnelle !
- Enfin, les **Grandes Eaux Musicales** du château de Versailles ont fait leur grand retour ! L'occasion d'une promenade en famille ou entre amis pour flâner sur les traces du Roi-Soleil et (re)découvrir les Jardins et leurs bosquets, remis en eau et en musique, tous les week-ends, mardis et jours fériés. En semaine, profitez des Jardins Musicaux pour parcourir ces incontournables jardins au rythme de la musique baroque ! ■

*Pour les 4 et 5 mai, accueil Place Gambetta, Porte Sénat



© Thomas Garnier

www.chateauversailles-spectacles.fr

www.operaroyal-versailles.fr

01 30 83 78 89

Billetterie-boutique au 3 bis, rue des Réservoirs



© M Verret

Une nouvelle collaboration avec Saint-Louis

En résonance avec les verres à pied *Galerie des Reines* créés en 2020, le château de Versailles et Saint-Louis dévoilent un **nouveau coffret de flûtes à champagne en référence à quatre souveraines emblématiques : Marie-Thérèse d'Autriche, Marie Leszczyńska, Marie-Antoinette et Marie-Amélie**. Ces quatre verres en cristal aux motifs de taille inspirés des décors de Versailles sont réunis en coffrets, édités en avant-première pour le château de Versailles, et mis en vente exclusivement par souscription jusqu'au 30 juin 2024, au profit de la restauration et du remeublement du château de Versailles.

Château de Versailles
www.chateauversailles.fr



Le week-end événement du Pentathlon des Arts

À l'approche des Jeux Olympiques et Paralympiques de Paris 2024, le château de Versailles se met à l'heure du sport ! **Afin de tisser le lien entre activités physiques et culturelles, le château de Versailles invite tous les publics, et notamment les familles, à venir participer au Pentathlon des Arts les 8 et 9 juin**. Inspiré des épreuves du pentathlon moderne qui se déroulera cet été dans le parc du château, le Pentathlon des Arts s'articulera autour de cinq domaines artistiques (musique et arts de la scène, arts visuels, littérature et écriture, architecture et design, audiovisuel et arts numériques) lors de dix épreuves (marathon de danse ancienne, tournoi d'escrime, concours complet de diction, sprint de broderie, etc.) qui se dérouleront dans différents lieux du Château spécialement ouverts pour cette occasion unique. **La billetterie est ouverte, réservez vite vos places !**



© Didier Saulnier

Tous à vélo !

Venez défier un champion du monde à la fête du vélo de l'Agglo le dimanche 26 mai.



Clément Leroy, six fois champion du monde d'équilibre à vélo et recordman d'endurance en équilibre statique pendant 24h vous lance le défi! Vous avez un vélo? Le sens de l'équilibre? Alors n'hésitez pas. Venez le rencontrer!

Au cours de son show et d'une conférence, Clément explique l'importance d'être optimiste et plus confiant à l'aide de son vélo.

En famille, entre amis ou en solo

Rejoignez l'Agglo à vélo où de nombreuses activités gratuites attendent petits et grands de 11h à 18h:

- **Show BMX Acrobatique**, avec des figures et cascades impressionnantes,

- **Mini-golf sur le thème équestre**, où il faudra s'armer de patience pour diriger sa balle...
- **Atelier de réparation vélo**: des conseils et aides pour réparer soi-même son vélo et petites réparations possibles,
- **Marquage de vélos** gratuit pour faciliter l'identification du propriétaire,
- **Initiation au vélo à assistance électrique avec Véligo** par la Région Île-de-France,
- **Maquillage** pour enfants,
- Un atelier de **kirigami** pour les âmes créatives sur le thème des Jeux Olympiques,
- **Prendre la place d'un conducteur de bus** avec Transdev et réaliser ce qu'est un angle mort,
- **Informations de l'association VeloVGP** promouvant les déplacements quotidiens à vélo,
- **Mur d'escalade**,
- **Sensibilisation à la sécurité routière.**

Le tout en rythme et en musique dans une ambiance festive avec la fanfare!

Huit parcours balades

En cette année olympique, **un parcours unique est proposé dans le parc du château de Versailles afin de découvrir les infrastructures des épreuves équestres des Jeux de Paris 2024.**

Au départ des villes de Bailly, Bièvres, Bois d'Arcy, Bougival, Buc, Jouy-en-Josas, La Celle Saint-Cloud, Noisy-le-Roi, Renne-moulin, Saint-Cyr-l'École, Toussus-le-Noble et Viroflay, tous les aménagements cyclables mènent à Versailles Grand Parc! ■

Informations complémentaires sur Versaillesgrandparc.fr



EN BREF

Concert de l'orchestre symphonique et des chœurs du Conservatoire

Les chœurs d'adultes (Le Chœur d'Ailleurs, Chœur Réjoui, ViroChœur et invités), accompagnés de l'orchestre symphonique du Conservatoire explorent les pages les plus célèbres du répertoire lyrique: Mozart; Bizet; Verdi; Offenbach ou encore Wagner.

Dimanche 2 juin, 18h

Théâtre Gérard Philipe,

78210 Saint-Cyr-l'École

Direction: Bernard Le Monnier

Chefs de chœur: Mireille Durand-Gasselien, Valérie Josse, Paul de Plinval, Solène Ponard



Challenge vélo

Entreprises et salariés, n'oubliez pas de vous inscrire et de participer au challenge vélo. En pédalant tout le long du mois de mai, cumulez vos kilomètres parcourus et tentez de gagner ce challenge en équipe. Pour participer il suffit aux entreprises de s'inscrire sur la plateforme de notre partenaire Géovélo et d'inviter leurs collaborateurs à former une équipe, et tenter de gagner l'un de nos grands prix!

Inscrivez-vous en scannant ce QR code :



Versailles Grand Parc • 6, avenue de Paris
www.VersaillesGrandParc.fr



VersaillesGrandParc
communauté d'agglomération

Paris-Saclay Spring #6

Le rendez-vous annuel de l'innovation « Paris-Saclay Spring » se tiendra à Jouy-en-Josas, sur le prestigieux campus de HEC Paris les 16 et 17 mai prochains.

Tous les acteurs de l'innovation, de la recherche et de la science du cluster s'exposent et donnent rendez-vous aux investisseurs, chercheurs, entrepreneurs, directeurs R&D et visiteurs internationaux. Au programme de cette édition spéciale Cleantech : journées d'échanges, de rdv BtoB et pitches start-up présélectionnées qui dévoileront leurs projets et leurs ambitions autour d'une grande conférence sur l'hydrogène, la décarbonation et la transition énergétique de l'industrie et des transports.

Le jeudi 17 mai, des circuits de l'innovation sont proposés avec une journée « portes ouvertes » dans des laboratoires ou centres de R&D privés qui ouvrent exceptionnellement leurs portes pour l'occasion. Uniquement sur inscription.

Inscriptions sur registerparissaclayspring.com/fr

Al-Anon / Alateen

Vaincre les souffrances de l'alcool

Ouverte aux proches des malades alcooliques, à travers des réunions régulières, l'association Al-Anon / Alateen de Versailles offre des moments de dialogue, d'entraide, de partage et de lâcher-prise à tous ses participants. L'association fête ce 17 mai ses 55 ans de présence à Versailles, l'occasion de mettre en lumière son existence et ses actions.

Il n'est pas nécessaire de boire pour souffrir de l'alcoolisme. C'est là tout l'enjeu de l'association Al-Anon (pour les adultes) / Alateen (pour les jeunes à partir de 12 ans) : **accompagner par la parole les proches de malades alcooliques, qu'ils soient adultes ou enfants d'alcooliques.**

La force du groupe

Tous les participants au groupe de parole sont profondément impactés par la maladie de leur proche, tous témoignent dans l'anonymat et sans jugement de leur expérience, des souffrances qui marquent ou ont marqué leur vie, des émotions bouleversées, des relations brisées, de la honte ou encore de la culpabilité; mais aussi de leur force et de leur espoir. « *Ces réunions représentent toute la force du groupe, qui a comme seul et unique but d'aider les familles des alcooliques. Aucune identification sociale, aucune barrière n'est posée. Tout est centré sur l'alcool et les souffrances qui en découlent, sur la meilleure façon d'accompagner les malades mais aussi de nous accompagner, nous les proches. L'alcool laisse des traces qui ne partent pas facilement même quand le malade est abstiné* », confie Florence.

Un travail sur soi, pour soi et les malades

« *C'est un comble d'avoir un travail à faire sur soi alors que nous ne sommes pas les personnes qui boivent!* » et pourtant... Se questionner, s'interroger, se remettre en question, se déculpabiliser, lâcher prise sont bien des réponses au mal-être des participants. « *Le proche peut humilier, empêcher le malade de prendre des responsabilités, contrôler... un comportement d'autorité et de culpabilisation dont il n'est pas toujours facile de se défaire, même lorsque le malade a posé son verre. Les proches doivent ainsi comprendre*

qu'ils ne sont pas tout-puissants sur la vie du malade alcoolique. Un changement d'attitude peut alors contribuer à leur rétablissement et aider le malade », poursuit Florence.

La relation fraternelle des groupes Al-Anon / Alateen est une force sur laquelle les participants peuvent s'appuyer pour combattre ce mal familial qui affecte petit à petit l'entourage: le/la conjoint(e), les enfants, les parents, les amis et les relations professionnelles. Si vous êtes concerné et si vous le souhaitez, n'hésitez pas à contacter l'association. ■

AL-ANON / ALATEEN GROUPES FAMILIAUX

Réunion ouverte à toute personne proche d'un malade alcoolique. Sans inscription, sans cotisation, dans l'anonymat total.

Tous les vendredis de 20h30 à 22h (réunion ouverte aux professionnels le 3^e vendredi du mois).

Annexe de la Maison de Quartier Montreuil-Vauban

49, rue Champs Lagarde

07 68 67 74 74 - 09 63 69 24 56 (numéro national)

al-anon.alateen@orange.fr

al-anon-alateen.fr



La Croix Bleue

Présente à Versailles depuis 43 ans, l'association La Croix Bleue se veut ouverte à tous sans distinction pour venir en aide aux personnes en difficulté avec l'alcool et autres addictions ainsi qu'aux personnes de leur entourage. L'action de La Croix Bleue s'appuie essentiellement sur la disponibilité et l'expérience de ses membres bénévoles qui ont suivi des formations (addictologie, relations humaines, psychologie, etc.) et de ses intervenants médico-psychosociaux. La Croix Bleue propose entre autres un accompagnement individuel avec des visites à domicile, à l'hôpital et collectif avec des réunions (groupes de parole) à la maison de quartier Notre-Dame au 7, rue Sainte-Sophie.

Renseignements auprès d'Henry au 06 11 18 43 15,
de Daniel au 06 81 40 16 53
ou d'Olivier au 07 60 28 08 70
lacroixbleuedeversailles@gmail.com
www.croixbleue.fr



Cohésion sociale

« Aller vers » les plus isolés

Urgence, réactivité, entraide, écoute, aide à la réinsertion... la mission Cohésion sociale du Centre communal d'action sociale accompagne au quotidien les personnes en situation de grande exclusion en collaboration étroite avec ses partenaires associatifs et de terrain.

La mission Cohésion sociale, ce n'est pas seulement l'histoire d'un service composé de travailleurs sociaux engagés, c'est aussi, et surtout, celle de personnes, hommes, femmes, enfants marquées par la vie, et qui acceptent ou non la main qu'on leur tend. « Faire du lien » est alors l'essentiel du métier, qu'il se fasse en interne avec les autres services et partenaires de la Ville ou bien sur le terrain avec les associations et les personnes isolées. « En arrivant à la Ville en 2007, je me suis servie de l'existant et des connaissances du service Hygiène alors en charge de cette mission pour mener à bien celle qui devenait la mienne », raconte Annette Louessard, coordinatrice Cohésion sociale.

Rencontrer pour mieux aider

« Je suis alors partie à la rencontre des personnes qui vivaient dans les bois, je suis allée chez elles, dans leur cabane, sous leur tente, dans leur squat pour apprendre à les connaître, pour découvrir leur histoire et tenter de les aider », poursuit-elle. « Je me souviens de cet homme, fan du PSG, avec qui j'ai bu nombre de cafés dans des tasses improbables et qui de par son histoire refusait toute aide, ne s'accordant plus aucune valeur ni aucune chance. Et pourtant, par la promesse d'une invitation à un match, j'ai réussi à lui faire faire sa carte d'identité. Cela a pris 3 ans. Il a assisté à un match, a ensuite accepté une situation d'hébergement, puis un travail comme cuisinier, son précédent métier avant de se retrouver à la rue. Il a aujourd'hui son propre appartement. Cela m'aura pris 10 ans pour appréhender cet homme, qu'il me fasse confiance et prenne la décision de s'en

sortir. » Des histoires comme cela, il y en a plein. Elles ponctuent le quotidien des travailleurs sociaux, humainement touchés, mais enrichis de ces rencontres sans filtre.



« Nous ne restons pas intacts face à ces histoires de vie, mais humainement, ça nous apprend l'humilité et la vérité. »

Annette Louessard,
coordinatrice Cohésion sociale

Agir et se coordonner : des maraudes toute l'année
L'action passe par l'alerte, le signalement, le repérage. La mission Cohésion sociale travaille en lien étroit avec la police municipale, la voierie, les maisons de quartier, les espaces verts ; avec des partenaires associatifs comme

EN CHIFFRES



123
signalements
sur l'année 2022



80
maraudes effectuées
par la mission
en 2022

la Croix-Rouge, le Samu social, l'Ordre de Malte, le Secours Catholique, SOS Accueil, Médecins de rue ; puis avec la police nationale, le centre hospitalier de Versailles, la sécurité du château, les commerçants, les responsables de parking, les paroisses ou encore l'ONF. Tous les jours, une maraude est effectuée sur le territoire de Versailles grâce à l'engagement de bénévoles qui, en lien avec le Samu social vont au-devant des personnes identifiées.

En relation avec la mission de Cohésion sociale, tout est réalisé pour assurer le suivi social de ces situations préoccupantes. Le métier de ces travailleurs sociaux est lié à l'urgence humaine. Des urgences qui ne peuvent pas être mises de côté.

Il faut agir vite, persévérer, accompagner les personnes en situation de grande exclusion mais aussi les acteurs de terrain, les structures et les bénévoles. ■



« Cette mission est essentielle afin d'éviter que la situation des personnes ne se dégrade et veiller au cadre de vie des Versaillais. »

Murielle Jouanno, directrice du CCAS

« La démarche de "l'aller vers" impulsée par la coordinatrice de cohésion sociale permet l'accompagnement de nombreuses personnes qui n'auraient jamais pu franchir les portes des services sociaux. »

Mathilde Boucher,
chef de service de proximité



UNION POUR VERSAILLES

Les espaces végétalisés : un héritage remarquable à préserver, développer et valoriser

Versailles dispose d'un héritage remarquable et unique en son genre : ses jardins, parcs et axes végétalisés dessinés par André le Nôtre. Les 45 jardiniers de la Ville sont à l'œuvre, en toutes saisons et dans tous les quartiers, pour maintenir cet héritage au plus haut niveau de qualité. Esprit Jardin a été l'occasion de montrer leur talent et leur imagination, mis en valeur par la création paysagère éphémère différente chaque année, placée au cœur de l'événement.

Mais Esprit Jardin, au-delà d'être le rendez-vous annuel des professionnels et amateurs de jardin, est aussi un marqueur important de l'une des priorités de notre équipe municipale : promouvoir la nature en ville.

Il y a 3 ans, poursuivant le travail réalisé lors des mandatures précédentes, nous avons mis en place un Plan Arbre en

trois parties : la protection de notre patrimoine arboré et son adaptation au changement climatique, la concertation avec les Conseils de quartier pour prendre en compte la demande de nature exprimée par nos concitoyens, et la mise en place de règles qui s'imposent aux entreprises intervenantes sur le domaine public pour le respect des arbres.

Dans les crèches et les écoles, la nature reprend ses droits dans les cours, c'est notre programme « Oasis », avec une cour de crèche et deux cours d'écoles réaménagées par an. Nos trois parcs forestiers, avec l'accord de l'ONE, ont vu leurs aires de jeux refaites à neuf en matériaux naturels en bois. De nombreux parcs, jardins et cimetières ont été replantés avec de nouvelles essences mieux adaptées au changement climatique, comme les Carrés Saint-Louis. Avec l'appui des subventions liées au Programme européen GoGreenRoutes, le parc Blaise Pascal se réinvente avec une aire de jeu pour enfants, un espace de sport et une prairie boisée avec tables et bancs pour profiter en famille de la nature.

Notre programme de nature en ville modifie également nos rues et avenues : continuité de la canopée pour réduire les îlots de chaleur, promotion de la biodiversité par l'utilisation plus sobre de l'éclairage nocturne. La rue des États-Généraux, dans sa nouvelle configuration avec le juste équilibre des différentes mobilités à l'ombre des arbres en cours de plantation en sera une parfaite illustration.

Ainsi, la nature en ville passe d'un simple statut esthétique à la réponse la plus pérenne qui soit, à une triple nécessité : écologique, sociale et de santé publique. Notre équipe est fière d'avoir pu y contribuer pour le plus grand bénéfice des Versaillais.

La majorité municipale

EN AVANT VERSAILLES

Odessa n'est pas Dantzig

Imaginons un instant que le Mexique veuille signer un traité d'alliance militaire avec la Chine ou la Russie, et déployer des armes nucléaires sur son sol. Que se passe-t-il ? Les États-Unis menaceront Mexico d'une intervention armée comme à Cuba en 1962. Cette situation géopolitique imaginaire a-t-elle des points communs avec le conflit ukrainien actuel ? Oui et non.

Des griefs supplémentaires existent du côté ukrainien. En 1932, une famine provoquée par Staline provoqua l'Holodomor : des millions d'Ukrainiens moururent de faim dans des conditions terribles, qu'évoque Koestler dans ses mémoires.

De leur côté, les Russes se plaignent depuis dix ans de la persécution des russophones d'Ukraine : bombardements des civils, assassinats politiques, massacre d'Odessa, interdiction de la langue russe, attaques contre l'orthodoxie.

L'Ukraine (tout particulièrement sa partie occidentale) n'a pas été épargnée par les drames touchant ses minorités : massacre des professeurs polonais de Lwov de 1941,

ghettos, persécution de l'église uniate. Pour se convaincre du caractère indéchiffrable du conflit actuel, il faut lire dans *La garde blanche* de Boulgakov, ukrainien d'origine russe, le récit de la déroutante guerre civile qui mit fin à l'éphémère République ukrainienne de 1917.

Dans le conflit en cours, États-Unis et Russie sont les puissances en présence. Une longue tradition d'amitié unit la France aux premiers, qu'elle a contribué à créer et qui lui apportèrent la victoire en 1918.

Il n'existe pas de différend territorial entre La France et la Russie. Le sacrifice des Russes à Tannenberg a sauvé la France en 1914. Le communisme n'a jamais pu entamer les relations d'amitié traditionnelle entre la France et la Russie.

En février 2022, la France pouvait perpétuer la politique d'équilibre initiée par le général de Gaulle à Moscou en décembre 1944. Une autre voie a été suivie. Acheté aux Américains, le gaz naturel a quadruplé. Les produits pétroliers russes, dorénavant raffinés en Inde, sont importés à grands frais. L'industrie allemande vacille. Les finances publiques françaises

s'effondrent. Et l'aide à l'Ukraine reste un puits sans fond.

Quel danger représentait cependant la Russie pour la France en 2022 ? La France n'a pas d'intérêt vital à Odessa ou à Kiev. Faible démographiquement (140 millions d'habitants), la Russie est incapable de dominer une Europe de 400 millions d'habitants. Pourquoi chercherait-elle à faire maintenant dans l'Europe entière ce qu'elle n'a pas su faire à l'Est pendant 40 ans ?

Il y a plus grave. Sous prétexte de guerre, les libertés sont attaquées. Un journaliste américain meurt dans l'indifférence en prison en Ukraine (Gonzalo Lira). Les élections y sont suspendues. Une universitaire allemande perd son emploi pour avoir parlé du conflit en termes insuffisamment manichéens (le Pr U. Guérot). Pour affermir son pouvoir vacillant, le gouvernement français entretient la peur comme avec le COVID.

En avant Versailles !
enavantversailles@gmail.com

AVERTISSEMENT : ces textes sont des tribunes librement ouvertes aux groupes qui composent le Conseil municipal. Ils n'engagent que la responsabilité de leurs auteurs.

VIVRE VERSAILLES - ÉCOLOGIE CITOYENNE

Juste une question de nom ?

Lors du dernier conseil municipal, du 14 mars 2024, deux projets de délibérations non inscrits à l'agenda ont été présentés en format papier sur nos pupitres en début de séance.

Ce n'est pas la première fois que des délibérations sont ainsi introduites à la "dernière minute" et une des incidences, non des moindres, est le non respect du délai, fixé à cinq jours francs, pour communiquer aux élus les projets inscrits à l'ordre du jour. Que l'on soumette de nouveaux sujets à la dernière minute s'entend si l'urgence le justifie, à condition toutefois que cela reste exceptionnel. Sauf qu'en l'espèce, une des deux délibérations concernait un changement de nom de rue. Et nous pouvons raisonnablement nous accorder à dire que c'est le genre de décision qui peut attendre un prochain conseil municipal sans que cela ne mette en péril le fonctionnement de la ville. D'autant plus que celle-ci a été débattue et votée en toute fin de conseil, vers 21h15, après deux heures et quart d'une séance bien dense,

sans qu'on ait pu, ou eu la présence d'esprit de poser les questions d'ordre pratique que peut susciter un tel changement vis-à-vis des riverains concernés et, d'ordre politique, sur l'importance que revêt le choix d'un patronyme pour une voie.

Car attribuer un nom de rue est un événement suffisamment rare et symbolique pour nous interroger sur les figures que nous souhaitons célébrer collectivement. Or aujourd'hui en France, seules 6 % des rues portent des noms de femmes. A Versailles ce ne sont que 2 % des rues qui sont concernées contre 38 % qui portent des noms d'hommes (soit 14 rues contre 244). Si on rapporte ces chiffres au nombre de rues portant des noms patronymiques uniquement, cela donne 5 % contre 95 % pour les hommes... Il y a de quoi s'interroger lorsque l'on regarde ces données, compilées par un collectif de Versaillaises et Versaillais, qui a par ailleurs porté ce sujet par des actions symboliques le 8 mars dernier, journée internationale de lutte pour les droits des femmes. Et cela questionne sur la place laissée aux femmes dans nos mémoires, notre

désir de les célébrer et de reconnaître leur empreinte dans l'Histoire.

Pourtant, les femmes illustres et inspirantes qui ont marqué l'Histoire ne manquent pas et notre ville gagnerait à leur rendre hommage à travers une visibilité plus juste.

Texte de Moncef

Liste Vivre Versailles
élu.es Stéphanie Belna & Moncef Elacheche
contact@vivreversailles.org
www.vivreversailles.org

ENSEMBLE VIVONS VERSAILLES

Le Pacte vert européen à l'épreuve du millefeuille francilien : restons « ZEN » !

Le Pacte vert se décline au niveau de Versailles Grand Parc (VGP) selon les objectifs 2030 suivants : moins 40 % d'émissions de gaz à effet de serre (GES) par rapport à 1990 (Loi TECV); moins 20 % de consommation finale d'énergie par rapport à 2015 ; 32 % d'énergie renouvelable dans la consommation finale brute d'énergie; améliorer ou maintenir la qualité de l'air et adapter le territoire au changement climatique (Plan de Protection de l'Atmosphère – PPA, Schéma Directeur de la Région Île-de-France Environnemental – SDRIF-E et Plan Climat Air Energie Territorial – PCAET). Les réalisations et les projets en cours présentés dans le Rapport sur le développement durable 2024 de Versailles au conseil municipal du 14/12/2023 s'inscrivent dans cette ambition. Mais nous n'avons toujours pas de plan d'actions associé à des trajectoires d'objectifs. Or c'est un plan d'ensemble avec des résultats échelonnés et des investissements

associés qu'il convient de définir, pour VGP et Versailles, comme pour toutes les collectivités en France.

Même si l'ancienneté de certaines données (2018, 2017 et 2010 pour l'Enquête Globale Transport) limite sa portée, le diagnostic territorial (version d'août 2023, <https://www.versaillesgrandparc.fr>), riche en informations, recense les émissions de GES et de polluants atmosphériques, les enjeux et les risques, et fixe des axes stratégiques. On y trouve un rappel de la complexité du cadre réglementaire et un calendrier. Les délais de mise en application de la loi sont édifiants, depuis la délibération en Conseil Communautaire en 2018 jusqu'à l'adoption du plan 2024-2030 prévu cette année. Le 28/11/2023, le Conseil communautaire de VGP a émis un avis favorable au projet de SDRIF-E sous réserve de la prise en compte de spécificités du territoire. Après intégration des retours de l'enquête publique, il devrait être adopté à l'été 2024 et ensuite approuvé par le Conseil d'Etat. Le SDRIF-E vise une région « ZAN » (Zéro artificialisation nette) mais aussi

« ZEN » (Zéro émission nette) favorisant une décarbonation des transports ainsi qu'une région circulaire, tout en permettant la construction de logements et la réindustrialisation. La tension pour arriver à concilier ces ambitions explique les divergences de vue affichées par la région lors de la COP régionale Île-de-France (lancée le 2 avril) sur la méthode gouvernementale et son souhait d'intégrer le bilan carbone des importations de l'Île-de-France dans la mesure des indicateurs. L'hyper-concentration en Île-de-France et les projets de développement du Grand Paris semblent aller à l'encontre des lois climat et résilience. Seule la mobilisation de toutes les parties prenantes, y compris des EPCI et des villes, permettra d'identifier des solutions concrètes pour concilier au mieux les enjeux sociaux, économiques et écologiques.

Anne-France Simon
ensemblevivonsversailles@gmail.com
Ensemblevivonsversailles.fr

AVERTISSEMENT : ces textes sont des tribunes librement ouvertes aux groupes qui composent le Conseil municipal. Ils n'engagent que la responsabilité de leurs auteurs.

RASSEMBLEMENT POUR VERSAILLES

Pour une fierté partagée à Versailles

A l'orée des Jeux olympiques, Versailles se prépare à jouer un rôle clé. Nous savons que tous les acteurs municipaux font face aux exigences les plus dérivantes du gouvernement et nous les en remercions. Malheureusement, les informations communiquées ne reflètent pas l'importance de l'événement : les JO sont une opportunité de rassemblement et de fierté partagée, qui devrait mettre en valeur la capacité des Versaillais à s'unir pour réaliser un projet d'une ampleur impressionnante.

Malgré les affirmations récurrentes de la majorité municipale sur l'écoute des citoyens, l'absence de comptes-rendus à jour des conseils de quartier suscite des doutes. Les discussions confinées dans l'ombre empêchent les Versaillais non seulement de suivre les décisions relatives à un événement aussi important, mais, les privent aussi de contribuer à l'ambiance festive ou encore d'évaluer les conséquences sur leur quotidien. La transparence dans la gouvernance locale est encore plus essentielle

dans ce contexte de l'organisation des JO. Les impacts sur les infrastructures, la mobilité et l'environnement doivent faire l'objet d'une discussion ouverte et d'informations régulières.

Pilier d'une vie locale saine, la transparence n'est pas seulement une question de bonne gestion. Comment les suivre les débats, y participer, comprendre les décisions prises ? Cette opacité crée un fossé entre les élus et les électeurs, fossé qui nourrit l'indifférence voire la méfiance.

Une publication systématique des comptes-rendus de chaque réunion sur le site web de la mairie dans un délai de 10 jours ainsi qu'un engagement clair et formel de la majorité en faveur de la transparence dans l'organisation de ces JO et plus généralement dans les activités des conseils de quartier, véritables ponts entre les habitants et les élus, permettraient de pallier cette lacune.

La question n'est pas seulement de savoir si les besoins des habitants sont discutés, mais de s'assurer que ce processus se déroule dans la lumière, visible et vérifiable par tous. C'est une question de confiance, de responsabilité et d'intégrité dans la ges-

tion communale. La tenue des Jeux olympiques dans notre ville est une opportunité unique qui soulève des défis importants. La transparence n'est pas une option, mais une nécessité pour assurer que cet événement historique se déroule aussi dans l'intérêt de tous.

Il est temps pour Versailles de faire un pas de plus vers une démocratie locale véritablement ouverte et participative chère au Rassemblement National.

En tant que citoyens, nous avons le droit, mais aussi la responsabilité, d'exiger cette transparence. Seulement, alors, les conseils de quartier pourront pleinement jouer leur rôle. Les Jeux olympiques doivent être un moment de fierté pour Versailles.

C'est pourquoi j'appelle une nouvelle fois à une démocratie locale plus transparente.

Versailles mérite une gouvernance à la hauteur de son histoire et de son avenir.

Anne Jacqmin
Rassemblement pour Versailles
Anne.jacqmin@versailles.fr

LE RÉVEIL DÉMOCRATIQUE ET SOLIDAIRE

Versailles, pour une Révolution Verte dès les Elections Européennes

A Versailles, nous avons toujours été des pionniers. Notre histoire est marquée par des figures audacieuses qui ont osé regarder au-delà de l'horizon. Aujourd'hui, cet horizon, c'est celui de notre planète, de notre environnement. Il est temps d'agir avec audace pour le préserver.

Alors que le chant des oiseaux dans nos jardins royaux se fait chaque année de plus en plus discret, que nos allées se parent d'un bitume étouffant sous la canicule, l'évidence est là : notre environnement souffre. Et avec lui, notre qualité de vie à Versailles. Mais avons-nous réellement pris la mesure de ce qui nous attend si nous ne changeons pas de cap maintenant ?

Imaginez Versailles en 2030, après avoir embrassé la révolution verte : des espaces verts foisonnants, des rues où les véhicules électriques et les vélos cohabitent harmonieusement, des énergies renouvelables alimentant chaque foyer. Une ville modèle

pour l'Europe, un Versailles qui inspire et respire. C'est une vision ambitieuse, mais à notre portée.

L'écologie n'est pas une contrainte, c'est une opportunité. Une opportunité de redéfinir notre rapport à l'environnement, de créer des emplois durables, d'améliorer notre santé et de garantir un avenir serein pour nos enfants. Versailles peut devenir le symbole d'une Europe verte, innovante et solidaire. Nous avons la capacité et la responsabilité de faire de cette vision une réalité.

Le 9 juin 2024, votre voix peut transformer Versailles et par extension, l'Europe. En votant pour les candidats écologistes, vous choisissez un avenir durable, vous choisissez l'innovation et la préservation de notre patrimoine naturel. Il s'agit d'un moment décisif pour Versailles, pour la France, pour l'Europe. Ne laissons pas passer notre chance d'agir.

Chers Versaillais, chères Versaillaises, l'heure n'est plus à l'hésitation. L'avenir de

notre ville, de notre pays, de notre continent, dépend de nos choix aujourd'hui. Le 9 juin, faisons le choix de l'écologie. Pour Versailles, pour l'Europe, pour nous tous.

Pour en parler vous invitons à nous rencontrer lors de nos permanences hebdomadaires dans notre bureau citoyen de l'hôtel de ville de Versailles : les mardi et samedi sur rendez-vous en nous envoyant un mail à :

versailles2020@le-reveil-democratique-et-solidaire.fr

AVERTISSEMENT : ces textes sont des tribunes librement ouvertes aux groupes qui composent le Conseil municipal. Ils n'engagent que la responsabilité de leurs auteurs.



VERSAILLES

Pour publier votre annonce dans le magazine Versailles contactez le 01 30 21 18 20



48 000 exemplaires · 8 numéros par an
Distribution dans toutes les boîtes aux lettres de la ville

VERSAILLES · FR
f X Instagram YouTube



VERSAILLES

Votre ville recrute!

Rejoignez le service public d'une ville en mouvement

RÉGISSEUR TECHNIQUE PRINCIPAL

Au cœur de l'action du nouvel espace événementiel pluridisciplinaire de l'Ancienne Poste, vous serez chargé de concevoir et superviser des dispositifs techniques et humains nécessaires à la conduite des expositions, spectacles, ou événements programmés sur site.

CACES
habilitations électriques
SSIAP 1 - PSC1

RÉGISSEUR TECHNIQUE ADJOINT

Au cœur de l'action du nouvel espace événementiel pluridisciplinaire de l'Ancienne Poste, vous serez chargé, sous l'autorité du régisseur principal, de superviser les dispositifs techniques nécessaires à la conduite des expositions, spectacles, ou événements programmés sur site.

CACES
habilitations électriques
SSIAP 1 - PSC1

ANIMATEUR : CYBERSAILLES COMMUNICATION RÉFÉRENT ASSOCIATIONS

Au sein de la maison de quartier Vauban vous proposerez et animerez des ateliers d'initiation informatique et vous assurerez un lien privilégié avec les associations via la gestion du prêt de salles (réservation, suivi...).

Bac minimum

JARDINIER CIMETIÈRE FOSSEYEUR

Vous avez le souhait d'entretenir et d'embellir les cimetières versaillais (80% du poste) sans oublier une partie de vos missions dédiée à la casse de monuments et travaux de fosseoyage? (20%)

Formation en horticulture

OPÉRATEUR DE VIDÉO PROTECTION DE NUIT

Au sein du Centre de supervision urbain vous assurerez des missions d'analyse, d'exploitation et du suivi des images de vidéo protection et participerez au bon fonctionnement et à l'organisation de ce service.

Expérience similaire appréciée

CHEF DU SERVICE : SUIVI DE PROXIMITÉ

Vous élaborez un projet pour le service Suivi de proximité, prenant en compte ses missions et les ressources. Au quotidien vous encadrerez une équipe pluridisciplinaire afin d'agir en faveur de l'insertion sociale des publics fragiles grâce aux dispositifs d'accueil, d'écoute et de suivi existants.

Diplôme d'état de travail social-master 2 (politiques sociales ou conduite de l'action publique locale)



Plus d'annonces sur [versailles.fr/recrutement](https://www.versailles.fr/recrutement)

VERSAILLES · FR
f X Instagram YouTube

Naissances

Nos meilleurs vœux de bienvenue à...

15 janvier : Ysée Gontier
 21 février : Camilo Tabares Giraldo
 22 février : Zola Simene / Isaac Mulot
 23 février : Clotilde Rousseau / Wylan Bourriquis / Samy Azzoun
 24 février : Othmane Mnasri / Ryan Ardelean / Alexandre Beharry / Hanae Benyahia
 25 février : Jacques de Reboul / Juliette Kaiser
 26 février : Amadou Diallo / Mamadou-Bobo Diallo / Liam Saubion / Jangchuk-Kalsang Ama Tsang / Joséphine Kervoas
 27 février : Naïa Dupont / Karl Mahfouz / Ramatoulay Barrie / Armand Duval
 28 février : Ahmed-Zayn Oulaarbi / Kweny Dongmo / Matias Da Silva / Octave Koubidina /

Luna Traore / Shastik Sattanadane / Ailey-Ora Neagle
 29 février : Nael Tar
 1^{er} mars : Noa Benferlou / Louis Vercruysse / Tobias Bernard / Théo Chi / Cassiopée Velardo Spiriliotis
 2 mars : Mylann Rafaitin / Marcel Gire / Hugo Roques Fontaine
 3 mars : Théo Akiki / Samuel Belin Caporale
 4 mars : Antoine Lespine / Nahil Ferhi / Valère Piganeau / Elwan Traissard Marie / Hélène Weiss
 5 mars : Hortense Lebugle / Aurore Geay
 6 mars : Lina Gueddari
 7 mars : Bruno Mercury / Tenzin Gonpo
 8 mars : Ambre Le Page
 9 mars : Aylin Aaden / Oscar Bouvet Jeannot / Adriàn Pauvert
 10 mars : Deva Moissinac / Samy Bousseta
 11 mars : Aurélien Mouriaux
 12 mars : Philippe de Feydeau de Saint Christophe
 15 mars : Rafael de Sousa / Iliana De Araujo Fernandes
 18 mars : Adam Guennouni / Elena Ondo Ndong / Maddie Swiney / Swann Chamouard Martinez / Elyne El Khdimi / Rio Taelman Valencia
 19 mars : Clotilde Bailly-Reyre / Carl Malangu Kayij / Luca Morosanu / Eléa Molinié
 20 mars : India Humbert / Alina Adiyatullina / Louis Testault / Roxelane Mansoura
 21 mars : Selena Bourdel / Castille du Plessis d'Argentre / Ayden Maouche
 22 mars : Lucie Noel / Amicia Berranger / Garance Vidal Krzesinski
 23 mars : Matthew Lathan / Marie-Louise Gilbert Zhou / Léa Achik
 24 mars : Jonésiah Almeida / Vasco Barreto
 25 mars : Madeleine Manson / Arthur Delporte / Louis Delporte
 26 mars : Gabriel Sourendirane / Isaac Lecomte / Automne Meyer / Eileen Bonnal / Anaïs Veiga Pinto
 27 mars : Jayden-Myveck Thystere / Khayr Maaloul
 28 mars : Elia Blanchard Moulin-Krumb / Luka Martins Fernandes / Roxane Toulemon
 29 mars : Alya Denguir / Maël Pyrrhé
 31 mars : Liyana Check Abdoulla
 1^{er} avril : Sacha Larrere / Cléo Narayya / Alexine Remy
 2 avril : Inès Sapienza / Ambre Mabboux / Adèle Vincent / Olympe Dormoy
 3 avril : Aksel Naït-Akli
 4 avril : Thalia Darmotte / Louis Ozan / Arnaud Talut / Hadrien Tannou
 5 avril : Shanna Almeida / Kelya Chardonnet / Emilio Chaussidon
 6 avril : Ghita Difri
 7 avril : Alexia Doychev
 8 avril : Paul Guyot-Sionnest / Quitterie de Villèle / Jonathan Youssef / Barthélemy Dussaux
 9 avril : Athéna Schmitt / Clémence Boitard / Wassim Hocine / Naïla Jayram Canon
 11 avril : Arthur Metgy
 12 avril : Roméo Gianni ■

Sophie de la Monneraye et Emmanuel Deverre / Elena-Roxana Doarbes et Pascal Candau / Elvire Lamprière et Guy Cluzel / Élodie Dos Santos Duarte et Alexandre Cavalheiro
 20 mars : Esther Cohen et Yona Seror
 23 mars : Karin Galvez et Julien Rabuel / Clémence Bachelier et Pierre-Louis Chavaillard / Mélissa Brighenti et Baptiste Le Forestier / Émilie Morteira et Georges Nabais
 30 mars : Béatrice Marcelin et Ludovic Tellène / Oriane-Alexandra Daviet et Komlan Assogba / Claire Lépinay et Gaetan Demulier / Atziri Sanchez Contreras et Fabien Varachaud / Fouzia Dernani et Takaaki Furukawa
 6 avril : Laurie Toujas et Thibault Perrin / Marion Maquart et Thomas Baratte / Vanessa Ampelas et Nicolas Pichard / Fanny Broucqsault et Yrier Peyrot / Anne-Astrid Pernin et Timothée de Parseval / Madeleine Essebe et François Binétruy / Virginie Tamborrino et Stanislas Franc / Alexandrine de Goës Briand et Louis de Francqueville / Carina Ferreira et Jordane Hémon / Blandine de Feydeau et Alexandre Bon / Aideen Halleman et Maxence Innegraeve / Valérie Renard et Max Deschamps / Marie Lignac et Ferréol Heraud
 12 avril : Diane Buchinger et Xavier Hubert
 13 avril : Dhouha Bouallagui et Ugo Masala / Deborah Larroudé et Clément Guiter / Laura Picquenot et Romain Lebreton /

Centenaire

Né le 14 février 1924 à Alicante en Espagne, Alfonso Gisbert a fêté son anniversaire chez lui à Versailles en présence de François-Gilles Chatelus, adjoint au maire délégué aux Affaires sociales.



Charlotte Riant et Elliot Bourgeois /
Maillys Celeste et Jérémy Monray /
Clémence Baduel et Stanislas Olivier ■

Décès

Nos sincères
condoléances
aux proches de...

21 février : Jean Widhoff (90 ans)
22 février : Gérard Minder (75 ans) /
Michelle Barré (83 ans) /
Pierre Grandvalet (94 ans) /
Edmond Chartier (91 ans) /
Fiorinda Cudicio (91 ans) /
Françoise Pelletier (93 ans)
24 février : Claude Wolff (90 ans) /
Bernard Grognet (93 ans)
25 février : Jacqueline Truffier née Denize (98 ans) /
Chantal Molinier née Denis (88 ans) /
Michel Florentin (87 ans) /
Madeleine Nefussy née Gourdin (85 ans)
26 février : Jacques Ripert (96 ans)
27 février : Claude Montgaillard (74 ans)
28 février : Louis Debaert (77 ans) /
Djouher Sahali (88 ans) /
Carminda Correia née Conceição (81 ans) /
Bernard Deu (88 ans) /
Maria José Caçador née Miguel (91 ans) /
Monique Bordichon née Guillot (81 ans) /
Monique André née Boucher (93 ans) /
Geneviève Mainguy née Zucca (89 ans) /
Gilbert Bernard (82 ans)
29 février : Patrick Deverre (88 ans)
1^{er} mars : Marcos Chocron (96 ans) /
Josiane Buczinski née Castelain (87 ans)
2 mars : Gérard Louyot (94 ans) /
Christiane Martin née Louis (91 ans)
3 mars : Virginie Carlier née Godard (59 ans) /
Michel Plante (81 ans)
4 mars : Jacqueline de Bernes de Longvilliers née Hème de Lacotte (93 ans) /

Marie-Madeleine Haffner née Vetter (95 ans) /
Guy Dutot (73 ans) /
Roland Carasso (86 ans)
5 mars : Paul Dilly (84 ans) /
Françoise Mielle née Leproux (87 ans)
6 mars : Nicole Roche (95 ans) /
Marie-Thérèse Rivoalan (85 ans) /
Roger-Pierre Klein (85 ans) /
Muriel Clay (81 ans)
7 mars : Marie-Annic Jourdain née Flohic (68 ans) /
Michel Henry (96 ans) /
Josette Bernier née Leperle (93 ans)
8 mars : Mireille Legendre (95 ans) /
Andrée Gadaud (82 ans) /
Robert Gotteland (97 ans)
9 mars : André Montocchio (79 ans) /
Eveline Henry née Touzet (85 ans) /
Mohamed Idieu (78 ans) /
Yves Trotta (89 ans) /
Fidy Rakotoasitera (79 ans) /
Daniel Piot (66 ans) /
Stanislava Guszczak (88 ans) /
Line Garcia Bastida née Sauvestre (59 ans)
10 mars : Rataniël Rajaonarison (79 ans) /
Marie Divanac'h née Hodée (90 ans) /
Madeleine Giraud née Dewatre (89 ans) /
Joël Lejeune (94 ans) /
Armande Palis née Thébaut (92 ans)
11 mars : Patrice Chartier (60 ans) /
Philippe Delaveaud (71 ans) /
Véronique Chretien née Rasoarivao (82 ans) /
Jacques Menant (92 ans) /
Claude Piédagniel (81 ans)
12 mars : Xavier Bourguignat (86 ans) /
Denise Fosse née Billard (91 ans) /
Herbert Michaelis (74 ans)
13 mars : Raymond Jouan (96 ans) /
Denise David née d'Albignac (91 ans) /
Edith Porro née Lanza (87 ans) /
Pierre Hébert (84 ans) /
Marie Maugin née Le Boulc'h (91 ans)
14 mars : Marie Chevrel de Frileuze née de la Biche (98 ans) /

Michelle Roussely née Moreau (93 ans)
15 mars : Josiane Mary née Paillier (75 ans) /
Marie Agnès Calcada née Dos Santos (82 ans) /
Élisabeth Mesropian née Tanielan (82 ans) /
Pierre Levillain (94 ans) /
Jean Bastard (90 ans) /
Yvon Cadiou (78 ans) /
Mohamed Khechim (80 ans)
16 mars : Olivier Rautureau (85 ans) /
Robert Duprat (91 ans) /
Roger Sutour (90 ans)
17 mars : Jeanine Carrier (75 ans) /
Yvette Devellennes née Piron (97 ans)
18 mars : Jean Poizat (101 ans) /
André Ondella (96 ans) /
Gevork Setiani (53 ans)
19 mars : Jean-Pierre Marie (92 ans)
20 mars : Gabrielle Linze (91 ans) /
Marie-Claude Larsen née Volay (65 ans) /
Ghislaine Ughetto-Monfrin née Sicault (89 ans) /
Micheline Charnin née Simon (95 ans)
21 mars : Gérard Desanges (87 ans) /
Jean-Claude Prin (89 ans) /
Didier Lazarus (62 ans) /
Claude Avelange (77 ans) /
Claude de Perthuis de Laillevault (93 ans) /
Jean Luriot (80 ans)
22 mars : Jean Lécuyer (84 ans) /
Marie-Rose Brie née Alépée (82 ans) /
Sophie Forget née Kaci Aïssa (66 ans) /
Claude Pernot (74 ans)
23 mars : Yvette Dufaux née Binder (95 ans) /
Françoise Lavignette née Bodin (86 ans)
24 mars : Anne-Marie Monties née Oliver (82 ans) /
Christian Roussel (94 ans) /
Nicolle Bourguignon-d'Herbigny née Billot (98 ans)
25 mars : Lucienne Hédan (87 ans) /
Marcelle Le Nouvel née Moesan (85 ans) /
Laurent Le Guirriec (88 ans)
26 mars : Françoise Delétoille née Duchange (95 ans)
27 mars : Liliane Latour née Filleau (90 ans) /
Mourad Nouri (46 ans)
28 mars : Daniel Louis-Imbert (86 ans)
29 mars : Rosa Cotoni (90 ans) /
Paulette Manoukian née Morin (96 ans)
30 mars : Nicole Souchard (83 ans) /
Patrick Bes de Berc (81 ans) /
Antonio Rodrigues (75 ans) /
Bernard Britsch (81 ans) /
Patrick Besche (60 ans)
31 mars : Jacqueline Torlotin née Lavergne (94 ans) /
Mireille Scheibel née Farineau (68 ans)
1^{er} avril : Claude Brunet (82 ans)
2 avril : Suzanne Richardeau (93 ans) /
Marguerite N'Songan (55 ans)
3 avril : Saad Chettabi (77 ans) /
Marie Pouliquen née Franceschi (91 ans) /
Monique Valtat (71 ans) /
André Guyard (68 ans) /
Colette Tuffery née Rousseau (99 ans)
4 avril : Bernard Feys (81 ans) /
Claudine Framery née Wigner (67 ans) /
Jean-Louis Chatelain née Ragueneau (97 ans)
5 avril : Rachel Fauveau (89 ans)
6 avril : Louis Guillaud (95 ans) /
Annick Bonnet née Charron (76 ans) /
Brigitte Lecointe née Chevallier-Appert (81 ans) /
Cécile Langlois née Poirier (98 ans)
7 avril : Brigitte Teurnier née Guyonnet (73 ans)
8 avril : Rkia El Kandsi (73 ans) /
Germaine Julien née Legrand (78 ans)
9 avril : Minh-Anh Nguyen (63 ans) /
Rolande Léger née Sieye (97 ans) /
Michel Thiébaud (95 ans)
10 avril : René Boutet (90 ans)
11 avril : Emilienne Marcille née Lecoq (98 ans) /
Jeannine Guittet (75 ans) /
Monique Dutheil née Chevance (85 ans) /
Dy Bean Hong (71 ans)
12 avril : Madeleine Corbet née Lhours (83 ans) /
Pascal Baux (55 ans) ■

Bon À savoir

BIBLIOTHÈQUES FERMETURES DU RÉSEAU EN MAI



Le Réseau des bibliothèques sera fermé le 1^{er} mai.

- **Centrale**: 8 et 9 mai

- **Heure Joyeuse**: 8 et 9 mai
- **Atelier numérique**: 8 et 9 mai
- **Saint-Louis**: du 8 au 11 mai
- **Porchefontaine**: du 8 au 11 mai
- **Vauban**: du 8 au 11 mai
- **Prés-aux-Bois**: du 8 au 11 mai
- **Petits-Bois**: du 8 au 11 mai
- **Université ouverte de Versailles**: du 8 au 10 mai

INITIATION AUX PREMIERS SECOURS

Apprendre à sauver des vies avec La Croix-Rouge française lors de sessions de 90 min en maison de quartier :

- **Porchefontaine** : 7 mai à 9h30, 21 mai à 19h et 16 juin à 10h
- **Notre-Dame** : 9 juin à 9h30 et 24 mai à 17h

Informations et inscriptions dans les maisons de quartier.

PERMANENCE VACCINALE GRATUITE

Une permanence de vaccination se tient **le 1^{er} mercredi du mois de 16h30 à 18h sur rendez-vous au Centre Médico Scolaire** (1, impasse du Docteur Wapler). Prochain rendez-vous: **5 juin (pas de permanence le 1^{er} mai).**

Les rendez-vous se prennent sur Doctolib ou au 01 30 22 42 36. **Port du masque obligatoire.**

La permanence est gratuite et ouverte aux personnes sans droits sociaux, ainsi qu'au public à partir de deux ans, pour la réalisation de vaccins obligatoires et/ ou recommandés selon le calendrier vaccinal en vigueur.

Merci de vous munir des documents suivants: carnet de santé/carnet de vaccination, carte Vitale et attestations de CMU et AME, si vous en bénéficiez. Pour rappel:

- tout mineur doit être accompagné d'un représentant légal,
- la vaccination antigrippale est possible pour les personnes qui apportent leur vaccin.

Carnet de vaccination électronique

Simple, pratique et gratuit, vous pouvez créer votre carnet de vaccination électronique.

Il vous permettra de:

- conserver la trace de vos vaccins reçus,
- obtenir des recommandations vaccinales personnalisées,
- partager vos données avec les professionnels de santé.

En savoir plus sur mesvaccins.net Vaccins obligatoires

Les nourrissons nés depuis le 01/01/2018 doivent bénéficier de onze vaccins obligatoires, afin d'étendre et optimiser le taux de couverture vaccinale.

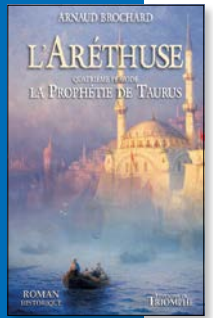
Renseignements au 01 30 22 42 36 ou 40 91. vaccination-info-service.fr

LIVRES ET CD

L'ARÉTHUSE

Versillais depuis 40 ans, Arnaud Brochard a été volontaire humanitaire en Haïti, dans les pays de l'Est et au Liban. Il est cadre financier et aussi officier de réserve des Troupes de Marine. Avec son 4^e roman historique, *L'Aréthuse*, il signe une saga familiale inspirée de ses racines bretonnes et normandes.

Aux Éditions du Triomphe

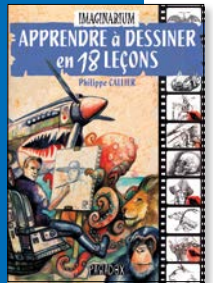


IMAGINARIUM

APPRENDRE À DESSINER EN 18 LEÇONS Philippe Callier, professeur de dessin à l'École des Beaux-arts,

vous propose avec son *Imaginarium*, une méthode simple, plaisante et complète pour apprendre à dessiner (gouache, aquarelle et encre). Cet ouvrage traitera de 18 notions essentielles comme la proportion humaine, le visage, la perspective ou la couleur à travers les thèmes de l'imaginaire.

Thebookedition.com



DESSINE TA VIE

Autrice, compositrice et interprète, depuis deux ans sur Youtube, la Versillaise Bergère au grand air vient de faire mon entrée sur les plateformes avec le single *Dessine ta vie*, chanson groovy et entraînant. Elle aborde des thèmes de société incontournables, qu'elle approche avec un regard sensible et aiguisé, avec humour parfois. Un premier EP suivra à l'automne 2024.



Les élections européennes 2024

Les élections européennes sont organisées pour élire les députés qui siègent au Parlement européen. Ces élections ont lieu dans tous les pays de l'Union européenne entre le 6 et le 9 juin 2024. **En France, le scrutin est organisé le dimanche 9 juin.**

INSCRIPTION SUR LES LISTES ÉLECTORALES

Les dates limites d'inscription sur les listes électorales pour voter sont fixées au mercredi 1^{er} mai pour les inscriptions faites en ligne et au vendredi 3 mai pour les inscriptions faites par courrier ou à l'accueil de la Mairie. <https://www.service-public.fr/particuliers/vosdroits/N47#4>



VOTE PAR PROCURATION

Si vous ne pouvez pas voter en personne le jour du scrutin, vous avez la possibilité de donner une procuration à un électeur inscrit à Versailles ou sur une autre commune. L'établissement de la procuration se fait soit auprès du commissariat de police au 19, avenue de Paris, soit auprès du tribunal d'instance au 5, place Mignot.

Le formulaire de vote par procuration est également téléchargeable sur versailles.fr, rubrique « Services en ligne - Élections » : ce formulaire permet à l'électeur de pré-remplir la demande.

Il doit ensuite imprimer ce formulaire en deux feuilles séparées (pas de recto verso) et se rendre au commissariat ou au tribunal d'instance afin de faire valider sa procuration.

Renseignements complémentaires au 01 30 97 81 53 ou à affairegenerales.elections@versailles.fr.

DÉPLACEMENT AUX BUREAUX DE VOTE

Les personnes âgées isolées à mobilité réduite (marche accompagnée, canne ou déambulateur) qui souhaitent bénéficier d'un accompagnement ont la possibilité de s'inscrire préalablement auprès du service Autonomie, **jusqu'au mercredi 5 juin**, en contactant le 01 30 97 83 00.

Les brèves UFC Que Choisir

DIAGNOSTIC
DE PERFORMANCE
ÉNERGÉTIQUE



Face à une surreprésentation des passoires énergétiques, le calcul du diagnostic de performance énergétique a été revu pour les logements de moins de 40 m². Si vous détenez un DPE pour ce type de logement, vous pouvez dès à présent demander une simulation de votre nouvelle étiquette en vous rendant sur le site <https://observatoire-dpe-audit.ademe.fr/accueil>. Et à partir du 1^{er} juillet 2024, vous pourrez également télécharger un certificat.

DÉMARCHAGE
TÉLÉPHONIQUE



Le démarchage téléphonique est interdit dans le domaine de la rénovation énergétique et pour les Comptes personnels de formation (CPF). Pour les assurances, aucun contrat ne peut être souscrit lors d'un premier appel, un délai de réflexion de 24h est obligatoire. Par ailleurs, les plages horaires sont limitées : du lundi au vendredi de 10h à 13h et de 14h à 20h et jamais le samedi, le dimanche ou les jours fériés. Il est possible de signaler un appel abusif sur <https://signal.conso.gouv.fr/fr>

SUIVI DE GROSSESSE

Désormais, les femmes enceintes peuvent déclarer une sage-femme référente qui les accompagnera tout au long de leur parcours pendant et après la grossesse. Ce nouveau dispositif a pour but de renforcer la coordination des soins et de permettre une continuité du suivi grâce à une relation de confiance avec un interlocuteur privilégié.



5, impasse des Gendarmes
01 39 53 23 69 • www.ufc78rdv.fr

Pharmacies de garde

Mercredi 1^{er} mai
Pharmacie Glatigny
61, rue de Glatigny (Le Chesnay)

Dimanche 5 mai
Pharmacie Martin-Gerbault
33, rue de Satory

Mercredi 8 mai
Pharmacie du Trianon
Centre commercial Parly 2
(Le Chesnay)

Jeu 9 mai
Pharmacie du Trianon
Centre commercial Parly 2
(Le Chesnay)

Dimanche 12 mai
Pharmacie Thouvenin
12, rue du Général Pershing

Dimanche 19 mai
Pharmacie des Halles
18, rue du Maréchal Foch

Lundi 20 mai
Pharmacie du Trianon
Centre commercial Parly 2
(Le Chesnay)

Dimanche 26 mai
Pharmacie Pasmant
1, boulevard de Lesseps
Dimanche 2 juin
Pharmacie Georges Clemenceau
10, rue George Clemenceau

monpharmacien-idf.fr
Sous réserve de modification
et à confirmer au commissariat.

En cas d'urgence la nuit, contactez
le commissariat de police central
de Versailles (01 39 24 70 00).

LA PERMANENCE DES SOINS AMBULATOIRES

Pour assurer la permanence des soins, il existe à Versailles un point fixe de garde tenu par des médecins généralistes les dimanches et jours fériés de 9h à 13h. Il est situé dans les locaux de l'EHPAD Richaud au 80, boulevard de la Reine. L'accès au médecin de permanence fait l'objet d'une régulation médicale téléphonique préalable (composez le 15).

Numéros utiles

Accueil Mairie	01 30 97 80 00
Allô Propreté	01 30 97 82 79
Centre antipoison	01 40 05 48 48
Centre communal d'action sociale	01 30 97 83 00
Commissariat de police	01 39 24 70 00
Conciliateur de justice	01 39 50 51 66
Enedis dépannage	09 72 67 50 78
Fourrière automobile	01 39 53 08 99
GRDF dépannage	08 00 47 33 33
Hôtel de ville	01 30 97 80 00
Objets trouvés	01 30 97 81 60
Phébus	01 39 20 16 20
Police municipale	01 30 97 81 80
Police secours	17
Préfecture des Yvelines	01 39 49 78 00
SAMU	15
Sapeurs-pompiers	18
Sécurité sociale	36 46
SEVESC (Cristal)	0 977 409 436
SEVESC (urgence)	0 977 429 436
SNCF (Transilien)	08 90 36 10 10
SOS Médecins	01 39 58 58 58
Urgences dentaires	01 39 51 21 21
Urgence médicale, infraction, péril (Europe)	112
Urgences vétérinaires	01 77 35 56 78

COMMISSION NATIONALE DE L'INFORMATIQUE ET DES LIBERTÉS (CNIL)

Dans le cadre des services qu'elle propose, la Ville de Versailles est amenée à recueillir des informations vous concernant. Ces données, qui permettent de gérer vos demandes, sont uniquement destinées aux services concernés et sont conservées pendant une durée fixée en fonction des finalités du traitement. Conformément à la loi « informatique et libertés » et au règlement général sur la protection des données, vous pouvez exercer vos droits d'accès, de rectification, d'effacement, d'opposition et de portabilité de vos données en contactant notre délégué à la protection des données à l'adresse suivante : correspondant.cnil@versailles.fr

Versailles Magazine et vous

- Si vous souhaitez diffuser une information dans le magazine municipal, veuillez nous la transmettre au moins 1 mois et demi avant la parution du magazine à magazine@versailles.fr ou contactez-nous au 01 30 97 81 01.
- Artisans, commerçants, chefs d'entreprise, si vous voulez faire connaître vos activités par le biais de la publicité, contactez Sylvie Cior au 01 30 21 18 20.
- Vous ne recevez pas régulièrement notre mensuel dans votre boîte aux lettres ? Signalez vos nom et adresse à la **direction de la Communication** au 01 30 97 81 01.
- La Bibliothèque sonore fait lire, enregistre *Versailles magazine* et donne gracieusement accès à tous ces enregistrements (livres et revues) aux malvoyants et aux élèves des classes ULIS.
Renseignements au 01 39 53 38 65 ou sur lesbibliothequessonores.org
Accueil le mardi de 14 h à 17 h au 66, rue de Montreuil.

Pour les non Versillais, un abonnement annuel du magazine (8 numéros) est disponible sur demande au prix de 28 €. Paiement par chèque à l'ordre « Régie REC Direction communication » à l'adresse suivante :
Ville de Versailles - Direction de la Communication
4, avenue de Paris - 78000 Versailles

SORTIR À VERSAILLES

DU JEUDI 2 AU JEUDI 30 MAI MAI PAPILLON

Ateliers créatifs, sieste musicale, heures du conte, fresque de la biodiversité : le Réseau des bibliothèques de Versailles organise un mois thématique autour de la nature et des 5 sens.

RÉSEAU DES BIBLIOTHÈQUES
DE VERSAILLES
TOUS LES JOURS DE 11H À 11H30.
01 30 97 28 90



MAI PAPILLON LES CINQ SENS

Du 1^{er} au 31 mai 2024
ATELIERS CRÉATIFS, SIESTE MUSICALE, HEURES DU CONTE,
FRESQUE DE LA BIODIVERSITÉ...
RÉSEAU DES BIBLIOTHÈQUES DE VERSAILLES
PROGRAMME COMPLET ET INFORMATIONS SUR VERSAILLES.FR - TOUS PUBLICS
VERSAILLES
VERSAILLES

© Archives communales de Versailles, 3 Fi 143



JUSQU'AU SAMEDI 29 JUIN HISTOIRE DU SPORT À VERSAILLES, UNE MÉMOIRE EN MOUVEMENT

Dans le cadre des Jeux olympiques de Paris 2024, les Archives communales mobilisent leurs collections. Découvrez plus de deux siècles d'histoire du sport à Versailles dans cette exposition inédite. Entrée libre.

BIBLIOTHÈQUE CENTRALE
DU MERCREDI AU SAMEDI DE 13H À 18H.
FERMÉ LES 8 ET 9 MAI.
01 30 97 28 80

expositions & événements

SAMEDI 4 MAI JOURNÉE DÉCOUVERTE

Les Journées découvertes du Centre de musique baroque de Versailles proposent, un samedi par mois, une série d'activités interactives à faire en famille ou entre amis à l'Hôtel des Menus-Plaisirs.

HÔTEL DES MENUS-PLAISIRS
DE 10H30 À 18H
BILLETTERIE (WWW.CMBV.FR)

SAMEDIS 11 ET 25 MAI HISTOIRE DU SPORT À VERSAILLES, UNE MÉMOIRE EN MOUVEMENT VISITE COMMENTÉE.

1,2,3... Partez à la découverte de l'histoire du sport à Versailles, accompagné par un archiviste. Entrée libre, sans réservation dans la limite des places disponibles (15 personnes max).

BIBLIOTHÈQUE CENTRALE
DE 15H À 16H
01 30 97 28 80



SAMEDIS 4, 11 ET 18 MAI QUINZAINE DU COMMERCE ÉQUITABLE

Une exposition pédagogique, des dégustations et des rencontres avec les bénévoles pour comprendre comment le commerce équitable nous aide à agir pour un monde meilleur. Accès libre à la boutique.

ARTISANS DU MONDE
DE 10H À 19H

DIMANCHE 12 MAI VERSAILLES MYSTÉRIEUX PROMENADE CONTÉE

Suivez la comédienne Roxane qui vous raconte avec passion les grandes affaires qui ont défrayé la chronique à Versailles au temps des rois !

OFFICE DE TOURISME ET DES CONGRÈS DE
VERSAILLES GRAND PARC
DE 15H À 16H30
WWW.VERSAILLES-TOURISME.COM

© THE CHILD ARTISTE : ALEX GOPHER



JUSQU'AU DIMANCHE 5 MAI H5. VOIR LA FRENCH TOUCH

30 ANS DE GRAPHISME
ET DE MUSIQUE
ÉLECTRONIQUE

Plongez dans l'univers graphique et musical d'H5, studio français consacré dès ses débuts à la direction artistique de musiciens de la French touch.

ESPACE RICHAUD
JEUDI ET VENDREDI DE 12H À 19H,
SAMEDI ET DIMANCHE DE 10H À 19H
ESPACE.RICHAUD@VERSAILLES.FR

JUSQU'AU DIMANCHE 5 MAI EXPOSITION CHANGZHENG ZHU PEINTURES ET SCULPTURES

Dans son art, aussi bien en sculpture qu'en peinture, Changzheng Zhu accorde une place privilégiée au féminin et à l'harmonie des volumes et des lignes. Entrée libre.

GALERIE SAINT SIMON
DU MERCREDI AU DIMANCHE DE 11H À 19H
06 43 47 26 27

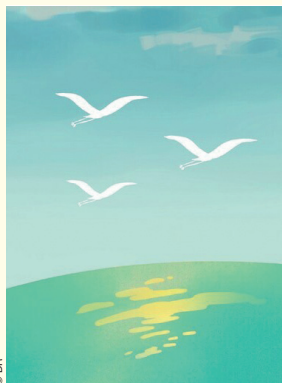


JUSQU'AU DIMANCHE 23 JUIN EXPOSITION « SOIERIES IMPERIALES POUR VERSAILLES »

Une exposition consacrée à l'exceptionnelle commande de Napoléon 1^{er} aux manufactures lyonnaises de soieries destinée à remeubler le château de Versailles.

Exposition payante, nécessite un billet. Réservation sur le site du château ou sur place.

GRAND TRIANON ET SES JARDINS
DU MARDI AU DIMANCHE DE 12H À 18H30
WWW.CHATEAUVERSAILLES.FR



DU JEUDI 2 AU LUNDI 6 MAI L'ENVOI

Plusieurs classes des écoles primaires de Versailles (de la petite section de maternelle au CM2) ont répondu à un questionnaire : Comment représenter « L'envol » à travers les arts plastiques ? Entrée libre.

CARRÉ À LA FARINE
JEUDI DE 9H À 17H30, VENDREDI ET LUNDI DE
9H À 16H ET SAMEDI DE 11H À 17H
CARREFARINE@VERSAILLES.FR



DU MARDI 7 MAI AU MARDI 4 JUIN LE MOUVEMENT DANS L'ART - I

Un regard pertinent autour du mouvement dans l'art. Entrée libre.

GALERIE VANAURA
LES MARDIS ET MERCREDIS DE 14H À 19H,
LES JEUDIS, VENDREDIS ET SAMEDIS DE 11H
À 13H ET DE 14H À 19H
WWW.GALERIE-VANAURA.COM



DU VENDREDI 17 MAI AU JEUDI 11 JUILLET LA GROTTTE DE L'AMITIÉ

Pour ses 20 ans, le centre d'art La Maréchalerie célèbre « La grotte de l'amitié ». Commissariat de l'exposition: Alexandra Fau. Entrée libre.

LA MARÉCHALERIE - CENTRE D'ART CONTEMPORAIN - ÉNSA VERSAILLES
DU MARDI AU VENDREDI DE 14H À 18H,
LES SAMEDIS ET DIMANCHES JUSQU'À 19H
WWW.VERSAILLES.ARCHI.FR



© Ministère de la Culture

SAMEDI 18 MAI NUIT EUROPÉENNE DES MUSÉES

Lors d'une nocturne, le musée Lambinet, l'espace Richaud et le Château vous proposent des ateliers plastiques en famille, des visites guidées et une déambulation musicale exceptionnelle. Entrée libre.

VILLE DE VERSAILLES
DE 20H À 00H



© Heike Röttger

DU MERCREDI 22 MAI AU VENDREDI 7 JUIN EXPOSITION HEIKE ROTTGER

Inspirée par le dotpainting, l'élément de construction unique de la série de tableaux d'Heike Röttger «Un point c'est tout» est le point. Entrée libre.

GALERIE SAINT SIMON
TOUS LES JOURS DE 12H À 20H
06 43 47 26 27



© Alice H.

VENDREDI 24 ET SAMEDI 25 MAI LE VERSAILLES DES CRÉATEURS ÉDITION FÊTE DES MÈRES

La Boutique des Créateurs fête ses 10 ans. Cet événement rassemble sur la place du marché Notre-Dame 80 à 90 talents locaux et marques artisanales et responsables.

PLACE DU MARCHÉ NOTRE-DAME
LE VENDREDI DE 16H À 21H ET LE SAMEDI
DE 10H À 19H
LEVERSAILLESDESCREATEURS@GMAIL.COM



SAMEDI 25 MAI BRADERIE

Venez acheter des jeux et jouets à petits prix pendant la 24e édition de la Fête du jeu !

LUDOTHÈQUE DE VERSAILLES
DE 9H30 À 18H
01 30 21 60 13

SAMEDI 25 MAI "LES INCONTOURNABLES DU MUSÉE" VISITE COMMENTÉE

Le guide-conférencier vous fait découvrir les pépites du musée Lambinet. Sur inscription.

MUSÉE LAMBINET
DE 15H À 16H
01 30 97 28 75

SAMEDI 25 MAI SOIRÉE JEUX

Sur inscription. Participation libre.

LUDOTHÈQUE DE VERSAILLES
DE 19H À 22H
01 30 21 60 13



DIMANCHE 26 MAI DIMANCHE GRATUIT AU MUSÉE LAMBINET

Le musée est gratuit chaque dernier dimanche du mois. Entrée libre, gratuite pour tous.

MUSÉE LAMBINET
DE 10H À 19H
ACTIVITES.MUSEE@VERSAILLES.FR


VERSAILLES

LES P'TITS JO

SAMEDI 4 MAI 2024 • 10H > 17H

Hôtel de Ville et son jardin

Réalisation : Direction de la communication - Ville de Versailles



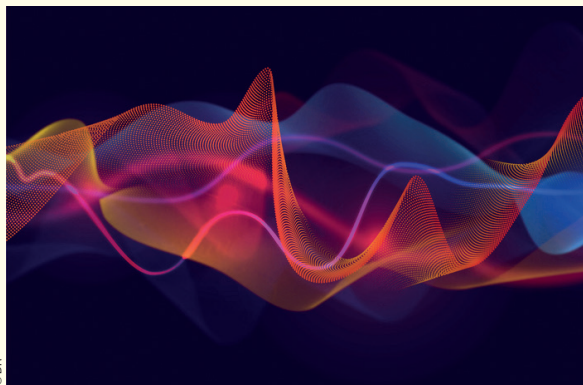
VERSAILLES.FR

f x @ d in v

Parcours multisports : baby-basket, rugby ... Ateliers : maquillage, peinture, pâtisserie ... Spectacle de clôture à 17h dans le jardin

+ d'infos : 01 30 97 83 70

conférences, visites & ateliers

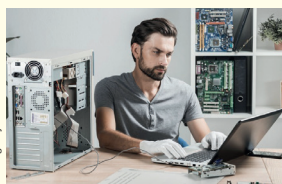


© DR

SAMEDI 4 MAI MAI PAPILLON CRÉATION SONORE MAO

Initiation simple et créative à la Musique Assistée par Ordinateur, grâce à un logiciel simple et intuitif, particulièrement adapté à la pratique des arts sonores. Adultes, ados dès 14 ans. Sur inscription.

ATELIER NUMÉRIQUE - DE 14H30 À 16H30 - 01 30 97 28 97



© Image by APPLE SERVICE from Pixabay

JEUDIS 2, 16 ET 30 MAI JEUDIS DÉPANNAGE

4 créneaux individuels d'une heure pour résoudre votre problème sur un ordinateur portable. Prenez rendez-vous et précisez bien votre problème. Sur inscription.

ATELIER NUMÉRIQUE
A 13H, 14H, 15H ET 16H
01 30 97 28 97



© DR

JEUDI 2 MAI HISTOIRE DES JEUX OLYMPIQUES ET DU SPORT

Par Fabien Archambault. Sur inscription.

UNIVERSITÉ OUVERTE DE VERSAILLES
DE 18H30 À 20H
UNIVERSITE.OUVERTE@VERSAILLES.FR

VENDREDI 3 MAI PANTOUFLES, ALPAGA ET BONNES LECTURES

Rendez-vous avec votre livre préféré (ou détesté !) pour le présenter lors du cercle de lecture pour adultes. Public adulte. Entrée libre.

BIBLIOTHÈQUE DES PRÉS-AUX-BOIS
DE 13H30 À 15H

VENDREDI 3 MAI LA MAISON DES MUSICIENS ITALIENS

VISITE GUIDÉE

Découvrez le monde des castrats, ces professionnels du chant baroque, appelés par Louis XIV à Versailles et installés dans le quartier de Montreuil.

OFFICE DE TOURISME ET DES CONGRÈS DE
VERSAILLES GRAND PARC
DE 15H À 16H30
WWW.VERSAILLES-TOURISME.COM

SAMEDI 4 MAI VISITE INSOLITE

Un amoureux des sciences occultes, la bibliothèque d'une reine... Secrets et anecdotes vous attendent derrière les portes des réserves. Dès 10 ans. Sur inscription.

BIBLIOTHÈQUE CENTRALE
DE 14H À 15H30
01 30 97 28 90



SPEAK-DATING

Venez échanger et améliorer votre oral en discutant par binômes sur différents thèmes. Dès 16 ans. Sur inscription.

BIBLIOTHÈQUE DE L'UNIVERSITÉ
OUVERTE DE VERSAILLES
01 30 97 83 89

JEUDI 2 MAI EN ESPAGNOL

DE 16H45 À 17H45

JEUDI 16 MAI EN ANGLAIS

DE 16H45 À 17H45

JEUDI 23 MAI EN RUSSE

DE 16H45 À 17H45

LUNDI 27 MAI EN FRANÇAIS

DE 10H15 À 11H45



© DR

SAMEDI 4 MAI ITINÉRAIRE DES DROITS DE L'HOMME DANS LA VILLE DE VERSAILLES

VISITE GUIDÉE
C'est à Versailles qu'a commencé la Révolution française ! Ce parcours conçu autour des principaux sites qui en furent le théâtre permet de revivre les événements qui ont changé le cours de l'histoire.

OFFICE DE TOURISME ET DES CONGRÈS DE
VERSAILLES GRAND PARC
DE 15H À 16H30
WWW.VERSAILLES-TOURISME.COM

DIMANCHE 5 MAI VERSAILLES, VILLE ROYALE - LE QUARTIER SAINT-LOUIS

VISITE GUIDÉE
Immergez-vous dans une ville authentiquement du 18^e siècle ! Tracé à l'emplacement du fameux « parc aux cerfs », découvrez ce quartier plein de charme, situé en bordure du célèbre Potager du roi.

OFFICE DE TOURISME ET DES CONGRÈS
DE VERSAILLES GRAND PARC
DE 15H À 16H30
WWW.VERSAILLES-TOURISME.COM

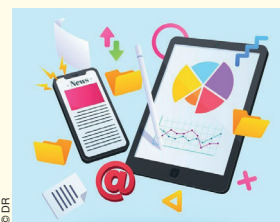


© DR

MARDIS 7 ET 21 MAI INITIATION AUX PREMIERS SECOURS

Découvrez les gestes qui sauvent

MAISON DE QUARTIER DE PORCHEFONTAINE
LE 7 MAI DE 9H30 À 11H ET LE 21 MAI DE
19H À 20H30



© DR

MARDIS 7, 14 ET 28 MAI SOS SMARTPHONE ET TABLETTE

4 créneaux individuels d'une heure pour répondre à toutes vos questions et vous aider à utiliser votre smartphone ou tablette. Sur inscription.

ATELIER NUMÉRIQUE
A 13H, 14H, 15H ET 16H
01 30 97 28 97

VENDREDI 10 MAI LE POTAGER DU ROI ET LE PARC BALBI

VISITE GUIDÉE
Découvrez deux sites naturels exceptionnels au cours d'une même visite ! Le Potager du roi vous plongera dans les exploits de l'histoire horticole au temps des rois.

OFFICE DE TOURISME ET DES CONGRÈS
DE VERSAILLES GRAND PARC
DE 15H À 16H30
WWW.VERSAILLES-TOURISME.COM

SAMEDI 11 MAI DANS LES COULISSES DE L'ACADEMIE EQUESTRE

VISITE GUIDÉE
Hors des heures d'ouverture au public, franchissez les portes de la Grande Ecurie et découvrez son histoire depuis sa construction sous Louis XIV jusqu'à nos jours en parcourant le manège historique.

OFFICE DE TOURISME ET DES CONGRÈS
DE VERSAILLES GRAND PARC
DE 15H À 16H30
WWW.VERSAILLES-TOURISME.COM



© DR

MARDI 14 MAI SESSION CADRES OSER78

Un programme très structuré pour développer un projet professionnel et acquérir les bons arguments pour convaincre.

MAISON DES ASSOCIATIONS ET DE L'EMPLOI
DE 9H À 17H
WWW.OSER78POURLEMPLOI.ORG

MARDI 14 MAI CERCLE DE LECTURE ADULTE

Venez échanger autour de vos coups de cœur ou griffes littéraires dans une ambiance conviviale. Dès 18 ans. Entrée libre.

BIBLIOTHÈQUE VAUBAN
DE 9H30 À 11H
01 30 97 87 50



© DR

MERCREDI 15 MAI LOUIS XVI, UN GRAND ROI MECONNU

Une conférence réalisée par Jean-Christian Petitfils, écrivain et historien.

Entrée gratuite, réservation obligatoire.

BIBLIOTHÈQUE CENTRALE
DE 17H45 À 20H
ACTIVITES@AMISDEVERSAILLES.COM

SAMEDI 18 MAI LES COULISSES DU CINÉMA AU CHÂTEAU DE VERSAILLES

VISITE GUIDÉE

Une visite guidée sur les coulisses des tournages de cinéma au château de Versailles. Sur réservation obligatoire.

CHÂTEAU DE VERSAILLES
GALERIE DES GLACES
DE 11H À 12H30
WWW.CHATEAUVERSAILLES.FR

SAMEDI 18 MAI MAI PAPILLON FRESQUE DE LA BIODIVERSITÉ

Découvrez au travers d'un atelier de réflexion ludique et collaboratif, les enjeux et pressions liés à l'érosion de la biodiversité : ce qu'elle est, ce qu'elle permet et ce qui la dégrade. Sur inscription.

BIBLIOTHÈQUE CENTRALE
DE 14H À 17H
01 30 97 28 90

DIMANCHE 19 MAI ATELIER D'AQUA- RELLES DANS LES JARDINS DE LA REINE INITIATION ARTISTIQUE

Un atelier d'initiation à l'aquarelle dans les jardins de Marie-Antoinette. Sur réservation obligatoire sur la billetterie en ligne du château.

JARDINS DU PETIT TRIANON
DE 15H À 16H30
WWW.CHATEAUVERSAILLES.FR

DIMANCHE 19 MAI AUX SOURCES DES GRANDES EAUX DE VERSAILLES RANDONNÉE-CONFÉRENCE

Découvrez les installations hydrauliques conçues sous Louis XIV dans la ville de Versailles ! Pour alimenter les fontaines des jardins du château.

OFFICE DE TOURISME ET DES CONGRÈS
DE VERSAILLES GRAND PARC
DE 15H À 16H30
WWW.VERSAILLES-TOURISME.COM



© Musée Anne Huguet

MARDI 21 MAI LES ÉVENTAILS

Conférence par Anne Huguet, nommée Maître d'art en 1994, qui a notamment confectionné des éventails pour l'opéra, le théâtre, le cinéma et la haute couture. Entrée gratuite, sur inscription.

SOCIÉTÉ DES AMIS DE VERSAILLES
DE 17H45 À 19H30
ACTIVITES@AMISDEVERSAILLES.COM

MARDI 21 MAI JARDINS HISTORIQUES BAS CARBONE ? LE CAS DU POTAGER DU ROI

Chaque mois, les conférences du Campus mettent en lumière un métier ou un enjeu lié au patrimoine et à l'artisanat d'excellence. Entrée gratuite sur inscription.

CAMPUS VERSAILLES
DE 18H30 À 20H
CAMPUSVERSAILLES.FR

MERCREDI 22 MAI CONCERT PÉDAGOGIQUE

Dans le cadre de leur diplôme, les étudiants du Conservatoire à rayonnement régional de Versailles proposent une découverte de leur instrument à travers le répertoire moderne et contemporain. Entrée libre.

BIBLIOTHÈQUE CENTRALE
DE 10H À 11H



© DR

JEUDI 23 MAI BIEN-ÊTRE AU FÉMININ

Explorer de nouvelles pistes sur le chemin de la maternité. Sur inscription.

MAISON DE QUARTIER CLAGNY-GLATIGNY
DE 12H30 À 13H30
06 61 11 90 45



© Editions Hachette

JEUDI 23 MAI BOOK-CLUB AU CHÂTEAU SOIRÉE AVEC UNE ÉCRIVAIN ET UNE HORLOGÈRE

Une soirée littéraire au château de Versailles avec Nell Pfeiffer (L'Engrange-temps). Réservation obligatoire sur la billetterie en ligne du château de Versailles.

AUDITORIUM DU CHÂTEAU DE VERSAILLES
DE 19H À 21H
WWW.CHATEAUVERSAILLES.FR

VENDREDI 24 MAI LES FEMMES AU CIMETIÈRE DES GONARDS VISITE GUIDÉE

Le cimetière des Gonards est le plus riche de Versailles en célébrités féminines.

OFFICE DE TOURISME ET DES CONGRÈS
DE VERSAILLES GRAND PARC
DE 15H À 16H30
WWW.VERSAILLES-TOURISME.COM

VENDREDI 24 MAI INITIATION AUX PRE- MIERS SECOURS

Découvrez les gestes qui sauvent.

MAISON DE QUARTIER NOTRE-DAME
DE 17H À 18H30

VENDREDI 24 MAI ART & VIN AU MUSÉE

Avez-vous déjà dégusté un bon vin tout en savourant la beauté d'une œuvre d'art ? Sur inscription en ligne.

MUSÉE LAMBINET
DE 19H30 À 21H
01 30 97 28 75

SAMEDI 25 MAI L'ENTRÉE DES ARTISTES ATELIER D'ÉCRITURE

Venez explorer votre créativité et (re)trouver le plaisir d'écrire, grâce à des exercices thématiques. Dès 18 ans. Sur inscription.

BIBLIOTHÈQUE CENTRALE
DE 10H30 À 12H
01 30 97 28 90

SAMEDI 25 MAI FAKE NEWS AU CHÂ- TEAU DE VERSAILLES VISITE GUIDÉE

Une visite guidée décryptant les fake news historiques au château de Versailles. Sur réservation obligatoire.

CHÂTEAU DE VERSAILLES
GALERIE DES GLACES
DE 14H À 15H30
WWW.CHATEAUVERSAILLES.FR

SAMEDI 25 MAI MAI PAPILLON SIESTE MUSICALE

Venez vous détendre aux doux sons des playlists sensorielles, créées par vos discothécaires. Entrée libre.

BIBLIOTHÈQUE CENTRALE
DE 15H À 16H

SAMEDI 25 MAI LA DATCHA D'IVAN TOURGUENIEV À BOUGIVAL VISITE GUIDÉE

Comme de nombreux hommes de lettres et artistes, Ivan Tourgueniev a subi le charme des coteaux de Bougival.

OFFICE DE TOURISME ET DES CONGRÈS
DE VERSAILLES GRAND PARC
DE 15H À 16H30
WWW.VERSAILLES-TOURISME.COM



© DR

DIMANCHE 26 MAI NATURE ET CULTURE AUX ABORDS DU GRAND TRIANON RANDONNÉE-CONFÉRENCE

Faites le plein de nature tout en cultivant votre esprit ! Redécouvrez l'histoire des demeures installées dans le parc de Versailles.

OFFICE DE TOURISME ET DES CONGRÈS
DE VERSAILLES GRAND PARC
DE 15H À 16H30
WWW.VERSAILLES-TOURISME.COM

LUNDI 27 MAI GRANDS AMPHIS «LA VIE SIMPLE»

Conférence prononcée par Carlo Ossola pour son ouvrage «La Vie simple» (Ed. Les Belles Lettres). Entrée libre dans la limite des places disponibles.

UNIVERSITÉ OUVERTE DE VERSAILLES
DE 18H30 À 19H30
UNIVERSITE.OUVERTE@VERSAILLES.FR



© Freepik - iouilly

MARDI 28 MAI SOIRÉE INTERNATIONALE PARFUMERIE ET COSMÉTIQUE POUR LES JEUX OLYMPIQUES

Les étudiants en parfumerie de Versailles vous proposent de découvrir leur travail sur la thématique des Jeux Olympiques. Entrée libre, sur inscription.

SALLE MARCELLE TASSENCOURT
DE 20H À 22H
WWW.UVSV.FR/SOIREE-EFCM

jeune public

SAMEDI 4 MAI FORUM DES TOUT-PETITS «LES P'TITS JO»

Ce forum donne rendez-vous aux parents et aux enfants.
HÔTEL DE VILLE ET DANS SES JARDINS - MAIRIE DE VERSAILLES - DE 10H À 17H

JUSQU'AU JEUDI 30 MAI GRAND JEU- CONCOURS DES JEUX OLYMPIQUES

Un jeu d'observation et de déduction autour de l'histoire du sport. Résolvez des énigmes et remportez des cadeaux. De 6 à 12 ans. Entrée libre. Sur les heures d'ouverture au public.

BIBLIOTHÈQUE DES PETITS-BOIS
MARDI ET JEUDI DE 15H À 18H30,
LE MERCREDI DE 10H À 18H30, LE VENDREDI
DE 13H À 18H30 ET LE SAMEDI DE 9H30
À 12H30 - SAUF LES 1^{er}, 8, 9, 10 ET 11 MAI
01 30 97 85 58

SAMEDI 4 MAI MON PETIT LABO

Envie de réaliser des expériences? Rejoignez notre nouvel atelier scientifique animé par l'institut Lavoisier. De 6 à 12 ans. Sur inscription.

BIBLIOTHÈQUE CENTRALE
DE 10H À 11H30
01 30 97 28 90

SAMEDI 4 MAI ATELIER DE MOTRICITÉ PARENTS-ENFANTS

Enfants entre 2 et 4 ans, comptines, chansons, musiques, parcours et rires pour tous! Sur réservation.

MAISON DE QUARTIER
MONTREUIL PRÉS-AUX-BOIS
DE 9H15 À 10H15
LAMECANIQUEDESFLUIDES@SFR.FR

SAMEDI 4 ET LES DIMANCHES 12, 19 ET 26 MAI GUIGNOL LE PHILTRE D'AMOUR

Retrouvez les aventures de Guignol. Dès 3 ans.

AIDAS
CENTRE CULTUREL DES GRANDS CHÊNES
DE 16H À 17H
WWW.MARIONNETTES-AGAIN.COM



SAMEDI 11 MAI JEUX VIDÉO PS4 OU SWITCH

L'Atelier numérique met à ta disposition des consoles de jeux PS4 et Switch. Dès 7 ans. Sur inscription.

ATELIER NUMÉRIQUE
DE 14H À 15H, DE 15H À 16H ET DE 16H À 17H
01 30 97 28 97

MERCREDI 15 MAI BÉBÉ BAROQUE ATELIER MUSICAL POUR LES TOUT-PETITS

Un mercredi par mois à l'Hôtel des Menus Plaisirs, le Centre de musique baroque de Versailles propose un atelier d'initiation musicale dédié aux tout-petits (0-3 ans) et à leurs parents. Réservations obligatoires.

HÔTEL DES MENUS-PLAISIRS
DE 9H30 À 10H15 ET DE 10H30 À 11H15
WWW.CMBV.FR

MERCREDI 15 MAI VOUS AVEZ DIT KAMI ?

Lectures animées dans un petit théâtre de bois japonais. Dès 4 ans. Entrée libre.

BIBLIOTHÈQUE DES PRÉS-AUX-BOIS
DE 10H30 À 11H15

MERCREDI 15 MAI MAI PAPILLON ATELIER JARDIN

Venez passer un moment au jardin pour y planter des aromatiques et dessiner les plantations! Dès 6 ans. Sur inscription.

BIBLIOTHÈQUE DE L'HEURE JOYEUSE
DE 14H30 À 16H
01 30 97 28 88



MERCREDI 15 MAI HEURE DU CONTE NUMÉRIQUE

Venez partager un moment ludique grâce à des histoires interactives qui vous plongent dans des univers graphiques et sonores propices à l'immersion. Dès 7 ans. Sur inscription.

ATELIER NUMÉRIQUE
DE 15H À 16H
01 30 97 28 97

SAMEDI 18 MAI RÉALITÉ VIRTUELLE

Viens découvrir l'univers de la réalité virtuelle à travers les jeux vidéo ou dans de petits films d'immersion. Dès 7 ans. Sur inscription.

ATELIER NUMÉRIQUE
DE 14H À 17H
01 30 97 28 97

MERCREDI 22 MAI MAI PAPILLON HEURE DU CONTE

Lectures d'histoires sur le thème des cinq sens. Dès 4 ans. Entrée libre.

BIBLIOTHÈQUE DES PRÉS-AUX-BOIS
DE 10H30 À 11H15

MERCREDI 22 MAI MAI PAPILLON ATELIER CRÉATIF

Viens participer à un atelier Quilling autour des cinq sens. De 6 à 10 ans. Sur inscription.

BIBLIOTHÈQUE VAUBAN
DE 14H À 15H30
01 30 97 87 50

MERCREDI 22 MAI MAI PAPILLON HEURE DU CONTE

Histoires contées par l'Éventail des contes pour les 5 - 10 ans. Entrée libre.

BIBLIOTHÈQUE DE L'HEURE JOYEUSE
DE 14H30 À 15H30
01 30 97 28 88

MERCREDI 22 MAI MAI PAPILLON HANDIJEUX ET HANDI- TOIRES

Jeux et histoires pour sensibiliser et découvrir les handicaps en s'amusant. De 5 à 8 ans. Sur inscription.

BIBLIOTHÈQUE CENTRALE
DE 15H À 16H30
01 30 97 28 90

MERCREDI 22 MAI HANSEL ET GRETEL, ET PEUT-ÊTRE MÊME UNE SORCIÈRE !

Opéra Nomade et Marine Garcia-Garnier se retrouvent pour une nouvelle collaboration musicale pour initier les plus jeunes à l'écoute de l'opéra classique. Dès 4 ans. Tout public.

THÉÂTRE MONTANSIER
DE 15H À 16H
WWW.THEATREMONTANSIER.COM

SAMEDI 25 MAI ATELIER DE MOTRICITÉ PARENTS-ENFANTS

Enfants entre 2 et 4 ans, comptines, chansons, musiques, parcours et rires pour tous! Sur réservation.

MAISON DE QUARTIER MONTREUIL PRÉS-
AUX-BOIS
DE 9H15 À 10H15
LAMECANIQUEDESFLUIDES@SFR.FR

SAMEDI 25 MAI VOUS AVEZ DIT KAMI ?

Lectures animées dans un petit théâtre de bois appelé Kamishibai. Dès 4 ans. Sur inscription.

ATELIER NUMÉRIQUE
DE 10H30 À 11H30
01 30 97 28 97

SAMEDI 25 MAI ATELIER RECYCLAGE CRÉATIF

Viens créer une petite console de jeu en carton à l'aide de matériaux de récupération. Dès 7 ans. Sur inscription.

ATELIER NUMÉRIQUE
DE 15H À 16H30
01 30 97 28 97

SAMEDI 25 MAI LA PETITE FABRIQUE DE PHILOSOPHIE

Au cours de ces ateliers, les petits philosophes développent un esprit critique en se posant de grandes questions. De 6 à 10 ans. Sur inscription.

BIBLIOTHÈQUE DE L'HEURE JOYEUSE
DE 15H À 16H
01 30 97 28 88

MERCREDI 29 MAI MAI PAPILLON HEURE DU CONTE

Histoires contées par l'Éventail des contes autour des cinq sens. Dès 4 ans. Entrée libre dans la limite des places disponibles.

SALLE DELAVAUD
MAISON DE QUARTIER PORCHEFONTAINE
DE 10H30 À 11H30
01 39 50 60 03

BÉBÉS LECTEURS

Moment convivial à partager entre des professionnels du livre et de la petite enfance, les bébés jusqu'à 3 ans et leur famille. Sur inscription 15 jours avant la date.

MERCREDI 15 MAI
BIBLIOTHÈQUE DES PRÉS-AUX-
BOIS
DE 9H30 À 10H
01 39 51 21 99

JEUDI 16 MAI
BIBLIOTHÈQUE VAUBAN
DE 9H30 À 10H15
01 30 97 87 50

JEUDI 16 MAI
BIBLIOTHÈQUE DE L'HEURE
JOYEUSE
DE 9H30 À 10H15
DE 10H15 À 11H
01 30 97 28 88

JEUDI 23 MAI
BIBLIOTHÈQUE SAINT-LOUIS
DE 9H30 À 10H15 ET DE 10H15
À 11H
01 30 97 29 00

JEUDI 23 MAI
BIBLIOTHÈQUE DE PORCHEFON-
TAINÉ
DE 9H30 À 10H15 ET DE 10H15
À 11H
01 39 50 60 03

MERCREDI 29 MAI
BIBLIOTHÈQUE CENTRALE
DE 10H À 10H45
01 30 97 28 90

scènes



© DR

DIMANCHES 5 ET 12 MAI «AIME-MOI» LETTRES À OLGA

Anton Tchekhov et Olga Knipper se rencontrent en 1897, et leur correspondance est riche de plus de huit cents lettres. La Cie Gabbiano donne vie aux lettres échangées entre eux.
THÉÂTRE MONTANSIER - DE 15H À 16H - WWW.THEATREMONTANSIER.COM

JUSQU'AU DIMANCHE 27 OCTOBRE LES GRANDES EAUX MUSICALES

Profitez de l'extraordinaire beauté des Jardins du Château de Versailles, à l'occasion d'une promenade en famille ou entre amis à travers les bosquets.

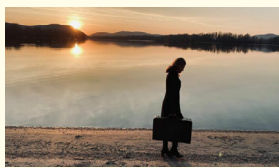
LES JARDINS DU CHÂTEAU DE VERSAILLES
LES 4 ET 5 MAI DE 9H À 19H30,
LES 7, 8, 9, 11, 12, 14, 18, 19, 20, 25, 26
ET 28 MAI DE 9H À 19H
WWW.CHATEAUVERSAILLES-SPECTACLES.FR



DU JEUDI 2 AU SAMEDI 4 MAI MYRIAM BAROUKH

Après une tournée dans toute la France et plusieurs passages télévisés, Myriam Baroukh vous présente son nouveau spectacle. Un stand-up survitaminé. Dès 12 ans.

ROYALE FACTORY
DE 20H30 À 22H
ROYALEFACTORY.EU



JEUDI 2, VENDREDI 3, SAMEDI 4 ET SAMEDI 11 MAI

LA CERISAIE DE TCHEKHOV

C'est l'histoire d'un retour. Les murs vieillissés de la maison entendent s'affronter des paroles qui ne réussissent pas à s'accorder.

THÉÂTRE MONTANSIER
DE 20H30 À 22H
WWW.THEATREMONTANSIER.COM



SAMEDI 4 MAI LE MISANTHROPE DE MOLIÈRE

Par le théâtre des Deux Rives. Alceste en contradiction avec la société rejette l'hypocrisie et le mensonge.

SALLE MARCELLE TASSENCOURT
DE 20H30 À 23H
06 14 36 49 72

SAMEDIS 4 ET 25 MAI SPECTACLE D'IMPRO- VISATION THÉÂTRALE

Le Be'Ding BeDingue Théâtre propose un spectacle où les comédiens alternent des saynètes d'improvisation à partir de thèmes proposés par le public, au fil de catégories définies par le maître du jeu. Entrée libre, au chapeau.

SALLE «LE BATEAU»
DE 20H30 À 22H
BEDINGBEDINGUE@FREE.FR

JEUDI 9 MAI PARIS COMEDY CLUB

Les humoristes les plus drôles de la nouvelle génération.

ROYALE FACTORY
DE 20H30 À 22H
ROYALEFACTORY.EU



© DR

VENDREDI 10 ET SAMEDI 11 MAI COCU

Kevin Levy apprend qu'il est Cocu après 9 ans de relation. À travers son spectacle, il va devoir trouver les mots pour soigner ses maux. Dès 12 ans.

ROYALE FACTORY
DE 20H30 À 22H
ROYALEFACTORY.EU

MERCREDI 15 ET JEUDI 16 MAI CYRANO

D'après Edmond Rostand. Ce héros de 21 ans danse plus qu'il ne bouge et chante plus qu'il ne parle. Il a un grand nez mais il est beau. Succès/Reprise

THÉÂTRE MONTANSIER
DE 20H30 À 22H10
WWW.THEATREMONTANSIER.COM

DU JEUDI 16 AU SAMEDI 18 MAI LE COUPLE NUIT GRAVEMENT À LA SANTÉ

Léandre est un homme, Roxane est une femme... Et c'est bien ça le problème. Dès 12 ans.

ROYALE FACTORY
DE 20H30 À 22H
ROYALEFACTORY.EU



MERCREDI 22 ET JEUDI 23 MAI MALIK BENTALHA

En attendant le spectacle.

ROYALE FACTORY
DE 20H30 À 22H
ROYALEFACTORY.EU

VENDREDI 24 ET SAMEDI 25 MAI MA PHILOSOPHIE

ELISE ORLIZ

Un One Woman Show familial destiné aux amateurs de philo comme aux néophytes, il fallait le faire. Plus que tout, ce spectacle est irrésistible et franchement, on en redemande. Dès 12 ans.

ROYALE FACTORY
DE 20H30 À 22H
ROYALEFACTORY.EU

VENDREDI 24 MAI SPECTACLE ALFRED DE MUSSET

Par le théâtre des Deux Rives. Deux pièces en un acte «Il faut qu'une porte soit ouverte ou fermée» et «Un caprice».

SALLE MARCELLE TASSENCOURT
DE 20H30 À 23H
06 14 36 49 72

SAMEDI 25 MAI QUERELLES CONJUGALES

Par le théâtre des Deux Rives. Deux pièces : «La Paix chez soi» de Courteline et «Feu La Mère» de Madame de Feydeau.

SALLE «LE BATEAU»
DE 14H30 À 17H
06 14 36 49 72

SAMEDI 25 MAI L'AVARE DE MOLIÈRE

Par le théâtre des Deux Rives. Harpagon à cause de son avarice veut sacrifier le bonheur de ses deux enfants.

SALLE «LE BATEAU»
DE 20H30 À 21H
06 14 36 49 72



© Marcel Harmann

DU MARDI 28 AU VENDREDI 31 MAI LORSQUE L'ENFANT PARAIT

Les ridicules, les combines, les petits arrangements avec la morale nourrissent cette comédie rythmée de quiproquos et autres renversements de situation. Avec Catherine Frot et Michel Fau.

THÉÂTRE MONTANSIER
DE 20H30 À 22H
WWW.THEATREMONTANSIER.COM



JEUDI 30 ET VENDREDI 31 MAI ENTROPIE KARIM DUVAL

Après le succès de son spectacle «Y» Karim Duval revient avec un nouvel opus qu'il a créé en 2023.

ROYALE FACTORY
DE 20H30 À 22H
ROYALEFACTORY.EU

musique



© DR

MARDI 7 MAI BANAT VAGABONG SONGS

Zsuzsanna Varkonyi est chanteuse, comédienne et accordéoniste hongroise. Avec cinq musiciens, elle ouvre son carnet de voyage d'où s'échappe son univers poétique. Concert (Blues de l'Europe de l'Est)

THÉÂTRE MONTANSIER - DE 20H30 À 21H45 - WWW.THEATREMONTANSIER.COM



© Morgane Vie

JEUDIS 2, 16, 23, 30 MAI LES JEUDIS MUSICAUX

Le Centre de musique baroque de Versailles vous invite aux auditions hebdomadaires du chœur des Pages & des Chantres. Entrée gratuite, sur réservation.

CHAPELLE ROYALE
DE 17H30 À 18H30
CONTACT@CMBV.COM

JEUDI 2 MAI ESPACE 21

Opus autour de la musique contemporaine. Entrée libre dans la limite des places disponibles.

CONSERVATOIRE À RAYONNEMENT RÉGIONAL DE VERSAILLES GRAND PARC
SALLE RAMEAU
DE 18H À 19H
01 39 66 30 10

VENDREDIS 3, 17 ET 24 MAI SALONS DE MUSIQUE - VERSAILLES

Rendez-vous incontournables du vendredi soir à l'Hôtel de la Chancellerie. Entrée libre.

CONSERVATOIRE À RAYONNEMENT RÉGIONAL DE VERSAILLES GRAND PARC
SALLE RAMEAU
DE 18H30 À 19H30
01 39 66 30 10



© DR

SAMEDI 4 MAI LES GUITARES S'ÉCLATENT

Les ensembles de guitares occupent la nouvelle salle de spectacle de la maison de quartier des Chantiers pour faire sonner leur musique dans l'espace en répons, en écho, en fanfare. Entrée gratuite sur réservation.

MAISON DE QUARTIER DE CHANTIERS
DE 16H30 À 17H30 ET DE 17H30 À 18H30
BILLETWEB.FR/LES-GUITARES-SECLATENT



© DR

MARDI 7 MAI MASTER-CLASSE AVEC FAIDROS KAVALLARIS

Autour des œuvres de Faidros Kavallaris. Entrée libre dans la limite des places disponibles.

CONSERVATOIRE À RAYONNEMENT RÉGIONAL DE VERSAILLES GRAND PARC
AUDITORIUM CLAUDE DEBUSSY
DE 16H À 18H30
01 39 66 30 10

MARDI 7 MAI

Rencontre autour de la composition et de la création contemporaine avec Faidros Kavallaris. Entrée libre dans la limite des places disponibles.

CONSERVATOIRE À RAYONNEMENT RÉGIONAL DE VERSAILLES GRAND PARC
AUDITORIUM CLAUDE DEBUSSY
DE 19H À 20H30
01 39 66 30 10

MARDI 7 MAI IPHISE

Le mythe biblique de Jephthé et de sa fille est mis à l'honneur dans ce programme à l'occasion du récital de fin d'étude de Maryna Plumet, chantresse à la Maîtrise du CMBV. Entrée libre et gratuite.

DE 20H À 20H45
01 39 20 78 10



© Versailles Grand Parc / Magali Hochet

LUNDI 13 MAI UNE FANTASIE LYRIQUE

Par les élèves de la classe de chant lyrique. Entrée gratuite sur réservation.

CONSERVATOIRE À RAYONNEMENT RÉGIONAL DE VERSAILLES GRAND PARC
AUDITORIUM CLAUDE DEBUSSY
DE 19H À 20H30
BILLETWEB.FR/PRO/CRRVERSAILLES-GRANDPARC



© DR

VENDREDI 17 MAI CONCERT VERSAILLES LIVE

Dernier concert de sélection. Venez nombreux !

SALLE DELAUDAUD
MAISON DE QUARTIER PORCHEFONTAINE
DE 20H30 À 23H



© DR

SAMEDI 18 MAI GALERIE EN MUSIQUE

Les Bibliothèques de Versailles et le Conservatoire à rayonnement régional s'associent pour faire découvrir au public leurs jeunes talents à l'occasion de concerts se tenant dans un lieu d'exception. Entrée libre.

BIBLIOTHÈQUE CENTRALE
DE 11H À 12H
01 30 97 28 90

LUNDI 20 MAI «L'ARBRE DE JESSÉ»

Par l'ensemble Le Fil d'Or dirigé par Lewis Hammond, dans le cadre des Chemins de Musique. Ce programme rend hommage à deux grands compositeurs britanniques de musique chorale: Robert White (décédé en 1574) et Sir Charles Villiers Stanford (dont le centenaire tombe le 29 mars). Entrée libre avec participation aux frais.

TEMPLE PROTESTANT DE VERSAILLES
DE 19H30 À 21H
WWW.LESCHEMINSDEMUSIQUE.ORG

SAMEDI 25 MAI CONCERT REQUIEM DE FAURÉ,

Par le Chœur de Chambre de Versailles. Hommage à Gabriel Fauré.

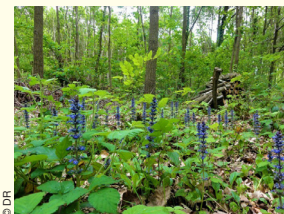
ÉGLISE SAINTE-ÉLISABETH DE HONGRIE
DE 20H45 À 22H
CCVERS@FREE.FR

LUNDI 27 MAI LUNDIS BAROQUES

Rendez-vous incontournables du lundi soir à l'hôtel de la Chancellerie. Entrée libre dans la limite des places disponibles.

CONSERVATOIRE À RAYONNEMENT RÉGIONAL DE VERSAILLES GRAND PARC
SALLE RAMEAU
DE 19H À 20H
01 39 66 30 10

sport, loisirs



© DR

SAMEDI 25 MAI LES TRÉSORS INSOUÇONNÉS DE LA FORÊT

Balade nature commentée.

MAISON DE L'ONF
DE 14H30 À 16H30
NATUREZVOUS.FILES.WORDPRESS.COM

SAMEDIS 4 ET 25 MAI COURS DE BAL FOLK DÉBUTANT

Bal en Soir organise chaque mois des cours de danse folk (valse, chapeilloise, scottish...). Ces danses conviviales sont ensuite pratiquées lors des bals folks organisés dans les maisons de quartier.

MAISON DE QUARTIER DE PORCHEFONTAINE
DE 17H À 19H
WWW.BALENSOIR.FR



© DR

JEUDI 23 MAI BIEN-ÊTRE SENIOR

Découverte de la réflexologie plantaire. Sur inscription.

MAISON DE QUARTIER CLAGNY-GLATIGNY
DE 11H À 12H
06 61 11 90 45



© NaturezVous

JEUDI 30 MAI BIEN-ÊTRE SENIOR

Découverte du Yin Yoga | Yoga détente. Sur inscription.

MAISON DE QUARTIER CLAGNY-GLATIGNY
DE 11H À 12H
06 61 11 90 45



VERSAILLES

BRAVO

**VOUS AVEZ JETÉ
VOTRE MÉGOT DANS
L'UNE DES 900
CORBEILLES À VOTRE
DISPOSITION**



ENSEMBLE, GARDONS VERSAILLES PROPRE !

LES MÉGOTS CONTIENNENT DE NOMBREUSES MATIÈRES POLLUANTES (ACIDE CYANHYDRIQUE, NAPHTALÈNE, NICOTINE, AMMONIAC, CADMIUM, ARSENIC, MERCURE, PLOMB...). JETÉS PAR TERRE ET EMPORTÉS PAR LES EAUX, ILS SE RETROUVENT DANS NOS RIVIÈRES ET DANS LA MER. UN SEUL MÉGOT POLLUE 500 LITRES D'EAU ET MET PLUS DE 10 ANS À SE DÉGRADER.



Signalez un défaut de propreté ou
une anomalie sur l'appli Versailles 

VERSAILLES · FR
f X @ d in v



VERSAILLES

Abonnez-vous à la lettre d'information de la ville !



VERSAILLES *infos*



Actualités
Culture
Sorties
Sport
Loisirs ...

Toute l'actu de la ville dans votre poche →

