

# Versailles

Magazine d'information de la Ville de Versailles • mai 2026

**EXPO**

**LEONARDO  
CREMONINI**

**Le regard  
en miroir**

La  **biodiversité  
de Versailles**

# Une nouvelle mandature

**Maternelle  
et préadolescence**

**Bien accompagner  
son enfant**

**LAURE  
GUILLAUME**

**L'âme cavalière  
de l'Académie  
équestre**

**GRAND PARIS  
EXPRESS**

**M 18**

**Une nouvelle  
gare des Chantiers**



**Entretien  
avec nos  
chefs étoilés**

**PATRIMOINE**

**Les 100 ans de l'église  
Sainte-Jeanne-d'Arc**

**HISTOIRE**

**Le discours  
du maire  
du 7 mars 1790** 

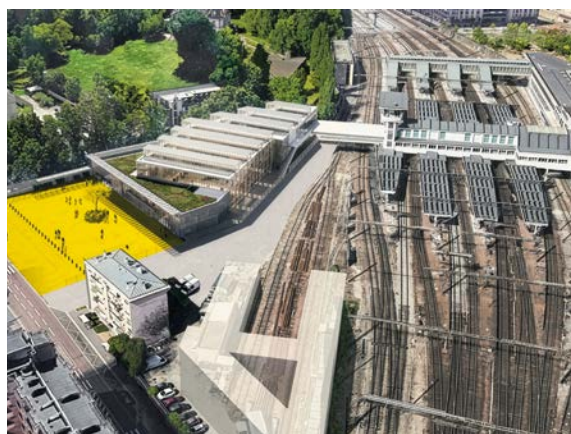


06

ACTUALITÉS  
Questions à  
nos chefs étoilés 

12

ACTUALITÉS  
Ligne 18 du Grand  
Paris Express :  
la transformation de  
la gare des Chantiers



17

ACTUALITÉS  
Conseils de quartier,  
Instances de concertation



24

DOSSIER  
Le nouveau Conseil municipal



43

HISTOIRE  
Discours  
du premier maire  
le 7 mars 1790

Mai 2026

Magazine d'information publié par la Ville de Versailles. Hôtel de ville: 4, avenue de Paris. RP 1144 - 78011 Versailles - Cedex • 01 30 97 80 00 • [magazine@versailles.fr](mailto:magazine@versailles.fr) • [versailles.fr](http://versailles.fr) • **Directeur de la publication:** François de Mazières • **Codirectrice de la publication:** Emmanuelle de Crépy • **Directeur de la rédaction:** Guillaume Lebigre • **Rédactrice en chef:** Agathe Dombre Bedel • **Rédactrice en chef adjointe:** Célia Piccavet-Lemaréchal • **Photos et iconographie:** Pierrick Daul, Adèle Kiffer, Gilles Bocs • **Publicité:** Sylvie Cior • **Diffusion:** Clara Gelin • **Conception et réalisation:** Hermès Communication • **Impression:** Imprimerie Léonce Deprez • **Dépôt légal:** mai 2026 • N° ISSN: 1620-7688



**ACTUALITÉS**

- 4 Une ville riche de sa biodiversité
- 6 Questions à nos chefs étoilés
- 9 Leonardo Cremonini, le regard en miroir
- 10 Rendez-vous du mois
- 12 Ligne 18 du Grand Paris Express
- 15 Les 30 ans du Mois Molière !
- 16 Le café-restaurant Le Bout du Parc
- 17 Conseils de quartier, Instances de concertation

**SERVICE PUBLIC**

- 19 Avis d'attribution

**RETOUR SUR FÉVRIER, MARS ET AVRIL**

- 20 Plus de 2 500 personnes pour Baz'arts des Mômes
- 21 Du nouveau au quartier Gally
- 23 2<sup>e</sup> tournoi de foot inter-lycées

**DOSSIER**

- 24 Le nouveau Conseil municipal

**ENTREPRENDRE**

- 30 Nouvelles boutiques
- 31 Publi-reportages

**FAMILLE**

- 34 Où fêter l'anniversaire de vos enfants à Versailles ?
- 35 Maternelle et préadolescence
- 37 Le 3.ND, un siècle de création

**VERSAILLAISE DU MOIS**

- 38 Laure Guillaume, l'âme cavalière de l'Académie équestre

**SPORT**

- 39 Noé Desrousseaux, seul face au désert

**HISTOIRE**

- 41 100 ans de l'église Sainte-Jeanne-d'Arc
- 43 Discours du premier maire le 7 mars 1790

**CHÂTEAU**

- 45 Jardins des Lumières, 1750-1800

**AGGLO**

- 47 L'enseignement artistique du CRR

**VIE ASSOCIATIVE**

- 49 Les rendez-vous de la vie associative

**ÉCHANGER**

- 50 Tribunes libres

**ÉTAT CIVIL**

- 52 Carnet d'État civil

**BON À SAVOIR**

- 54 Pharmacies de garde, numéros utiles

**SORTIR À VERSAILLES**

Le 15 mars dernier, vous nous avez très largement renouvelé votre confiance, dès le premier tour des élections municipales, avec un score de 64,5 %. Ce résultat nous honore et au nom de mon équipe et en mon nom, je tenais à vous en remercier très vivement. Nous mettrons tout en œuvre pour ne pas la décevoir.

“ Je voudrais ici associer à notre succès les agents de la Ville de Versailles. ”

Cette large confiance, obtenue en présence d'un nombre important de listes, est aussi la reconnaissance du travail réalisé au cours des mandats précédents, et je voudrais ici associer à notre succès les agents de la Ville de Versailles. Si vous avez pu apprécier la gestion de Versailles depuis 2008, c'est aussi le résultat de leur travail quotidien. Qu'ils soient remerciés pour leur engagement et leur sens du service public.

Tout au long de la campagne, nous avons détaillé notre projet pour les six années à venir: une gestion toujours rigoureuse pour que vos impôts soient utilisés à bon escient; un programme de développement ambitieux pour renforcer notre tissu économique et notre attractivité de ville touristique et culturelle; la volonté de rendre Versailles accueillante pour les familles, et solidaire pour tous, à tous les âges de la vie.

“ À Versailles, nous aurons toujours à cœur de préserver votre sécurité et l'esprit singulier de notre ville. ”

Aujourd'hui, la recrudescence des conflits et des tensions internationales, la montée des violences en France et le spectacle parfois désolant offert par la politique nationale nous inquiètent légitimement. À Versailles, nous aurons toujours à cœur de préserver votre sécurité et l'esprit singulier de notre ville où toutes les enquêtes d'opinion montrent qu'il y fait encore bon vivre.

En avril a commencé le transfert de notre police municipale dans ses nouveaux locaux, rue des Chantiers, qui seront inaugurés le 12 mai. Des espaces plus grands, mieux adaptés et protégés, et une salle de vidéo-surveillance dernier cri: ce nouvel hôtel de la police municipale renforce nos moyens d'action, en coordination avec ceux de la police nationale.

Dans ce magazine, vous trouverez un point sur la ligne 18. Le tunnelier est désormais arrivé à son terminus aux Chantiers. Le planning initial est donc non seulement tenu, mais même anticipé. La phase d'équipement technique des voies sur le plateau de Satory et du tunnel est désormais lancée. Tout laisse à penser qu'il n'y aura donc aucun retard pour l'ouverture de ce nouveau métro au public, prévue en 2030.



J'attire également votre attention sur l'article précisant les modalités de l'appel à candidatures pour ceux qui souhaiteraient s'investir dans le cadre d'un Conseil de quartier ou d'une Instance. Un tirage au sort sera ensuite le cas échéant organisé pour constituer les collèges des habitants et des associations.

Vivre à Versailles est une chance, sachons ensemble préserver son harmonie!

François de Mazières  
Maire de Versailles  
Président de Versailles Grand Parc

# Une ville riche de sa biodiversité

**Le réseau d'espaces verts et de corridors écologiques versaillais forme une grande trame verte** propice à la biodiversité et à la qualité de vie des habitants.

Les jardiniers de la Ville participent activement à la collecte de données précieuses pour mieux comprendre les enjeux environnementaux de la ville. **Ils recensent les papillons et la flore indigène des prairies** dans le cadre des protocoles de sciences participatives Propage et Florilège portés par le Muséum national d'histoire naturelle depuis 2013.

Ils s'intéressent également à l'incalculable biodiversité du sol avec l'Observatoire participatif des vers de terre. Ils sont également formés chaque année à ces thématiques, notamment par le biais de visites à la Maison des insectes de l'Office pour les insectes et leur environnement (OPIE). Le protocole Mission Hérisson est mis en place au Cimetière des Gonards depuis 2019.



Dispositif du protocole Mission Hérisson, destiné à relever les empreintes des petits gourmands à épines (voir page 5).

## 5 300 données recensées

L'ensemble des données rejoignent celles récoltées par l'Association des naturalistes des Yvelines depuis 2005 et alimentent l'Atlas de la biodiversité communale (ABC) de Versailles.

La volonté est de mieux connaître la biodiversité sur le territoire versaillais et d'identifier les enjeux de préservation afin de faciliter sa prise en compte dans les projets et le quotidien de la commune.

À ce jour, ce sont près de 5 300 données qui offrent un panorama des espèces présentes à Versailles. ■

### Votre rendez-vous de l'année



Le samedi 19 septembre, la Ville renouvelle ses visites sur la biodiversité et la découverte des tombes historiques du cimetière des Gonards.

Informations à venir sur [Versailles.fr](http://Versailles.fr)



1

### Moineau domestique

*Passer domesticus*

Le fameux « Piou-Piou » est une espèce typiquement urbaine, très proche de l'Homme. **Espèce protégée, le moineau souffre cependant d'une véritable crise du logement entraînée par l'isolation extérieure des bâtiments** qui bouchent les cavités où il niche. Une des dernières populations de moineaux domestiques versaillaises se trouve au jardin des Recollets. Attention, toutefois, à ne pas l'empoisonner avec le reste de nos sandwiches, le pain étant toxique pour les oiseaux bien qu'ils en soient friands !



2

### Demi-deuil

*Melanargia galathea L.*

Ce papillon est facilement reconnaissable à ses deux couleurs. **On le voit de juin à août, surtout lors des jours ensoleillés.** Les couleurs de sa chenille entre vert tendre et brun la rendent extrêmement discrètes sur les tiges de poacées dont elle se nourrit. Appelé aussi Échiquier, ce beau papillon se croise un peu partout, notamment dans le cimetière des Gonards.





### Hérisson d'Europe

*Erinaceus europaeus*

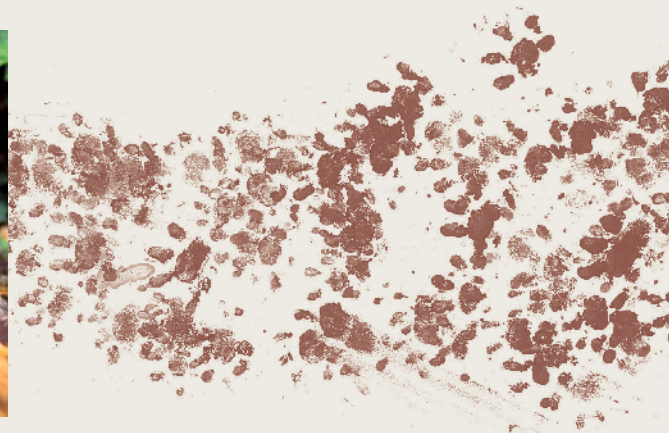
L'ami du jardinier au grand capital affectif par excellence !

Ce sympathique mammifère rondouillard est une espèce protégée qui doit avoir toute notre attention : c'est l'une des 1<sup>ères</sup> victimes du trafic routier nocturne.

On peut le croiser dans la plupart des quartiers de Versailles et c'est un habitué des cimetières.



3



### Pour en savoir plus

Rendez-vous sur l'Atlas dynamique de l'Agence Régionale de la Biodiversité :



### Oreillard roux

*Plecotus auritus*

Reconnaisable à ses grandes oreilles, cette petite chauve-souris est un redoutable insectivore ! Il vit en colonie d'une centaine d'individus. Comme les 35 autres espèces de chauves-souris françaises, l'oreillard roux est une espèce protégée. Sa présence est avérée dans le quartier de Porchefontaine grâce à l'étude sur la Trame Noire réalisée en 2023.



4



5



### Faucon crécerelle

*Falco tinnunculus*

Rapace diurne le plus commun, il est reconnaissable à son vol sur place dit en « Saine-Esprit ». Cet oiseau des plaines, grand consommateur de rongeurs, peut élire domicile dans nos villes, à l'image des couples qui se sont installés depuis quelques années à l'hôtel de ville et au cimetière des Gonards. Comme toutes les espèces de rapace, c'est une espèce protégée.

### Epipactis à larges feuilles

*Epipactis helleborine*

Cette belle orchidée sauvage, très commune, est une vivace dont la floraison s'étale de juin à septembre. Elle se reconnaît aux multiples fleurs de couleur variable qui recouvrent sa haute tige.

On la retrouve dans les cimetières, parcs et jardins de Versailles.

Profitez de sa présence estivale sans l'arracher car elle ne reprendrait pas.



6

### Vous avez découvert une espèce

et souhaitez l'identifier ou simplement l'ajouter à l'Atlas de la biodiversité communale de Versailles ?

Contactez la Ville à [espacesverts@versailles.fr](mailto:espacesverts@versailles.fr)

# Questions à nos chefs étoilés

Le 16 mars, le Guide Michelin dévoilait son millésime 2026. À cette occasion, les trois chefs étoilés versaillais nous ont ouvert les portes de leur restaurant pour partager leur vision, entre héritage et perspectives. Une rencontre portée par six questions communes.

## **Gabriele Ravasio** GORDON RAMSAY AU TRIANON

**C**hef de 37 ans, sportif et ambitieux, Gabriele Ravasio se forme très tôt en cuisine avant d'enrichir son parcours entre l'Europe et l'Amérique latine où il puise des techniques et une sensibilité aux produits. Méthodique et rigoureux, inspiré par une précision presque japonaise acquise à Londres, il signe une cuisine saisonnière précise, pensée dans le détail et en constante évolution, et pour laquelle l'étoile Michelin lui a été renouvelée dès 2022.

### Si votre cuisine était une émotion aujourd'hui, laquelle serait-elle ?

La passion guide tout ce que je fais, et tout ce que j'attends de mes équipes. La passion du travail bien fait, la passion de l'accueil, la passion du goût et celle d'aller toujours jusqu'au bout pour atteindre le meilleur résultat. Je suis quelqu'un de très sportif et je fais souvent le parallèle entre le sport et la cuisine : dans les deux cas, il s'agit de se dépasser chaque jour, de repousser ses limites et de viser toujours plus haut.

### Quel goût guide votre cuisine en ce moment ?

En ce moment, et constamment devrais-je même dire, je recherche l'umami, ce cinquième goût qui vient compléter les quatre goûts que l'on identifie traditionnellement en Europe : le salé, le sucré, l'acide et l'amer. L'umami est cette profondeur gustative qui vient apporter de l'équilibre. Une saveur riche que l'on retrouve naturellement dans des produits comme le parmesan, les champignons, le poisson cru ou encore le miso.

### Y a-t-il un plat d'enfance qui vous a touché et qui continue d'influencer votre cuisine ?

Il y en a plusieurs, mais je choisirais le lapin que cuisinait mon grand-père. Je n'ai pas eu la chance de le connaître, mais sa recette, elle, se transmet depuis trois générations. Un lapin mijoté avec des lardons, relevé par le vin rouge et équilibré par le citron et ses zestes, qui apportent une belle pointe d'amertume.



### Garder une étoile, est-ce plutôt une pression ou une liberté ?

Je dirais les deux. C'est d'abord une responsabilité : nous sommes un restaurant Gordon Ramsay. Je dois ma place à mon travail, bien sûr, mais aussi à la confiance que m'a accordée Gordon Ramsay en me nommant chef de cette cuisine. J'ai un profond respect pour lui, ainsi que pour le Trianon Palace. Avec mes équipes, nous avons à cœur de faire perdurer cette belle histoire. C'est aussi une véritable liberté. Nous disposons d'un terrain de jeu exceptionnel. En tant que restaurant d'hôtel, nous bénéficions de moyens plus importants qu'un établissement indépendant, ce qui nous permet de travailler des produits d'exception, tout en restant attachés à des produits plus simples, essentiels pour garder les pieds sur terre.

### Dans dix ans, qu'est-ce qui aura disparu de nos assiettes ?

Tout ce qui est superflu. Les nouvelles générations recherchent des choses plus simples dans la vie comme dans la nourriture. J'imagine alors moins d'éléments, des goûts plus prononcés, une cuisine plus lisible.

### Si Versailles vous inspirait un plat, que proposeriez-vous ?

Il y a trois ans, j'ai imaginé un plat qui réunissait les mets préférés du Roi Soleil et de la Reine, que nous avons nommé « Canard royal ». Il associe le chou-fleur, légume encore insolite à l'époque et particulièrement apprécié du roi, cuit dans un bouillon parfumé au macis et accompagné de beurre frais, à une canette aux choux inspirée des goûts de Marie-Antoinette. Un vrai plat de chasse ! ■

## Vos adresses gastronomiques



### LA TABLE DU 11

La cour des senteurs  
8, rue de La Chancellerie  
09 83 34 76 00  
latabledu11.com  
Du mardi au samedi de 9h30 à 12h  
et de 18h à 20h



© Cyril Mouly

### GORDON RAMSAY AU TRIANON

1, boulevard de la Reine  
01 30 84 51 80  
waldorfastoriaversailles.fr  
Du mardi au samedi de 19h30 à 21h



© Salomé Hateau

### DUCASSE AU CHÂTEAU DE VERSAILLES, LE GRAND CONTRÔLE

12, rue de l'Indépendance Américaine  
01 85 36 05 77  
airelles.com  
restaurant.legrandcontrole@airelles.com  
Tous les jours de 12h à 14h30  
et de 19h45 à 22h

## Jean-Baptiste Lavergne-Morazzani

LA TABLE DU 11

Étoilé dès 2016, seulement un an après l'ouverture de son restaurant, Jean-Baptiste Lavergne-Morazzani incarne une cuisine généreuse, où chaque bouchée raconte une histoire. Une histoire de famille, d'ambition et d'attachement profond à Versailles, tout en célébrant ses racines corses. Fidèle au terroir et engagé dans une démarche plus responsable, il allie tradition et modernité avec passion.

### Si votre cuisine était une émotion aujourd'hui, laquelle serait-elle ?

La sensibilité. En haute gastronomie, nous cherchons avant tout à transmettre une émotion. C'est cette sensibilité qui nous permet de toucher les convives.

### Quel goût guide votre cuisine en ce moment ?

Nous renforçons la place du végétal dans notre cuisine car notre époque nous pousse à repenser l'impact de l'élevage et de la pêche. Réduire la part de protéines animales nous semble aujourd'hui

essentiel. Cette réflexion guide notre travail : sur les sept séquences de notre menu, trois sont entièrement végétales.

### Y a-t-il un plat d'enfance qui vous a touché et qui continue d'influencer votre cuisine ?

Le goûter de mon grand-père, cuisinier, qui associait pain, reblochon fermier ou comté avec de la Savora. Dans notre restaurant, nous avons d'ailleurs toujours fait vivre cet héritage en proposant un fromage travaillé : c'est l'ADN de la maison.

### Garder une étoile, est-ce plutôt une pression ou une liberté ?

La manière d'aborder le Michelin évolue avec la carrière. Nous avons eu la chance d'obtenir une étoile dès la première année : les suivantes ont été davantage marquées par la pression, mais aujourd'hui, c'est une véritable liberté. Je vois désormais le Michelin comme un guide qui accompagne notre maison et participe à son rayonnement. Chaque année, lors de la sortie du guide, l'adrénaline est toujours là. Nous voulons tous faire avancer notre maison : sans étoile,



on travaille pour la première ; avec une, pour la deuxième ; et avec deux, on rêve de la troisième. Une fois engagé sur ce chemin, le goût du défi ne nous quitte plus.

### Dans dix ans, qu'est-ce qui aura disparu de nos assiettes ?

Disparue, je ne sais pas, mais la protéine animale sera sans doute réduite. La garniture, elle, prendra clairement la place centrale dans l'assiette.

### Si Versailles vous inspirait un plat, que proposeriez-vous ?

Je travaillerais le petit pois en imaginant un plat végétal inspiré de ce « bonbon », comme l'appelait Louis XIV, grand amateur de ce légume qu'il aimait cueillir au Potager. ■

## Stéphane Duchiron

DUCASSE AU CHÂTEAU DE VERSAILLES, LE GRAND CONTRÔLE

Originaire du Limousin, Stéphane Duchiron défend une gastronomie élégante, nourrie par son parcours et son attachement aux produits. Chef exécutif depuis dix ans à Airelles Le Grand Contrôle Château de Versailles, il évolue dans un univers inspiré du XVIII<sup>e</sup> siècle, entre esthétique et mise en scène. Sa cuisine, libre et créative, a été récompensée par une étoile en 2022, un an après l'ouverture.

### Si votre cuisine était une émotion aujourd'hui, laquelle serait-elle ?

La gourmandise, autour d'une cuisine simple, lisible et de saison faite avec de beaux produits. Une cuisine généreuse inspirée par les valeurs d'Alain Ducasse. L'essentiel, c'est que chaque convive sache ce qu'il mange.

### Quel goût guide votre cuisine en ce moment ?

Le goût du printemps ! Celui du petit pois, de l'asperge, de la morille ; le goût de la légèreté, celui des acidités du sucre naturel des produits, puis celui de l'iode.

### Y a-t-il un plat d'enfance qui vous a touché et qui continue d'influencer votre cuisine ?

La blanquette de veau, le petit-salé aux lentilles,

les oreilles de porc fondantes et croquantes que je mangeais avec mon père. Dans mon Limousin d'origine, nous mangions beaucoup de produits de la ferme. À vrai dire, je n'ai pas eu besoin de choisir mon métier. Je suis tombé dans la marmite à 6 ans et depuis je m'amuse.

### Garder une étoile, est-ce plutôt une pression ou une liberté ?

C'est forcément une forme de pression. La vraie liberté, au fond, c'est de n'avoir de comptes à rendre à personne. Pourtant, l'obtention d'une étoile reste une formidable reconnaissance : elle met en lumière un établissement, lui donne une visibilité précieuse et une belle image. Mais cette distinction engage. La conserver demande une exigence de tous les jours, une rigueur constante que nous avons toujours cultivée, bien avant d'être récompensés. Au quotidien, cela nous pousse à avancer, à nous remettre en question, à faire évoluer notre cuisine sans jamais nous reposer sur nos acquis.

### Dans dix ans, qu'est-ce qui aura disparu de nos assiettes ?

La place de la viande évolue. Le végétal, cher à Alain Ducasse, prend une importance grandissante dans l'assiette. Pour autant, qu'il s'agisse de viande ou d'autres produits, l'essentiel reste le même :



valoriser des producteurs locaux ou proches, et refuser les ingrédients hors saison venus de l'autre bout du monde. Ici, le safran et la poularde viennent du Perche, les oignons de Champagne, les petits pois et les asperges de Provence, les algues du Croisic, les coquillages de Bretagne ou de l'île de Ré... Il ne s'agit pas de se priver, mais de trouver le juste équilibre, en adaptant notamment les portions.

### Si Versailles vous inspirait un plat, que proposeriez-vous ?

Déjà je le mangerais ! Je proposerais sans doute un plat de chasse : une tourte de plumes, de la bécasse, du perdreau, un beau salmis ou bien alors un lièvre à la royale (farci de cochon et de lièvre, relevé de foie gras, de truffe et de pistaches, puis mijoté dans un fond brun durant 30h avant de reposer dans son bouillon, et accompagné de coings cuits dans un sirop à la vanille et d'une purée de céleri). Un joli plat en sauce inspiré de notre héritage, de notre terroir et de notre Histoire locale. ■



VERSAILLES

# Leonardo Cremonini

## LE REGARD EN MIROIR

Exposition à l'Espace Richaud  
du 27 mai au 4 oct. 2026  
et au musée Lambinet  
du 27 mai au 20 sept. 2026

Tarif 7 € • Réduit 5 € • Entrée libre pour  
les - de 26 ans • Billet couplé 9,5 €

L'oeil

LeJournal  
desArts

connaissance  
des arts

Enlarge  
your  
Paris

78actu

ransilien  
SNCF  
VOYAGEURS

VERSAILLES · FR  
f x @ d in v

# Leonardo Cremonini

## Le regard en miroir

Avec près de 130 œuvres réunies, l'Espace Richaud et le Musée Lambinet consacrent ensemble une grande rétrospective à l'artiste italien Leonardo Cremonini, connu pour « sa peinture mystérieuse et séduisante ».

**P**our célébrer le centenaire de la naissance de Leonardo Cremonini, l'Espace Richaud s'associe pour la première fois au Musée Lambinet pour organiser de mai à octobre la plus grande rétrospective consacrée à l'artiste italien en France depuis quarante ans. Forte de près de 130 œuvres réparties sur deux sites, son commissariat sera assuré par Lydia Harambourg, spécialiste de la scène artistique française de la seconde moitié du XX<sup>e</sup> siècle, et Tancrède Hertzog, spécialiste de l'œuvre de l'artiste, associés à Pietro Cremonini, fils du peintre.

### Du peintre figuratif...

Installé à Paris depuis 1951, Leonardo Cremonini fut l'un des principaux peintres figuratifs de la seconde moitié du XX<sup>e</sup> siècle. Plus tard, il a été tour à tour chef d'atelier à l'École nationale des Beaux-Arts de



Les Beaux jours, 2001.

Paris de 1983 à 1993, correspondant de l'Académie des Beaux-Arts et président de l'Académie de San Luca, à Rome. Il s'éteint à Paris en 2010. Son travail est représenté dans les collections de nombreux musées prestigieux en France et à l'étranger.

### au peintre de l'existentialisme

Inclassable, sa peinture est un travail rigoureux de composition, de cadrage et de couleur. Ses tableaux évoquent la puissance du désir, ses jeux, ses interdits. Ils dépeignent également l'ennui, l'abandon, l'incompréhension.

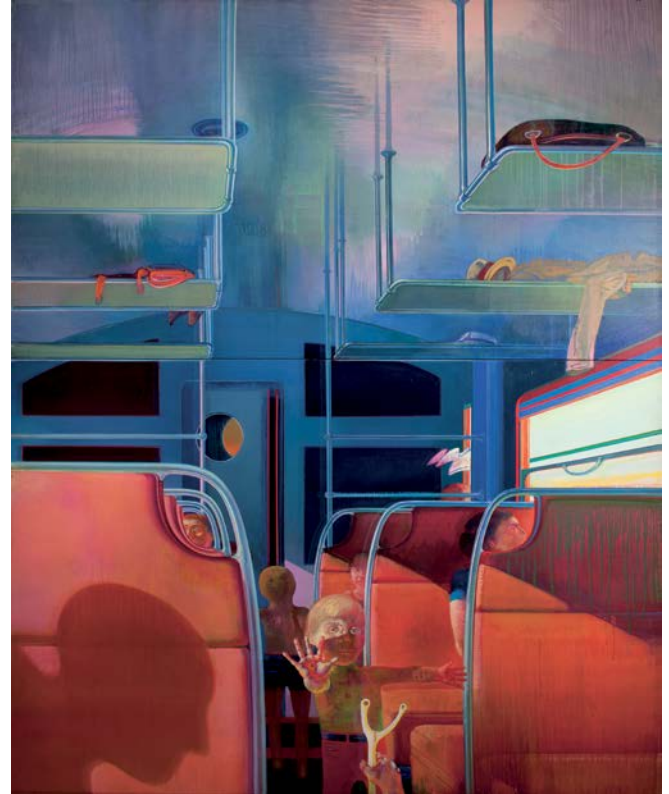
Son univers se développe entre concrétions minérales et végétales, grands diptyques aux multiples personnages campés sur des bords de plages estivales, scènes intimes dépeintes entre quatre murs, en passant par des paysages méditerranéens suspendus dans le temps.

### Soixante ans de carrière ?

À l'Espace Richaud, l'exposition parcourra toute la carrière de l'artiste, de ses premières armes à Paris, avec ses peintures sur la triple thématique du minéral, du végétal et de l'animal, jusqu'aux œuvres plus méditatives de la fin de sa carrière, en passant par les grands formats aux coloris acidulés qui ont fait sa renommée à partir des années 1960.

### Un dialogue avec l'histoire de la peinture au Musée Lambinet

Au Musée Lambinet, en écho au fort intérêt que Cremonini nourris-



Ci-dessus : Les Tiroirs du voyage, 1977-78. Ci-dessous : Leonardo Cremonini à Panarea, dans les années 1980.

sait pour la peinture ancienne, plusieurs tableaux de l'artiste seront accrochés au sein du parcours permanent. Exposés aux côtés d'œuvres choisies dans les collections et appartenant à divers siècles et écoles, ils établiront avec elles un dialogue entre ancien et moderne. Un ensemble d'œuvres sur papier de l'artiste (dessins et aquarelles) sera également exposé en deux temps au sein du cabinet des arts graphiques du musée. Enfin, la double exposition sera complétée du 28 septembre au 11 octobre au Carré à la Farine, avec des œuvres réalisées par des élèves de Leonardo Cremonini. ■



© Roberta Crinioni

Espace Richaud (78, boulevard de la Reine) du 27 mai au 4 octobre  
Musée Lambinet (54, boulevard de la Reine) du 27 mai au 20 septembre  
Catalogue d'exposition, accompagné d'essais des commissaires et de spécialistes de l'artiste.

L'exposition bénéficie de l'appui et des prêts des Archives Cremonini (Paris-Bologne), qui gère le fonds d'atelier et les archives de l'artiste, ainsi que de prêts de musées, fondations et collections particulières françaises et internationales.

## Portes ouvertes de l'École des Beaux-arts, une cinquantaine de cours à découvrir

L'École des Beaux-arts de Versailles ouvre ses portes au public le samedi 30 mai de 10h à 18h. Cet événement sera l'occasion de découvrir les travaux réalisés par les élèves des cours publics et de l'atelier reliure, et de se plonger dans l'univers créatif de l'école.

### AU PROGRAMME :

- **Exposition des travaux des élèves** : venez admirer la diversité et la qualité des œuvres réalisées par les élèves, dans des disciplines variées telles que la peinture, la sculpture, le dessin, la gravure et bien d'autres.
- **Atelier reliure** : découvrez les techniques traditionnelles de la reliure et les créations originales des élèves.
- **Informations sur les inscriptions 2026-2027** : l'équipe de l'école sera présente pour répondre à toutes vos questions concernant les modalités d'inscription pour l'année prochaine. Que vous soyez débutant ou artiste confirmé, venez découvrir les différentes formations proposées et les possibilités qui s'offrent à vous.

### 3 NOUVEAUX COURS POUR 2026-2027

- **Sculpture sur bois** : travaillez la matière brute et apprenez à dompter le bois pour créer des œuvres uniques.
- **Création numérique & IA** : explorez la création d'images numériques et apprenez à collaborer avec l'intelligence artificielle pour booster votre imaginaire.
- **Photographie & Labo** : de la prise de vue numérique au tirage argentique en chambre noire, maîtrisez l'art de capturer la lumière.

École des Beaux-arts de Versailles  
11, rue Saint-Simon • Versailles.fr



Tour de Saroumane, Le Seigneur des anneaux.

## Prolongation L'univers des figurines

Venez explorer les nouveautés autour des univers du Seigneur des anneaux et de Marvel : Spiderman, Daredevil, X-Men, Avengers, 4 Fantastiques... L'exposition aux 25 000 figurines de l'Ancienne Poste, qui célèbre l'imaginaire, l'histoire et la créativité de cet art ancestral est prolongée jusqu'au 28 juin.

Elle s'adresse à tous les publics : curieux, passionnés, familles, joueurs, amateurs d'art ou d'histoire... Elle n'est pas seulement à voir, elle se vit ! Chaque mercredi, samedi et dimanche, la Ville de Versailles propose des animations et des ateliers : tables de jeux avec figurines peintes à la main, démonstrations, initiations aux jeux de stratégie, nocturnes, conférences...

Jusqu'au 28 juin  
Ancienne Poste  
3, avenue de Paris  
Du mercredi au vendredi de 12h à 19h  
Week-ends de 10h à 19h  
Tarif 7 € / Réduit 5 €  
Gratuit pour les - de 6 ans

## Les vide-greniers sont de retour



### CHANTIERS

**30 mai** : Associations des commerçants (01 39 50 28 81), rue de Noailles.

### MONTREUIL

**24 mai** : Associations des commerçants AVMV (avm78000@gmail.com), rue de Montreuil et avenue des États-Unis.

### NOTRE-DAME

**24 mai** : Association des commerçants Soleil d'or (01 39 51 00 21), avenue de Saint-Cloud.

**24 mai** : Syndicat des halles du marché (06 46 47 06 97), avenue de Saint-Cloud.

**30 mai** : Association des commerçants de Clemenceau (01 39 53 96 96), avenues de Saint-Cloud et des États-Unis.

### PORCHEFONTAINE

**7 juin** : Association Clap 53 (01 39 53 02 02), rues Yves le Coz et Coste, square Lamôme...

### SAINT-LOUIS

**14 juin** : Association des commerçants Versailles Côté Saint-Louis (versaillescotesaintlouis@gmail.com), rue de Satory, avenue de Sceaux, place Saint-Louis.



## PORTES OUVERTES

DE L'ÉCOLE DES BEAUX-ARTS  
RENCONTRE AVEC LES PROFESSEURS • FÊTE DE L'ESTAMPE • ATELIER RELIURE

## Esprit urbain : le festival des sports de rue

Rendez-vous pour la deuxième édition d'Esprit Urbain, un festival unique mêlant initiations, shows et street art : une immersion dans le monde de la glisse et de l'art urbain au cœur de Versailles ! Au programme : initiations (trottinette, skate et breakdance), glisse libre, shows (glisse, break et panna), jam session, street foot et tennis ballon !

Rendez-vous le mercredi 20 mai de 14h à 18h au skatepark et sur le parking de l'Europe  
Programmation sur Versailles.fr



## Redécouvrir le quartier Saint-Louis

Jusqu'au 12 juillet, plongez dans l'histoire du quartier Saint-Louis, de l'ancien village de Versailles jusqu'au XX<sup>e</sup> siècle. Découvrez son évolution, ses lieux emblématiques, comme la cathédrale Saint-Louis, les Carrés ou la salle du Jeu de Paume, et des documents remarquables en provenance de la Bibliothèque nationale de France, des Archives nationales, du Château de Versailles et des Archives départementales des Yvelines. Entrée libre et gratuite.

- **La Nuit des musées, le samedi 23 mai de 19h à minuit** : un atelier créatif « Mosaïque du quartier Saint-Louis » (pour enfants accompagnés et adultes) ; des visites-flash dans tout le musée ; jeu sur la harpe Naderman ; jeu des 7 différences sur les collections du musée. Entrée libre et gratuite.
- **Visite commentée, le samedi 30 mai à 15h** : avec Julien Le Magueresse, directeur des Archives communales et commissaire de l'exposition, découvrez l'histoire du quartier, depuis les vestiges de l'ancien village de Versailles jusqu'aux années 1950, à travers des plans, affiches, tableaux et photographies. Pour tous les publics, recommandé à partir de 9 ans (tarif : 10 €). Sur réservation.
- **Conférence sur l'histoire du Conservatoire de Versailles Grand Parc** par Xavier-Romarc Saumon, directeur, et Leslie Delenclos, parthénaire, **le dimanche 31 mai à 17h**. Retracer près d'un siècle et demi d'histoire, d'enseignement artistique, de passion partagée et de talents révélés au sein du Conservatoire de Versailles Grand Parc, haut lieu du quartier Saint-Louis. Pour tous les publics, recommandé à partir de 9 ans.

Musée Lambinet • 54, boulevard de la Reine • Entrée libre  
Jusqu'au 12 juillet • Versailles.fr



## Mégothon, grande collecte le 30 mai

À l'occasion de la campagne nationale Mégothon, la Ville de Versailles organise à nouveau une grande collecte le samedi 30 mai en matinée, au départ du skatepark.

**Objectif** : rassembler un maximum de participants pour collecter les mégots jetés dans l'espace public, sensibiliser à leur impact environnemental et prendre conscience de l'ampleur du phénomène.

### DÉROULEMENT DE L'ÉVÉNEMENT

- Différentes zones de collecte seront réparties dans la ville en fonction du nombre et de l'âge des participants.
- Du matériel de collecte vous sera attribué pour le ramassage.
- En fin de ramassage, rendez-vous au skatepark, avenue de l'Europe, pour comptabiliser les mégots collectés.
- Distribution de cendriers de poche pour encourager des comportements responsables.

L'événement est ouvert à tous : citoyens, associations, entreprises. Ensemble, réduisons la pollution et préservons notre cadre de vie !

Inscriptions via le QR code ci-contre.  
Versailles.fr



## Potager du Roi

50  
métamorphoses  
du paysage

À l'occasion de son 50<sup>e</sup> anniversaire, l'École nationale supérieure de paysage organise **le grand bal des « 50 métamorphoses du paysage » au Potager du Roi, le samedi 23 mai de 21h à 2h**. Découvrez ce site historique emblématique comme vous ne l'avez jamais vu grâce à une mise en lumière originale !  
Au programme : concerts, DJ set, foodtrucks, associations étudiantes... La communauté de l'école d'hier et d'aujourd'hui vous accueille pour une soirée inoubliable et ouverte à tous !  
**Potager du Roi**  
**Entrée par la Grille du Roi, face à la Pièce d'eau des Suisses**  
**Parking disponible sur présentation du billet d'entrée**  
**Tarif plein : 15 €**  
**Tarif étudiant : 10 €**  
**Informations et billetterie sur [ecole-paysage.fr](http://ecole-paysage.fr)**

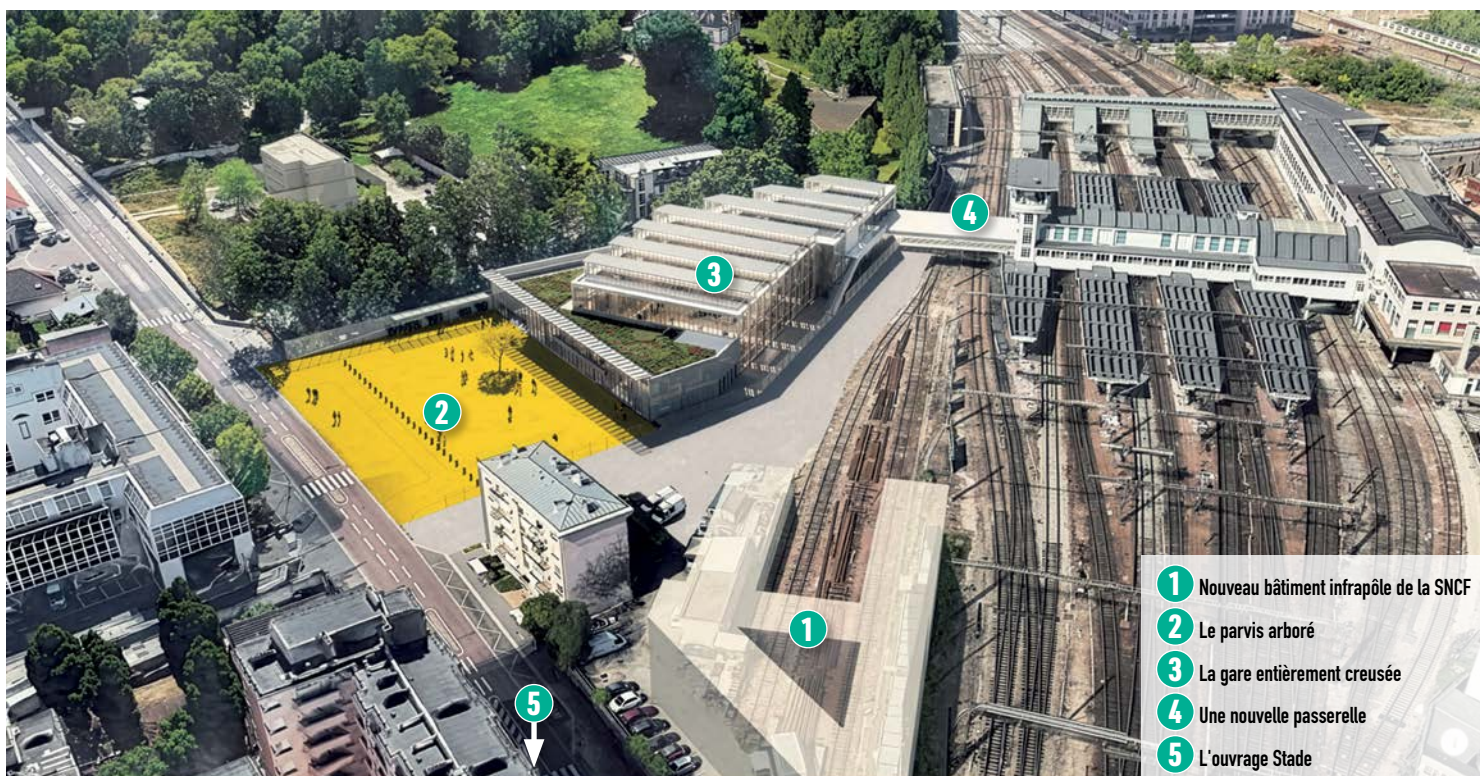
## Les maisons de quartier en fête

Les maisons de quartier de Versailles donnent rendez-vous aux habitants pour leurs fêtes de fin d'année. Plusieurs temps festifs seront organisés entre mai et septembre, avec au programme animations, spectacles et moments conviviaux ouverts à tous.  
Les dates à retenir : Clagny-Glatigny le 29 mai, Porchefontaine le 10 juin, Vauban le 19 juin, Bernard-de-Jussieu le 20 juin, Chantiers le 26 juin, Prés-aux-Bois le 4 juillet, Notre-Dame le 25 septembre et Saint-Louis le 26 septembre.  
Autant d'occasions de partager un moment chaleureux au cœur des quartiers versaillais.



# Ligne 18 du Grand Paris Express Une nouvelle gare des Chantiers

Après deux ans de travail, le tunnelier Awa est arrivé à la gare Versailles – Chantiers en avril et sortira de terre dans les prochaines semaines au Stade des Chantiers. Le creusement du tunnel ouest sera alors finalisé, marquant du même coup l'achèvement de l'intégralité du tunnel de la ligne 18.



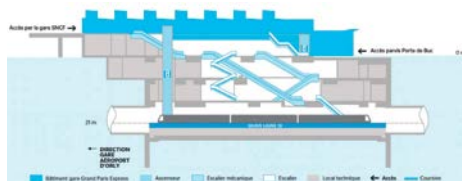
- 1 Nouveau bâtiment infrapôle de la SNCF
- 2 Le parvis arboré
- 3 La gare entièrement creusée
- 4 Une nouvelle passerelle
- 5 L'ouvrage Stade

## 2 LE PARVIS ARBORÉ

Le parvis de la gare Versailles - Chantiers sera en réalité végétalisé de plantes, arbustes et arbres pour un environnement plus agréable et plus écologique. L'accès aux gares sera facilité par le développement de pistes cyclables et l'implantation d'un parking à vélo. Le projet reste en cours de réflexion entre les différents partenaires institutionnels (Île-de-France Mobilités, SNCF, Société des grands projets, Ville de Versailles, Versailles Grand Parc...) et sera réalisé d'ici 2030.

## 3 LA GARE ENTièrement CREUSÉE

Une fois le tunnelier passé, le creusement du volume intérieur de la gare commencera et ira jusqu'au radier, niveau le plus bas de la gare, ancré à plus de 25 mètres sous terre. Cette phase de travaux peut entraîner des nuisances circulatoires dans le quartier des Chantiers, l'évacuation des terres excavées nécessitant la mobilisation de camions. Au gré du creusement, une partie des 3 niveaux souterrains intermédiaires sera construite. Par la suite, en remontant, l'on construira les quais puis les niveaux restants, avant de procéder à leur aménagement à partir de 2027.



## 4 UNE NOUVELLE PASSERELLE

Au nord de la future gare du Grand Paris Express, la passerelle existante surplombant les voies J, K, S, d'accès à la gare SNCF de Versailles Chantiers sera démolie puis reconstruite, tout au long de l'année 2026. Elle sera élargie, couverte et close par de grandes baies vitrées toute hauteur, et deviendra alors un véritable trait d'union entre les deux gares. Réalisées par SNCF Gares & Connexions, ces opérations de démolition puis de reconstruction de la passerelle seront menées de nuit et lors de sept grands week-ends ; elles nécessiteront des fermetures ponctuelles de l'accès Porte de Buc.

## 5 L'OUVRAGE STADE

L'ouvrage creusé, le tunnel construit et le tunnelier extrait, la construction des niveaux intermédiaires de l'ouvrage pourra démarrer dès l'automne. Pour rappel, les ouvrages de service sont des équipements techniques indispensables au bon fonctionnement du métro souterrain, à la sécurité et au confort des voyageurs.



## Attention perturbations

### IMPACT SUR LES CIRCULATIONS FERROVIAIRES (VOIES H ET J)

- La ligne V circulera normalement lors des week-ends de travaux **excepté celui du 30-31 mai où la ligne sera fermée.**
- Les trains accosteront voie H en gare SNCF.

### IMPACT SUR LES VOYAGEURS

- **Remplacement de la ligne V par des bus** lors du week-end de fermeture de la ligne.
- **Du fait des travaux de SNCF Gares & Connexions, l'accès Porte de Buc sera fermé lors des quatre week-ends suivants :**
  - du samedi 9 mai à 00h15 au lundi 11 mai à 4h15,
  - du samedi 30 mai à 00h15 au lundi 1<sup>er</sup> juin à 4h15,
  - du samedi 25 juillet à 00h15 au lundi 27 juillet à 4h15,
  - du samedi 15 août à 00h15 au lundi 17 août à 4h15.

**Ainsi que** du jeudi 2 juillet à 00h15 au samedi 11 juillet à 4h15.

Les voyageurs pourront circuler sous un tunnel de protection pendant la construction de la nouvelle passerelle.



© SNCF B&C / AREP



## Awa est arrivé !

En 19 mois de creusement, Awa a accumulé les prouesses techniques. L'une d'elles a nécessité la plus grande attention : son passage sous les étangs de la Minière.

Le tunnelier s'est ainsi glissé sous les plans d'eau, avant de remonter pour percer la paroi de la gare Satory, à 26 m de la surface, le 10 juin 2025.

Ensuite il s'est affairé sous vos pieds, jusqu'à la gare Versailles - Chantiers, encore remplie de terre, qu'il a traversée et ce pour la première fois de son parcours.

C'est ce que l'on appelle un passage en « boîte pleine ». Ce scénario a été privilégié pour optimiser le planning du chantier.

Moins d'un kilomètre plus loin, il terminera sa course au cœur de l'ouvrage Stade, dans les prochaines semaines, avant d'être démonté puis extrait pièce par pièce.

L'ouvrage creusé, le tunnel construit et le tunnelier extrait, l'édification des niveaux intermédiaires de l'ouvrage pourra démarrer dès l'automne.

### Votre contact au quotidien

**Mohamed Mmadi** est votre contact référent concernant les chantiers du Grand Paris Express situés à Versailles.

Présent sur le terrain, il accompagne au plus près les habitants et les commerçants.

Contactez-le du lundi au vendredi, de 9 h 30 à 17 h 30, au 07 61 33 26 27

Vous pouvez également poser vos questions en ligne sur [grandparisexpress.fr/contact](http://grandparisexpress.fr/contact)



## Suivez l'actualité du chantier de votre gare !

Recevez, dans votre boîte mail, les informations liées aux travaux, aux événements près de chez vous et aux nouveautés du Grand Paris Express.

Inscrivez-vous sur : [grandparisexpress.fr/newsletters](http://grandparisexpress.fr/newsletters)



## Réservez votre observation commentée du chantier

Des visites de Versailles - Chantiers s'adressent à tous, à partir de 16 ans, seul ou en groupe.

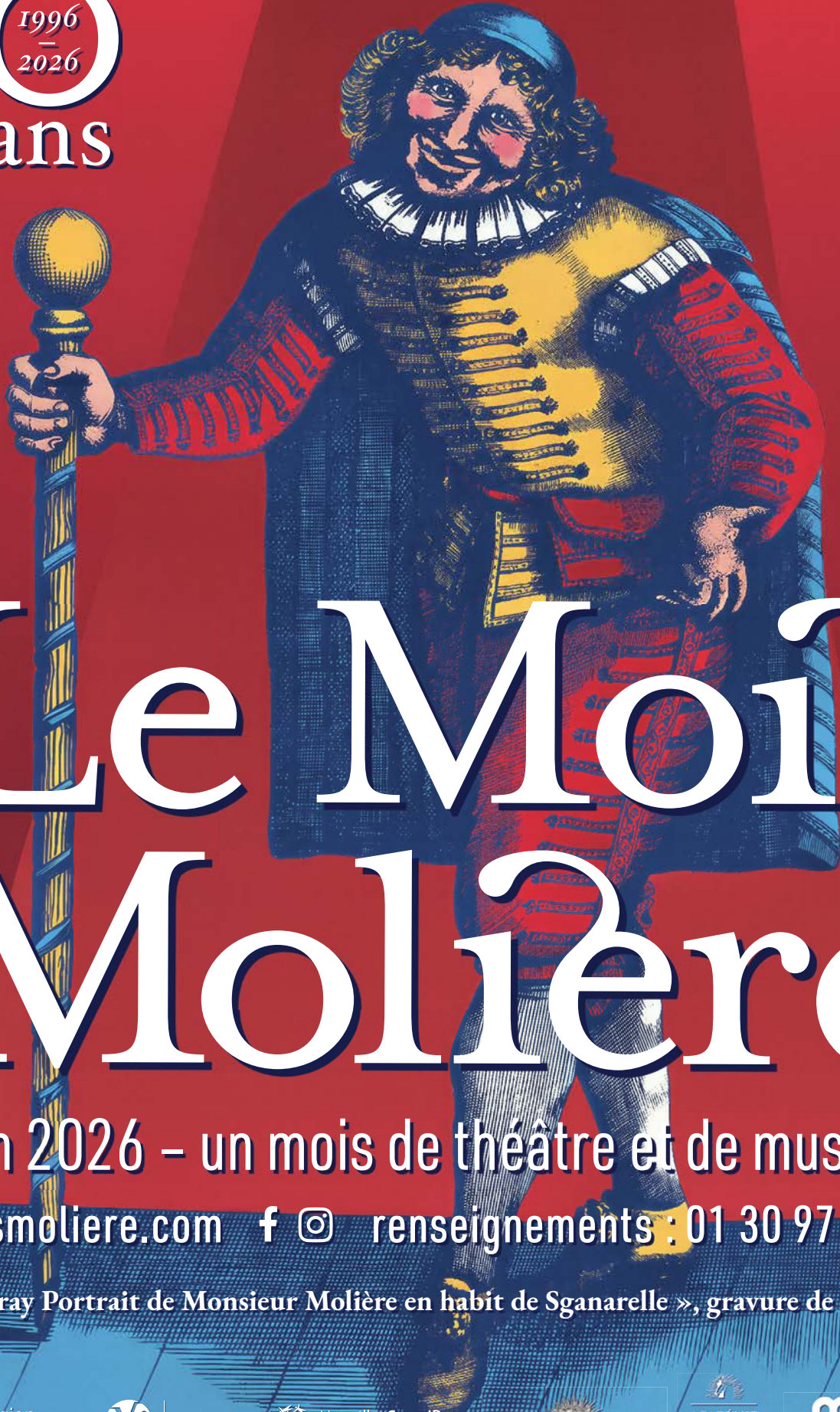
Inscriptions sur [www.grandparisexpress.fr/observations-chantiers](http://www.grandparisexpress.fr/observations-chantiers)





VERSAILLES

30 ans  
1996 - 2026



# Le Mois Molière

Juin 2026 - un mois de théâtre et de musique  
[moismoliere.com](http://moismoliere.com) f @ renseignements : 01 30 97 80 80

« Le vrai Portrait de Monsieur Molière en habit de Sganarelle », gravure de Simonin



MINISTÈRE DE LA CULTURE  
*Liberté  
Égalité  
Fraternité*

Région Île de France



Yvelines  
Le Département



Versailles Grand Parc  
communauté d'agglomération

CHÂTEAU DE VERSAILLES



ACADÉMIE DU SPECTACLE ÉQUESTRE  
Direction Barzilai

m Théâtre Montansier

ransilien SVCF

ici Radio Digital

Enlarge your Paris

LiRE magazine

COUPS D'ŒIL

LE FIGARO

france culture

arte

Crédit Mutuel

ENEDIS

VERSAILLES-FR  
f X @ d in

# 30 ans de théâtre et de musique !

Depuis 1996, le Mois Molière transforme Versailles en scène à ciel ouvert, avec plus de 100 000 spectateurs et 350 spectacles, souvent gratuits. Pour cette édition anniversaire, le festival propose une programmation riche et inédite, fidèle à son ambition de rendre le théâtre accessible à tous.

## Spectacles à la Grande écurie

4 € / Réservations obligatoires sur [www.moismoliere.com](http://www.moismoliere.com)

### LOUISON ET MONSIEUR MOLIÈRE

#### CRÉATION

D'après le roman éponyme de Marie-Christine Helgerson

Adaptation et mise en scène Axelle Masliah

Une histoire vraie: Louison Beauval, 10 ans, peine à trouver sa place. Lorsque ses parents rejoignent la troupe de Molière, sa rencontre avec le dramaturge bouleverse sa vie. Il écrit pour elle le rôle de Louison dans *Le Malade imaginaire*. Mais sa mort et les injustices du monde adulte renforcent la détermination de Louison à devenir comédienne et à intégrer la Comédie-Française dix ans plus tard.  
Samedi 30 à 20h30 et dimanche 31 mai à 17h30

### NE T'ARRÊTE PAS DE COURIR

#### CRÉATION

D'après le roman de Mathieu Palain, basé sur une histoire vraie

Adaptation Johanna Boyé et Thibaud Houdinière

Mise en scène Tristan Petitgirard

Toumany Coulibaly mène une double vie entre exploits sportifs et cambriolages nocturnes. En prison, sa rencontre avec le journaliste Mathieu Palain donne naissance à une relation forte.

Mardi 2 et mercredi 3 juin à 20h30



Madeleine une femme libre, Mois Molière 2025.

Programmation complète à partir du 6 mai sur [moismoliere.com](http://moismoliere.com)



## Mais aussi...

### ET SI C'ÉTAIT ELLE ?

De Franck Buirod

Mise en scène Pascal Bendavid

Désinvolte, Franck multiplie les rencards, avec l'objectif de gagner un lit pour la nuit. Jusqu'au jour où il croise le chemin de Lélé, jeune femme au visage lumineux, pétillante, et atteinte d'un handicap...

Mardi 2 juin à 20h45 • Université ouverte de Versailles  
Entrée libre

### SAINT-AUGUSTIN, DIALOGUE AVEC DIEU

Accompagnée au violoncelle par Michel Baldo, Brigitte Fossey interprétera, avec le talent et le lyrisme qu'on lui connaît, ce nouveau spectacle adapté du livre *Les Confessions*.

Mardi 9 juin à 20h • Église Saint-Symphorien • 15 € ■

## Renseignements

Office de Tourisme • 1, place Lyautey  
01 30 97 80 80

Du 20 mai au 30 juin

Du mercredi au samedi de 10h à 18h

**Pour les spectacles de la Grande Écurie**, les réservations seront ouvertes le 20 mai à 12h pour les spectacles du 30 mai au 14 juin et le 3 juin à 12h pour ceux du 15 juin au 30 juin sur [www.moismoliere.com](http://www.moismoliere.com)

**Un imprévu ?** Vous pourrez revendre votre place sur une bourse aux billets à condition qu'elle soit mise en ligne 48h avant la représentation.

**Pour les spectacles gratuits**, entrée dans la limite des places disponibles, un ticket sera distribué par personne physiquement présente.

**Gardez le sourire avec les bénévoles même s'il n'y a plus de places.**

## Les lycéens en préambule du Mois Molière

### SOIRÉE THÉÂTRALE INTER-LYCÉES

À l'occasion des 30 ans du Mois Molière, la Ville invite les jeunes à s'y associer. Les lycées Jules Ferry, Saint-Vincent de Paul et la Cité scolaire Hoche présentent ainsi une soirée théâtrale inter-lycées autour de la métamorphose, du jeu et du regard.

Mardi 26 mai à 20h à l'Université ouverte de Versailles

Entrée libre sur réservation



Un soupçon d'amitié, Mois Molière 2025.

# Le Bout du Parc, le café-restaurant au cœur du quartier Gally

À proximité du parc du château, Le Bout du Parc s'inscrit dans l'esprit nature et éco-responsable du quartier Gally. Un lieu simple, ouvert et convivial, où l'on peut s'arrêter à tout moment de la journée.

Dès l'heure du café, les tables se remplissent de locaux des environs et de visiteurs. Au déjeuner, on déguste des plats simples et savoureux au soleil et le soir venu, place à une atmosphère plus chaleureuse encore, entre dîner et grandes tablées conviviales.

## Le dimanche, c'est brunch !

Le dimanche, le brunch est un rendez-vous incontournable. **Proposé exclusivement ce jour-là, il séduit autant les familles que les groupes d'amis, avec une formule pensée pour tous :** pendant que les adultes savourent, les enfants dès 3 ans sont pris en charge par une animatrice pour des activités créatives. Une parenthèse détendue, fidèle à l'esprit du lieu.



© Nicolas Anetson

## En terrasse s'il vous plaît

À l'extérieur, la nouvelle terrasse prolonge l'expérience : terrain de pétanque, tables de ping-pong, bra-sero pour griller des chamallows... autant d'invitations à ralentir et à se retrouver. **Le café-restaurant**



© Site

vit aussi au rythme de sa programmation, avec des concerts live une à deux fois par mois en fin de semaine - et pour lesquels les musiciens du voisinage sont d'ailleurs invités à candidater - et des temps forts festifs comme la fête de la musique ou la fête des voisins.

## Un café-restaurant... où l'on peut aussi dormir !

Le café-restaurant Le Bout du Parc, c'est aussi un hôtel. Côté hébergement la diversité est de mise : chambres simples, doubles ou

familiales, dortoirs pour groupes scolaires, chalets pour quatre personnes... Cette mixité, revendiquée, reflète l'ADN du lieu. Séminaires d'entreprises, startups, classes venues visiter Versailles : tous trouvent ici un cadre qualitatif et vivant.

Plus qu'un hôtel, Le Bout du Parc s'impose comme un véritable lieu de vie où l'on vient autant pour séjourner que pour se rencontrer. ■

Café-hôtel-restaurant Le Bout du Parc  
92-94, allée du Cordon Boisé  
01 80 67 00 85  
hotel-boutduparc.com

## Agenda

### PLACÉ À L'ÉTÉ !

Inauguration de la nouvelle terrasse, barbecue et ambiance musicale.

Rendez-vous samedi 30 mai au café-hôtel Le Bout du Parc (horaires communiqués ultérieurement).

## SOIRÉE BARBECUE DE L'ÉTÉ



BARBECUE - MUSIQUE - PÉTANQUE



SAMEDI 30 MAI



DE 18H À 22H

LE BOUT DU PARC - 92/94 ALLÉE DU CORDON BOISÉ - VERSAILLES

“ Musiciens : la scène du restaurant est ouverte. Déposez votre candidature. ”

# Conseils de quartier, Instances de concertation : appel à candidatures

Les Versaillais sont invités à participer à la vie municipale en intégrant les Conseils de quartier et Instances. Un appel à candidature est organisé jusqu'au 3 juillet.

**Les Conseils de quartier et Instances sont des lieux d'information, de débats et de réflexions sur le cadre de vie des quartiers et les projets d'aménagement qui y sont prévus.**

Ils ont pour mission de constituer des relais entre l'équipe municipale et les habitants des quartiers et, en apportant leur expertise d'usagers aux réflexions menées par la mairie sur les thèmes et projets touchant à la vie de leurs quartiers, de développer la participation citoyenne. Ils ont un caractère consultatif.

## Les rôles d'un Conseil

Les Conseils de quartier ont pour tâches principales de :

- **recevoir l'information** sur les actualités de la mairie, les projets envisagés dans leur quartier et leur avancement, émettre un avis ou apporter leur contribution d'usager à ces projets, transmettre

ces informations aux habitants et recueillir leurs avis;

- **mener des travaux de réflexion** sur des thèmes touchant à la vie du quartier;
- **transmettre à l'équipe municipale**, via les présidents et vice-présidents, les demandes, les propositions et les remarques des habitants du quartier et s'assurer du traitement de ces demandes;
- **participer à l'animation** des quartiers.

## Compositions des Conseils et Instances

Les sept Conseils de quartier (Bernard-de-Jussieu, Chantiers, Clagny-Glatigny, Montreuil, Notre-Dame, Porchefontaine et Saint-Louis) comprennent un collège de représentants des habitants, un collège des associations et un collège de nommés, chacun composé de 10 sièges.

Pour Gally et Satory, un collège de

représentants des habitants et un collège de nommés sont constitués, avec 10 sièges.

Pour le domaine national du Château, une instance spécifique est prévue.

## Conditions préalables de candidature pour les collèges

Pour la désignation des représentants des habitants et des représentants des associations, un appel à candidature est organisé jusqu'au 3 juillet à 17h.

En cas de nombre de candidature supérieur à 10 pour les collèges des représentants des habitants et des associations, un tirage au sort public sera effectué le lundi 14 septembre à 18h à l'Université Ouverte. La composition complète des Conseils de quartier et Instances sera précisée sur Versailles.fr et une information sera présentée au Conseil municipal et dans le magazine. ■

“ Leur mission : constituer des relais entre l'équipe municipale et les habitants des quartiers. ”

## Inscriptions

Le dossier de candidature est à remplir sur [Versailles.fr](http://Versailles.fr). Vous pouvez être aidé en maison de quartier pour candidater. La date limite des dépôts de candidatures est fixée au 3 juillet à 17h.

Renseignements complémentaires sur [Versailles.fr](http://Versailles.fr)



VERSAILLES

# Rejoignez votre conseil de quartier !

et participez à la démocratie locale de votre ville





ATELIER BIJOUX ANCIENS  
& CRÉATION  
EN JOAILLERIE

ENTRETIEN &  
RESTAURATION MONTRES  
TOUTES MARQUES



3 bis, rue du Bailliage • Versailles

Tél. : 01 30 21 45 09

anamnesia@orange.fr

 anamnesiaversailles



WALDORF ASTORIA  
VERSAILLES • TRIANON PALACE

## LA PROMESSE D'UN ÉVÈNEMENT UNIQUE

À deux pas du Château de Versailles, le Waldorf Astoria Versailles - Trianon Palace vous ouvre les portes d'un cadre d'exception pour vos séminaires, réceptions et événements privés. Espaces baignés de lumière, nature environnante et signature culinaire d'excellence : créez un événement sur-mesure et laissez une empreinte mémorable.

**Organisez dès maintenant votre événement printemps-été 2026 :**

01 30 84 50 50 - events.trianon@waldorfastoria.com



Waldorf Astoria Versailles - Trianon Palace

1 boulevard de la Reine, 78000 Versailles

<https://waldorfastoriaversailles.fr> - 01 30 84 50 00

CETTE ANNÉE DONNEZ VIE À VOS PROJETS



Avec Alexandre Palewski et son équipe



Notre bouquet de services à partir de **2,90%**

ESTIMATION / ACHAT / VENTE / LOCATION

43, rue Carnot - Versailles / 01 39 55 60 26

[www.expertim-immobilier.com](http://www.expertim-immobilier.com)

[www. estimation-expertim-immobilier.com](http://www. estimation-expertim-immobilier.com)

Grosfillex  
Fenêtres

Réussir vos projets *rénovation*



FENÊTRES & BAIES

VOLETS

STORES & PERGOLAS

PORTES D'ENTRÉE

PORTES DE GARAGE

PORTAILS



22, rue des États Généraux

09 82 48 80 90

[www.grosfillex-fenetres.com](http://www.grosfillex-fenetres.com)

[grosfillex78@gmail.com](mailto:grosfillex78@gmail.com)



# Avis d'attribution

Les collectivités territoriales, leurs groupements ou leurs établissements publics peuvent confier la gestion d'un service public dont elles ont la responsabilité à un ou plusieurs opérateurs économiques.

Retrouvez ici un avis d'attribution.

## DÉLÉGATION DE SERVICE PUBLIC POUR LA GESTION ET L'EXPLOITATION DU RÉSEAU DE CHALEUR DE LA VILLE DE VERSAILLES 2026-2058

À l'issue de la procédure de mise en concurrence prévue par les articles du Code général des collectivités territoriales, le Conseil municipal a voté à l'unanimité des suffrages exprimés, au cours de la séance du 13 novembre 2025, la délibération suivante :

Vu le Code général des collectivités territoriales et notamment les articles L.1411-1 à L.1411-18 et R.2222-2 et -3 ;  
Vu les articles L. 3000-1 et suivants et R. 3000-1 et suivants du Code de la commande publique ;  
Vu le Code de l'environnement ;  
Vu la réglementation environnementale RE2020 mise à jour le 23 septembre 2025 ;  
Vu la délibération du Conseil municipal de Versailles du 7 juillet 2011 confiant le contrat de concession portant sur la production et la distribution de chaleur

urbaine à la société Verseo, filiale de GDF Suez Energie Services-Cofely ;  
Vu la délibération n° 2024.03.7 du Conseil municipal de Versailles du 14 mars 2024 portant sur l'approbation du principe de la délégation de service public (DSP) pour la gestion et l'exploitation du réseau de chaleur de la ville de Versailles, pour une durée de 32 ans à compter du 1<sup>er</sup> juillet 2026 ;  
Vu l'avis favorable de la Commission consultative des services publics locaux du 28 février 2024 portant sur l'approbation du principe de la DSP pour le réseau de chaleur de la Ville ;  
Vu l'avis défavorable du Comité technique paritaire de la ville de Versailles du 7 mars 2024 ;  
Vu les avis favorables du 17 septembre et 26 novembre 2024 de la Commission de délégation de service public s'agissant des candidats admis à déposer une offre et le candidat admis à entrer en négociation ;  
Vu le budget en cours :  
1) retient l'offre de la société ENGIE ENERGIE SERVICE, dont le siège social est situé, Faubourg

de l'Arche, 1 Place Samuel de Champlain, 92930 Paris la Défense, comme délégataire pour la gestion et l'exploitation du réseau de chaleur de la ville de Versailles, pour une durée de 32 ans à compter du 1<sup>er</sup> juillet 2026 prévoyant :

- au profit de la Ville une redevance d'occupation du domaine public révisable de 4,50 € HT/ml de tranchée par an (soit 153,6 k€ HT/an), une redevance pour frais de gestion et de contrôle de 65 k€ HT/an révisable et une redevance variable correspondant à 0,5 % du chiffre d'affaires annuel estimé en moyenne à 70 k€ HT/an, majorées du taux de la TVA en vigueur ;
- un prix de la chaleur maîtrisé au profit des abonnés avec un prix moyen de chaleur de 121,6 € TTC/MWh en période transitoire et de 105,36 € TTC/MWh en période définitive (en date de valeur juin 2024) ;

2) autorise M. le Maire ou son représentant à signer le contrat de délégation de service public correspondant, ainsi que tous les documents s'y rapportant. ■

## 2026-2028

la 4<sup>e</sup> étoile du label



est décernée à la ville de

## Versailles

# Retour sur FÉVRIER- MARS

## Ginette vs Hoche : le choc des titans



**C**haque année, les élèves de classes prépas des lycées de Saint-Geneviève (Ginette) et Hoche s'affrontent sur le terrain de basket du gymnase Montbauron, dans une ambiance « à l'américaine » avec décibels, cheerleaders et animations spectaculaires. Plus de 1 300 étudiants survoltés ont assisté, le 19 février, à la victoire de Hoche 40 à 33, Ginette menant désormais 16 à 4 sur les 20 dernières confrontations. ■

### CADRE DE VIE



Versailles,  
2<sup>e</sup>  
d'Île-de-France,  
1<sup>re</sup>  
des Yvelines  
des villes et  
villages où il  
fait bon vivre  
du classement  
annuel du JDD.

### Petits champions de la lecture : Versailles brille en finale départementale

Créé à Versailles en 2009, le grand jeu des Petits champions de la lecture invite chaque année les élèves de CM1 et CM2 à choisir l'extrait d'un ouvrage pour le lire à voix haute dans un moment de joie et de partage avec leurs camarades. La 18<sup>e</sup> édition de Versailles, organisée le 16 février au Théâtre Montansier, a récompensé Céleste Guillon et Fatiha Zorelli, sélectionnées pour représenter la ville lors de la finale départementale le 25 mars à l'hôtel de ville. Fatiha a été distinguée ainsi de Mathias Marcos Vega (Carrières-sous-Poissy). Tous deux accèdent à la finale régionale qui se tiendra le 17 avril au Grand Palais à Paris à l'occasion du Festival du livre. Bonne chance à eux !



### Plus de 2 500 personnes pour le Baz'arts des Mômes

À l'occasion de sa 10<sup>e</sup> édition, en mars dernier, le quartier de Porchefontaine a vibré au rythme des spectacles, ateliers et rencontres. Un rendez-vous festif et créatif qui a permis aux petits comme aux grands d'expérimenter, d'imaginer et de s'amuser. Théâtre, danse, cirque, arts plastiques, marionnettes... le Baz'arts des Mômes offre une plongée ludique dans le spectacle vivant. Cette édition a été portée par des artistes et intervenants spécialisés de l'Académie internationale des arts du spectacle (AIDAS), du chapiteau Méli-Mélo, ainsi que par une quinzaine d'associations locales. ■

## Du nouveau dans le quartier Gally



Ci-dessus : le 6 février en présence de Charlotte Duc-Bragues, sous-préfète, secrétaire générale adjointe de la Préfecture des Yvelines ; de François de Mazières, maire de Versailles ; de Michel Bancal, adjoint au maire délégué au Logement, président de Versailles Habitat ; d'Éric Le Coz, directeur général de Versailles Habitat ; de Florence Baretti, présidente de la Nouvelle Étoile ; de Muriel Mattei, directrice générale de la Nouvelle Étoile ; et de Charles-Emmanuel Kuhne, directeur général d'Icade Promotion.

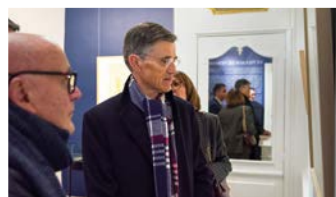
Ci-dessous : le 9 mars à l'hôtel de ville, signature pour la création de 100 jardins familiaux avec François de Mazières, maire de Versailles, Xavier Laureau, gérant des Fermes de Gally et Bertille Feger, directrice des opérations d'Icade Aménagement.



Le quartier de Gally poursuit sa transformation, entre projets solidaires et valorisation de son identité agricole. Le 6 février, la résidence Suzanne Gonse, portée par Versailles Habitat en partenariat avec l'association La Nouvelle Étoile, a été inaugurée. Composée de 57 logements (21 CPH et 36 pensions de famille), elle accueille des femmes en situation de grande précarité. Quelques semaines plus tard, le 9 mars, une nouvelle étape a été franchie avec la signature des actes permettant la création de 100 jardins familiaux dans l'opération de Gally. Ce projet, mené avec Icade Aménagement puis les Fermes de Gally, s'inscrit dans la continuité de la vocation agricole du site. Il offrira aux habitants, d'ici l'été, des espaces de culture et de partage, favorisant le lien social et le retour à la nature. ■

### Saint-Louis raconté au Musée Lambinet

Depuis le 1<sup>er</sup> avril, le Musée Lambinet accueille l'exposition « Si Saint-Louis m'était conté », proposée par les Archives communales. Cette plongée dans l'histoire du quartier Saint-Louis retrace son évolution, de l'ancien village de Versailles jusqu'au XX<sup>e</sup> siècle, à travers des documents et des témoignages issus de grandes institutions patrimoniales. L'exposition met en lumière ses lieux emblématiques, comme la cathédrale Saint-Louis ou la salle du Jeu de Paume. Un parcours accessible et riche, complété par des visites commentées et des conférences, qui permettent de redécouvrir un quartier central de l'identité versaillaise. ■



### 700 personnes aux Rendez-vous de l'Emploi des jeunes

Avec sa nouvelle mandature, la Ville de Versailles pérennise ses salons emploi dédiés aux jeunes, aux seniors et aux femmes, qui ont fait la preuve de leur efficacité et s'avèrent plus que jamais nécessaires dans une conjoncture difficile. La 6<sup>e</sup> édition des Rendez-vous de l'emploi des jeunes, s'est tenue le 15 avril en présence de François de Mazières, maire de Versailles, Dominique Roucher-de Roux, première adjointe au maire déléguée au Développement économique, à l'Emploi et aux Affaires générales et Marie-Agnès Amabile, adjointe au maire déléguée à la Jeunesse, à la Vie lycéenne et étudiante et aux Jeunes professionnels. Près de 700 participants ont pu rencontrer plus de 30 entreprises locales proposant des opportunités allant du job d'été au CDI.

# La cuisine architecturale



**Culinelle**

36 rue Carnot • 78000 Versailles • 01 39 55 21 21  
 4 rue de Versailles • 78150 Le Chesnay • 01 39 55 22 41  
 contact@culinelle.fr • www.culinelle.fr

**LEICHT**  
 LE CHESNAY

**SUBLIMEZ VOTRE HABITAT**  
**EN TOUTE SÉRÉNITÉ**



FENÊTRES • PORTES D'ENTRÉE • STORES • VOILETS • PORTAILS • PORTES DE GARAGE • PERGOLAS

**LORENOVE**

**AGENCE DE VERSAILLES**  
**40 RUE DES ÉTATS GÉNÉRAUX**

**01 39 51 01 23**  
**www.lorenove.fr**

## LES TEMPLITUDES VERSAILLES

Résidence seniors  
**Les  
 Templitudes**  
 Versailles

### CONFORT

- Location d'appartement, du studio au 3 pièces
- Balcon, parking

### LIBERTÉ

- Restaurant traditionnel midi & soir 7j/7
- Proche des commerces & des transports

### CONVIVALITÉ

- Espaces Club : salons, bar, piano, salle de sport
- Terrasse & jardin • Activités variées

### SÉCURITÉ

- Réception & conciergerie 7j/7 • Surveillance 24h/24
- Aide & accompagnement à domicile\*

Une Résidence Services Seniors en centre ville pour une vie libre, confortable et en toute sécurité



Contactez-nous ☎ **01 39 53 31 89** • [lestemplitudesversailles.com](http://lestemplitudesversailles.com)

18 rue du Refuge - 78000 Versailles



\* Les services d'aide à la personne dispensés permettent de bénéficier d'une réduction ou d'un crédit d'impôt dans la limite des plafonds fixés par la Loi de finances, ou de l'Apa à domicile (Allocation personnalisée d'autonomie) selon les conditions d'attribution du conseil départemental.

## 2<sup>e</sup> tournoi de foot inter-lycées de Versailles

Le 18 avril, le stade Montbauron accueillait le 2<sup>e</sup> tournoi inter-lycées de Versailles et réunissant des équipes de football des lycées Marie Curie, Jules Ferry, Saint-Vincent de Paul et Notre-Dame du Grandchamp. Sous un grand soleil, les cheerleaders donnaient le rythme et acclamaient les joueurs, à l'unisson avec les spectateurs. Au terme de cette journée sportive et conviviale, le lycée Jules Ferry s'est imposé comme le grand vainqueur de cette édition. ■



## Si Versailles m'était cousu !

Le 8 avril 2026, l'Hôtel de Ville de Versailles a accueilli un défilé de mode pas comme les autres avec « Si Versailles m'était cousu », réunissant les établissements Saint Vincent de Paul (Versailles), Albert de Mun et ECAMOD (Paris). Les élèves ont imaginé leur Reine ou Roi contemporain, inspirés du Château de Versailles, mêlant élégance classique et modernité. Le lycée Saint Vincent de Paul s'est distingué par l'implication de plusieurs filières : création de robes et de décors (STD2A), accueil du public (Accueil et Vente) et participation de jeunes mannequins. Ce défilé, inscrit dans la vie culturelle versaillaise, met en lumière le talent et le savoir-faire de jeunes créateurs. ■



## L'aviron à l'honneur au Grand Canal

Le 5 avril, le parc du Château de Versailles a accueilli « Les Régates de Versailles », la grande compétition d'aviron organisée une fois tous les deux ans par le Cercle Nautique de Versailles. L'événement a rassemblé 35 clubs et ligues, soit près de 1 500 rameurs, des minimes aux vétérans, engagés en équipages de quatre ou huit. Tout au long de la journée, les courses éliminatoires puis les finales ont offert un spectacle sportif de haut niveau dans le cadre exceptionnel du Grand Canal. ■





# LE NOUVEAU CONSEIL MUNICIPAL

Après les élections municipales et un résultat définitif de scrutin dès le premier tour, le premier Conseil municipal d'installation a élu le maire, les adjoints au maire le vendredi 20 mars. Une équipe municipale renouvelée aura désormais la responsabilité de conduire l'action municipale pour les six années à venir. Présentation des nouveaux élus au Conseil municipal et au Conseil communautaire.

## L'élection du maire

À 17h30, les conseillers municipaux de chacune des cinq listes élues sont installés dans la salle du conseil. Alain Nourissier, doyen d'âge des membres du Conseil municipal, a présidé la séance au cours de laquelle il a été procédé à l'élection du maire (conformément à l'article L. 2122-8 du Code général des collectivités territoriales). Il a ensuite communiqué les résultats des élections du dimanche 15 mars dernier. Le Conseil municipal a élu le maire et les adjoints parmi ses membres par vote à bulletins secrets et à la majorité absolue.

Avec 46 voix, François de Mazières a été élu maire de Versailles avant d'adresser quelques mots au nouveau Conseil municipal.

## Élections des adjoints et des commissions obligatoires

Le Conseil a procédé ensuite à l'élection de 15 adjoints au maire (*Voir le trombinoscope*). La séance s'est poursuivie par l'élection des membres du Conseil appelés à siéger au sein des différentes commissions obligatoires et organismes extérieurs. ■

ÉLECTIONS MUNICIPALES, 1 <sup>er</sup> TOUR, 15 MARS 2026		Inscrits	Votants	Nuls	Exprimés
		58 329	32 225 (55,25 %)	97	31947 (99,14 %) (Blancs : 181)
Liste d'union pour Versailles	Union des droites pour Versailles	Versailles pour tous.tes	La gauche citoyenne, écologiste et populaire pour Versailles	Ensemble vivons Versailles 2026	À la reconquête de Versailles
64,56 %	15,49 %	5,7 %	5,51 %	5,29 %	3,45 %



# Le Conseil municipal

*Le maire et les adjoints au maire*



**François de Mazières**  
Maire de Versailles



**Dominique Roucher - de Roux**  
1<sup>re</sup> adjointe  
Développement économique,  
Emploi, Affaires générales



**Alain Nourissier**  
2<sup>e</sup> adjoint  
Budget, Finances,  
Intercommunalité



**Emmanuelle de Crépy**  
3<sup>e</sup> adjointe,  
Culture, Concertation



**Annick Bouquet**  
9<sup>e</sup> adjointe  
Petite enfance



**Nicolas Fouquet**  
10<sup>e</sup> adjoint  
Sports



**Florence Mellor**  
11<sup>e</sup> adjointe  
Commerce, Relations  
internationales, Tourisme

## *Les conseillers municipaux*



**Erik Linqier**



**Stéphanie Lescar**



**Philippe Pain**  
Propreté, Commissions  
de sécurité



**Muriel Vaislic**



**Éric Dupau**



**Coralie Belmer**  
Transformation  
numérique



**Briac De Charry**



**Nicole Hajjar**



**Michel Lefèvre**



**Marine Lallau**



**Jean-Yves Perier**



**Christine  
Charmeil**



**Aymeric Angles**



**Agnès Cartier  
Meheust**



**Ali Dorgaa**



**Olivier  
de La Faire**



**Marie  
Seznec**



**Steven  
Lafosse-Marin**



**Alaïs  
Seguy-Coulon**



**Geoffrey  
Landrain**



**Jean-Pierre Laroche de Roussane**  
4<sup>e</sup> adjoint,  
Sécurité, Affaires militaires, Anciens combattants, Commande publique, Personnel

**Claire Chagnaud-Forain**  
5<sup>e</sup> adjointe  
Enseignement, Activités périscolaires, Restauration

**Michel Bancal**  
6<sup>e</sup> adjoint  
Logement, Hygiène, Bâtiments communaux

**Sylvie Piganeau**  
7<sup>e</sup> adjointe  
Famille, Associations, Vie des quartiers

**Emmanuel Lion**  
8<sup>e</sup> adjoint  
Voirie, Mobilités



**Gwilherm Poullennec**  
12<sup>e</sup> adjoint,  
Environnement, Projets innovants, Transition écologique

**Marie-Pascale Bonnefont**  
13<sup>e</sup> adjointe  
Affaires sociales, Handicap, Santé

**Wenceslas Nourry**  
14<sup>e</sup> adjoint  
Urbanisme, Affaires foncières

**Marie-Agnès Amabile**  
15<sup>e</sup> adjointe  
Jeunesse, Vie lycéenne et étudiante, Jeunes professionnels



**Anne-Lys de Haut de Sigy**

**Antoine Lemarchand**

**Nadia Otmane Telba**

**Pierre Arnaud**

**Marie-Christine Claraz**

**Christophe Cluzel**

**Evelyne Huré**

**Xavier Guitton**



**Jennifer Cassin**

**Wallerand Dubecq**

**Murielle Kerzerho**

**Baptiste Boin**

**Stéphanie De Lustrac**

**Laurent Lefèvre**

**Laetitia Hubert**



**Tess Rendina-Mancuso**

**Ensemble vivons Versailles 2026**



**Carole Filleur**

*Répartition des sièges*

Union pour Versailles	Union des droites pour Versailles	Versailles pour tous.tes	La gauche citoyenne, écologiste et populaire pour Versailles	Ensemble vivons Versailles 2026
46 sièges	4 sièges	1 siège	1 siège	1 siège

# Représentation du Conseil municipal au sein des commissions et des organismes

## COMMISSION D'APPEL D'OFFRES (CAO)

Dominique Roucher - de Roux, Emmanuelle de Crépy, Wenceslas Nourry, Philippe Pain, Carole Filleur.

**Suppléants:** Éric Dupau, Gwilherm Poullennec, Marine Lallau, Pierre Arnaud, Geoffrey Landrain.

## COMMISSION DES CONTRATS DE CONCESSIONS ET DES DÉLÉGATIONS DE SERVICES PUBLICS (CCDSP)

Dominique Roucher - de Roux, Emmanuelle de Crépy, Wenceslas Nourry, Philippe Pain, Alais Seguy-Coulon.

**Suppléants:** Éric Dupau, Gwilherm Poullennec, Marine Lallau, Emmanuel Lion, Steven Lafosse-Marin.

## CENTRE COMMUNAL D'ACTION SOCIALE (CCAS)

Marie-Pascale Bonnefont, Dominique Roucher - de Roux, Claire Chagnaud - Forain, Sylvie Piganeau, Marie-Agnès Amabile, Muriel Vaislic, Christine Charmeil, Geoffrey Landrain.

## COMMISSION CONSULTATIVE DES SERVICES PUBLICS LOCAUX (CCSPL)

Alain Nourissier, Emmanuelle de Crépy, Emmanuel Lion, Nicolas Fouquet, Florence Mellor, Laurent Lefèvre.

**Suppléants:** Erik Linquier, Pierre Arnaud, Éric Dupau, Coralie Belmer, Stéphanie de Lustrac, Marine Lallau.

## SYNDICAT INTERCOMMUNAL POUR LE GAZ ET L'ÉLECTRICITÉ EN ÎLE-DE-FRANCE (SIGEIF)

Anne-Lys de Haut de Sigy.

**Suppléant:** Gwilherm Poullennec.

## SYNDICAT INTERCOMMUNAL DE LA PÉRIPHÉRIE DE PARIS POUR L'ÉLECTRICITÉ ET LES RÉSEAUX DE COMMUNICATION (SIPPEREC)

Gwilherm Poullennec.

**Suppléant:** Pierre Arnaud.

## COMMISSION D'ATTRIBUTION D'AIDE AU RAVALEMENT DE LA VILLE DE VERSAILLES

Marie-Pascale Bonnefont, Muriel Vaislic, Nicole Hajjar, Laurent Lefèvre, Wallerand Dubecq.

## COMMISSION DÉPARTEMENTALE D'AMÉNAGEMENT COMMERCIAL (CDAC)

Florence Mellor.

## CONSEILS DE LA VIE SOCIALE (CVS) DES ÉTABLISSEMENTS SOCIAUX ET MÉDICO-SOCIAUX IMPLANTÉS À VERSAILLES

- Jean-Yves Perier: Centre d'action médico-sociale (CAMS) précoce de l'hôpital André Mignot, EHPAD Ma Maison.
- Marie-Christine Claraz: EPHAD Hyacinthe Richaud, Maison d'enfants à caractère social « Les Marronniers ».



- Marie-Pascale Bonnefont: EHPAD des Sœurs Augustines, EHPAD Saint-Louis, Pôle gérontologique Lépine Versailles, Foyer de vie la Maison d'Eole.
- Christine Charmeil: Foyer d'hébergement La villa du cèdre, Foyer d'accueil médicalisé Saint-Louis.
- Nicole Hajjar: Institut médicoéducatif Le Rondo.
- Muriel Vaislic: Résidence autonomie, service seniors et Service d'aide à domicile (SAD) Boëly; Résidence autonomie, service seniors et SAD Gibier.

## 14 CONSEILS D'ÉCOLES MATERNELLES

Éric Dupau, Muriel Vaislic, Stéphanie de Lustrac, Ali Dorgaa, Marie-Agnès Amabile, Anne-Lys de Haut de Sigy, Marine Lallau, Nicole Hajjar, Marie-Christine Claraz, Baptiste Boin, Murielle Kerzerho.

## 14 CONSEILS D'ÉCOLES ÉLÉMENTAIRES

Éric Dupau, Muriel Vaislic, Stéphanie de Lustrac, Jennifer Cassin, Anne-Lys de Haut de Sigy, Laurent Lefèvre, Agnès Cartier Meheust, Nicole Hajjar, Marie-Christine Claraz, Baptiste Boin, Murielle Kerzerho, Marie-Agnès Amabile.

## 5 CONSEILS GROUPES SCOLAIRES PUBLICS

Jennifer Cassin, Jean-Pierre Laroche de Roussane, Philippe Pain, Claire Chagnaud-Forain.

## CONSEILS D'ADMINISTRATION DES 5 COLLÈGES ET DES 5 LYCÉES PUBLICS

Marie-Agnès Amabile.

**Suppléants:** Muriel Vaislic, Nadia Otmane Telba, Xavier Guitton, Laurent Lefèvre, Evelynne Huré, Anne-Lys de Haut de Sigy, Murielle Kerzerho, Ali Dorgaa, Briac de Charry.

## ORGANES DE GESTION DES 7 ÉTABLISSEMENTS D'ENSEIGNEMENT PRIVÉS

Michel Bancal, Claire Chagnaud-Forain, Sylvie Piganeau, Emmanuel Lion, Jean-Yves Perier, Nicole Hajjar. ■

Retrouvez toutes les délibérations sur [Versailles.fr](http://Versailles.fr)

# Un nouveau Conseil communautaire

**François de Mazières a été réélu** pour un quatrième mandat président de la communauté d'agglomération Versailles Grand Parc.

**F**rançois de Mazières est entouré de 75 conseillers dont 15 vice-présidents. Versailles est représentée par 22 conseillers de la liste « Union pour Versailles » et 2 conseillers « Unions des droites pour Versailles ». **Créée en 2003, Versailles Grand Parc devenue communauté d'agglomération en 2010 réunit 18 communes et compte près de 270 000 habitants.** Elle exerce, pour le compte des communes, de nombreuses compétences d'intérêt communautaire. Son action couvre notamment le développement économique et la promotion du

tourisme, l'aménagement de l'espace communautaire et les déplacements, l'équilibre social de l'habitat et la politique de la ville. L'Agglo est aussi compétente en matière d'eau potable, d'assainissement, de Gestion des milieux aquatiques et de prévention des inondations (GEMAPI), ainsi que pour l'aménagement, l'entretien et la gestion des aires d'accueil des gens du voyage. La protection et la mise en valeur de l'environnement (incluant la gestion des déchets), la gestion d'équipements culturels et sportifs d'intérêt communautaire, la fourrière animale ou



encore les parcs de stationnement d'intérêt communautaire relèvent également de ses missions. ■

Liste de tous les élus sur [www.versaillesgrandparc.fr](http://www.versaillesgrandparc.fr)

## Les 18 maires



**François de Mazières**  
Maire de Versailles  
Président



**Anne Père Brillaut**  
Maire du Chesnay-Rocquencourt  
Vice-présidente



**Pascal Thévenot**  
Maire de Vélizy-Villacoublay  
Vice-président



**Richard Lejeune**  
Maire de La Celle Saint-Cloud  
Vice-président



**Sonia Brau**  
Maire de Saint-Cyr-l'École  
Vice-présidente



**Olivier Lebrun**  
Maire de Viroflay  
Vice-président



**Philippe Benassaya**  
Maire de Bois d'Arcy  
Vice-président



**Richard Rivaud**  
Maire de Fontenay-le-Fleury  
Vice-président



**Nathalie Jaquemet**  
Maire de Bougival  
Vice-présidente



**Jean-Paul Rigal**  
Maire de Jouy-en-Josas  
Vice-président



**Christophe Molinski**  
Maire de Noisy-le-Roi  
Vice-président



**Stéphane Grasset**  
Maire de Buc  
Vice-président



**Anne Pelletier-Le Barbier**  
Maire de Bièvres  
Vice-présidente



**Stéphane Gautier**  
Maire de Bailly  
Vice-président



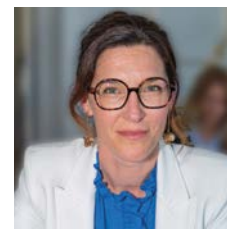
**Caroline Doucerain**  
Maire des Loges-en-Josas  
Vice-présidente



**Patrice Berquet**  
Maire de Châteaufort  
Vice-président



**Vanessa Auroy**  
Maire de Toussus-le-Noble  
Membre du bureau



**Virginie Strawa Bailleul**  
Maire de Rennemoulin  
Membre du bureau

# Les nouvelles boutiques DE VERSAILLES

Elles se sont récemment installées dans les rues de Versailles.

Ce sont les nouvelles boutiques. Un reflet de la diversité des enseignes de la ville.



## Brume Café

Café de spécialités et douceurs sucrées-salées.

3, rue Sainte-Geneviève



## Concession Stellantis & You Versailles

Achat de voitures neuves ou d'occasion, entretien, mécanique et carrosserie.

124, rue des États-Unis • 01 39 25 11 95



## El Kenz

Pâtisserie artisanale algérienne.

15, rue Royale  
06 65 96 54 74



## Intérieur royal

Showroom qui accueille et écoute toutes vos envies de décoration.

17, rue du Maréchal Gallieni  
01 82 83 00 32



## Le Bouillon Versailles Rive-Gauche

Cuisine de bistro.

8, avenue du Général de Gaulle • 09 52 09 56 36  
le-bouillon-versailles-rive-gauche.fr



## Lou Studio Versailles

Studio de yoga, pilates, barre au sol, Heels...

12 bis, rue du Général Pershing • 06 30 43 55 49  
www.loustudio.fr



## Maison La Varenne

Atelier de confection de gourmandises (biscuits, macarons, pâtisseries...) et vente directe de viennoiseries fraîches.

43 bis, rue Carnot



## Tablettes et compagnies

Atelier de production et boutique de chocolat et confiseries.

4, rue de Montreuil • 06 60 10 26 75  
tablettesetcompagnies.fr



Vous êtes une nouvelle boutique ? Contactez la Ville à [commerce@versailles.fr](mailto:commerce@versailles.fr)

## Intérieur royal : un showroom inspirant pour repenser votre intérieur

À Versailles, un nouveau lieu dédié à la décoration et à l'aménagement intérieur ouvre ses portes. Pensé comme un véritable appartement témoin, ce showroom invite à imaginer, concrétiser et personnaliser tous vos projets déco.

Ouvert depuis le 15 avril, Intérieur Royal se présente comme un espace immersif où chaque pièce raconte une possibilité d'aménagement. Dès l'entrée, le visiteur découvre un salon-cuisine convivial, avant de cheminer vers un univers salle de bains, puis un espace bibliothèque et multimédias entièrement pensé sur mesure.

Conçu dans les moindres détails, le showroom met en avant un large éventail de savoir-faire : menuiseries personnalisées, meubles revisités, associations de matériaux et finitions soignées. Caissons transformés, bois de coffrage réinventé, rangements sur mesure... chaque réalisation illustre la capacité à allier créativité, fonctionnalité et esthétique, avec une volonté affirmée d'offrir un rendu premium.

Lieu d'échange avant tout, Intérieur Royal permet de discuter de ses envies, d'être conseillé et d'imaginer un projet global. Une équipe de décorateurs accompagne les clients dans la conception



des plans, avec une offre clé en main, de la réflexion à la réalisation. Les travaux sont ensuite pris en charge dans leur intégralité par des entrepreneurs salariés ou des partenaires, réunissant tous les corps de métier et garantissant un suivi fluide et cohérent. ■

Intérieur royal

17, rue du Maréchal Gallieni

Du lundi au samedi de 9h à 18h - Sur rendez-vous uniquement

Tel : 01 82 83 00 32 ou 07 59 53 59 82

contact@interieur-royal.fr

## Avec Bien Venu Viager, votre patrimoine devient votre meilleure retraite

À Versailles, Bien Venu Viager est l'agence de référence en solutions patrimoniales alternatives : viager occupé, libre, nue-propriété, vente à terme. Experts du marché francilien, nous aidons les propriétaires à transformer leur patrimoine en revenus sécurisés pour la retraite, et accompagnons les acquéreurs dans des investissements durables et avantageux.

Un exemple concret pour mieux comprendre: **le viager occupé est la solution choisie par Madame D. pour améliorer sa retraite tout en restant chez elle grâce au droit d'usage et d'habitation.** À 84 ans, Madame D. souhaitait augmenter ses revenus pour mieux profiter de sa retraite et anticiper d'éventuels frais en cas d'entrée en maison de retraite. Sur les conseils de son notaire, elle a fait appel à **Bien Venu Viager** pour vendre en **viager occupé** son appartement situé à Versailles.

Son bien, estimé 270 000 €, a été vendu avec les conditions suivantes: **bouquet immédiat de 90 000 €, rente viagère mensuelle de 800 €** (revalorisée chaque année selon l'indice du coût de la vie de l'INSEE) et une clause prévoyant une majoration de 30 % de la rente en cas de renonciation à son droit d'usage et d'habitation (ex. départ en maison de retraite).

Cette opération lui procure non seulement un revenu sécurisé, mais aussi plusieurs économies:



- les **gros travaux** sont désormais à la charge de l'acquéreur,
- elle ne paie plus les **charges de copropriété propriétaires**, uniquement celles liées à l'occupation,
- plus de **taxe foncière**, sauf la TEOM,
- une **fiscalité allégée** (abattement de 70 % sur ses revenus viagers).

Grâce au viager réalisé avec Bien Venu Viager, Madame D. vit désormais sa retraite en toute sérénité, avec des revenus réguliers, sécurisés et sans contraintes de gestion.

**Vous aussi, faites comme Madame D. : contactez Bien Venu Viager et transformez votre patrimoine en qualité de vie. ■**

Bien venu Viager • Éric et Sandrine Le Roux • 7, boulevard du Roi

Du lundi au vendredi de 10h à 12h30 et de 15h à 19h • Le samedi sur rendez-vous

01 39 43 87 64 • [www.bienvenuviager.fr](http://www.bienvenuviager.fr) • [contact@bienvenuviager.fr](mailto:contact@bienvenuviager.fr)



VERSAILLES



# Les défis de la préadolescence

Entrée libre

Jeudi 21 mai de 20h à 22h

Conférence parents / famille à l'Université Ouverte

Animée par Béatrice Kammerer

Journaliste indépendante

et Sandrine Donzel

Psychopraticienne et conférencière



Inscription obligatoire

UOV • 6 Impasse des Gendarmes, Versailles



VERSAILLES

## Votre ville recrute!

Rejoignez le service public d'une ville en mouvement

### CONSEILLER(ÈRE) EN ÉCONOMIE SOCIALE ET FAMILIALE

Au cœur du lien social au sein d'une maison de quartier, vous accueillez, accompagnez et orientez les publics, animez des actions collectives et développez les partenariats locaux.

Vous avez le sens de l'organisation et le goût du contact ? N'hésitez plus !

**Diplôme de conseillère en économie sociale et familiale**

### MAÇON (NE)

Au cœur du patrimoine bâti et des équipements municipaux, vous intervenez sur des chantiers variés et concrets : du coffrage aux finitions. Vous êtes impliqué(e) et rigoureux (se), rejoignez l'équipe de l'atelier maçonnerie.

**CAP maçonnerie**

### JARDINIER(ÈRE) DES TERRAINS DE SPORTS

Au cœur des équipements sportifs, vous entretenez les terrains sportifs (naturels et synthétiques) et leurs abords : tontes, traçages, arrosage, entretien des équipements et du matériel.

Votre adaptabilité et votre esprit d'équipe seront appréciés : rejoignez-nous !

**Permis B obligatoire et expérience similaire souhaitée**

### TECHNICIEN(NE) ASSAINISSEMENT EN CHARGE DE L'ANIMATION QUALITÉ DES BRANCHEMENTS ET GESTION INTÉGRÉE DES EAUX

Vous pilotez les contrôles de conformité des raccordements, accompagnez usagers et projets eaux pluviales, et assurez le suivi des données et bilans du service.

Vous êtes dynamique et organisé(e) : rejoignez l'agglomération Versailles Grand Parc !

**BTS(A) GEMEAU, Licence ou Bachelor dans le domaine de l'eau et de l'assainissement - Permis B obligatoire.**

### RESPONSABLE DE SECTEURS DES JARDINIERS ET RESPONSABLE DE L'ÉVÈNEMENTIEL

Au sein de la direction des Espaces Verts, vous assurez l'encadrement des 5 équipes de jardiniers afin d'assurer l'entretien des espaces verts en gestion écologique, la mise en œuvre du volet événementiel...

Mettez votre dynamisme au service de l'embellissement de la ville !

**Bac Pro à BAC+2/3 : BTS aménagement paysager ou licence pro Aménagements paysagers ou expérience similaire en encadrement - Permis B obligatoire.**



Toutes les annonces sur [versailles.fr/recrutement](https://www.versailles.fr/recrutement)

## Bonséjour : accueillir un étudiant étranger, une expérience humaine à vivre chez soi

Depuis 1989, l'agence Bonséjour, dirigée par Ségolène de Laigue, accompagne des étudiants internationaux en séjour linguistique en leur proposant un hébergement en familles d'accueil. Reconnue pour son sérieux et partenaire de nombreuses écoles et universités, notamment américaines, l'agence développe aujourd'hui son réseau de familles à Versailles.

Chaque année, de septembre à juin, des groupes d'étudiants espagnols, nord et sud-américains viennent pour des courts séjours, de quatre jours à deux semaines. Encadrés la journée par leurs professeurs pour les visites et activités, ils retrouvent le soir l'ambiance chaleureuse d'un foyer pour partager le dîner et découvrir la culture française au quotidien. Pour répondre à une demande croissante, Bonséjour recherche une soixantaine de familles prêtes à ouvrir leur porte. Tous les profils sont les bienvenus: personnes seules, couples, retraités, familles monoparentales ou nombreuses. Le seul critère essentiel est l'envie d'accueillir et de partager, dans un esprit de confiance et de bienveillance.

Les familles doivent disposer d'une chambre pouvant accueillir au minimum deux étudiants. L'agence rencontre chaque famille au préalable et assure un

“ J'ai adoré ma famille d'accueil française ! Je me sentais comme une fille de la famille. Merci Bonséjour. ”



accompagnement permanent, avec un numéro d'astreinte disponible si besoin.

En contrepartie, un dédommagement est prévu: 250 € pour un séjour de 4 nuitées pour deux étudiants en chambre partagée (petit-déjeuner et dîner compris) et 500 € pour un séjour de 4 nuitées pour quatre étudiants en chambre partagée.

Accueillir un étudiant, c'est tout simplement vivre une expérience humaine faite de rencontres, d'ouverture aux autres et de souvenirs partagés.

Envie de vivre cette expérience enrichissante ? N'hésitez pas à contacter l'agence Bonséjour pour en savoir plus. ■

Bonséjour • 01 30 21 68 28 • info@bonsejour.paris

## Restaurant Riva Destra : l'Italie s'invite à votre table !

Créé dans les années 90, le restaurant emblématique de la place du Marché a récemment été repris par Timon et Julien, deux amis passionnés, avec une seule ambition : mettre à l'honneur les saveurs de l'Italie en toute simplicité.

Dans un cadre moderne et chaleureux, aux tons terracotta et vert sauge qui apportent luminosité et convivialité, le Riva Destra vous transporte au cœur de l'Italie le temps d'un repas. Et avec les beaux jours, la grande terrasse ensoleillée de la place du Marché devient le rendez-vous idéal pour un repas en plein air, un afterwork entre collègues ou une limonade entre amis.

Timon et Julien, forts de leurs expériences dans d'autres établissements à Versailles et en France, ont redéfini l'offre culinaire du Riva Destra. Leurs secrets : des produits frais et de qualité supérieure, des recettes maison, et une carte qui met l'Italie à l'honneur. Les pizzas, aux noms insolites, sont cuites dans un four napolitain, avec une pâte fermentée pendant 48 heures et élaborée à partir de farine sans additif. Chaque ingrédient, de la sauce tomate San Marzano à la burrata des Pouilles, provient directement d'Italie, garantissant authenticité et saveurs.

Au menu : pizzas classiques et créatives (entre 13 et 18 €), pâtes savoureuses (de 16 à 18 €), plats de viande raffinés comme l'escolope milanaise ou le tartare de bœuf, sans oublier des desserts



maison et des glaces artisanales. Vous pourrez aussi savourer des planches de charcuterie à partager entre amis ou en famille. Pour les pauses déjeuner, une formule à 19,90 € vous propose un choix de pizzas ou de pâtes accompagné d'un délicieux dessert.

Le Riva Destra vous accueille tous les jours midi et soir. Les réservations se font en ligne ou par téléphone. On vous attend pour partager une expérience gourmande, conviviale et 100 % italienne! ■

Riva Destra • 14-16, rue André Chénier • 01 39 51 03 03

Ouvert tous les jours du lundi au dimanche de 11h45 à 14h15 et de 19h à 22h15 (23h le vendredi et samedi)

rivadestroversailles@gmail.com • www.rivadestra.com

# Où fêter l'anniversaire de vos enfants à Versailles ?

Organiser un anniversaire d'enfant peut vite devenir un casse-tête... Heureusement, Versailles regorge de lieux, ateliers et concepts originaux pour célébrer ce moment en beauté. Voici une sélection 100 % locale des meilleures adresses pour un anniversaire réussi, adaptée à tous les âges et toutes les envies.

## Pour les artistes en herbe

Modelage, dessin, bijoux, fleurs séchées, scrapbooking, céramique... de nombreux ateliers offrent des expériences immersives thématiques et sur mesure avec décoration, goûter et boom party possibles suivant les lieux et les formules choisies.

- **L'Atelier Gris Souris** : les 7-15 ans réalisent une œuvre de leur choix dans une ambiance douce et artistique.

[ateliergrissouris.com](http://ateliergrissouris.com)

- **Théma Créations** : des ateliers thématiques originaux et sur mesure pour un anniversaire 100 % personnalisé.

[thema-creations.com](http://thema-creations.com)

- **La Fête des Lutins** : imagination, création et jeux parfaitement adaptés aux plus jeunes dès 4 ans.

[lafetedeslutins.fr](http://lafetedeslutins.fr)

- **Céramicafé Geneviève** : un anniversaire autour de la céramique, où chacun repart avec sa création.

[ceramicafe-genevieve.fr](http://ceramicafe-genevieve.fr)

- **Bav'art café** : un lieu convivial où les enfants créent autour d'un goûter maison!

[bavart-cafe.fr](http://bavart-cafe.fr)

- **La petite académie** : activité artistique, goûter et mini boom party pour les enfants dès 4 ans!

[lapetiteacademie.com](http://lapetiteacademie.com)

- **Des soleils et des lunes** : des ateliers sensoriels et créatifs (modelage, aquarelle, décapatch, bricolage...) pour les plus petits et les plus grands.

[agnesdold.com](http://agnesdold.com)



## La fête sous toutes les coutures

Au cours de ces ateliers ludiques et valorisants, les enfants développent leur créativité, acquièrent des compétences pratiques et stimulent leur imagination en réalisant eux-mêmes une création.

- **L'atelier d'Élodie** : un atelier couture où les enfants imaginent et fabriquent leur propre création.

[atelierdelodie.com](http://atelierdelodie.com)

- **La boîte à bobines** : une expérience haute en couleurs pour apprendre à coudre en s'amusant le jour de son anniversaire.

[boiteabobines.fr](http://boiteabobines.fr)

## Avis aux gourmands

Le **cuisinier du Roi** éveille les papilles des enfants, qui en véritables petits chefs, cuisinent le gâteau préféré de la reine ou du roi de la fête.

[lecuisinierduroi.com](http://lecuisinierduroi.com)

## Pour les curieux et les aventuriers

Jeux, enquêtes, visite théâtralisée... les enfants et adolescents (dès 10 ans ou plus

jeunes, accompagnés d'un adulte) profitent d'animations ludiques associant le jeu, la réflexion et le patrimoine culturel et historique.

- **Musée Lambinet** : une enquête immersive dès 5 ans, mêlant découverte du musée et goûter final.

[versailles.fr](http://versailles.fr)

- **Engrenage** : avec son Action game, les enfants résolvent une série d'énigmes dans des espaces de jeu aux décors variés.

[engrenage-escapegame.com/fr](http://engrenage-escapegame.com/fr)

- **Mysteries Hunt** : une expérience immersive et historique dans les jardins du Château de Versailles ou dans les quartiers de la ville.

[mysteries-hunt.com](http://mysteries-hunt.com)

## Plus qu'une aire de jeux

Optez pour un concept! **Moment's** propose trois formules d'anniversaires pour enfants: simple location de salle, accès à l'aire de jeux avec goûter décoré ou formule complète avec décoration et activités encadrées.

[moments-familyconcept.fr](http://moments-familyconcept.fr)



# Maternelle et préadolescence : tout savoir pour bien accompagner votre enfant

Que ce soit pour préparer les premiers pas en maternelle ou l'entrée dans l'adolescence, la Ville vous propose deux temps pour rencontrer des professionnels de l'enfance et de l'adolescence, échanger et trouver les ressources nécessaires pour accompagner votre enfant dans ces deux étapes importantes de sa vie.



## Les défis de la préadolescence

Judi 21 mai à 20h à l'Université ouverte de Versailles (UOV)

L'entrée dans l'adolescence est un moment important pour les jeunes et leurs parents.

C'est pourquoi, pour la deuxième année consécutive, la Ville vous propose **cette table-ronde lors de laquelle seront abordés des thèmes cruciaux pour vous aider à accompagner au mieux votre enfant :**

- confiance en soi et relations sociales,
- scolarité et organisation du travail,
- changements physiques et psychiques à l'adolescence,
- gestion des conflits parent-enfant,
- utilisation raisonnée des écrans et des réseaux sociaux. ■



Entrée libre,  
sur inscription  
via ce QR code

### À VOTRE ÉCOUTE !

Pour en discuter, nous aurons le plaisir d'accueillir deux spécialistes de la préadolescence : **Sandrine Donzel, psychopraticienne et Béatrice Kammerer, journaliste indépendante, spécialisées dans la parentalité.**

## Premiers pas en maternelle

Samedi 6 juin de 9h à 12h à l'école maternelle Vauban

Venez découvrir l'univers de la maternelle et rencontrer les personnels de la petite enfance, de l'éducation et de la restauration de la Ville de Versailles qui, aux côtés des enseignants, seront vos nouveaux interlocuteurs à la rentrée.

**Vous pourrez leur poser toutes vos questions :**

- Comment préparer l'enfant à la séparation ?
- Comment vont se dérouler le temps du repas et de la sieste ?
- Quand et comment inscrire mon enfant aux accueils périscolaires ? ■

Entrée libre, sans inscription préalable.

### Le plus

Pour vos enfants, un espace ludique sera mis en place pour les 3-6 ans. Ils pourront y être confiés à des animateurs, afin que vous puissiez profiter pleinement de cette matinée.

### À VOTRE ÉCOUTE !

Les accueillantes du Lieu d'Accueil Enfants Parents (LAEP) de la Ville seront là pour répondre à vos préoccupations bien légitimes. Vous pourrez aussi échanger avec les ATSEM et les responsables périscolaires qui interviennent dans les écoles de la ville : accueil du matin et du soir, accueil de loisirs... Les agents de la restauration seront là pour présenter l'élaboration et le service des repas.





LAURE  
DARY  
IMMOBILIER

20 ans d'expérience à Versailles

« Un regard différent sur l'immobilier »



Maison à vendre  
Voir détails sur le site de l'agence

[www.lauredary-immo.com](http://www.lauredary-immo.com)

[contact@lauredary-immo.com](mailto:contact@lauredary-immo.com)

06 23 40 92 68

6, rue de Provence • Versailles

Arthur Bonnet  
Cuisine & Rangement



Etude, conception  
et réalisation de  
vos projets

MONPOIX  
Depuis 1975

28, rue de Satory  
78000 Versailles

[www.monpoix.fr](http://www.monpoix.fr) 01 39 50 62 98



Confiez-nous votre patrimoine,  
nous le restaurerons avec amour et savoir-faire.

- RAVALEMENT •
- RESTAURATION DE FAÇADES •
- ISOLATION THERMIQUE PAR L'EXTÉRIEUR •
- MAÇONNERIE •
- PEINTURE •



[www.dnt-versailles.fr](http://www.dnt-versailles.fr)

12 parvis Colonel Arnaud Beltrame - 4<sup>e</sup> étage - 78000 Versailles  
Uniquement sur rendez-vous - 01 39 50 16 97 - [contact@dnt-versailles.fr](mailto:contact@dnt-versailles.fr)

[in](#) [f](#) [ig](#) @dnt versailles



VERSAILLES

Pour publier votre annonce  
dans le magazine Versailles  
contactez le 01 30 21 18 20



48 000 exemplaires • 7 numéros par an  
Distribution dans toutes les boîtes aux lettres de la ville

VERSAILLES • FR  
[f](#) [x](#) [ig](#) [d](#) [in](#) [v](#)

# Le 3.ND, un siècle de création

Né il y a plus de cent ans dans l'esprit d'une association d'éducation populaire, le 3.ND poursuit aujourd'hui une mission inchangée : offrir aux Versaillais un lieu où la culture rassemble, forme et fait grandir.

Né au cœur de Versailles, le 3.ND s'inscrit dans une histoire longue, celle de l'éducation populaire portée par l'Association Saint-Joseph depuis la grande époque des « patros ».

## Du « patro » à l'asso

À Versailles, tout commence le 22 juin 1843, lorsque la conférence Saint-Vincent-de-Paul installée sur la paroisse Notre-Dame crée un cercle pour apprentis, ouvriers et employés. **Ce noyau devient rapidement le patronage Saint-Joseph. Après plusieurs déménagements, il s'installe vers 1873 au 3, rue des Missionnaires, adresse devenue emblématique.** Dans ce quartier populaire, les jeunes trouvent un lieu d'accueil structuré : salles de jeux, scène de théâtre, cour de gymnastique. Très vite, les activités se multiplient, illustrant le rôle central des patros dans l'essor du sport et de la culture populaire en France. Au tournant du XX<sup>e</sup> siècle, dans le contexte de la Loi de séparation des Églises et de l'État, ces œuvres adoptent le statut associatif. **C'est ainsi qu'en 1920 naît officiellement l'Association Saint-Joseph, fidèle à son objectif d'« éducation populaire ».** Son essor est remarquable : théâtre, concerts, gymnastique et colonies de vacances rythment la vie de générations de Versaillais.

## Un lieu d'éducation populaire devenu scène artistique

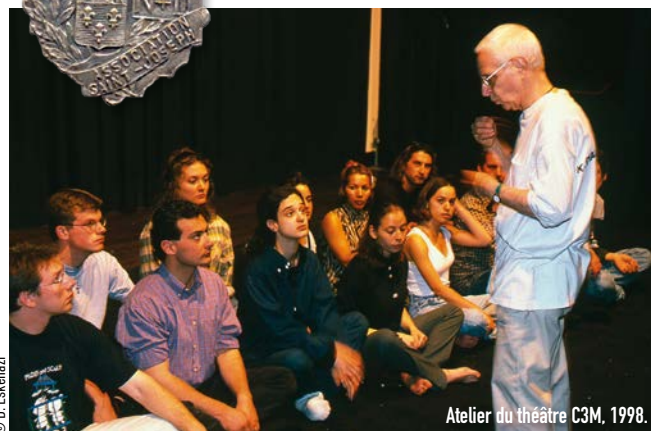
Un tournant décisif survient en 1945, lorsque la propriété du 3, rue des Missionnaires est donnée à l'association, garantissant la pérennité associative du lieu. Dans les



années 1970, après le choc national provoqué par l'Incendie du 5-7 survenu en Isère, les bâtiments sont entièrement reconstruits pour répondre aux normes modernes. **Le site comprend un bâtiment de logement social et devient un foyer-club puis un centre d'animation de quartier, élargissant encore son offre d'activités avec des arts plastiques, de la musique et de la danse.**

Toujours en mouvement, l'association accueille pendant plusieurs décennies le C3M et son théâtre de l'Octroi, contribuant notamment au rayonnement du théâtre local avec **les premières représentations du Mois Molière.**

Ci-dessous : insigne branches de laurier et armes de la ville de Versailles en métal argenté, Association Saint-Joseph Notre-Dame de Versailles.



## L'Atelier du 34 : l'école de la progression

Situé à quelques pas du Château, L'Atelier du 34 accueille près de 200 élèves autour d'ateliers pluridisciplinaires de dessin, peinture, BD-manga, sculpture, modelage, poterie, céramique... La formule à la carte offre une grande liberté dans le choix du nombre de séances et permet des inscriptions toute l'année. Pour les plus jeunes, l'abonnement se fait néanmoins au trimestre. Huit professeurs diplômés enseignent leur pratique avec bienveillance : chacun y a sa place, du débutant au plus aguerri. L'atelier est un lieu de progression, de partage, de stimulation artistique et d'exposition. Côté rue, une galerie expose et vend les œuvres des élèves. « *Quand nous pratiquons l'art, nous commençons par copier des œuvres existantes, puis nous créons nos propres œuvres avant de nous confronter aux regards d'inconnus. L'expérience est complète* », confie Remi Collard, gérant de L'Atelier du 34.



L'Atelier du 34 • 34, avenue de Saint-Cloud  
06 09 77 37 22 • remi@atelierdu34.com • atelierdu34.com

# Laure Guillaume, l'âme cavalière de l'Académie équestre de Versailles

À l'Académie équestre de Versailles, une silhouette discrète mais déterminée veille chaque jour sur un monde où la rigueur rencontre la poésie. Écuyère en chef, Laure Guillaume incarne l'esprit de cette maison unique : une équitation pensée comme un art vivant, nourri de tradition française et de sensibilité contemporaine.

**S**on parcours commence loin de Versailles. À 19 ans, elle rejoint le théâtre Zingaro presque par instinct, guidée par le désir d'être artiste autant que cavalière. Entrée comme palefrenière, elle gravit patiemment chaque échelon : groom, puis artiste, au fil de quinze années de tournées à travers le monde. « *J'aurais aimé qu'une académie existe à mes débuts* », confie-t-elle aujourd'hui. **Lorsque le projet de Bartabas prend forme à Versailles, elle s'y engage naturellement, trouvant là l'alliance parfaite entre enseignement, création et transmission.** Diplômée d'entraîneur de dressage à Saumur en 2018, elle revendique ce chemin complet : « *Je suis passée par tous les métiers du cheval. Il n'y a pas de sot métier.* »

## L'Académie : le cheval au service de l'art

À la tête d'une équipe de douze écuyères, Laure organise le quotidien, répartit les 37 chevaux, veille à leur travail comme à leur repos. Chaque écuyère est responsable de quatre chevaux ; deux écuyères titulaires la relaient dans ce suivi exigeant. Elle-même monte beaucoup : une manière d'être « *honnête avec son propos* » et de ne jamais se couper du terrain. Pour elle, 50 % d'un cours d'équitation relève de la technique, 50 % de la psychologie.

**La pédagogie de l'Académie, profondément pluridisciplinaire, avec l'enseignement des disciplines artistiques que sont la danse, l'escrime, le chant et le**

**kyudo, vise avant tout une meilleure conscience du corps pour mieux comprendre celui du cheval.** Le maître-mot : la justesse. « *Les chevaux détectent tout : le doute, la tension. On doit être en harmonie avec eux pour qu'ils puissent s'exprimer.* » Car ici, les chevaux ne sont pas des exécutants mais des partenaires, et leur bien-être est la priorité absolue.

## Un spectacle unique

Cette philosophie se déploie sur scène dans *La voie de l'écuyère - Opus 2026*, un spectacle fidèle au répertoire de l'Académie tout en accueillant chaque année de nouvelles écuyères et de nouveaux chevaux. **Trois numéros emblématiques – le carrousel, l'escrime à cheval et les sorayas – sont les fondements de cette création,** enrichie de solos, duos et trios qui révèlent l'évolution des chevaux et des cavalières. Vingt-cinq chevaux y prennent part. Les mise en scène et chorégraphie de Bartabas, la musique et les lumières magnifient sans jamais travestir la vérité du travail quotidien.



Carrousel.

© EPV - Thomas Garnier



« Ce que l'on montre au public, on le vit vraiment. »

Pour Laure, jamais la lassitude ne s'installe. **Chaque représentation est un moment suspendu, chaque entrée en scène de ses écuyères une fierté.** « *C'est une école de vie. Ce que l'on montre au public, on le vit vraiment. Rien n'est artificiel.* » Et quand les spectateurs viennent échanger après le salut final, ils découvrent ce qui fait la singularité de l'Académie : une sincérité rare, née de la passion, de la discipline et d'un lien profond avec les chevaux. ■

### LA VOIE DE L'ÉCUYÈRE - OPUS 2026

Les samedis à 18h et dimanches à 15h, certains mercredis à 15h. En juillet, spectacle à 17h les dimanches et mercredis.  
Informations et réservations : 01 39 02 62 70 ou [www.acadequestre.fr](http://www.acadequestre.fr)

# Seul face au désert : le pari fou d'un Versaillais jusqu'à Dakar

À 23 ans, Noé Desrousseaux, ancien élève du lycée Jules Ferry à Versailles, a réalisé un rêve hors norme : traverser le Sahara à moto, en solo, sur les traces du mythique Paris-Dakar. Un défi physique et mental, nourri par l'histoire familiale et un goût assumé pour l'aventure.



Entre Nouadhibou et Chami (Mauritanie).



Photos © Noé Desrousseaux

Tout commence par une histoire personnelle. Les parents de Noé ont vécu au Sénégal, un pays qui a bercé son enfance avant qu'il ne s'en éloigne pendant plus de dix ans. **La nostalgie, mêlée à la fascination pour le Paris-Dakar que son père suivait sur place, fait naître une idée : rejoindre Dakar à moto, en empruntant un des itinéraires de cette course légendaire.**

Diplômé ingénieur après des années d'alternance, Noé dispose du temps et des économies nécessaires. Il prépare minutieusement son expédition : révision complète de sa moto réalisée par lui-même, étude des conditions de sécurité, équipement d'un téléphone satellite. « **Je voulais être prêt à tout, et mes parents tenaient à pouvoir me suivre au kilomètre près dans mon aventure** », confie-t-il.

## 47 jours entre solitude et rencontres

Le voyage s'étend sur 47 jours et près de 14 500 kilomètres. Noé traverse la France, l'Espagne, le Maroc, la Mauritanie et atteint enfin le Sénégal. Sur la route, il alterne nuits sous tente et haltes dans des auberges modestes, pour plus de sécurité. Si l'aventure est solitaire, elle est aussi jalonnée de rencontres marquantes. Dans le désert mauritanien, il rejoint temporairement un groupe de voyageurs européens, une décision prudente qui se révélera précieuse pour l'un de ses compagnons de route. **Mais ce sont surtout les échanges avec les populations locales qui le marquent** : « voir ces villages isolés, ces enfants émerveillés par la moto... c'est quelque chose qu'on n'oublie pas. »

Le retour, lui, est plus rapide, presque une course contre la fatigue, avec parfois plus de 1 000 kilomètres parcourus en une journée.

## Le désert, juge impitoyable

Mais l'aventure n'a rien d'une promenade. Dès les premiers jours, dans l'Atlas, Noé se retrouve enlisé, à court d'eau, sous une chaleur écrasante. « *J'ai vraiment eu peur* », reconnaît-il. Sauvé par sa ténacité et son courage, il arrive à débloquer sa moto et à faire demi-tour vers un village voisin où il sera accueilli, nourri et hydraté. « *Mon état de fatigue ne trompait pas. Un villageois est aussitôt venu à ma rencontre, m'offrant des dattes et de l'eau. Le lendemain, je repartais malgré tout.* »

**En Mauritanie, il affronte à nouveau les pièges du sable, notamment le redoutable « fesh-fesh », si fin qu'il engloutit les roues. Sous 47 °C, extraire seul une moto de 250 kg devient une épreuve extrême.** Son téléphone satellite lui permet d'être secouru par un villageois. Malgré ses dix années d'expérience à moto, Noé découvre une réalité sans concession : « *Le désert est impitoyable.* »

De retour en France, il transforme cette aventure en film, monté en autodidacte. Et déjà, d'autres projets se dessinent : l'Islande à l'été 2027, puis peut-être la Mongolie plus tard. ■

Voir le film de Noé : **Paris-Dakar off-road : ma traversée du Sahara en solo à 23 ans**



## EN BREF

### Versailles Triathlon Festival

Une célébration sportive et conviviale autour de 6 courses en solo ou en duo avec plus de 1 820 inscrits !

Rendez-vous les 30 et 31 mai à la Pièce d'eau des Suisses  
[versaillestriathlonfestival.com](http://versaillestriathlonfestival.com)

### IRONMAN 70.3

Entre natation (1,9 km), cyclisme (90 km) et course à pied (21,1 km), la course la plus iconique s'installe à Versailles et passera par des lieux emblématiques de la cité royale.

Rendez-vous le 12 juillet  
[ironman.com/races/im703-versailles](http://ironman.com/races/im703-versailles)

### Raid Amazones 2026

Soutenez Isabelle qui s'est lancée dans le défi incroyable du Raid Amazones 2026, le seul raid aventure 100 % féminin et 100 % solidaire, où les Amazones parcourent le monde dans un pays différent chaque année. Si au départ, il s'agissait d'un défi personnel, aujourd'hui, ce projet est devenu une véritable aventure humaine, porteuse de valeurs fortes : dépassement de soi, solidarité, persévérance et engagement. Découvrez Isabelle, son projet et suivez-la dans son aventure !

[@escape.for.fitness](https://www.instagram.com/escape.for.fitness)



© Raipixtura



ÉLOQUENCE  
VERSAILLES

SUCCÈS COMMERCIAL  
27 RUE ALBERT JOLY

DERNIÈRES OPPORTUNITÉS



3 MAISONS  
20 APPARTEMENTS

MAGNIFIQUES TERRASSES  
GRANDS JARDINS PRIVATIFS

PRENEZ VITE RENDEZ-VOUS !

01 86 707 707

ESPACE DE VENTE SUR PLACE - DU LUNDI AU SAMEDI SUR RDV

DÉCOUVREZ  
LA RÉSIDENCE



COMMERCIALISATION

**RUNIMMO**

ACCÉLÉREZ VOS PROJETS IMMOBILIERS

UNE RÉALISATION  
**PIERRE**  
PROMOTION

eloquence-versailles.fr

# L'église Sainte-Jeanne-d'Arc fête ses 100 ans

Édifiée au siècle dernier au cœur du quartier de Clagny-Glatigny, l'église Sainte-Jeanne-d'Arc doit son nom et son existence à un vœu pieux de l'évêque de l'époque...

**S**on histoire est en effet étroitement liée à la volonté de Monseigneur Gibier, qui, le 31 août 1914, à l'approche de l'ennemi allemand, avait promis à son clergé et aux diocésains de faire élever à Versailles une église « en l'honneur de Sainte-Jeanne d'Arc, si la Bienheureuse par sa puissante intercession préservait la ville des horreurs du siège et des malheurs de l'occupation ». La ville étant finalement préservée, la promesse est tenue.

## L'une des plus récentes églises de Versailles

Le rapide développement du quartier de Clagny aidant, une chapelle provisoire en bois de style nordique y est alors construite dès 1919. L'année suivante, la paroisse Sainte-Jeanne d'Arc est officiellement créée et l'édification d'une « véritable » église est adoptée. **En utilisant un matériau nouveau, le béton, pour la structure et le décor, et en adoptant un plan carré sans bas-côtés, Albert Guilbert, l'architecte en chef des Palais nationaux chargé des travaux, opte pour la modernité.** Mais il prend le soin de donner à sa réalisation un style d'inspiration néo-classique qui lui permet de s'intégrer parfaitement dans ce quartier résidentiel versaillais, à deux pas de la gare Rive-Droite.

## Construction et architecture

La première pierre est posée le 30 mai 1923. L'église, construite en béton armé,



s'élève place Élisabeth-Brasseur selon un plan original en demi-lune. Sa silhouette est marquée par une grande coupole octogonale surmontée d'un lanternon, dont la hauteur s'inscrit dans l'harmonie des grands édifices versaillais. La façade, encadrée de pignons triangulaires, est percée de trois vastes verrières. À l'intérieur, quatre arcs monumentaux de 23 mètres de diamètre soutiennent les coupoles, tandis qu'une abside en cul-de-four prolonge l'espace.

## Décoration et transformations

Bénie le 31 mai 1926, l'église s'enrichit

en 1934 d'une vaste peinture d'Henriette Lebon-Delore, une élève de Maurice Denis, couvrant toute l'abside et illustrant plusieurs épisodes de la vie de Jeanne d'Arc. À partir de 1965, des aménagements sont réalisés pour accompagner les évolutions liturgiques, avec notamment la reconstruction du chœur. L'ensemble est complété par des vitraux en forme de rosace, réalisés entre 1971 et 1981 par Maurice Rocher.

## Un lieu vivant et mémoriel

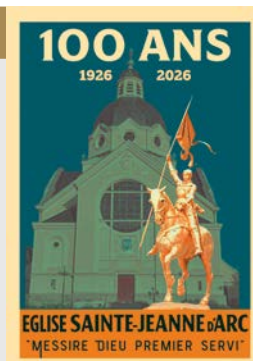
À la fois église paroissiale et lieu de mémoire, elle rend hommage aux Versaillais morts pendant la Première Guerre mondiale. Aujourd'hui, elle accueille également concerts et événements, notamment grâce à l'installation récente de l'orgue Müller, fort de ses 2 800 tuyaux. ■

Sources : [www.jeanmedarc-versailles.com](http://www.jeanmedarc-versailles.com) ; Les Mille-feuilles de la mémoire, catalogue illustré des Archives communales ; Le patrimoine des communes des Yvelines aux éditions Flohic ; Versailles aux 3 visages d'Émile et Madeleine Houth aux éditions Lefebvre.

## Franck Ferrand ouvre les festivités

Judi 28 mai, l'église Sainte-Jeanne-d'Arc lancera les célébrations de son centenaire avec une soirée exceptionnelle ouverte à tous. L'historien Franck Ferrand y proposera une conférence sur l'épopée de Jehanne, figure fascinante de l'histoire de France et la naissance de l'édifice, mêlant récit historique et anecdotes. Cet événement inaugural donnera le coup d'envoi d'une série de rendez-vous proposés dans les jours suivants, dont une exposition exceptionnelle de l'anneau de Sainte Jeanne d'Arc, présentée du 29 au 31 mai, ainsi que des animations pour les familles et une comédie musicale au Théâtre Montansier.

Informations complémentaires sur [www.jeanmedarc-versailles.com](http://www.jeanmedarc-versailles.com)





VERSAILLES

Chaque semaine, recevez  
la lettre d'information de votre ville :

VERSAILLES *infos*



**Abonnez-vous !**

Au quotidien,  
retrouvez toutes les actualités  
de votre ville sur [versailles.fr](https://www.versailles.fr) et sur



# Discours du premier maire le 7 mars 1790

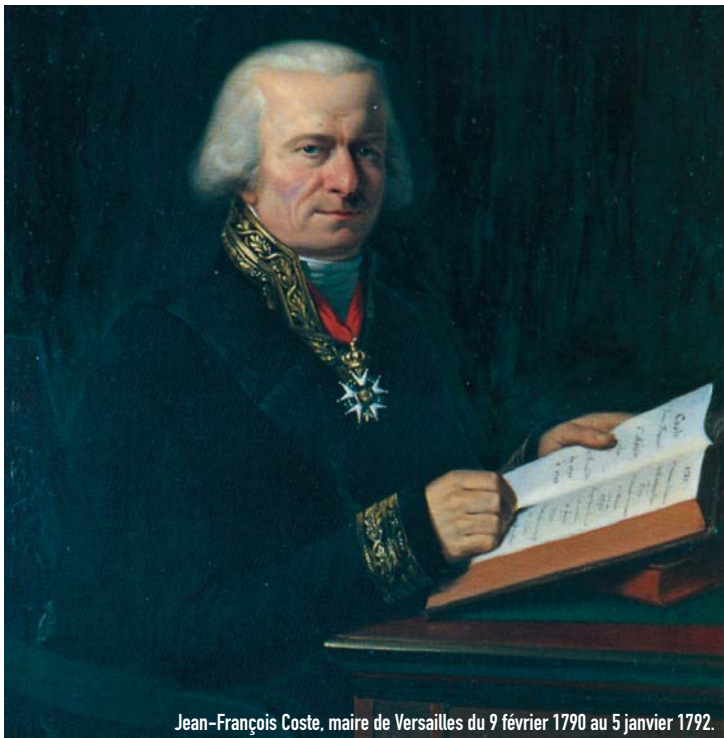
Le 9 février 1790, la Ville élit son premier maire, Jean-François Coste, médecin-chef du corps expéditionnaire. Voici un extrait de son discours lors de l'assemblée du dimanche 7 mars 1790 pour l'inauguration de la municipalité et la prestation générale du serment civique.

« **M**essieurs, Sensible, autant que je puis l'être, au témoignage éclatant de votre bienveillance; flatté, comme je le suis, de l'estime dont vous m'honorez, la reconnaissance n'a pu me faire illusion sur la mesure de mes moyens; et pour justifier en quelque sorte vos suffrages, la délicatesse me prescrivait un refus respectueux.

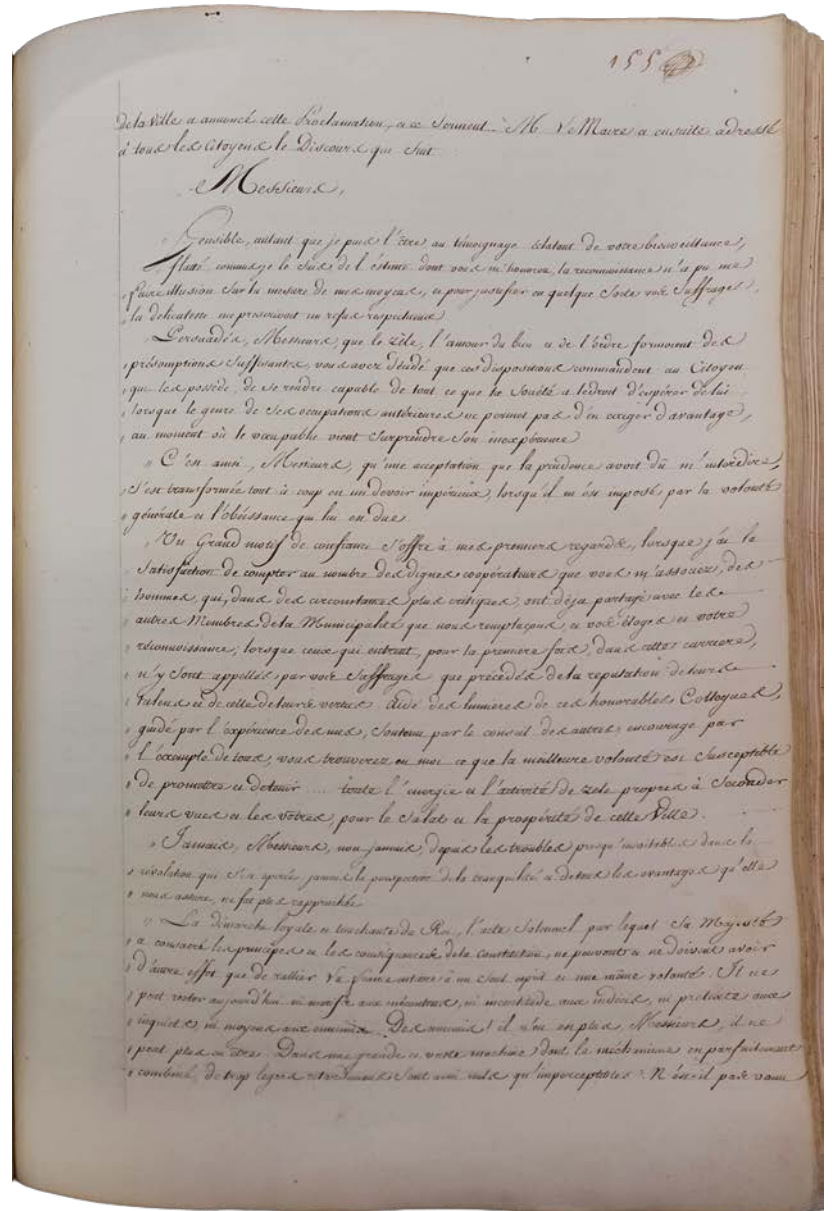
Persuadés, Messieurs, que le zèle, l'amour du bien et de l'ordre formoient des présomptions suffisantes, vous avez décidé que ces dispositions commandent au Citoyen qui les possède, de se rendre capable de tout ce que la société a le droit d'espérer de lui, lorsque le genre de ses occupations antérieures ne permet pas d'en exiger davantage, au moment où le vœu public vient surprendre son inexpérience.

C'est ainsi, Messieurs, qu'une acceptation que la prudence avait dû m'interdire, s'est transformée tout-à-coup en un devoir impérieux, lorsqu'il m'est imposé par la volonté générale et l'obéissance qui lui est due.

Un grand motif de confiance s'offre à mes premiers regards, lorsque j'ai la satisfaction de compter au nombre des dignes coopérateurs que vous m'associez, des hommes qui, dans des circonstances plus critiques, ont déjà partagé avec les autres Membres de la Municipalité que nous remplaçons, et vos éloges et votre reconnaissance; lorsque ceux qui entrent, pour la



Jean-François Coste, maire de Versailles du 9 février 1790 au 5 janvier 1792.



première fois, dans cette carrière, n'y sont appelés par vos suffrages, que précédés de la réputation de leurs talents et de celle de leurs vertus. Aidé des lumières de ces honorables Collègues, guidé par l'expérience des uns, soutenu par le conseil des autres, encouragé par l'exemple de tous, vous trouverez en moi ce que la meilleure volonté est susceptible de promettre et de tenir... toute l'énergie et l'activité de zèle propres à seconder leurs vues et les vôtres, pour le salut et la prospérité de cette Ville.

Jamais, Messieurs, non jamais, depuis les troubles presque inévitables dans la révolution qui s'est opérée, jamais la perspective de la tranquillité et de tous les avantages qu'elle nous assure, ne fut plus rapprochée. (...)» ■

Le document complet est téléchargeable sur  
[www.archives.versailles.fr](http://www.archives.versailles.fr),  
 registres des délibérations du conseil municipal  
 de Versailles et répertoires



# Daniel FÉAU Versailles

CHRISTIE'S  
INTERNATIONAL REAL ESTATE\*

12 RUE HOCHE, 78000 VERSAILLES

VERSAILLES@DANIELFEAU.COM

01 84 74 89 40



VERSAILLES  
132 M<sup>2</sup> - 1 250 000 €

RÉF - 86754802  
DPE - F

Aux troisième et quatrième étages, appartement en duplex de 132 m<sup>2</sup> exposé est-ouest et ayant conservé le charme de l'ancien. Cinq chambres. Deux places de parking.



VERSAILLES  
202 M<sup>2</sup> - 1 495 000 €

RÉF - 85338246  
DPE - D

Maison des années 1930 de 202 m<sup>2</sup> éditée sur une parcelle de 500 m<sup>2</sup>. Une double réception avec bow-window et six chambres, dont une suite parentale. Deux garages.



LE CHESNAY-ROCQUENCOURT  
190 M<sup>2</sup> - 2 390 000 €

RÉF - 86215855  
DPE - C

Maison en meulière et brique du XX<sup>e</sup> siècle rénovée de 190 m<sup>2</sup> éditée sur un terrain arboré et clos de murs de 440 m<sup>2</sup>. Six chambres, dont trois suites. Un garage.



Les honoraires sont à la charge du vendeur \*Immobilier International

VENTE  
LOCATION

30 AGENCES  
WWW.DANIELFEAU.COM

## exposition

L'ART DU JARDIN ANGLAIS DU XVIII<sup>e</sup> SIÈCLE AU GRAND TRIANON

À partir du 5 mai, découvrez au Grand Trianon l'exposition « Jardins des Lumières, 1750-1800 ».

À travers un parcours réunissant près de 160 œuvres (peintures, dessins, mobilier, projets d'architecture et costumes), le château de Versailles vous initiera à l'art du jardin paysager au XVIII<sup>e</sup> siècle.

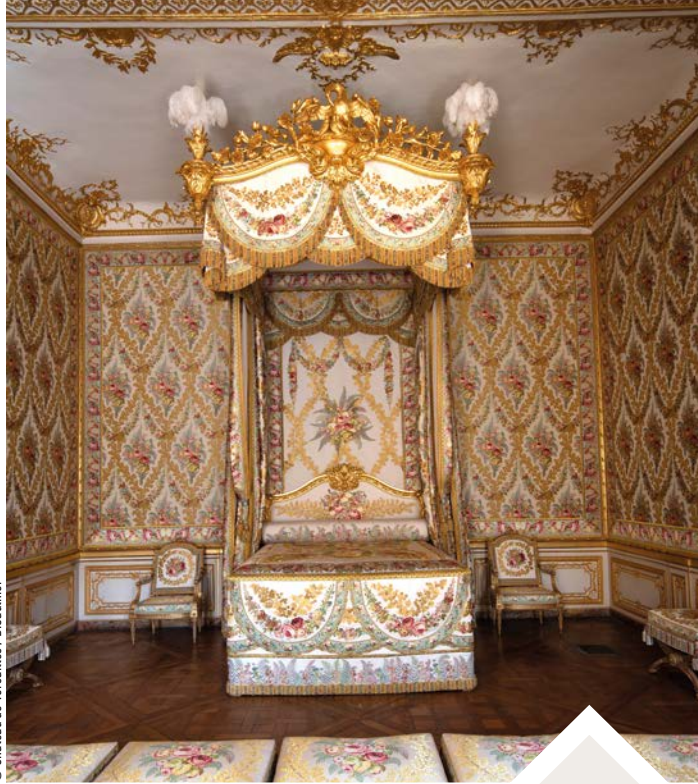
En dialogue avec les jardins commandés par Marie-Antoinette au Petit Trianon, les visiteurs sont invités à plonger dans une nouvelle lecture de sites emblématiques du domaine, tels que le Belvédère, le Temple de l'Amour et le Hameau de la Reine. L'exposition évoquera également les traces des jardins anglais qui se laissent encore contempler aujourd'hui, tels qu'Ermenonville, le Désert de Retz ou le parc de Bagatelle.



Château de Versailles • [www.chateauversailles.fr](http://www.chateauversailles.fr)



© Château de Versailles / D. Saulnier



## Restauration de la chambre du Roi

Venez découvrir la chambre de l'appartement intérieur du Roi restaurée dans son état du 6 octobre 1789, au moment du départ de la famille royale pour Paris. Aménagée en 1738, cette chambre se démarque par son atmosphère plus intime que la chambre de parade. Cette restauration est le résultat d'un travail de près de 40 ans et d'une étroite collaboration entre historiens, conservateurs et artisans d'art. L'un des défis majeurs de cette opération a été la restitution du lit de Louis XVI détruit à la Révolution, symbole royal à l'égale du trône détruit à la Révolution et dont il n'existe aucune représentation. Les artisans ont dû se baser sur les archives qui décrivent avec précision le décor imaginé par le sculpteur Pierre-Edme Babel. La chambre de l'appartement intérieur du Roi sera accessible à la fois en visite libre et en visite guidée dans le cadre de la visite-conférence « appartements privés des Rois ».

## Les temps forts du printemps à l'été



© Yuhao PAN

• L'Opéra Royal vous ouvre ses portes les 8 et 9 mai\* pour **Tous à l'Opéra** ! Visite libre et gratuite, démonstrations de chants et de danse baroque et autres surprises sont au programme. Vous pourrez également profiter de cette salle exceptionnelle durant les représentations du fameux **Dom Juan de Molière** du 26 au 31 mai ou encore avec le concert **Feux d'artifice royaux de**

**Haendel** avec l'Orchestre de l'Opéra Royal sous la direction de Gaétan Jarry le 21 mai.

• Le 16 mai, **Versailles Electro** investit les terrasses des Jardins du Château de Versailles pour une soirée exceptionnelle rassemblant des milliers de clubbeurs !



© Anthony Ghmassia

• Après le retour des Grandes Eaux du Château de Versailles, le 6 juin ouvre la saison des **Grandes Eaux Nocturnes** et son incontournable feu d'artifice final qui, tous les samedis soir jusqu'au 19 septembre, rythme l'été à Versailles. Pour compléter ces soirées magiques, profitez de **La Sérénade Royale** de la Galerie des Glaces, une visite-spectacle d'exception ! Ne manquez pas les dates exceptionnelles des Grandes Eaux Nocturnes : Indépendance américaine le 4 juillet, Fête Nationale le 14 juillet et de Feu le 15 août, pour la féerie d'un ballet de drones Pyrotechniques.

[www.chateauversailles-spectacles.fr](http://www.chateauversailles-spectacles.fr)

[www.operaroyal-versailles.fr](http://www.operaroyal-versailles.fr)

01 30 83 78 89

Billetterie-boutique au 3 bis, rue des Réservoirs

\*Pour les 8 et 9 mai, accueil Place Gambetta, Porte Sénat



VERSAILLES



Façade de la cathédrale Saint-Louis à Versailles, XX<sup>e</sup> siècle, par André Leconte. Huile sur toile, inv. 2005.15.1 © Musée Lambinet / Ville de Versailles - Réalisation : Direction de la communication, Ville de Versailles.

# SI SAINT-LOUIS M'ETAIT CONTE GRANDES ET PETITES HISTOIRES D'UN QUARTIER

EXPOSITION DES ARCHIVES COMMUNALES  
DU 1<sup>ER</sup> AVRIL AU 12 JUILLET 2026

MUSÉE LAMBINET, 54 BOULEVARD DE LA REINE • VERSAILLES • ENTRÉE LIBRE  
DU MERCREDI AU VENDREDI DE 12H À 19H ET LE SAMEDI ET DIMANCHE DE 10H À 19H



ARCHIVES  
NATIONALES



Direction régionale  
des Affaires culturelles  
d'Île-de-France



Yvelines  
Le Département

{BnF} Bibliothèque  
nationale de France



VERSAILLES-FR  
f X @ d in

# CRR : l'enseignement artistique ouvert à tous

**Musique, danse, théâtre : le Conservatoire à Rayonnement Régional de Versailles Grand Parc** affirme chaque année sa vocation d'établissement d'enseignement artistique majeur, fondé sur le plaisir de jouer ou de danser en collectif!



Accessible dès 6 ans avec les parcours découverte musique et danse, il offre une pédagogie riche : instruments de l'orchestre, instruments polyphoniques, musiques anciennes, musique de chambre, ensembles instrumentaux et vocaux, danses classique et contemporaine. Les élèves peuvent suivre un parcours amateur ou renforcé, selon leur rythme et leurs ambitions. Chaque année, plus de 2400 élèves y sont accueillis, dont près de 1470 à Versailles, à l'Hôtel de la Chancellerie et à l'École Lully-Vauban. L'enseignement s'adresse à tous les niveaux, de la découverte à la pratique avancée. Implanté sur cinq

communes, l'établissement propose aussi une saison artistique variée, entre concerts, spectacles et événements, mettant en valeur élèves, équipes pédagogiques et artistes invités.

## Les inscriptions sont ouvertes du 1<sup>er</sup> au 8 juin 2026

Seules les inscriptions pour les parcours découverte Musique, Danse ou encore Musique et danse (à partir de 6 ans, dans la limite des places disponibles) débiteront le lundi 15 juin, 19h. ■

Renseignements et inscriptions sur [versaillesgrandparc.fr/conservatoire](https://versaillesgrandparc.fr/conservatoire) • 01 39 66 30 10

## Appli T.R.I. VGP : identifiez vos déchets pour mieux les trier

L'application T.R.I. VGP évolue avec un nouveau guide du tri interactif. Il permet de rechercher un objet ou un déchet et d'obtenir instantanément la bonne solution de tri sur le territoire, de la valorisation au recyclage. Gratuite et accessible sur smartphone et tablette, l'appli regroupe toutes les informations utiles selon votre adresse : jours de collecte, consignes, points de dépôt, déchèteries, démarches en ligne et notifications en temps réel. Prochainement, une fonctionnalité de reconnaissance visuelle des objets, basée sur l'intelligence artificielle, permettra d'identifier un produit et de détailler ses composants pour indiquer précisément où les jeter.



### EN BREF

## Vos épluchures valent de l'or!

Composter, c'est mettre votre poubelle au régime ! Jusqu'à 30 % de déchets en moins instantanément.

ET, c'est totalement gratuit : l'Agglo vous forme et fournit les composteurs.

Inscrivez-vous sur : <https://bit.ly/lecompostage>



## Hommage à Miles Davis au CRR

Le centenaire de la naissance de cet artiste du jazz est célébré au rythme des arrangements de Sylvain Beuf et Damien Argentieri, professeurs au CRR, pour le Jazz Band et le Big Band. À leurs côtés, un prestigieux trompettiste invité : Sylvain Gontard.

Samedi 30 mai à 18h30 à l'Hôtel de la Chancellerie (auditorium C. Debussy)

Entrée gratuite sur réservation



## Mai à vélo, prêts à pédaler ?

Du 1<sup>er</sup> au 31 mai, l'événement national « Mai à vélo » revient partout en France pour célébrer la petite reine. Tout au long du mois de mai, habitants, associations, entreprises et collectivités sont invités à rejoindre le challenge, en enregistrant leurs trajets via la plateforme partenaire Geovelo.

Chaque kilomètre compte, qu'il soit parcouru pour aller travailler, se rendre à l'école ou se balader le week-end. Alors à vos vélos, rejoignez la communauté !

Inscription sur <https://challenge-maivelo.geovelo.fr/>

## 1<sup>er</sup> mai, jour férié, pas de ramassage à domicile !

Les bacs ne seront pas ramassés le 1<sup>er</sup> mai, seul jour où les camions benne ne circulent pas.

Un rattrapage est planifié le lendemain (2 mai) pour les ordures ménagères.

Le ramassage des encombrants des quartiers Moser, Richard Micque et Jussieu sera effectué le jeudi 7 mai. Sortir ses objets avant 13h.

Pour les végétaux, pas de rattrapage.

Rappelons aussi que les déchèteries sont fermées tous les jours fériés.

En savoir plus sur [versaillesgrandparc.fr](https://versaillesgrandparc.fr)

Versailles Grand Parc • 6, avenue de Paris  
[www.VersaillesGrandParc.fr](https://www.VersaillesGrandParc.fr)



**VersaillesGrandParc**  
communauté d'agglomération



Notre meilleure publicité c'est vous !



250 avis

### Avis client



Nous vous remercions de votre disponibilité et nombreux conseils que vous nous avez fournis à l'occasion de notre succession familiale. Nous avons été enchantés de rencontrer une équipe dynamique, à l'écoute et très professionnelle.



VENTE • LOCATION • GESTION • VIAGER • EXPERTISE • SYNDIC

**+600 avis**

de la part de nos clients



44 rue du Maréchal Foch  
78000 Versailles

☎ 01 84 73 36 80

✉ versailles@innove-immo.com



**CONSORIA**

www.consoria.com

## Vous souhaitez changer de syndic ?

Consoria, votre syndic de confiance, réactif, humain, proche de chez vous !

contact@consoria.com | 01 85 36 07 70

# Les rendez-vous de la vie associative

Dans votre quartier comme ailleurs à Versailles, la vie associative s'anime au rythme de temps forts, d'événements culturels, festifs ou solidaires. Ses objectifs: informer, renforcer le lien social, encourager le partage et favoriser l'entraide.

## Personimages : dépasser son handicap par l'expression artistique

À la maison de quartier Notre-Dame, l'association Personimages propose des ateliers inclusifs hebdomadaires (arts plastiques, danse, théâtre) à Versailles, destinés aux personnes en situation de handicap psychique ou mental. Les personnes en situation de handicap moteur sont également les bienvenues. Ouverts toute l'année (hors vacances scolaires), ces ateliers de 2h se déroulent en petits groupes de 10 participants maximum, favorisant un accompagnement bienveillant et personnalisé. Les adhérents peuvent venir en autonomie ou être accompagnés.

Une offre promotionnelle est proposée pour le dernier trimestre : 100 € au lieu de 195 €.

Les ateliers ont lieu le samedi :

- arts plastiques : 14h15-16h15 ou 16h15-18h15
- danse : 14h15-16h15
- théâtre : 16h15-18h15

Une vente aux enchères des œuvres réalisées en atelier sera organisée en septembre, au profit de l'association.

Libérez votre créativité dans un cadre inclusif et chaleureux !

Informations et inscriptions :  
secretariat@personimages.org  
01 45 41 34 44

[www.personimages.org](http://www.personimages.org)



## Les Blouses Roses



Les Blouses Roses et les Blousons Roses interviennent dans les hôpitaux et Ehpad de Versailles, transformant ces lieux de soins en véritables espaces d'échange, de partage, de jeux et de créativité. Les bénévoles se retrouvent aussi les jeudis matin à la maison de quartier Bernard de Jussieu pour partager et se former à des ateliers (notamment de bricolage), qu'ils animent ensuite en milieu hospitalier ou Ehpad. L'association a d'ailleurs besoin de bénévoles, mais aussi de fonds et d'entreprises partenaires pour développer ses actions. Leurs bénévoles doivent au minimum être âgés de 18 ans. Si vous souhaitez vous engager, n'hésitez pas à contacter l'association : [blousesrosesversailles@gmail.com](mailto:blousesrosesversailles@gmail.com)

## Le sourire de Léa

Pour accompagner leur petite fille de deux ans et demi, Léa, atteinte de trisomie 21, Murièle et Jérémie ses parents ont créé un studio numérique dont chaque projet permet de financer ses thérapies comme le travail oral-moteur, la kinésithérapie, la rééducation posturale et des activités de lecture pour stimuler son langage et sa communication.

### COMMENT ÇA MARCHE ?

Très simple : vous, entreprises, associations, particuliers, confiez votre projet de site Internet ou d'application au Sourire de Léa. Vous choisissez un des 3 packs numériques proposés pour commander un site simple, un site complexe ou une application sur mesure. Un formulaire de contact est disponible sur le site. Jérémie crée et réalise votre projet avec soin, professionnalisme et passion.

Léa en profite car votre paiement est un don solidaire à l'association, 100 % reversé pour ses thérapies.

Pour en savoir plus : [lesouriredelea.fr](http://lesouriredelea.fr)  
[souriredelea@gmail.com](mailto:souriredelea@gmail.com)



## LISTE D'UNION POUR VERSAILLES

Engagez-vous pour votre quartier!

**N**otre liste d'union pour Versailles a été élue au 1<sup>er</sup> tour des élections municipales avec 64,56 % des voix. L'ensemble de notre équipe tient encore à remercier toutes celles et ceux qui nous ont offert leur soutien et leur confiance renouvelée.

La loi impose la création des Conseils de quartier pour les communes de plus de 80000 habitants et laisse toute liberté pour leur délimitation, leur fonctionnement et leur composition. À Versailles, nous avons développé depuis des années ces outils consultatifs et choisi de leur donner un rôle significatif avec un fonctionnement et une composition qui le permet.

Le rôle de ces Conseils de quartier et Instances est de recevoir l'information sur les actualités de la mairie via les présidents et vice-présidents nommés par le maire, les projets envisagés dans leur quartier et leur avancement, émettre un avis ou apporter leur contribution d'usager à ces projets, transmettre ces informations aux habitants et recueillir leurs avis; transmettre

à l'équipe municipale, les demandes, les propositions et les remarques des habitants du quartier et s'assurer du traitement de ces demandes. Ils mènent des travaux de réflexion sur la vie de quartier et participent à l'animation des quartiers.

Ces Conseils et Instances de quartier se réunissent plusieurs fois par an. Des groupes de travail ou commissions peuvent aborder des thématiques plus précises: voirie, espaces verts, animation...

Les maisons de quartier sont en lien permanent avec les Conseils de quartier, le directeur participe aux réunions.

Les Conseils de quartier sont composés de trois collèges: 10 représentants des habitants, 10 représentants d'associations et 10 personnes nommées par le maire. Pour cette nouvelle mandature, la délibération votée au dernier Conseil municipal crée 7 Conseils de quartier (Bernard de Jussieu, Chantiers, Clagny-Glatigny, Montreuil, Notre-Dame, Porchefontaine, Saint-Louis) et 2 Instances (Gally, Satory). Les habitants du domaine du Château ont une instance très particulière eu égard à la spécificité de leur statut. Pour Gally et

Satory, tenant compte aussi de leur particularité, les instances auront deux collèges: 10 représentants des habitants et 10 nommés par le maire.

Pour constituer les 7 Conseils de quartier et les 2 Instances, un appel à candidatures est organisé. Les informations sont notamment précisées sur le site Internet de la Ville et dans les pages de ce magazine. Vous pouvez vous impliquer dans la vie locale en rejoignant ces Conseils de quartier ou Instances en remplissant le formulaire en ligne sur Versailles.fr jusqu'au 3 juillet 17h. Les maisons de quartier sont à votre disposition pour vous aider à remplir le formulaire.

Le service des Élections de la Ville examinera les candidatures. S'il est constaté plus de 10 candidatures dans un collège, un tirage au sort sera effectué par le service des Élections de la Ville le 14 septembre à 18h à l'Université ouverte de Versailles.

La composition complète de ces Conseils de quartier et Instances sera publiée sur Versailles.fr fin septembre. Une information sera présentée dans le magazine et au Conseil municipal.

La majorité municipale

## UNION DES DROITES POUR VERSAILLES

Servir Versailles sans compromis!

**A**u terme de plusieurs mois de campagne pour les élections municipales, je tiens à saluer l'engagement remarquable de celles et ceux qui ont porté, à mes côtés, un projet exigeant pour Versailles. Ensemble, nous remercions tous les Versaillais qui ont soutenu notre liste.

En un temps très court, nous avons su constituer une équipe soudée, compétente et profondément attachée à notre ville. Des femmes et des hommes d'horizons différents, réunis par des valeurs communes: le sens de l'intérêt général, la défense de la famille, l'exigence de clarté et la volonté de redonner un cap à Versailles, une ville qui manque aujourd'hui d'ambition et s'endort peu à peu. Cette dynamique collective restera, l'une des grandes réussites de cette campagne.

Si les urnes n'ont pas consacré notre démarche, elles ont confirmé l'intérêt des Versaillais pour les grands axes que nous avons défendus: le développement économique, la famille et la sécurité. Elles renforcent ainsi notre déter-

mination à poursuivre ce travail dans la durée.

Cette campagne aura également été, pour moi, l'occasion d'un choix clair: celui de refuser toute compromission avec la macronie, dont les orientations nationales comme locales contribuent à brouiller les repères et à affaiblir durablement notre pays comme nos collectivités. Celui aussi de ne pas céder à la facilité d'accords de circonstance avec une gauche dont les propositions sont, à bien des égards, en rupture avec les équilibres qui ont fait la force de Versailles.

Ce choix de cohérence et de fidélité à nos convictions a un prix. Je l'assume pleinement. Car, en politique, la constance et la clarté doivent toujours primer sur les arrangements.

Aujourd'hui, avec les membres de mon équipe élus conseillers municipaux, Marie Sezneq, Steven Lafosse Marin et Alaïs Seguy-Coulon, nous faisons le choix de siéger clairement dans l'opposition, afin de ne pas entretenir de confusion auprès des Versaillais. Cette opposition sera constructive, fidèle à nos priorités,

portée par la sincérité de notre engagement et par la pertinence des idées que nous avons défendues.

Nous exercerons ce rôle avec sérieux, exigence et sens des responsabilités: en étant à la fois vigilants sur les décisions prises, mais aussi force de proposition chaque fois que l'intérêt de Versailles l'exigera.

Nous resterons pleinement engagés au service des Versaillais, avec la même détermination. Les défis pour notre ville sont nombreux: évolution de son équilibre urbain, préservation de son identité, maîtrise de son développement. Ils nécessitent un cap clair et une vision assumée.

Avec toute l'équipe que nous avons constituée, nous continuerons à porter cette ambition pour Versailles. Une ambition fondée sur la responsabilité, la lucidité et l'attachement profond à ce qui fait l'âme de notre ville.

Tout commence. L'avenir reste à écrire. Ensemble, réveillons Versailles!

Olivier de LA FAIRE  
Conseiller départemental des Yvelines  
Conseiller municipal

AVERTISSEMENT: ces textes sont des tribunes librement ouvertes aux groupes qui composent le Conseil municipal. Ils n'engagent que la responsabilité de leurs auteurs.

## VERSAILLES POUR TOUS.TES

**L**e 15 mars 2026, vous avez été plus de 1 800 à faire le choix d'une gauche constructive à Versailles. Ce résultat nous permet aujourd'hui de siéger au conseil municipal. Nous vous remercions pour cette confiance et nous nous engageons à vous représenter fidèlement.

Dans une assemblée très largement dominée par la majorité municipale, nous entendons jouer pleinement notre rôle : celui d'une opposition constructive, exigeante et vigilante, attachée à la transparence des décisions publiques et à l'intérêt général. Nous questionnons les choix, alertons lorsque nécessaire et proposons des améliorations concrètes pour le quotidien des Versaillaises et Versaillais. Nous porterons cette exigence notamment dans les commissions des finances et du CCAS.

Lors des premières séances du conseil municipal, certains échanges ont pu interroger sur la place laissée au débat et à l'expression des élus dans le cadre

des votes. Ces situations, telles que nous les avons constatées en séance, posent une question essentielle : chaque élu peut-il réellement se prononcer en conscience sur les décisions soumises au conseil ?

Nous avons également soutenu une proposition d'amendement relative aux conseils de quartier, visant à éviter des distinctions susceptibles de créer des incompréhensions entre les quartiers de la commune. Cette proposition n'a pas été retenue sans qu'un débat de fond puisse véritablement s'engager.

Nous défendons une démocratie locale fondée sur la transparence, la qualité du débat et la capacité des élus à enrichir les décisions. Elle est pour nous une condition essentielle d'une action municipale juste et efficace.

Il est encore trop tôt pour tirer un bilan, mais déjà possible d'interroger la manière dont fonctionne notre assemblée.

Nous serons présents, attentifs et déterminés à défendre une démocratie locale vivante, exigeante et transparente.

Votre élu au conseil municipal,  
Geoffrey LANDRAIN

Contact : [contact@versaillespourtoustes.fr](mailto:contact@versaillespourtoustes.fr)

## LA GAUCHE CITOYENNE, ÉCOLOGISTE ET POPULAIRE POUR VERSAILLES

**Reprendre la main sur le cycle de l'eau : un enjeu social et écologique !**

**L**a Gauche citoyenne écologiste et populaire, par la voix de son élue Tess Rendina-Mancuso, aura à cœur, pendant les 6 années de son mandat, de défendre les services publics et leur gestion afin de préserver les intérêts des usager-es habitant-es versaillais-es et afin de répondre de la manière la plus adaptée aux enjeux climatiques qui viennent.

Les périodes de stress hydrique à Versailles, comme en France et dans le reste du monde, sont vouées à se multiplier, s'amplifier et se prolonger. Par ailleurs, les pollutions de l'air, des cours d'eau et des nappes phréatiques ont un impact sur la potabilité de l'eau et donc sur son traitement. Dans ces conditions, la préservation de notre système d'assainissement, de transport et de distribution d'eau est cruciale. C'est dans le cadre d'une régie publique, gérant l'eau comme un commun et non comme une marchandise, que

l'intérêt des usager-es, habitant-es est le mieux respecté.

A Versailles, l'assainissement de l'eau est déjà géré par une régie publique tandis que la distribution est, elle, assurée par un syndicat intercommunal qui regroupe principalement les communes de SQY et de Versailles Grand Parc. Ce syndicat a fait le choix de sous-traiter cette prestation à une multinationale de l'eau dans le cadre d'une DSP (délégation de service public).

Un projet de renouvellement de cette DSP est en cours pour la période du 1<sup>er</sup> janvier 2027 au 31 décembre 2038. A ce jour, l'appel d'offre pour le renouvellement de la DSP est bloqué par le tribunal administratif de Versailles, ce qui offre l'opportunité de faire passer la gestion de la distribution de l'eau en régie publique.

L'enjeu est majeur car d'ici 2038, vu l'ampleur des effets du changement climatique sur la disponibilité et la qualité de l'eau, la gestion de cette ressource devra être de la meilleure qualité possible. Lorsque le

réseau d'eau est géré en régie publique, on constate une nette amélioration de la gestion de l'eau, visible également sur facture des usager-es : forte réduction des fuites grâce à un meilleur entretien des canalisations, répercussion réduite des travaux d'investissement sur la facture, absence de bénéfices versés aux maison-mères des multinationales, possibilité de mieux contrôler la qualité de l'eau, etc.

Nous considérons par ailleurs que les décisions concernant la gestion de l'eau devraient être concertées en regroupant les habitant-es, les associations de défense de l'environnement, les associations de défense des consommateur-ices, les syndicats, afin de se préoccuper de la gestion de l'eau comme d'un tout : de la tarification à la qualité de l'eau en passant par la question du cycle. Pour aller plus loin, [www.facebook.com/collectifEauVSQY](https://www.facebook.com/collectifEauVSQY).

Pour nous contacter :

[gauchecitecopop.versailles@gmail.com](mailto:gauchecitecopop.versailles@gmail.com)

La Gauche citoyenne, écologiste et populaire pour Versailles

AVERTISSEMENT : ces textes sont des tribunes librement ouvertes aux groupes qui composent le Conseil municipal. Ils n'engagent que la responsabilité de leurs auteurs.

ENSEMBLE VIVONS VERSAILLES 2026

Des conseils de quartier au foot à Montbauron : à la recherche de l'intérêt général...

« **A** Versailles, nous avons beaucoup de chance ! » : c'est ce que j'ai souvent entendu pendant la campagne des récentes élections municipales. Et pourtant, avec notre liste citoyenne, nous avons aussi perçu des difficultés bien réelles - du manque de médecin traitant ici, des logements sociaux insalubres là, des places de crèches manquantes ou des écoles mal adaptées au changement climatique. Nous avons aussi compris que les associations et certains Versaillais étaient prêts à mener de nouveaux projets ambitieux, qu'il existait un potentiel pour faire de Versailles une ville plus dynamique, durable et solidaire. Nous remercions vivement tous ceux avec qui nous avons pu échanger, sur leurs problèmes comme sur leurs idées pour l'avenir : c'était enthousiasmant ! Tellement enthousiasmant que nous vous proposons de continuer à discuter, délibérer et imaginer... pour faire vivre notre démocratie locale,

même en dehors des élections. Alors, comment ?

Première option : candidater pour les conseils (ou instances) de quartier. Ils sont obligatoires dans toutes les villes de 80 000 habitants, et Versailles en compte 9 (Gally étant le petit nouveau). Que vous soyez représentant d'une association ou habitant inscrit sur les listes électorales, vous pouvez candidater en ligne avant le 3 juillet pour un tirage au sort en septembre. Certes les conseils de quartier à Versailles n'ont qu'un pouvoir limité et sont principalement un lieu d'informations dispensées par la mairie. Mais la communication est normalement ouverte dans les deux sens : rien n'empêche de mettre en lumière certains besoins du quartier. Et si vous ne vous sentez pas prêt à vous engager, je vous invite à repérer qui seront les conseillers de votre quartier, et à interagir avec eux.

Deuxième option : rejoindre ou soutenir une association. Elles sont très nombreuses et souvent dynamiques à Versailles.

J'aimerais en mentionner une qui a besoin de votre avis dès ce printemps : le Football Club de Versailles. Après des années à progresser tant côté amateurs (avec plus de 1 200 licenciés), que côté professionnel (avec une équipe en National), le club a besoin d'étendre ses infrastructures. Le club de football de Versailles qui s'entraîne à Bougival et joue à Saint-Germain-en-Laye : cela n'a ni bon sens ni avenir. Le club a pris 9 engagements pour un retour responsable à Montbauron : dites leur ce que vous en pensez.

Troisième option : échanger avec les conseillers municipaux. Vous pouvez compter sur moi pour être à votre écoute ! Faire entendre sa voix, débattre et rechercher l'intérêt général : c'est le meilleur moyen de bien vivre ensemble, à Versailles, comme ailleurs. Cela dépend de chacun d'entre nous.

Carole Filleur, pour la liste citoyenne  
Ensemble Vivons Versailles 2026  
carole.filleur@versailles.fr  
ensemblevivonsversailles2026.fr

AVERTISSEMENT : ces textes sont des tribunes librement ouvertes aux groupes qui composent le Conseil municipal. Ils n'engagent que la responsabilité de leurs auteurs.

ÉCHANGER » ÉTAT CIVIL

**Naissances**

Nos meilleurs vœux de bienvenue à...

16 novembre : Victoire Boussard

24 décembre : Adem Alkurd

4 janvier : Andréa Jacques /

Inès Merland de Chaillé

6 janvier : Noah Pagès

7 janvier : Alban Dor

10 janvier : Lucas Nghiem Loridan /

Nino Gauthier Fauconnier /

Eden-Henri Sigoue /

Ella Sagna

12 janvier : Charlotte

Vantheemsche

13 janvier : Adélaïde Grosbois

14 janvier : Nelya Haddadi /

Anselme Busquet de Caumont

15 janvier : Augustin Astruc /

Imran Kaba

16 janvier : Suzanne Le Provost /

Hédi Aouida /

Joséphine Berriat

19 janvier : Adhémar Guillot /

Hector Artur

20 janvier : Adèle de Sainte-Marie

22 janvier : Matthieu Balvay /

Suzanne Collet

23 janvier : Marilia Kourta /

Ayden Hée Celestin

24 janvier : Castille George

26 janvier : Louis Berthier /

Augustin Louvet / Basile Louvet

27 janvier : Charle Mitteault

Luneau /

Mathis Ruillet

29 janvier : Faustine de Beaumont

31 janvier : Alya Bourdin /

Jannah Jemai

2 février : Maxence Maldera

3 février : Capucine Langlois

Boucher

4 février : Henri Michallet /

Luce Cimino

6 février : Marceau Chomier

7 février : Imran Si Larbi

8 février : Ayden Tassart

9 février : Léon Phu

11 février : Noélia Beaudera /

Leon Bordat Telo

13 février : Madelyn Chau /

Gabriel Martinez

22 février : Antoinette Boone

Arbod Borssat de Laperousse

23 février : Adam Krimi

24 février : Adrien Garibian /

Ariane Truchon /

Lila Branger

25 février : Elisabeth Altazin /

Armel Drucy

26 février : Alfonso Van Robais

Castineira

27 février : Jade Odonnet Morel

28 février : Adèle Duhamel /

Malo Aulnette

1<sup>er</sup> mars : Gabriel Pontet Bouaziz

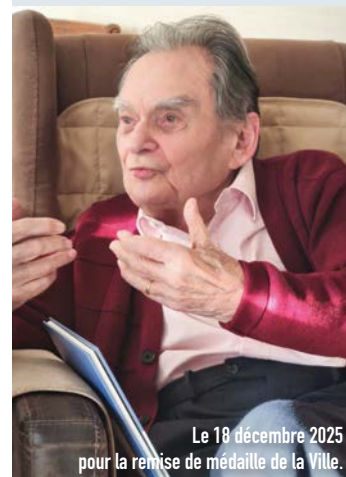
2 mars : Alix Bouilly /

Azenor Traissard Marie /

Ferdinand Daviet

**Centenaire**

Pierre Riegert a fêté ses 100 ans le 1<sup>er</sup> juin 2025. La rédaction lui adresse ses plus chaleureuses félicitations pour ce bel anniversaire.



Le 18 décembre 2025 pour la remise de médaille de la Ville.

**3 mars** : Lucas Dujardin Potier  
**4 mars** : Adèle Boudet /  
 Cassandre Cédric /  
 Jill Rémond  
**5 mars** : Ismaïl Sy  
**6 mars** : Valentin Michel  
**10 mars** : Inaya Rahman /  
 Oscar Gaesler  
**11 mars** : Pierre Portet  
**13 mars** : Ruchama Faria  
 Dos Santos /  
 Marguerite Passot /  
 Madeleine Comparot  
**14 mars** : Eléonore Harmel  
 McCarthy  
**15 mars** : Ndeye-Hawa Dia  
**16 mars** : Pia Lachab  
**20 mars** : Ibrahim Masum /  
 Micaël Bilong  
**21 mars** : Charlie Tanésie  
**23 mars** : Eléonore Crémillère /  
 Henri Prigent /  
 Constantin Senecal  
**24 mars** : Bellamy Dony Stanfa /  
 Noa Fricot  
**25 mars** : Misk-Ange Fakkar  
**27 mars** : Cyprien Gastou  
**28 mars** : Sohan Abdesslem  
**30 mars** : Eya Masri /  
 Eloi Ariaux /  
 Élise Guittet  
**31 mars** : Lyed Boumeddane  
**1<sup>er</sup> avril** : Fabiola Grangé  
**2 avril** : Diane D'Acremont /  
 Louise Di Bona  
**5 avril** : Guillemette Godel  
**7 avril** : Ambroise Gamet /  
 Oscar Frêne Jully  
**8 avril** : Rose Chaffardon /  
 Corentin Cartier  
**9 avril** : Anastasia Gérin  
 Tisserand  
**10 avril** : Atlas Derexel  
 Benhamida  
**11 avril** : Quitterie de  
 Roquemaurel /  
 Paula Huguet  
**12 avril** : Augustin Cadiou /  
 Aïcha Camara ■

## Mariages

Toutes nos félicitations à...

**31 janvier** : Agathe Grégoire  
 et Augustin Brateau  
**14 février** : Marion Mazari  
 et Cyprien d'Harcourt /  
 Annaëlle Loppinet et Denis  
 Verot /

Victoire de Lustrac et Valentin  
 Auplat /  
 Caroline Mangin et Sébastien  
 Ferrand  
**2 mars** : Claire Matos Sousa  
 et Mikaël Debaussage  
**14 mars** : Constance Garnier  
 et Rémi Brigaud /  
 Marie Garnavault et Thomas  
 Pinsard /  
 Élisabeth Lebel et Arthur  
 Sermanet /  
 Tatiana Sevastianova et Frédéric  
 Bonnin  
**21 mars** : Isabelle Ducrest et Pierre  
 Servin /  
 Ekaterina Aleksenko et Gabriel  
 Sarfati  
**28 mars** : Laure Dagousset et  
 Jérémy Mangin /  
 Victoire Vienne et Sylvain  
 Fournier  
**11 avril** : Pauline Viseur et Martin  
 Savinel /  
 Nawal Zahaoui et Paul Gresy /  
 Clémence Guillaud et Thomas  
 Raimbault /  
 Charlotte Maes et Aymeric de  
 Ragueneil de Montmorel /  
 Anne-Lise Castel et Bruno  
 Chaves Ferreira /  
 Merve Melis Karakoç et  
 Antoine Le Lay /  
 Nolwenn de Froissard de  
 Broissia et Briec Simonin /  
 Laure Tissier et Paul Dessaint /  
 Célia Noël et Thomas Gauthier ■

## Décès

Nos sincères  
 condoléances aux  
 proches de...

**3 janvier** : André Faure (90 ans)  
**8 janvier** : Colette Melchio  
 née Luzy (87 ans)  
**9 janvier** : Gertrude Gustave  
 (83 ans) /  
 Monique Vaillant née Dubuc  
 (90 ans) /  
 Jean-Louis Bereil (81 ans)  
**10 janvier** : Jocelyne Aubry  
 (63 ans) /  
 Armindo De Oliveira Simoes  
 (81 ans)  
**13 janvier** : Roger Le Gonidec  
 (89 ans) /  
 Jean-Philippe Ligouzat  
 (61 ans) /  
 Michel Farin (90 ans)

**14 janvier** : Francis Crépy (97 ans) /  
 Monique Fardoulis (87 ans)  
**15 janvier** : Paul Larivaille (93 ans)  
**18 janvier** : Jeanne Matz née du  
 Foussat de Bogeron (91 ans)  
**19 janvier** : André Bédél (79 ans) /  
 Jean Passerieux (94 ans)  
**20 janvier** : Pierrette Cuif  
 née Grammont (87 ans)  
**21 janvier** : Geoffroy Nicolazo  
 de Barmon (94 ans) /  
 Josette Stasiak née Barot  
 (83 ans) /  
 Valentin Zelenko (90 ans)  
**22 janvier** : Françoise Cadiet  
 née Robin (86 ans)  
**23 janvier** : Anne Marie Sanchez  
 née Loiret (84 ans) /  
 Jean-Paul Cavalier (62 ans)  
**25 janvier** : Michel Dubois  
 (86 ans) /  
 André Courtiller (89 ans)  
**26 janvier** : Vimala Menut (47 ans)  
**27 janvier** : Douang Souchith  
 (88 ans) /  
 Jean Legué (88 ans) /  
 Teresa Posada (87 ans)  
**28 janvier** : Janine Lintanff  
 née Knobelspiess (89 ans)  
**29 janvier** : Théodore Gagosz  
 (87 ans)  
**30 janvier** : Pierre Juguet (83 ans)  
**2 février** : Alain Séheut (66 ans)  
**7 février** : Marie-Pierre Grisez  
 née Villain (86 ans)  
**8 février** : Philippe Choutet  
 (84 ans) /  
 Michel Gilliet (83 ans) /  
 Anthony Corso (33 ans)  
**9 février** : Angel Haquin  
 née Guilhem (96 ans)  
**10 février** : Anna Gilles (92 ans)  
**11 février** : Gérard Hoc (83 ans)  
**12 février** : Claude Bourhis  
 (84 ans) /  
 Hughes Mircher (93 ans) /  
 Jacques Adda (92 ans)  
**17 février** : Alain Fourgeot (91 ans) /  
 Jean Kérouanton (88 ans)  
**18 février** : Bernard Bancal  
 (84 ans) /  
 Jeannine Jarroir née Guillevin  
 (93 ans)  
**20 février** : Fernand Bonneau  
 (75 ans)  
**27 février** : Simone Bagneris  
 née Longeau (90 ans)  
**28 février** : Marie-Geneviève  
 Boukhéris née Niérat (88 ans)  
**1<sup>er</sup> mars** : David Hanna (76 ans)

**3 mars** : Françoise Le Pargneux  
 née Audemard d'Alançon  
 (91 ans)  
**4 mars** : Edouard Ratajczak  
 (86 ans) /  
 Bernard Guillaud (89 ans) /  
 Yves Debans (89 ans)  
**5 mars** : Maria Reis Alves  
 Da Costa née Araujo Da Silva  
 (79 ans) /  
 Marie-Thérèse Mahé (86 ans)  
**6 mars** : Emilia De Jesus Da Silva  
 Freitas née Dos Santos Carreira  
 (79 ans) /  
 Mireille Souchard née Reynaud  
 (59 ans)  
**10 mars** : Jean Guy (86 ans)  
**11 mars** : Jean Lienthinger  
 (90 ans) /  
 Stanko Bojic (86 ans)  
**12 mars** : Jean Michel (84 ans) /  
 Suzanne Desrioux née Marlier  
 (97 ans)  
**13 mars** : Patrick Baffert (76 ans) /  
 Yves Demarly (98 ans)  
**14 mars** : Serge Buggia (99 ans) /  
 Michèle Baraquin  
 née Desjardins (94 ans)  
**18 mars** : Jacqueline Guyon  
 née Fresnaie (86 ans) /  
 Michelle Fougeray née Callot  
 (91 ans) /  
 Hélène Vincent née Brintet  
 (91 ans)  
**21 mars** : Marcelle Chotard née  
 Georges (77 ans)  
**22 mars** : Annie Bertrand née  
 Leroux (87 ans)  
**23 mars** : René Rabineau (98 ans)  
**24 mars** : Monique Le Tirant née  
 Geffroy (78 ans)  
**28 mars** : Josette Rusquet née  
 Fette (78 ans)  
**30 mars** : José Vaz Clara (91 ans)  
**2 avril** : Odile Guibert née Roussel  
 (93 ans)  
**3 avril** : Jeannette Delaunay  
 née Andreani (88 ans)  
**4 avril** : Françoise Passerieux  
 née Lebon (92 ans)  
**5 avril** : Christian Dugardin  
 (80 ans) /  
 Mohamed Gargouri (73 ans)  
**6 avril** : Jean Joly (97 ans)  
**8 avril** : Jean-Claude Pilleux  
 (80 ans)  
**9 avril** : Manuel Miranda Dos Reis  
 (86 ans) ■

# Bon À savoir

## Les brèves UFC Que Choisir

### ENVOI DE COLIS

Vous recevez un colis que vous n'avez jamais commandé.



L'expéditeur vous envoie la facture et vous demande de la régler. Vous n'avez pas à le faire et vous n'avez pas non plus à renvoyer le colis (art.L.121-12 du code de la consommation). Vous pouvez faire en revanche un signalement sur : [signal.conso.gouv.fr](http://signal.conso.gouv.fr)

### UN GARANT GRATUIT POUR SON LOGEMENT



Vous avez des difficultés à trouver un logement car vous ne roulez pas sur l'or et vous n'avez personne pour se porter garant. Ne vous découragez pas et regardez si VISALE peut faire quelque chose pour vous ! [www.visale.fr](http://www.visale.fr)

### MAPRIMERÉNOV'

Le guichet de dépôt des dossiers MaPrimeRénov' a rouvert le 23 février, à la suite de la promulgation de la loi de finances pour 2026. MaPrimeRénov' est divisée en 2 parcours principaux :

- MaPrimeRénov' Parcours par geste, si vous souhaitez réaliser un ou plusieurs travaux d'isolation, de ventilation, de chauffage...
- MaPrimeRénov' Parcours accompagné, si vous avez pour projet des travaux de rénovation d'ampleur.

5 bis, impasse des Gendarmes  
01 39 53 23 69 • [www.ufc78rdv.fr](http://www.ufc78rdv.fr)

## COLLECTES DE SANG



La prochaine collecte se déroulera le jeudi 18 juin de 14h à 19h, au Château de Versailles, place d'Armes (salles Marengo). Pour poursuivre la prise en charge des patients, l'Établissement Français du Sang a besoin d'une mobilisation massive dès aujourd'hui !

Les réserves sont faibles, les besoins sont quotidiens. Chaque année, 1 million de malades sont soignés grâce à vos dons ! Renseignements complémentaires sur [dondesang.efs.sante.fr](http://dondesang.efs.sante.fr) rubrique « Trouver-une-collecte »

## PERMANENCE VACCINALE GRATUITE

Une permanence de vaccination se tient le 1<sup>er</sup> mercredi du mois de 16h30 à 18h sur rendez-vous au Centre Médico Scolaire (1, impasse du Docteur Wapler). Prochains rendez-vous : 6 mai et 3 juin.

## Les rendez-vous se prennent sur Doctolib.

### Port du masque obligatoire.

La permanence est gratuite et ouverte aux personnes sans droits sociaux, ainsi qu'au public à partir de 2 ans, pour la réalisation de vaccins obligatoires et/ou recommandés selon le calendrier vaccinal en vigueur. Merci de vous munir des documents suivants : carnet de santé/carnet de vaccination, carte Vitale et attestations de CMU et AME, si vous en bénéficiez. Pour rappel, tout mineur doit être accompagné d'un représentant légal.

### Carnet de vaccination électronique

Simple, pratique et gratuit, vous pouvez créer votre carnet de vaccination électronique.



Il vous permettra de :

- conserver la trace de vos vaccins reçus,
- obtenir des recommandations vaccinales personnalisées,
- partager vos données avec les professionnels de santé.

### En savoir plus sur [mesvaccins.net](http://mesvaccins.net) Vaccins obligatoires

Les nourrissons nés depuis le 01/01/2018 doivent bénéficier de onze vaccins obligatoires, afin d'étendre et optimiser le taux de couverture vaccinale.

Renseignements au 01 30 22 40 91. [vaccination-info-service.fr](http://vaccination-info-service.fr)

## LIVRE

### GOÛTE LA LÈVRE DU SILENCE

Lauréate du Prix poésie du Musée de l'Homme en mai 2025 pour son poème *Les rivières volantes*, Virginie Féry est journaliste culture et Versaillaise depuis vingt ans.

Avec *Goûte la lèvre du silence*, son premier recueil mêlant prose poétique et photographies, elle explore les soubresauts d'une première moitié de vie chaotique et le lent chemin vers une renaissance. Aux éditions Les Bonnes feuilles



## Ensemble depuis 50 ans

L'UFC-Que Choisir de la région de Versailles, au service des consommateurs depuis 1976, fête ses 50 ans en 2026. À cette occasion, une journée porte ouverte aura lieu à Versailles le 30 mai prochain de 9h à 17h, au centre Frédéric Ozanam (24, rue du Maréchal Joffre). Au cours de ces journées, les visiteurs seront accueillis sur plusieurs stands animés par l'association et certains de ses partenaires (ALEC de Saint Quentin en Yvelines, ADIL), où ils recevront un éclairage et des informations sur :



- la rénovation énergétique ;
- les escroqueries sur Internet : comment les éviter ;
- le logement : quiz « l'air de mon logement est-il sain ? » ;
- les litiges ;
- la santé ;
- les activités de communication externe, les conférences...

Des conférences seront également organisées en liaison avec nos partenaires.

5 bis, impasse des Gendarmes

01 39 53 23 69

[www.ufc78rdv.fr](http://www.ufc78rdv.fr)

## LA PERMANENCE DES SOINS AMBULATOIRES

Pour assurer la permanence des soins, il existe à Versailles un point fixe de garde tenu par des médecins généralistes les dimanches et jours fériés de 9h à 13h. Il est situé dans les locaux de l'EHPAD Richaud au 80, boulevard de la Reine.

L'accès au médecin de permanence fait l'objet d'une régulation médicale téléphonique préalable (composez le 15).



## Café Deuil : parler, dire...

Vous avez perdu un proche et souhaitez évoquer sa mémoire, votre souffrance, les difficultés rencontrées avec votre entourage ou votre cheminement personnel à travers ce deuil.

Samedi 6 juin de 10h à 12h, des bénévoles formés vous accueillent pour échanger et vous proposer des ressources pour vivre mieux ce chemin de deuil.

Cet espace de parole, gratuit et ouvert à toute personne qui en ressent le besoin, se tiendra au Centre Ozanam (24, rue du Maréchal Joffre).

Sur inscription à [contact@aspyvelines.org](mailto:contact@aspyvelines.org)  
ou au 06 43 47 12 82.

## ATTENTION AUX FAUX GUIDES DANS VOS BOÎTES AUX LETTRES !



La mairie tient à vous alerter sur la diffusion de guides de dépannage ou annuaires de services (plombiers, serruriers, électriciens, etc.) qui peuvent contenir des numéros de téléphone conduisant à des entreprises peu scrupuleuses, pratiquant des tarifs excessifs ou engageant des interventions non nécessaires.

**Ces documents, qui semblent officiels ou recommandés, n'ont aucun lien avec la mairie ni avec un quelconque service public.**

Nous vous invitons à faire preuve de vigilance et à en parler autour de vous.

En cas de besoin, privilégiez toujours un professionnel recommandé par une connaissance de confiance ou consultez les annuaires officiels (pages jaunes, sites d'artisans agréés).

**En cas de doute, n'hésitez pas à contacter la mairie ou les services de police.**

## Pharmacies de garde

**Vendredi 1<sup>er</sup> mai**

**Pharmacie de Montreuil**  
3, rue de Montreuil

**Dimanche 3 mai**

**Pharmacie des Halles**  
18, rue du Maréchal Foch

**Vendredi 8 mai**

**Pharmacie du Trianon**  
Centre commercial Parly 2  
(Le Chesnay-Rocquencourt)

**Dimanche 10 mai**

**Pharmacie Martin-Gerbault**  
33, rue de Satory

**Jedi 14 mai**

**Pharmacie du Trianon**  
Centre commercial Parly 2  
(Le Chesnay-Rocquencourt)

**Dimanche 17 mai**

**Pharmacie Benyamin**  
13, rue Georges Clemenceau

**Dimanche 24 mai**

**Pharmacie Rafael**  
3, rue Royale

**Lundi 25 mai**

**Pharmacie du Trianon**  
Centre commercial Parly 2  
(Le Chesnay-Rocquencourt)

**Dimanche 31 mai**

**Pharmacie Degeorges**  
5, rue de la Paroisse

**monpharmacien-idf.fr**

Sous réserve de modification et à confirmer au commissariat.

En cas d'urgence la nuit, contactez le commissariat de police central de Versailles (01 39 24 70 00).

## Numéros utiles

Accueil Mairie	01 30 97 80 00
Allô Propreté	01 30 97 82 79
Centre antipoison	01 40 05 48 48
Centre communal d'action sociale	01 30 97 83 00
Commissariat de police	01 39 24 70 00
Conciliateur de justice	01 30 97 83 30 ou 01 30 97 87 33
Enedis dépannage	09 72 67 50 78
Fourrière automobile	01 39 53 08 99
GRDF dépannage	08 00 47 33 33
Hôtel de ville	01 30 97 80 00
Objets trouvés	01 30 97 81 60
Phébus	01 39 20 16 20
Police municipale	01 30 97 81 80
Police secours	17
Préfecture des Yvelines	01 39 49 78 00
SAMU	15
Sapeurs-pompiers	18
Sécurité sociale	36 46
SEVESC (Cristal)	0 977 409 436
SEVESC (urgence)	0 977 429 436
SNCF (Transilien)	08 90 36 10 10
SOS Médecins	01 39 58 58 58
Urgences dentaires	01 39 51 21 21
Urgence médicale, infraction, péril (Europe)	112
Urgences vétérinaires	01 77 35 56 78

## COMMISSION NATIONALE DE L'INFORMATIQUE ET DES LIBERTÉS (CNIL)

Dans le cadre des services qu'elle propose, la Ville de Versailles est amenée à recueillir des informations vous concernant. Ces données, qui permettent de gérer vos demandes, sont uniquement destinées aux services concernés et sont conservées pendant une durée fixée en fonction des finalités du traitement. Conformément à la loi « informatique et libertés » et au règlement général sur la protection des données, vous pouvez exercer vos droits d'accès, de rectification, d'effacement, d'opposition et de portabilité de vos données en contactant notre délégué à la protection des données à l'adresse suivante : [correspondant.cnil@versailles.fr](mailto:correspondant.cnil@versailles.fr)

## Versailles Magazine et vous

- Si vous souhaitez diffuser une information dans le magazine municipal, veuillez nous la transmettre au moins 1 mois et demi avant la parution du magazine à [magazine@versailles.fr](mailto:magazine@versailles.fr) ou contactez-nous au 01 30 97 81 01.
- Artisans, commerçants, chefs d'entreprise, si vous voulez faire connaître vos activités par le biais de la publicité, contactez Sylvie Cior au 01 30 21 18 20.
- Vous ne recevez pas régulièrement notre mensuel dans votre boîte aux lettres ? Signalez vos nom et adresse à la direction de la Communication au 01 30 97 81 01.
- La Bibliothèque sonore fait lire, enregistre *Versailles magazine* et donne gracieusement accès à tous ces enregistrements (livres et revues) aux malvoyants et aux élèves des classes ULIS.  
Renseignements au 01 39 53 38 65 ou sur [lesbibliothequessonores.org](http://lesbibliothequessonores.org)  
Accueil le mardi de 14h à 17h au 66, rue de Montreuil.

Pour les non Versaillais, un abonnement annuel du magazine est disponible sur demande au prix de 29 €.

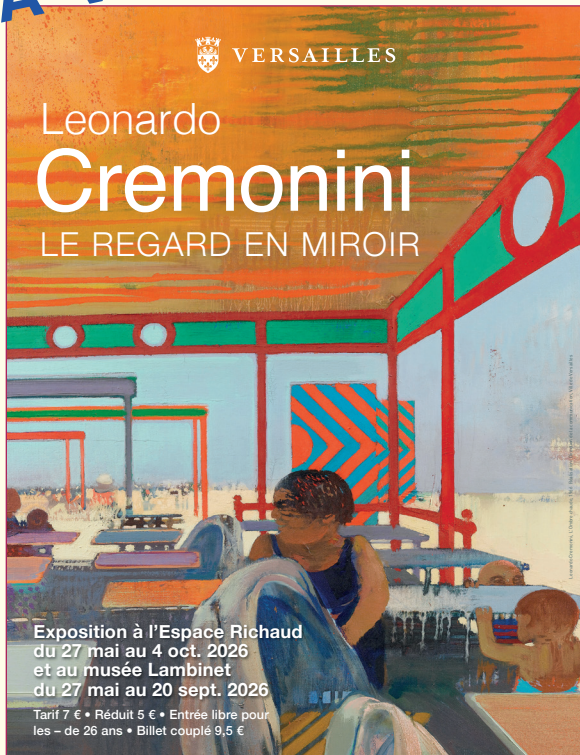
Pour le paiement, renseignements auprès de la Direction de la Communication au 4, avenue de Paris ou au 01 30 97 81 01.

# SORTIR À VERSAILLES

VERSAILLES

## Leonardo Cremonini

### LE REGARD EN MIROIR



Exposition à l'Espace Richaud du 27 mai au 4 oct. 2026 et au musée Lambinet du 27 mai au 20 sept. 2026

Tarif 7 € • Réduit 5 € • Entrée libre pour les - de 26 ans • Billet couplé 9,5 €

**JUSQU'AU DIMANCHE 4 OCTOBRE**  
**LEONARDO CREMONINI**  
**LE REGARD EN MIROIR**

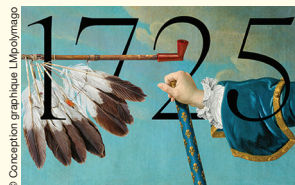
Avec 190 œuvres réunies, l'Espace Richaud et le musée Lambinet consacrent une grande rétrospective à l'artiste italien Leonardo Cremonini, connu pour « sa peinture mystérieuse et séduisante ».

ESPACE RICHAUD ET MUSÉE LAMBINET - DU MERCREDI AU VENDREDI DE 12H À 19H (À PARTIR DE 10H LE WEEK-END) - VERSAILLES.FR

**JUSQU'AU DIMANCHE 3 MAI**  
**LES PEINTRES DE LA MARINE, ŒUVRES RÉCENTES**

À l'occasion des 400 ans de la Marine, l'Espace Richaud accueille 21 Peintres Officiels de la Marine : un voyage maritime haut en couleurs.

ESPACE RICHAUD  
JEUDI 30 AVRIL 2026 DE 12H À 19H  
SAMEDI 2 MAI 2026 DE 10H À 19H  
DIMANCHE 3 MAI 2026 DE 10H À 19H  
VERSAILLES.FR/BILLETTERIE-RICHAUD



**JUSQU'AU DIMANCHE 3 MAI**  
**1725**  
**DES ALLIÉS AMÉRINDIENS À LA COUR DE LOUIS XV**

Retrouvez l'histoire passionnante d'un voyage diplomatique au château de Versailles.

CHÂTEAU DE VERSAILLES  
TOUS LES JOURS DE 9H À 17H  
BILLETTERIE.CHATEAUVERSAILLES.FR



**JUSQU'AU DIMANCHE 3 MAI**  
**IMAGINE**

Quatre artistes peintres avec un lien amical collaborent pour cette exposition où dominent le style abstrait, une ouverture sensorielle et émotionnelle sur le monde. Entrée libre.

CARRÉ À LA FARINE  
DE 11H À 18H

**JUSQU'AU SAMEDI 30 MAI**  
**L'HISTOIRE CENT POINTS**

Exposition de collages réalisés par « Un têtard dans le coaltar », artiste versaillaise. Entrée libre.

BIBLIOTHÈQUE DES PRÉS-AUX-BOIS  
HORAIRES VARIABLES  
01 39 51 21 99

**JUSQU'AU DIMANCHE 12 JUILLET**  
**SI SAINT-LOUIS M'ÉTAIT CONTÉ**  
**GRANDES ET PETITES HISTOIRES D'UN QUARTIER.**

Du village disparu à son évolution jusqu'au début du XX<sup>e</sup> siècle, le quartier Saint-Louis est raconté à travers des archives exceptionnelles retraçant plusieurs siècles d'histoire de la ville. Entrée libre.

MUSÉE LAMBINET  
DU MERCREDI AU VENDREDI DE 12H À 19H  
ET LES WEEK-ENDS DE 10H À 19H  
SAUF JOURS FÉRIÉS  
VERSAILLES.FR

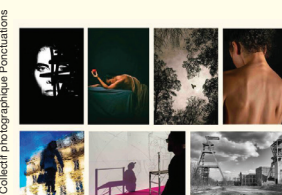
## expositions & événements



**SAMEDI 2 ET DIMANCHE 3 MAI**  
**DES VACANCES ROYALES !**

Pendant les vacances, le Château devient votre terrain de jeu !

CHÂTEAU DE VERSAILLES  
DE 10H À 18H30  
TICKET.CHATEAUVERSAILLES.FR



**DU LUNDI 4 AU DIMANCHE 10 MAI**  
**VISIONS**

Le Collectif Punctuations présente VISIONS, l'exposition photos regroupant les regards de Claude Chose, Jean-Luc Coudun, Assunta Darnault, Denis Duclos, Philippe Meicler, Alain Trouilly, Alain Vicari. Entrée libre.

CARRÉ À LA FARINE  
DE 11H À 18H

**DU MARDI 5 AU SAMEDI 23 MAI**  
**VERSAILLES, EN MAJESTÉ**

Exposition qui célèbre la majesté de Versailles par Hélène Legrand, Peintre Officiel de la Marine autour des fontaines du parc du Château ainsi que les rues de Versailles. Entrée libre.

GALERIE VANAURA  
MARDI ET MERCREDI DE 14H À 19H  
DU JEUDI AU SAMEDI DE 11H À 13H ET DE 14H À 19H  
01 39 24 03 44



**SAMEDI 9 ET JEUDI 21 MAI**  
**OUVERTURE DU MUSÉE SCIENTIFIQUE DU LYCÉE HOCHÉ**

Exposition « enseigner du XVIII<sup>e</sup> siècle à l'avènement du numérique ».

MUSÉE DU LYCÉE HOCHÉ  
LE 9 MAI DE 9H30 À 12H30  
ET LE 21 MAI DE 16H30 À 18H30  
INSCRIP-MUSEE-HOCHÉ.BLOGSPOT.COM



**DU LUNDI 11 AU DIMANCHE 17 MAI**  
**EXPOSITION SABINE DE SAINT ALBIN**

L'artiste peint avec des photos végétales. Ses compositions font naître émotion, lumière et visages cachés. Son univers prolonge le beau dans le quotidien, pour partager, apaiser et être utile. Entrée libre.

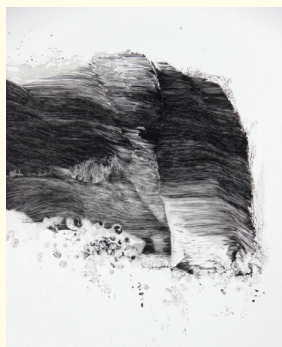
CARRÉ À LA FARINE  
LUNDI, MARDI, MERCREDI,  
SAMEDI ET DIMANCHE DE 11H À 18H  
ET VENDREDI DE 11H À 19H  
06 66 61 02 19

# conférences, visites & ateliers

## JEUDI 21 MAI JOURNÉE NATIONALE DE L'ACCÈS AU DROIT 2026

Des consultations juridiques gratuites, confidentielles et ouvertes à tous ! Sur rendez-vous.

TRIBUNAL JUDICIAIRE DE VERSAILLES  
DE 10H À 18H



© Catherine Gillet

## DU VENDREDI 22 AU SAMEDI 30 MAI ECHOS DE L'ABÎME ESTAMPES ENTRE TRADITION ET INNOVATION

Dans le cadre de la Fête de l'Estampe 2026.

GALERIE DE L'ÉCOLE DES BEAUX-ARTS  
DE VERSAILLES  
MARDI, MERCREDI, JEUDI, VENDREDI  
DE 15H À 19H ET SAMEDI DE 10H À 19H  
BEAUX.ARTS@VERSAILLES.FR



© DR

## SAMEDI 23 MAI NUIT EUROPÉENNE DES MUSÉES 2026

Une soirée exceptionnelle au musée Lambinet. Activités en continu - Entrée libre.

MUSÉE LAMBINET  
DE 19H À 0H

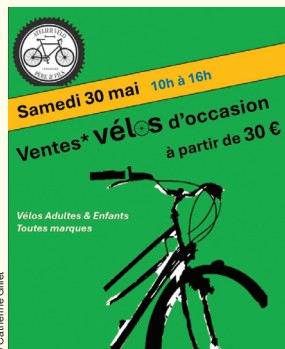
© Conception : V. Guiné, ENBP



## SAMEDI 23 MAI LES 50 MÉTAMORPHOSES DU PAYSAGE

L'École nationale supérieure de paysage fête ses 50 ans.

LE POTAGER DU ROI  
DE 21H À 2H  
ECOLE-PAYSAGE.FR



© Catherine Gillet

## SAMEDI 30 MAI GRANDE VENTE DE VELOS D'OCCASION

Vélos adultes, adolescents, enfants. Entrée libre.

ATELIER VÉLO PÈRE ET FILS  
DE 10H À 16H  
VELOATELIERPEREFILS.WIXSITE.COM

## SAMEDI 30 MAI PORTES OUVERTES DE L'ÉCOLE DES BEAUX-ARTS

Rencontre avec les professeurs. Fête de l'estampe Atelier reliure. Entrée libre

ÉCOLE DES BEAUX-ARTS  
DE 10H À 18H

## DIMANCHE 31 MAI DIMANCHE GRATUIT AU MUSÉE LAMBINET

Chaque dernier dimanche du mois le musée est gratuit. L'occasion de découvrir l'accrochage «Le Paris de la liberté». Entrée libre sans inscription.

MUSÉE LAMBINET  
DE 10H À 19H  
VERSAILLES.FR



## MARDI 12 MAI SURMONTER LE SENTIMENT D'IMPOSTURE

Atelier emploi sur inscription.

MAISON DES ASSOCIATIONS ET DE L'EMPLOI - DE 9H30 À 12H30 - VERSAILLES.FR



© DR

## SAMEDI 2 MAI MARIE-ANTOINETTE EN PRIVÉ

VISITE 18-25 ANS

Marie-Antoinette laissa son empreinte unique dans les cabinets intérieurs de la Reine. Les meubles précieux, tableaux et objets d'art permettent d'évoquer sa personnalité et son mode de vie. Sur réservation.

CHÂTEAU DE VERSAILLES  
DE 14H15 À 15H45  
CHATEAUVERSAILLES.FR



© Alexandre Nestora

## SAMEDI 2 MAI FAITS DIVERS ET ENQUÊTES POLICIÈRES VISITE GUIDÉE

De l'Affaire des Poisons sous Louis XIV, à l'Affaire Landru au XX<sup>e</sup> siècle, revivez les grandes affaires criminelles qui ont secoué Versailles.

DE 15H À 16H30  
VERSAILLES-TOURISME.COM



© DR

## SAMEDI 2 ET DIMANCHE 3 MAI BRODERIE À VERSAILLES ATELIER 18-25 ANS

Soieries en été, velours en hiver... Entre élégance des motifs et prouesses des manufactures, la broderie y trouve une place de choix. Sur réservation.

CHÂTEAU DE VERSAILLES  
DE 14H À 16H  
CHATEAUVERSAILLES.FR

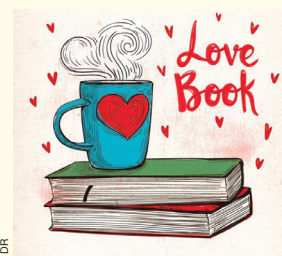


© EPV

## DIMANCHE 3 MAI DES ALLIÉS AMÉRINDIENS À LA COUR DE VERSAILLES VISITE 18-25 ANS

Découvrez les coulisses de la venue des représentants des nations autochtones du Mississippi à la cour de Louis XV. Sur réservation.

CHÂTEAU DE VERSAILLES  
DE 15H À 16H30  
BILLETTERIE.CHATEAUVERSAILLES.FR



© DR

## MARDI 5 MAI CERCLE DE LECTURE

Venez échanger autour de vos coups de cœur ou de griffes littéraires dans une ambiance conviviale. Entrée libre.

BIBLIOTHÈQUE VAUBAN  
DE 9H30 À 11H

## MARDI 5 MAI ALLÉGER SA CHARGE MENTALE EN RECHERCHE D'EMPLOI

Atelier emploi. Sur inscription.

MAISON DES ASSOCIATIONS ET DE L'EMPLOI  
DE 9H30 À 12H30  
VERSAILLES.FR

# conférences, visites & ateliers

Rien ne passe,  
tout s'oublie

SOUVENIRS D'HISTOIRE



© DR

**MARDI 5 MAI**  
**RIEN NE PASSE,  
TOUT S'OUBLIE**  
D'EMMANUEL DE WARESQUIEL

Emmanuel de Waresquiel est l'un des meilleurs historiens de la Restauration et de l'Empire. Il est membre de l'Académie et membre de l'Académie des Sciences morales et Politiques. Sur réservation.

ACADÉMIE DES SCIENCES MORALES  
DES LETTRES ET DES ARTS  
DE 18H30 À 20H  
ACADEMIEVERSAILLES78@GMAIL.COM

**LES MARDIS 5, 12, 19  
ET 26 MAI**  
**SOS SMARTPHONE  
ET TABLETTE**

Quatre créneaux individuels d'une heure pour répondre à toutes vos questions et vous aider à l'utilisation de votre smartphone ou tablette. Sur inscription.

BIBLIOTHÈQUE CHOISEUL  
QUATRE CRÉNEAUX : 13H, 14H, 15H ET 16H  
01 30 97 28 90



© DR

**JEUDI 7 MAI**  
**ATELIERS EMPLOI  
PARCOURS  
SANTÉ & EMPLOI**

Sur inscription.  
MAISON DES ASSOCIATIONS ET DE L'EMPLOI  
DE 9H30 À 12H30  
VERSAILLES.FR



© DR

**JEUDI 7 MAI**  
**COMPRENDRE  
ET DÉPASSER  
SES BLOCAGES  
DANS LA RECHERCHE  
D'EMPLOI**

Atelier emploi sur inscription.

MAISON DES ASSOCIATIONS ET DE L'EMPLOI  
DE 14H À 17H  
VERSAILLES.FR



© Morgane Via

**JEUDI 7 MAI**  
**SELVA MORALE DE  
CLAUDIO MONTEVERDI**  
JEUDI MUSICAL

Le Centre de musique baroque de Versailles vous invite à la nouvelle saison des Jeudis musicaux, auditions hebdomadaires du chœur des Pages et des Chantres du CMBV à la Chapelle royale de Versailles. Entrée gratuite dans la limite des places disponibles.

CHAPELLE ROYALE  
DE 17H30 À 18H30  
CMBV.FR

**LES JEUDIS 7, 21 ET 28 MAI**  
**JEUDIS DÉPANNAGE**

4 créneaux individuels d'une heure pour résoudre votre problème sur un ordinateur portable. Prenez rendez-vous et précisez bien votre problème. Sur inscription.

MÉDIATHÈQUE ANCIENNE POSTE - HEURE JOYEUSE  
QUATRE CRÉNEAUX : 13H, 14H, 15H ET 16H  
01 30 97 28 88

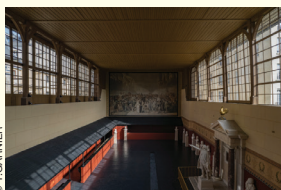


© Ville de Versailles - Dove

**VENDREDI 8 MAI**  
**AUX SOURCES  
DES GRANDES EAUX  
DE VERSAILLES**  
RANDONNÉE-CONFÉRENCE

Découvrez les installations hydrauliques conçues sous Louis XIV dans la ville de Versailles!

DE 15H À 16H30  
VERSAILLES-TOURISME.COM



© T. GARNIER

**SAMEDI 9 MAI**  
**LA RÉVOLUTION  
ET LA SALLE DU JEU  
DE PAUME**  
VISITE GUIDÉE

C'est dans la ville de Versailles que la Révolution française a commencé... Suivez les étapes des événements de 1789.

DE 15H À 16H30  
VERSAILLES-TOURISME.COM



© EPV

**SAMEDI 9  
ET DIMANCHE 17 MAI**  
**LIEUX CACHÉS**  
VISITE 18-25 ANS

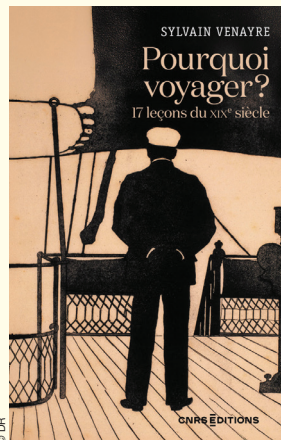
Le château possède des lieux «cachés», à l'abri des regards. Dans ces recoins méconnus, une autre facette du château se révèle, intime et pleine de surprises. Sur réservation.

CHÂTEAU DE VERSAILLES  
DE 14H15 À 15H45  
BILLETTERIE.CHATEAUVERSAILLES.FR

**LES SAMEDIS 9 ET 23 MAI**  
**VISITE  
DE LA CHAPELLE DU  
COUVENT DE LA REINE**

La chapelle de Richard Mique du couvent de la Reine est un chef d'œuvre du néoclassicisme à Versailles. Gratuit sur réservation.

CHAPELLE DU LYCÉE HOCHÉ  
DE 10H À 12H  
HOCHEMUSEE@GMAIL.COM



© DR

**LUNDI 11 MAI**  
**POURQUOI VOYAGER ?**  
LES GRANDS AMPHIS

Conférence prononcée par M. Sylvain Venayre à l'occasion de la parution de son ouvrage «Pourquoi voyager» CNRS Éditions. Entrée libre dans la limite des places disponibles. Signatures et vente à l'issue.

UNIVERSITÉ OUVERTE DE VERSAILLES  
DE 18H30 À 20H  
VERSAILLES.FR

**MERCREDI 13  
ET VENDREDI 29 MAI**  
**PREMIERS PAS  
EN INFORMATIQUE**  
FORMATION CONTINUE

Premiers pas en informatique: découverte de l'ordinateur et son environnement, comment surfer sur internet, créer une messagerie et naviguer en toute sécurité. Suivi obligatoire des 6 séances. Sur inscription obligatoire.

MÉDIATHÈQUE ANCIENNE POSTE  
HEURE JOYEUSE  
DE 14H À 16H  
01 30 97 28 88



© Ville de Versailles

**VENDREDI 15 MAI**  
**LE VIEUX-VERSAILLES,  
DES ORIGINES  
À NOS JOURS**  
VISITE GUIDÉE

Devenu quartier d'une ville nouvelle, l'ancien village de Versailles rassemble des témoins des règnes successifs.

DE 15H À 16H30  
VERSAILLES-TOURISME.COM



© DR

**DIMANCHE 17 MAI**  
**APPARTEMENTS  
PRIVÉS DES ROIS**  
VISITE 18-25 ANS

Découvrez l'atmosphère intime et le décor raffiné de ces «petits appartements» cachés derrière le faste des Grands Appartements. Réservation obligatoire.

CHÂTEAU DE VERSAILLES  
DE 10H30 À 12H  
CHATEAUVERSAILLES.FR

**MERCREDI 20 MAI**  
**ATELIER MUSICAL  
POUR LES TOUT-  
PETITS**  
BÉBÉ BAROQUE

Un mercredi par mois, le CMBV propose deux séances d'initiation musicale dédiées aux tout-petits (0-3 ans) et à leurs parents. Au programme: découverte des sonorités, comptines et illustrations.

HÔTEL DES MENUS-PLAISIRS  
DE 9H30 À 10H15 ET DE 10H30 À 11H15  
CMBV.FR



© DR

## MERCREDI 20 MAI LA GARE MONTPARNASSE COMME VOUS NE L'AVEZ JAMAIS VUE ! CONFÉRENCE CULTURE & ENTREPRISE

Un voyage dans les dessous et dessus de cette gare emblématique très fréquentée par les Versaillais.

CCI VERSAILLES-YVELINES  
DE 18H30 À 20H  
CULTUREENTREPRISE@GMAIL.COM

## JEUDI 21 MAI LES JEUDIS DE LA BIBLIOTHÈQUE

Conférences par des intervenants spécialistes. Entrée libre.

BIBLIOTHÈQUE CHOISEUL  
DE 18H À 19H30

**VERSAILLES**

**Les défis de la préadolescence** Entrée libre

Jeudi 21 mai de 20h à 22h  
Conférence parents / famille à l'Université Ouverte

**Animation obligatoire**

Animée par Béatrice Kammerer  
Journaliste indépendante  
et Sandrine Donzel  
Psychopédagogue et conférencière  
UDV - 6 Impasse des Gardannes, Versailles

## JEUDI 21 MAI LES DÉFIS DE LA PRÉADOLESCENCE CONFÉRENCE

Conférence destinée aux familles et aux parents. Entrée libre sur inscription

AUDITORIUM DE L'UNIVERSITÉ OUVERTE  
DE VERSAILLES  
DE 20H À 22H



© DR

## SAMEDI 23 MAI DRESS CODE À LA COUR VISITE 18-25 ANS

Lors de cette visite, on te dévoile les secrets de la mode à Versailles ! Sur réservation obligatoire.

CHÂTEAU DE VERSAILLES  
DE 15H À 16H30  
CHATEAUVERSAILLES.FR



© DR

## DIMANCHE 24 MAI AQUARELLE AUX JARDINS DE LA REINE

Atelier d'aquarelle dans les jardins du Petit Trianon en présence d'une artiste-peintre. Réservation obligatoire.

DE 15H À 17H  
CHATEAUVERSAILLES.FR



© Ville de Versailles

## VENDREDI 29 MAI LE VILLAGE DE MONTRÉUIL VISITE GUIDÉE

Découvrez Versailles côté villages ! Indépendant jusqu'au 18<sup>e</sup> siècle, le village de Montreuil a pris son essor grâce à Louis XV et aux grandes dames de la cour.

DE 15H À 16H30  
VERSAILLES-TOURISME.COM



© DR

## SAMEDI 30 MAI ATELIER D'ÉCRITURE

Venez explorer votre créativité et (re)trouver le plaisir d'écrire, grâce à des exercices thématiques et des temps de création. Dès 16 ans. Sur inscription 1 mois à l'avance.

BIBLIOTHÈQUE CHOISEUL  
DE 10H15 À 12H  
01 30 97 28 90



© Laure DENIS

## SAMEDI 30 MAI DANS LES COULISSES DE L'ACADÉMIE EQUESTRE VISITE GUIDÉE

Hors des heures d'ouverture au public, franchissez les portes de la Grande Écurie et découvrez son histoire depuis sa construction sous Louis XIV jusqu'à nos jours.

DE 10H30 À 12H  
VERSAILLES-TOURISME.COM



© Archives communales de la ville de Versailles

## SAMEDI 30 MAI SI SAINT-LOUIS M'ÉTAIT CONTÉ VISITE COMMENTÉE DE L'EXPOSITION

Découvrez l'histoire du quartier Saint-Louis, depuis les vestiges de l'ancien village de Versailles jusqu'aux années 1950. Sur réservation.

MUSÉE LAMBINET  
DE 15H À 16H  
VERSAILLES.FR

## SAMEDI 30 MAI CONCEPTION DE LOGOS AVEC INKSCAPE

Utilisez Inkscape, un logiciel open source de dessin vectoriel, facile à prendre en main, qui permet de créer des logos et de donner vie à toutes ses idées créatives ! Sur inscription.

MÉDIATHÈQUE ANCIENNE POSTE  
HEURE JOYEUSE  
DE 15H À 17H  
01 30 97 28 88



© DR

## SAMEDI 30 MAI TRÉSORS EN BALADE

Le patrimoine sort de ses réserves et déambule dans vos espaces. Profitez de ce moment pour affûter votre curiosité, poser vos questions ou simplement pour admirer le document du jour. Tout public. Entrée libre.

BIBLIOTHÈQUE CHOISEUL  
DE 15H30 À 17H



© Philippe Fratantoni / Ville de Versailles

## DIMANCHE 31 MAI VERSAILLES, VILLE ROYALE LE QUARTIER NOTRE-DAME VISITE GUIDÉE

Partez à la découverte de la ville créée par le Roi-Soleil ! Situé au nord du château de Versailles, le quartier Notre-Dame est la ville nouvelle voulue par Louis XIV.

DE 15H À 16H30  
VERSAILLES-TOURISME.COM



© DR

## DIMANCHE 31 MAI CONFÉRENCE SUR L'HISTOIRE DU CONSERVATOIRE DE VERSAILLES GRAND PARC

Focus sur un monument emblématique du quartier Saint-Louis. Entrée libre.

MUSÉE LAMBINET  
DE 17H À 18H  
ACTIVITES.MUSEE@VERSAILLES.FR

# musique

© Versailles Grand Parc / Magali Hochet



## MERCREDI 6 MAI MERCREDI AU PIANO

Pause méridienne pianistique. Entrée libre dans la limite des places disponibles.

HÔTEL DE VILLE - DE 12H30 À 13H

## LUNDI 4 MAI JAZZ & BEYOND 100 ANS DE JAZZ

François Salque, violoncelle / Vincent Lê Quang, saxophone / Fédia Amice, guitare / Baptiste Archimbaud, contrebasse.

WALDORF ASTORIA VERSAILLES  
TRIANON PALACE  
DE 20H30 À 22H30  
MUSIQUESAVERSAILLES.COM

## JEUDI 7 MAI SELVA MORALE DE CLAUDIO MONTEVERDI

JEUDI MUSICAL  
Le Centre de musique baroque de Versailles vous invite à la nouvelle saison des Jeudis musicaux. Entrée gratuite dans la limite des places disponibles.

CHAPELLE ROYALE  
DE 17H30 À 18H30  
CMBV.FR

## SAMEDI 9 ET LUNDI 11 MAI KAROL BEFFA

Master-classe autour de la création artistique.

CONSERVATOIRE À RAYONNEMENT RÉGIONAL  
DE VERSAILLES GRAND PARC  
AUDITORIUM CLAUDE DEBUSSY  
LE SAMEDI DE 14H À 17H  
ET LE LUNDI DE 18H À 19H30

## LUNDI 11 MAI ESPACE 21 : OPUS

Entrée libre dans la limite des places disponibles.

CONSERVATOIRE À RAYONNEMENT RÉGIONAL  
DE VERSAILLES GRAND PARC  
SALLE RAMEAU  
DE 18H À 19H

## LES MERCREDIS 13 ET 20 MAI CHEVAUCHÉE BAROQUE

Les Pages du CMBV et les Écuyères de l'Académie équestre de Versailles unissent leur savoir-faire pour offrir une lecture chorégraphique et spatialisée des petits motets de Nicolas Bernier. Entrée gratuite sur réservation.

MANÈGE DE LA GRANDE ÉCURIE,  
CHÂTEAU DE VERSAILLES  
ACADÉMIE ÉQUESTRE DE VERSAILLES  
MERCREDI 13 DE 15H À 16H  
ET MERCREDI 20 DE 18H30 À 19H30  
01 39 20 78 10

## DU LUNDI 18 AU JEUDI 21 MAI RÉCITALS DE FIN D'ÉTUDES

Créer son projet en public : l'aboutissement d'un parcours. Entrée libre.

CONSERVATOIRE À RAYONNEMENT RÉGIONAL  
DE VERSAILLES GRAND PARC  
SALLE RAMEAU  
DE 18H30 À 20H30



© DR

## MARDI 19 MAI FABRICE GREGORUTTI MASTER-CLASSE

Entrée libre dans la limite des places disponibles.

CONSERVATOIRE À RAYONNEMENT RÉGIONAL  
DE VERSAILLES GRAND PARC  
AUDITORIUM CLAUDE DEBUSSY  
DE 18H30 À 20H30

## MARDI 19 MAI RENDRE LA MAGIE DE LA MUSIQUE ACCESSIBLE

CONFÉRENCE  
PAR SYLVAIN AUDINOVSKI

Raffinement, élégance et excellence du haut de gamme classique sont toujours à l'esprit des créations de cet artiste qui ouvre l'orchestre. Réservation obligatoire.

ACADÉMIE DES SCIENCES MORALES  
DES LETTRES ET DES ARTS  
DE 18H30 À 20H  
ACADEMIEDEVERSAILLES78@GMAIL.COM

## JEUDI 21 MAI GRANDS MOTETS D'HENRY DU MONT 2/2 JEUDI MUSICAL

Entrée gratuite dans la limite des places disponibles.

CHAPELLE ROYALE  
DE 17H30 À 18H30  
01 39 20 78 10

## LES VENDREDIS 22 ET 29 MAI SALON DE MUSIQUE

Rendez-vous du vendredi soir à l'Hôtel de la Chancellerie. Entrée libre dans la limite des places disponibles.

CONSERVATOIRE À RAYONNEMENT RÉGIONAL  
DE VERSAILLES GRAND PARC  
SALLE RAMEAU  
DE 18H30 À 19H30

## SAMEDI 23 MAI FAB'BAL

Spectacle, flashes d'histoire culturelle et bal participatif pour tous ! Entrée gratuite sur réservation.

MAISON DE QUARTIER DE PORCHEFONTAINE  
DE 16H À 19H

## SAMEDI 30 MAI HOMMAGE À MILES DAVIS

« Pourquoi jouer tant de notes alors qu'il suffit de jouer les plus belles ? » Attribuée à Miles Davis, cette citation reflète la vision novatrice du « Picasso du jazz ». Entrée gratuite sur réservation.

CONSERVATOIRE À RAYONNEMENT RÉGIONAL  
DE VERSAILLES GRAND PARC  
AUDITORIUM CLAUDE DEBUSSY  
DE 18H30 À 20H  
BILLETWEB.FR/HOMMAGE-A-MILES-DAVIS

# sport et loisirs



## LES SAMEDI 2 ET DIMANCHE 3 MAI STAGES CIRQUE ENFANTS, ADOS & ADULTES

VACANCES DE PRINTEMPS

Entre jonglage, équilibre, aériens et acrobaties, venez passer des vacances pas comme les autres. Deux semaines de stages pour une expérience ludique, sportive et découvrir la magie du cirque.

CHAPITEAU MÉLI MÉLO  
DE 18H À 21H  
CONTACT@MELIMELO78.FR

## LES SAMEDI 2 ET DIMANCHE 3 MAI STAGES PLURIDISCIPLINAIRES ADOS & ADULTES

VACANCES DE PRINTEMPS

Découverte du cirque sous toutes ses formes.

CHAPITEAU MÉLI MÉLO  
DE 18H À 21H  
CONTACT@MELIMELO78.FR

## TOUS LES MARDIS DE MAI INITIATION GRATUITE AU BRIDGE

POUR LES JEUNES  
DE 18 À 40 ANS

Le Quai Versaillais des Jeunes Bridgeurs invite les jeunes de 18 à 40 ans à jouer au Bridge, dans une ambiance conviviale, tous les mardis soir (hors vacances scolaires). Entrée libre

CERCLE VERSAILLAIS DE BRIDGE  
DE 19H30 À 22H30  
06 67 69 85 72

## TOUS LES MERCREDIS DE MAI ATELIER DE DANSE CONTEMPORAINE

Ouvert à tous.

LA ROTONDE  
DE 18H À 19H30  
ASSOPARRRESIA@GMAIL.COM

## SAMEDI 23 MAI SOIRÉE JEUX

La Ludothèque vous invite à participer à sa nouvelle soirée jeux, seul, en famille ou entre amis, pour un moment complètement ludique autour de nos jeux de société ! Dès 8 ans. Réservation avec participation libre.

LUDOTHÈQUE DE VERSAILLES  
DE 19H30 À 22H



© FreePress

## SAMEDI 23 MAI LE RENDEZ-VOUS DU PETIT ÉCRAN LES SÉRIES TV

Votre bibliothécaire spécialiste vous présente ses sélections de recommandations de séries TV. Un moment d'échange pour découvrir vos prochains coups de cœur. Sur inscription un mois à l'avance.

BIBLIOTHÈQUE CHOISEUL  
DE 15H À 16H  
01 30 97 28 90

## LES SAMEDIS 23 ET 30 MAI COURS DE BAL FOLK DEBUTANT

Bal en Soir organise chaque mois des cours de danse folk (valse, chappelloise, scottisch...). Ces danses conviviales sont ensuite pratiquées lors des bals folk organisés dans les maisons de quartier.

MAISON DE QUARTIER DE PORCHEFONTAINE  
DE 17H À 19H  
CONTACT@BALENSOIR.FR

## DIMANCHE 31 MAI APRÈS-MIDI MULTI-DANSES

MAISON DE QUARTIER CLAGNY GLATIGNY  
SALLE TASSENCOURT  
DE 14H À 18H  
VERSAILLESSWINGDANSE@GMAIL.COM

# jeune public



© DR

## SAMEDI 23 MAI LES ATELIERS DE CHRISTELLE

Viens participer à un atelier de création autour de la découverte du pointillisme. Dès 7 ans. Sur inscription.

MÉDIATHÈQUE ANCIENNE POSTE - HEURE JOYEUSE  
DE 15H À 16H30 - 01 30 97 28 88



© Renato Fontanarosa

## VENDREDI 1<sup>er</sup> MAI STAGES DE THÉÂTRE POUR LES ENFANTS PENDANT LES VACANCES DE PRINTEMPS

Offrez à vos enfants une semaine de théâtre inoubliable avec des comédiens diplômés de l'Académie Internationale Des Arts du Spectacle.

ACADÉMIE INTERNATIONALE  
DES ARTS DU SPECTACLE (AIDAS)  
DOMAINE DES GRANDS CHÊNES  
DE 14H À 17H  
07 43 66 18 24

## TOUS LES DIMANCHES DE MAI LE PHILTRE D'AMOUR GUILGNOL

Dès 3 ans. Sur réservation.

ACADÉMIE INTERNATIONALE  
DES ARTS DU SPECTACLE (AIDAS)  
DOMAINE DES GRANDS CHÊNES  
DE 16H À 17H  
AGAIN.MARIONNETTES@GMAIL.COM



© DR

## MERCREDI 6 MAI VOUS AVEZ DIT KAMI ?

Lectures animées dans un petit théâtre de bois japonais. Dès 4 ans. Entrée libre.

BIBLIOTHÈQUE DES PRÉS-AUX-BOIS  
DE 10H30 À 11H15



© Bibliothèque municipale de Versailles

## MERCREDI 6 MAI HEURE DU CONTE

Histoires contées autour de thématiques. Pour les enfants dès 6 ans. Sur inscription.

MÉDIATHÈQUE ANCIENNE POSTE -  
HEURE JOYEUSE  
DE 16H À 17H  
01 30 97 28 88



© Bibliothèques de Versailles

## BÉBÉS LECTEURS

Un moment à partager dans la convivialité entre les professionnels du livre et de la petite enfance, les bébés jusqu'à 3 ans et leur famille. Sur inscription 15 jours avant.

JEUDI 7 MAI  
MÉDIATHÈQUE ANCIENNE POSTE  
HEURE JOYEUSE  
DE 9H30 À 10H15 ET DE 10H15 À 11H  
01 30 97 28 88

JEUDI 7 MAI  
BIBLIOTHÈQUE VAUBAN  
DE 9H30 À 10H15  
01 30 97 87 50

MERCREDI 13 MAI  
BIBLIOTHÈQUE DES PRÉS-AUX-BOIS  
DE 9H30 À 10H  
01 39 51 21 99

JEUDI 21 MAI  
BIBLIOTHÈQUE SAINT-LOUIS  
DE 9H30 À 10H15 ET DE 10H15 À 11H  
01 30 97 29 00

JEUDI 21 MAI  
BIBLIOTHÈQUE DE PORCHEFONTAINE  
DE 9H30 À 10H15 ET DE 10H15 À 11H  
01 39 50 60 03



© Freepik

## BÉBÉS SIGNED

Histoires et comptines en français et en Langue des Signes Française. Ces ateliers de découverte de la communication gestuelle s'adressent aux enfants entre 8 mois et 3 ans et à leurs parents. Sur inscription 15 jours avant.

JEUDI 28 MAI  
BIBLIOTHÈQUE SAINT-LOUIS  
DE 10H À 11H  
01 30 97 29 00



© DR

## MERCREDI 20 MAI SPECTACLE DE MARIONNETTES

Durant ce spectacle interactif sur le thème du printemps, la marionnettiste transformera les enfants en apprentis jardiniers-magiciens. De 15 mois à 5 ans. Sur inscription.

BIBLIOTHÈQUE DES PRÉS-AUX-BOIS  
DE 9H À 9H45  
01 39 51 21 99



© Morgane Vie

## MERCREDI 20 MAI ATELIER MUSICAL POUR LES TOUT-PETITS BÉBÉ BAROQUE

Un mercredi par mois, le CMBV propose deux séances d'initiation musicale dédiées aux tout-petits (0-3 ans) et à leurs parents. Au programme : découverte des sonorités, comptines et illustrations.

HÔTEL DES MENUS-PLAISIRS  
DE 9H30 À 10H15 ET DE 10H30 À 11H15  
01 39 20 78 10

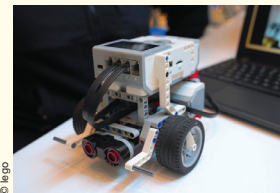


© DR

## MERCREDI 20 MAI LE PETIT PIANISTE

Une histoire de transmission et d'amitié entre un petit garçon et une vieille dame. Un spectacle pour découvrir les plus belles œuvres pour piano de Chopin, Schubert, Beethoven, Mozart, Schumann...

THÉÂTRE MONTANSIER  
DE 15H À 15H50  
THEATREMONTANSIER.COM



© lego

## LES MERCREDIS 20 ET 27 MAI ROBOTS TOUTE !

Un atelier ludique mêlant construction avec des Legos et codage. Sur inscription.

MÉDIATHÈQUE ANCIENNE POSTE -  
HEURE JOYEUSE  
SAMEDI 20 MAI POUR LES 7-9 ANS  
ET SAMEDI 27 MAI POUR LES 10-12 ANS  
DE 15H À 16H30  
01 30 97 85 58



© DR

## SAMEDI 23 MAI ATELIER DE PHILOSOPHIE

Au cours de ces ateliers, les petits philosophes développeront un esprit critique en se posant de grandes questions. De 7 à 10 ans. Sur inscription.

MÉDIATHÈQUE ANCIENNE POSTE -  
HEURE JOYEUSE  
DE 10H30 À 11H30  
01 30 97 28 88

# scènes

**SAMEDI 30 MAI**  
**FILLE À PAPA**  
**PHILIPPINE DELAIRE**  
 Spectacle Humour  
 VERSAILLES PALAIS DES CONGRÈS  
 DE 20H30 À 22H30 - 06 20 26 20 18



**JEUDI 14 MAI**  
**PARIS COMEDY CLUB**

Plateau d'humoristes, 5 artistes, 5 univers allant du stand-up percutant aux sketches hilarants. Un spectacle toujours unique.

ROYALE FACTORY  
 DE 20H30 À 22H  
 ROYALEFACTORY.EU



**LES JEUDI 21, VENDREDI 22 ET SAMEDI 23 MAI**  
**LE DERNIER BOULET DU RESTE DE MA VIE**  
**VANESSA KAYO**

Vanessa est épanouie : un super boulot, un super ado, et un nouvel homme dans sa vie, un hollandais blond et parfait, après une série interminable de boulets. Peut-être enfin l'homme de sa vie ?

ROYALE FACTORY  
 DE 20H30 À 22H  
 ROYALEFACTORY.EU



**SAMEDI 30 MAI**  
**GUILLAUME GUISET**  
**EN SPECTACLE**

Né à Neuilly dans une famille nombreuse, Guillaume a survécu aux prières en latin, au burn-out de ses potes néo ruraux et à la tristesse des brunchs de la Rive droite.

ROYALE FACTORY  
 DE 20H30 À 22H  
 ROYALEFACTORY.EU



**VENDREDI 1<sup>er</sup> ET SAMEDI 2 MAI**  
**MADO**  
**BIENTÔT TRÈS CONNU**

Mado transforme son parcours inattendu en stand-up énergique et complice. Un spectacle drôle, spontané, où chacun se reconnaît.

ROYALE FACTORY  
 DE 20H30 À 22H  
 ROYALEFACTORY.EU



**LES JEUDI 7, VENDREDI 8 ET SAMEDI 9 MAI**  
**CHARGE MENTALE,**  
**SAUVE QUI PEUT !**

Une comédie menée par un duo de comédiennes déjantées pour rire ensemble sur la charge mentale !

ROYALE FACTORY  
 DE 20H30 À 22H  
 ROYALEFACTORY.EU



**VENDREDI 15 MAI**  
**ALEX DI MAMBRO**

Alex Di Mambro est fasciné par l'absurdité du monde dans lequel nous vivons.

ROYALE FACTORY  
 DE 20H30 À 22H  
 ROYALEFACTORY.EU



**LES JEUDI 28 ET VENDREDI 29 MAI**  
**ROMAN DODUIK**  
**NOUVEAU SPECTACLE**

Ce nouveau spectacle est à mon image : solaire, drôle, et touchant !

ROYALE FACTORY  
 DE 20H30 À 22H  
 ROYALEFACTORY.EU



**SAMEDI 30 MAI**  
**LES VOYAGES FANTASTIQUES**

7 comédiens, 28 décors et 1001 trucages pour raconter trois des plus beaux voyages imaginés par Jules Verne (1828-1905) à travers le regard de Georges Méliès (1861-1938).

THÉÂTRE MONTANSIER  
 DE 20H30 À 21H35  
 01 39 20 16 00



**TOUS LES SAMEDIS ET DIMANCHES DE MAI**  
**LA VOIE DE L'ÉCUYÈRE**  
**OPUS 2026**

Un spectacle de répertoire vivant où l'art équestre dialogue avec la création contemporaine. Entre tradition, sensibilité et diversité des disciplines, soyez témoin d'une expérience immersive.

MANÈGE DE LA GRANDE ÉCURIE  
 CHÂTEAU DE VERSAILLES  
 ACADÉMIE ÉQUESTRE DE VERSAILLES  
 LE SAMEDI DE 18H À 19H  
 ET LE DIMANCHE DE 15H À 16H  
 01 39 02 62 70

**SAMEDI 9 MAI**  
**DIPLÔMES D'ÉTUDES THÉÂTRALES**

Projets personnels. Entrée libre

THÉÂTRE MONTANSIER  
 DE 14H À 18H

**LES SAMEDIS 9 ET 30 MAI**  
**SPECTACLE D'IMPROVISATION THÉÂTRALE**

Le Be'Ding BeDingue Théâtre propose un spectacle où les comédiens alternent des saynètes d'improvisation à partir de thèmes proposés par le public, au fil de catégories définies par le maître de jeu. Entrée libre, tous publics, participation au chapeau.

LE BATEAU  
 DE 20H30 À 22H  
 BEDINGBEDINGUE@FREE.FR



**SAMEDI 16 MAI**  
**GÉNANT**  
**PATRICK PIARD**

Viens découvrir ou retrouver sur scène les personnages qui t'ont fait rire sur les réseaux.

ROYALE FACTORY  
 DE 20H30 À 22H  
 ROYALEFACTORY.EU



VERSAILLES

JE  
POLLUE



jeTez-Moi  
DANS UNE

POUBELLE

ET GARDONS Versailles  
PROPRE !



La référence immobilière à Versailles

*Votre confiance est notre plus belle récompense...*



© L'Oréal Réag 2026

Transaction / Location / Administration de biens / Expertises immobilières



**Irène Peysson**  
Directrice d'agence

## AGENCE PRINCIPALE VERSAILLES

8 Place Hoche  
78000 Versailles

Tél. : 01 39 20 98 98

Mail : versailles@agenceprincipale.com

[www.agenceprincipale.com](http://www.agenceprincipale.com)