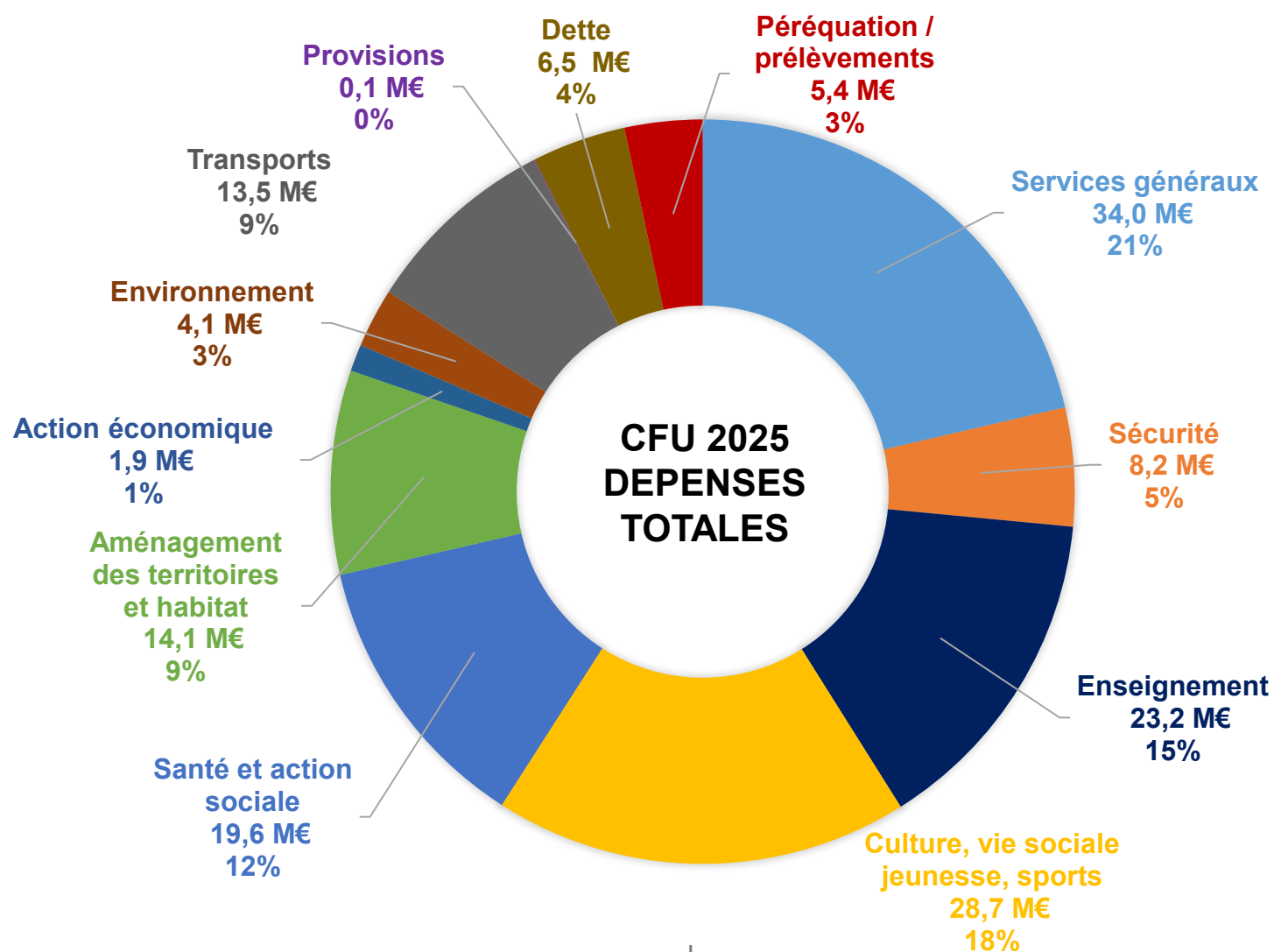




# COMPTE FINANCIER UNIQUE 2025 LES CHIFFRES CLÉS

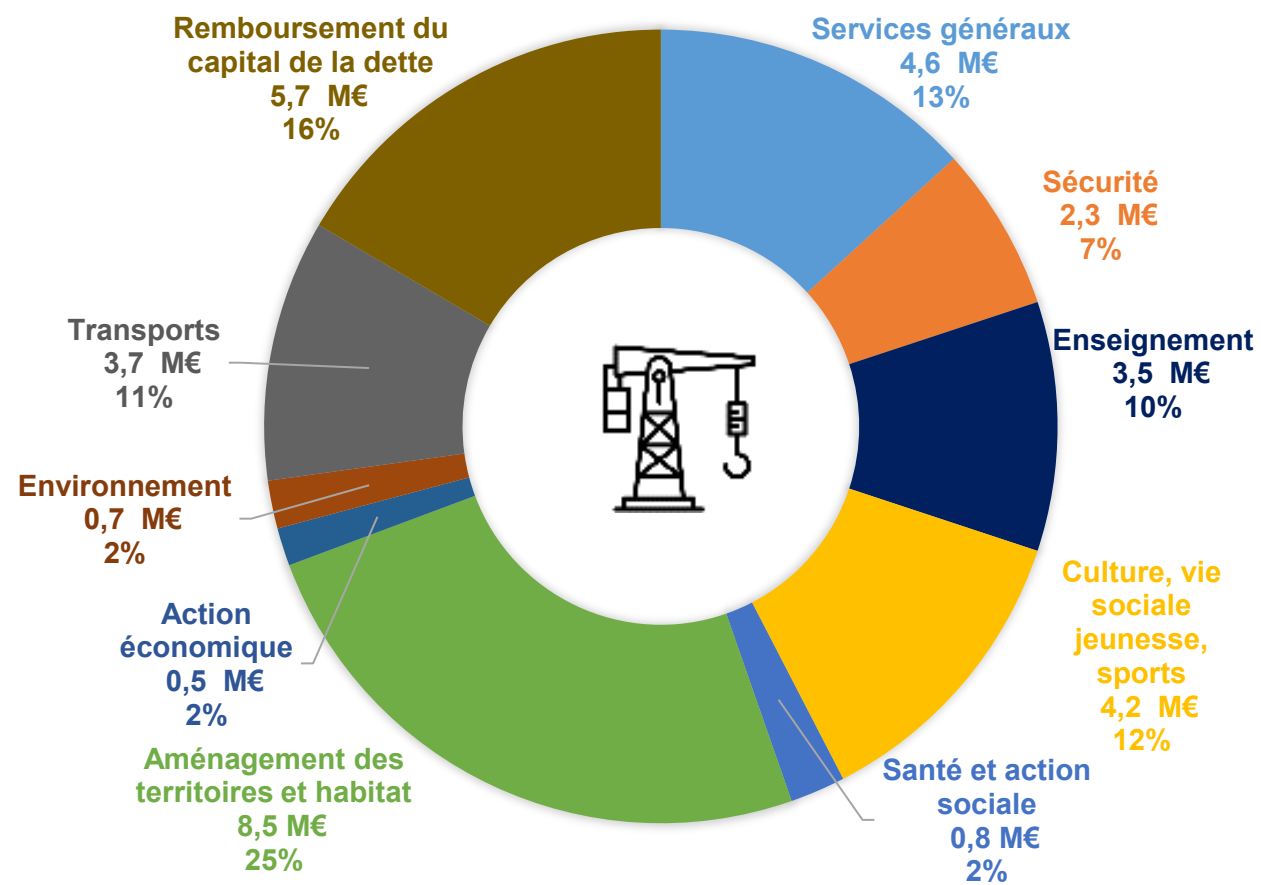
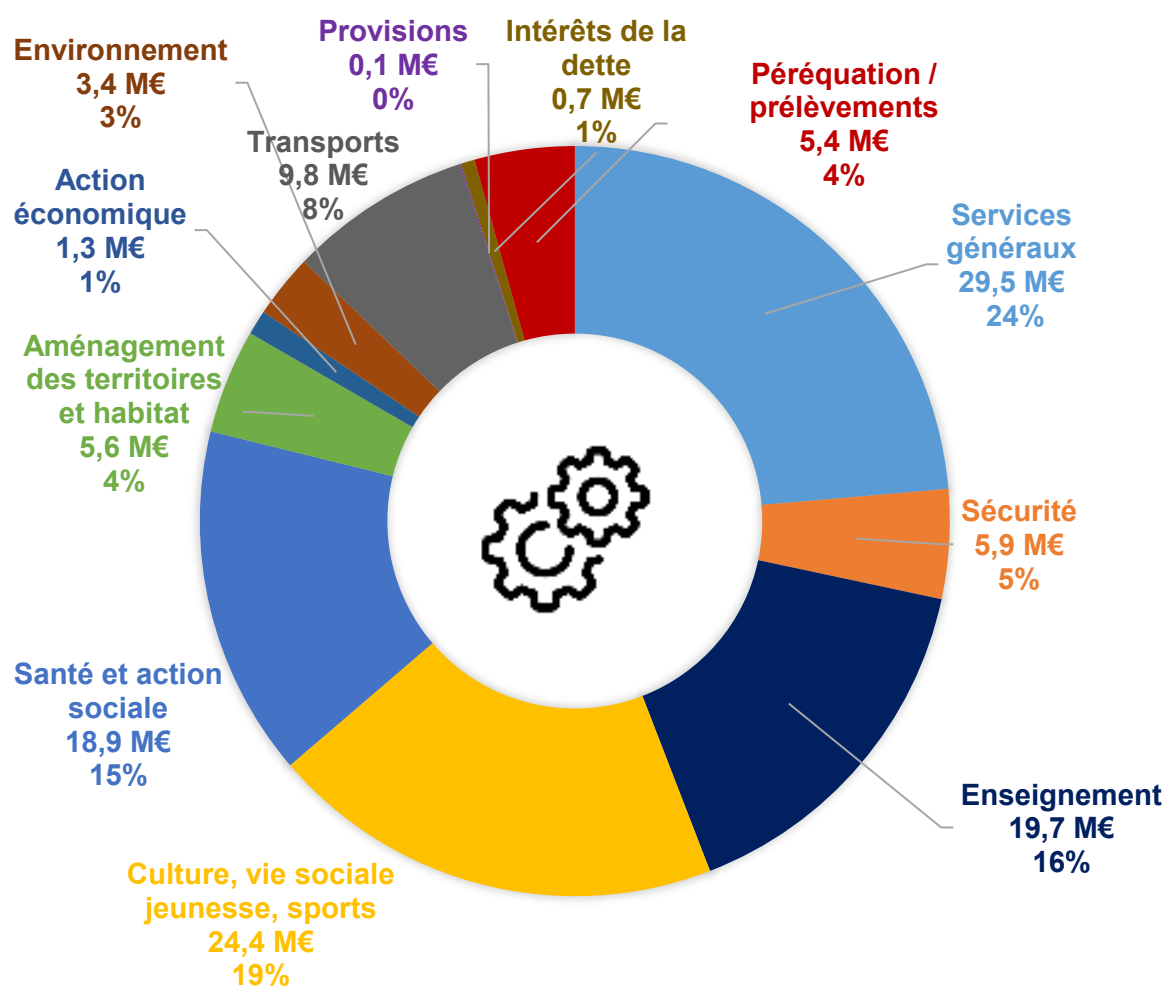
## I. DÉPENSES PAR FONCTION

Les dépenses réelles de la Ville s'élèvent à **159,3 M€\*** et se répartissent ainsi :



**Fonctionnement = 124,7 M€\***

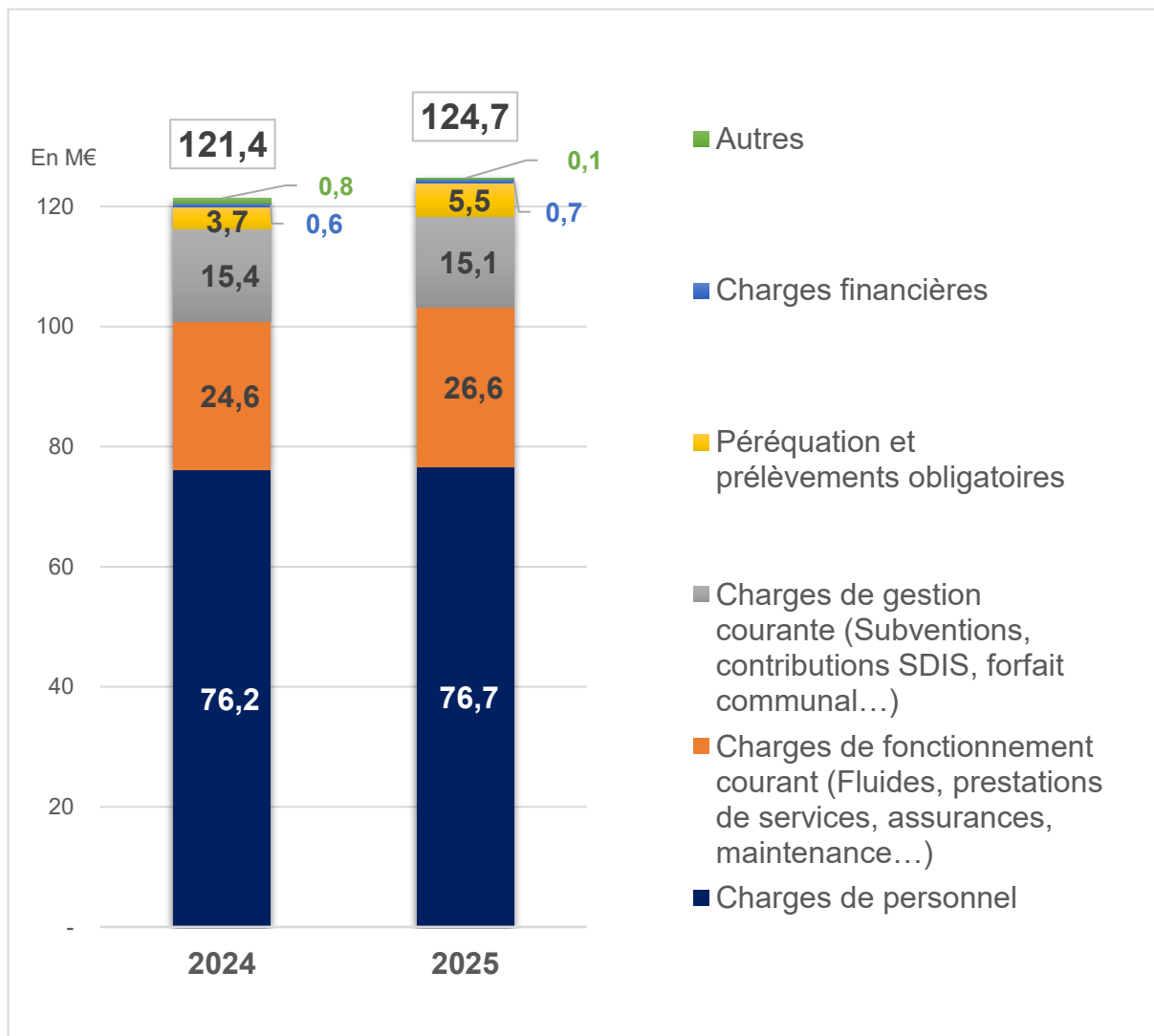
**Investissement = 34,5 M€**



\* Hors amortissements et autres mouvements d'ordre

## II. DÉTAILS PAR NATURE

Les dépenses réelles de fonctionnement (hors amortissements) s'élèvent à 124,7 M€ et se répartissent ainsi par nature de dépenses :

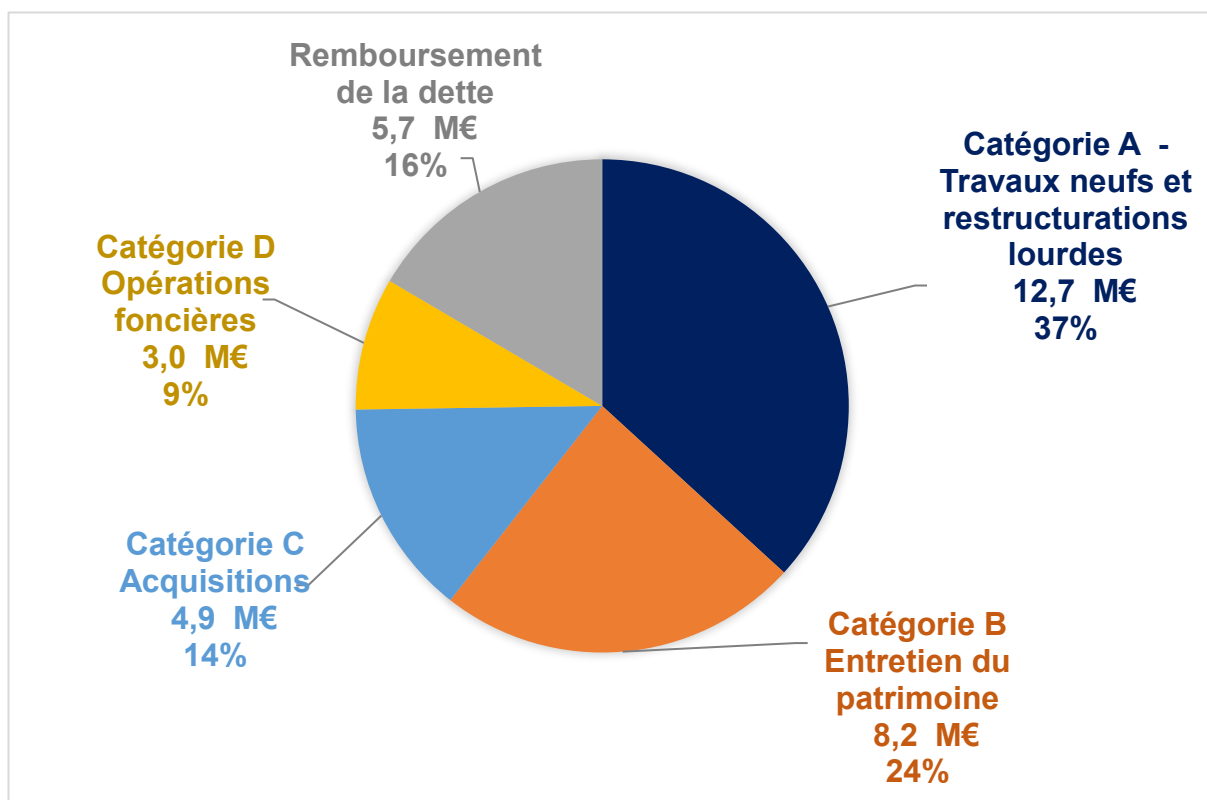


► La Ville parvient à contenir ses dépenses de fonctionnement, avec une augmentation de +3,4M€ et + 2,8 % par rapport à 2024. **Hors provisions et indemnités exceptionnelles, cette évolution montre une augmentation maîtrisée à + 2,6 M€ et + 2,2 %**, malgré les nouvelles contraintes imposées par l'Etat :

+ 0,9 M€ d'impact dans ses charges de personnel à cause de la **hausse de la cotisation employeur CNRACL**, pour contribuer à la réduction du déficit du régime de retraite des collectivités.

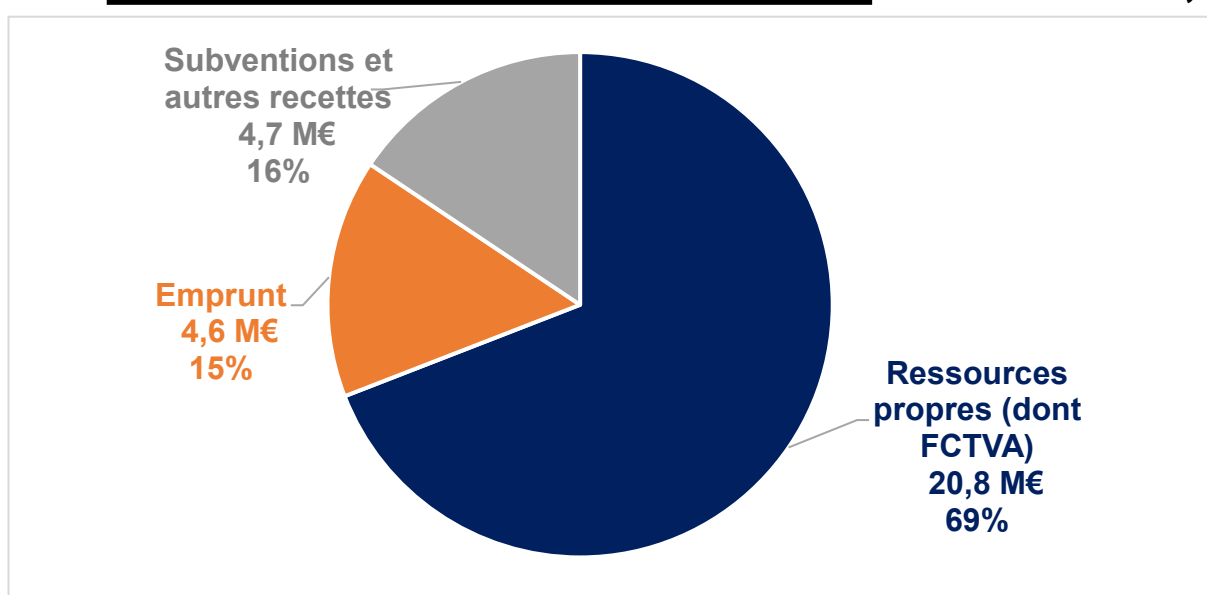
+ 1,8 M€ de mécanismes de **péréquation**, avec notamment le nouveau dispositif « **DILICO** » pour contribuer au rétablissement des comptes publics nationaux.

Les dépenses réelles d'investissement s'élèvent à 34,5 M€ et se répartissent ainsi par catégorie de dépenses :



► La Ville a su maintenir, pour la quatrième année consécutive, un programme conséquent d'investissements (près de 29 M€), en finalisant des opérations d'envergure telles que la médiathèque de l'Ancienne Poste, les nouveaux locaux de la police municipale, des aménagements au sein des centres sportifs (vestiaires du stade Porchefontaine, terrain du stade Montbauron, création d'un nouvel espace au stade des Chantiers, parking avec ombrières photovoltaïques au centre sportif Jean Marc Fresnel) ou la poursuite de la rénovation de l'église Notre Dame.

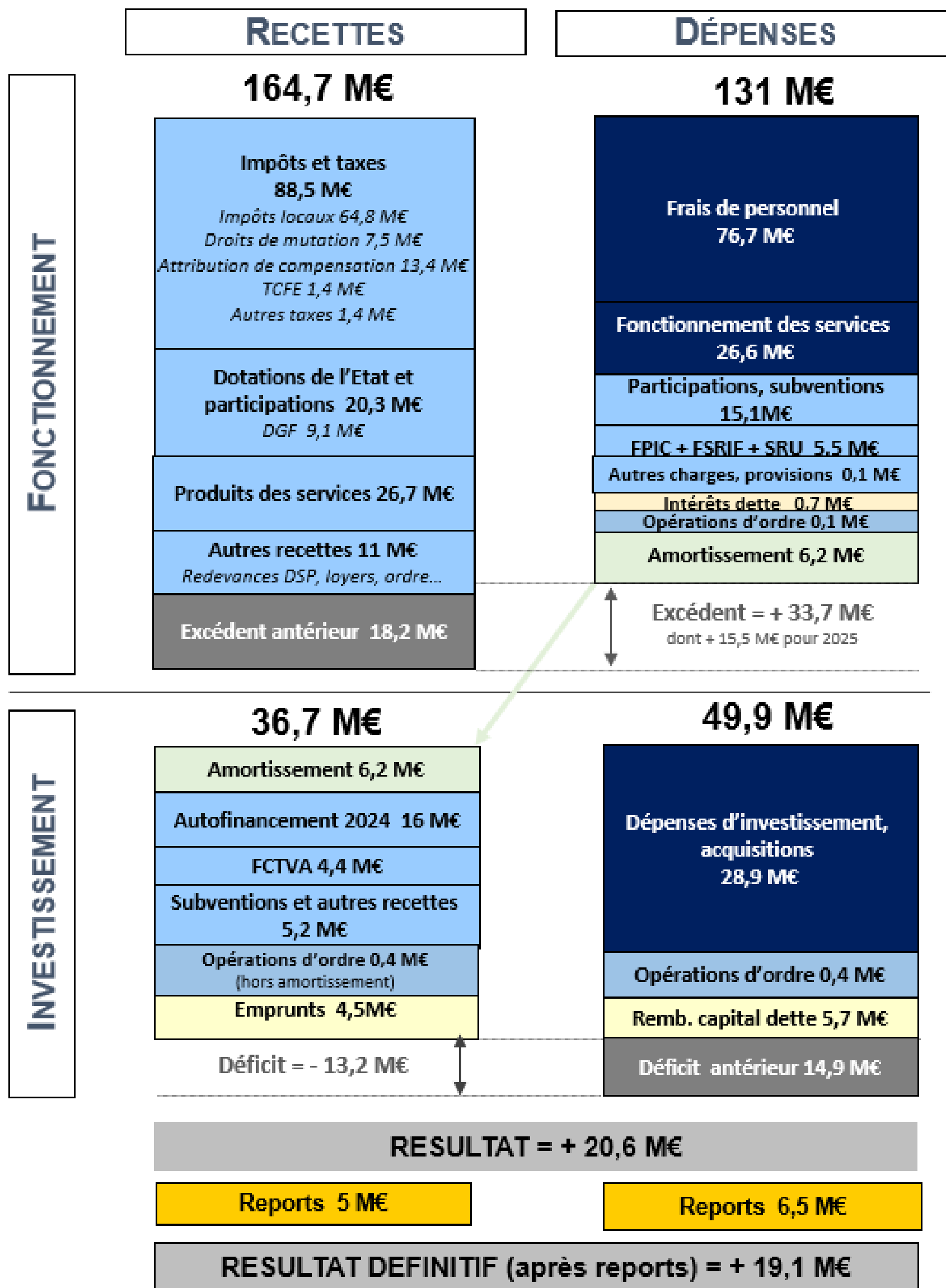
Les recettes réelles d'investissement s'élèvent à 30,1 M€ :



► Pour financer ses investissements, la Ville a su assurer un **haut niveau d'autofinancement**.

Par ailleurs, la Ville poursuit sa **politique proactive de recherche de subventions** et limite son recours à l'emprunt le plus possible.

# III. RÉSULTAT DU COMPTE FINANCIER UNIQUE 2025

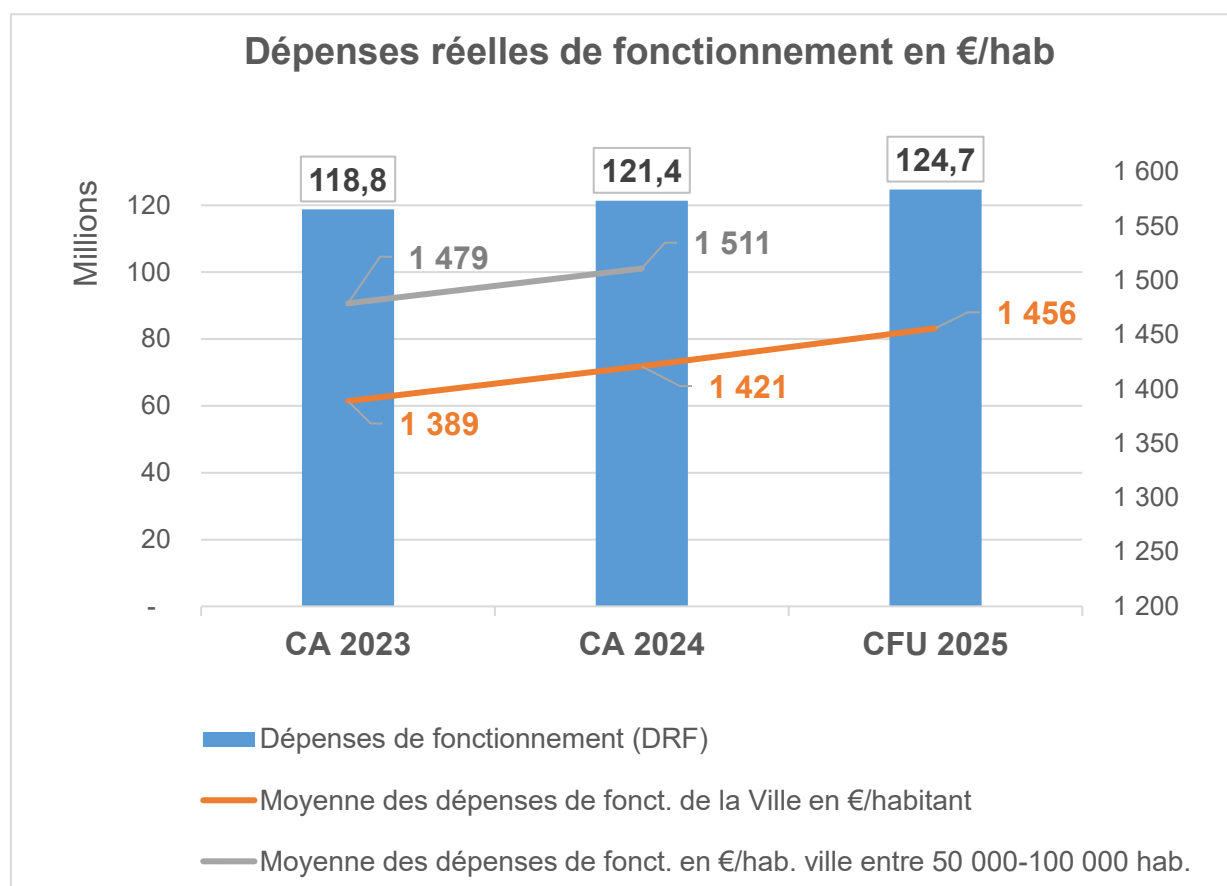


► Grâce à une gestion rigoureuse et responsable, la Ville présente un niveau de résultat satisfaisant, avec une santé financière qui reste bonne, malgré le contexte défavorable auquel elle est confrontée depuis plusieurs années.

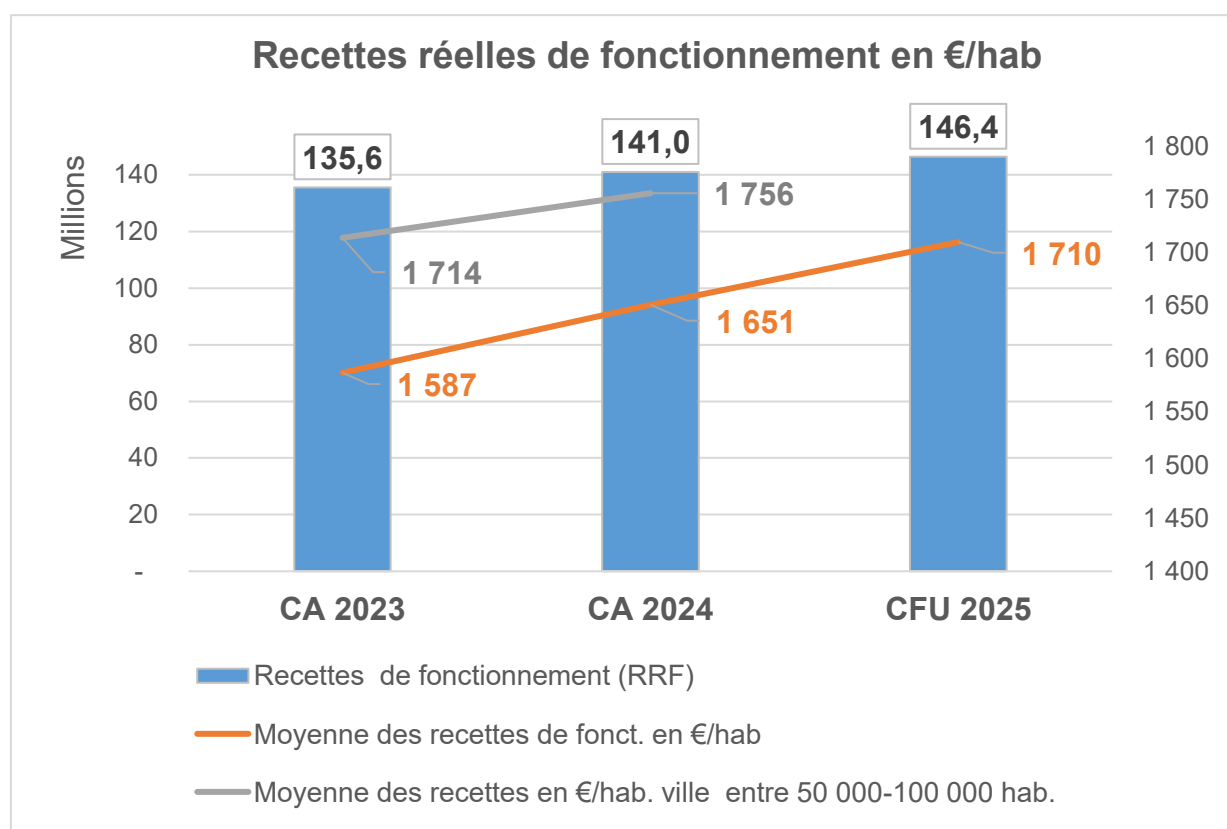
Pour 100 € reçus	
Impôts locaux	37 €
Recettes d'exploitation	21 €
Dotations (Etat, CAFY...)	11 €
Autres taxes et recettes	16 €
Autofinancement 2024	9 €
Subventions	3 €
Emprunt	3 €

Pour 100 € dépensés	
Frais de personnel	48 €
Dépenses courantes	26 €
Investissements	18 €
Péréquation et prélèvements	4 €
Annuité de la dette	4 €

## IV. COMPARATIF AVEC LES VILLES ENTRE 50 000 ET 100 000 HABITANTS

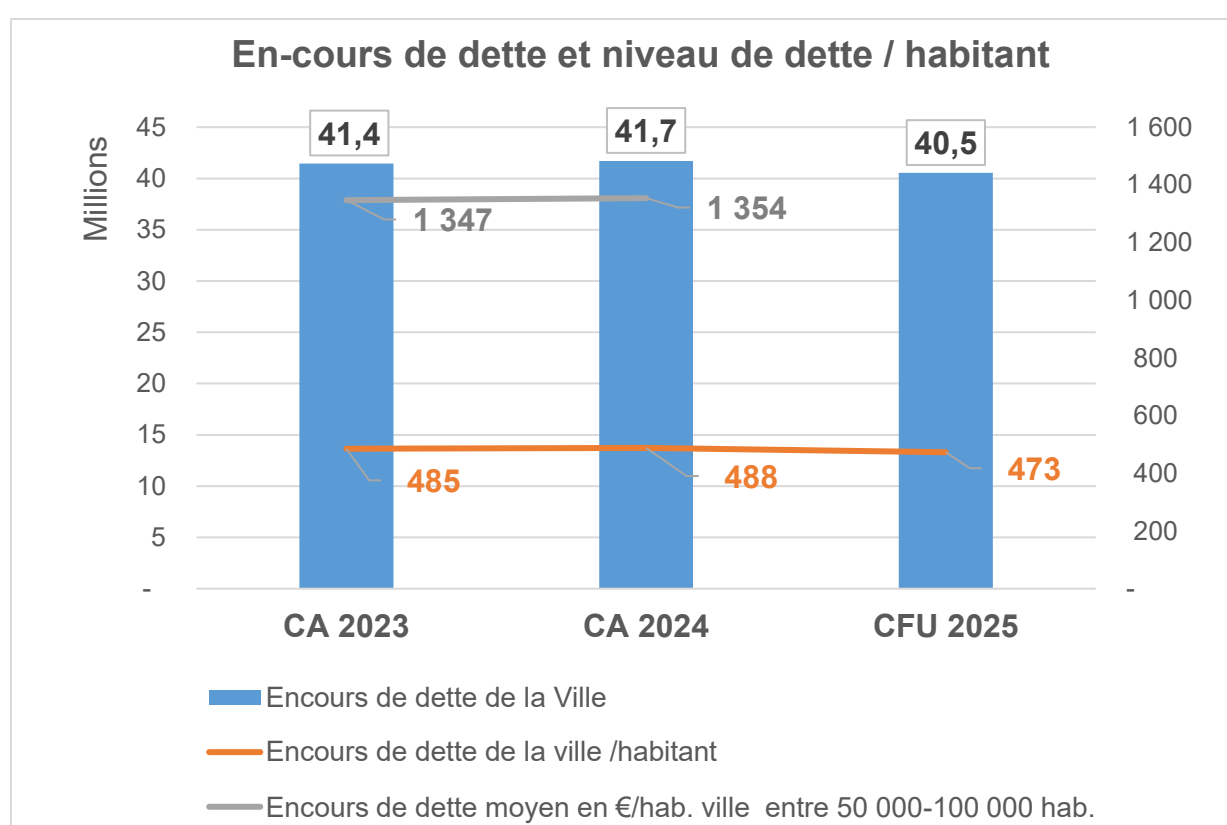


Malgré les nouvelles dépenses imposées par l'Etat, **la Ville parvient à contenir l'évolution de ses dépenses de fonctionnement** et reste en deçà de la moyenne constatée au sein des villes de la même catégorie.



Le montant de recettes de fonctionnement par habitant reste en deçà de la moyenne constatée pour les villes de même catégorie.

**En effet, la Ville poursuit sa politique de modération tarifaire et fiscale : pour la 15<sup>ème</sup> année consécutive, le taux des impôts locaux n'a pas été augmenté.**



Malgré toutes ces contraintes, la Ville s'est abstenue de consultation bancaire en 2025 et parvient à stabiliser son en-cours de dette à un niveau très raisonnable, autour de 41 M€.

**Ainsi, la dette par habitant est presque 3 fois moins élevée que la moyenne des autres villes de même taille.**